

VALTAKUNNALLISESTI ARVOKKAIDEN MAISEMA-ALUEIDEN PÄIVITYSINVENTOINTI

UPPDATERANDE INVENTERING AV NATIONELLT VÄRDEFULLA LANDSKAPSOMRÅDEN

Ehdotukset uusiksi valtakunnallisesti arvokkaiksi maisema-alueiksi

Förslag till nya nationellt värdefulla landskapsområden

Sisälllys / Innehåll

| | |
|--|----|
| UUSI (A) Verlan ja Suur-Selänpään kulttuurimaisemat (Kouvola) | 2 |
| UUSI (B) Orisbergin kulttuurimaisema (Isokyrö, Seinäjoki) | 6 |
| UUSI (C) Vanhan Vaasan kulttuurimaisema (Vaasa) | 10 |
| NYTT (C) Gamla Vasa kulturlandskap (Vasa) | 14 |
| UUSI (D) Kitkajärvien ja Riisitunturin maisemat (Kuusamo, Posio) | 18 |
| UUSI (E) Ratasjärven kulttuurimaisema (Pello) | 23 |
| UUSI (F) Juujärven jokivarsikylän kulttuurimaisema (Kemijärvi) | 27 |



Kuva: Tapio Heikkilä

UUSI (A) Verlan ja Suur-Selänpään kulttuurimaisemat

Verla on ainutlaatuinen 1800- ja 1900-lukujen vaihteen teollisuusmiljö, joka on valittu vuonna 1996 UNESCO:n maailmanperintölistalle. Sen puuhiomo ja pahvitehdas muodostavat eheän tehdaskokonaisuuden Suomen metsäteollisuuden varhaisvuosilta. Verlan itäpuolella sijaitseva Suur-Selänpään kylämiljö liittyy olennaisesti alueen toiminnalliseen historiaan. Verlaa esitetään uudeksi valtakunnallisesti arvokkaaksi maisema-alueeksi, johon liitetään Selänpään maakunnallisesti arvokas maisema-alue.

| | |
|------------------------|--|
| Maakunta | Kymenlaakso |
| Kunta | Kouvola |
| Maisemamaakunta | Itäinen järvi-Suomi |
| Maisemaseutu | Lounais-Savon järviseutu |
| Pinta-ala | 985 ha, josta kosteikkoja ja avointa suota: 3 ha maatalousalueita: 335 ha metsiä sekä avoimia kankaita ja kalliomaita: 430 ha rakennettuja alueita: 135 ha vesialueita: 82 ha |

Luonnonpiirteet

Toisen Salpausselän yhteydessä sijaitseva Verlan ja Suur-Selänpään kulttuurimaisemien alue on mittakaavoiltaan ja luonnonpiirteiltään vaihtelevaa kaakkoissuomalaista maisemaa. Maisema-alueen rapakivigraniittinen kallioperä on jatkautunut itä-länsisuuntaisesti kahtia siten, että Verlassa kallioperä on porfyryristä rapakivigraniittia ja Selänpään kallioperää luonnehtii viborgiitti. Topografialtaan monimuotoisessa maisemassa kohoaa joitakin suhteelliselta korkeudeltaan 30–40 metrin korkuisia jyrkkärinteisiä ja paljaslakisia kallioalueita. Erottuvia kohoumia ovat Verlaa reunustavat Kokkokallio ja Sapinavuori sekä Selänpään peltoaukeiden keskeltä nousevat Karhianmäki ja Tukkulinvuori.

Jääkauden kasaamismuodot muodostavat kallioalueiden ohella maiseman perusrungon. Toinen Salpausselkä kulkee alueen läpi itä-länsisuunnassa laajeten Selänpään itäpuolella valtakunnalliseen harjajensuojeluohjelmaan kuuluvaksi Selänpäänkankaan deltaxi, joka kohoaa noin 20 metriä ympäröivien peltoalojen yläpuolelle. Maisema-alueen länsireunassa Salpausselkä on hyvin rikkonainen, ja siihen liittyvät sora- ja hietamaat vuorottelevat moreeni- ja kallioalueiden kanssa. Selänpään viljelyalueet Salpausselän eteläpuolella sijaitsevat pääasiassa hienon hiedan ja hiesupatjojen päällä. Alueen jäätiköitymishistoriasta kertoo myös hiidenkirnu Kokkokallion laella.

Maisema-alueen vesistöt rajoittuvat Kymijoen päävesistöalueeseen kuuluviin Suolajärveen ja Vähä-Kamposeen, joita yhdistävä, edelleen voimalakäyttöön valjastettu Verlankoski on tarjonnut energialähteen Verlan teollisuudelle. Maisema-alueen sisältyy myös Verlan itäpuolella sijaitsevan Saanjärven matalahkoja ja ruovikkoisia etelärantoja. Selänpään kylä on peltovaltaista maatalousaluetta, jossa ei ole suuria vesistöjä, mutta kylää reunustava Toinen Salpausselkä on tärkeää pohjavesialuetta.

Verlaa ympäröivät pääasiassa mäkisten maiden rehevät sekametsät sekä mustikkatyypin kuusikot. Alueella on myös puolukkatyypin mäntykankaita sekä harju- ja hiekkamaiden kanervaisia mäntykankaita. Tukkulinvuoren länsirinteellä ja sen kupessa sijaitsee suojeltu kallionaluslehto. Lisäksi Toisen Salpausselän ympärillä on suoaloja, joista maisema-alueelle osuvat Hasulan kylässä sijaitsevat pienet suojellut suot ja lähteiköt. Alueen kasvillisuus on monipuolista, ja siihen ovat vaikuttaneet niin pitkäaikainen kulttuurivaikutus, vaihteleva maaperä kuin epätasaisen topografian synnyttämät mikroilmastotkin.

Kulttuuripiirteet

Verlan ja Suur-Selänpään kulttuurimaisemat on kulttuurihistoriallisesti huomattavan arvokas kokonaisuus. Sen voimakas vetovoimatekijä on UNESCO:n maailmanperintölistalle vuonna 1996 valittu tehdasmiljö, joka on määritelty myös valtakunnallisesti merkittäväksi rakennetuksi kulttuuriympäristöksi.

Alueen ja sen vesireittien historiallisesta käytöstä kertoo Verlan padotun kosken yläpuoliseen, suoraan vedestä kohoavaan kallioseinämään punavärillä tehty kivikautinen kalliomaalaus. Hirviä ja ihmisiä esittävä maalauskokonaisuus edustaa Suomen kalliotaiteen vanhinta vaihetta, lähinnä kampakeraamista kulttuuria, ja sen kuvatasojen välinen ikäero saattaa olla suuri. Maalauksia pidetään Kymenlaakson merkittävimpinä kalliomaalauksina. Alueen muut muinaisjäännökset ovat Vähä-Kamposen rannalla sijaitseva ajoittamaton kiviröykkiö sekä Selänpään useat historialliset kylänpaikat.

Verlan teollisuushistoria ulottuu vuoteen 1872, jolloin Hugo Neuman perusti puuhiomon Mäntyharjun uittoreitin alajuoksulle, Verlankosken länsirannalle. Verlan ensimmäiset puiset teollisuusrakennukset paloivat jo 1880-luvulla ja pahirvikuvaamo vuonna 1892. Tämän jälkeen rakennettiin nykyinen, arkkitehti Edward Dippellin suunnittelema tiilirakenteinen kuvaamo. Samalla puurakenteisten tehdasrakennusten ympärille pystytettiin paloturvalliset tiiliseinät, jotka noudattivat englantilaista ja saksalaista teollisuusarkkitehtuuria. Rakennuksissa on lukuisia koristemuurauksia, puolipilareimaisia ulkonemia, kirkkomaisia päätykoristeita ja mielikuvituksellisia rautaisia kattokoristeita. Tehdas lakkautettiin vuonna 1964, mutta avattiin yleisölle kahdeksan vuotta myöhemmin tehdasmuseona. Verlan historiallista arvoa korostaa sen koneiston säilyminen alkuperäisessä muodossaan. Kaikkiaan museoalueeseen kuuluu 50 rakennusta, ja se on nykyisin tärkeä matkailukohde.

Teollisuusalueen toinen kiintopiste on kartanomainen Patruunan pytinki, joka on rakennettu Dippellin piirrosten mukaisesti vuosina 1885 ja 1898. Tehdasmiljööhön kuuluvat lisäksi Verlankosken patorakennelmat ja voimalaitokset. Vuosina 1954 ja 1995 rakennetut voimalat edustavat alueen nuorinta teollisuusrakentamista. Teollisuusyhdyskuntaan kuuluvat olennaisena osana myös maantietä reunustava asutus virran länsipuolella sekä vanhat työväestön asuntoalueet, jotka sijaitsevat osin kosken itärannalla ja osin Nisuksen alueella.

Suur-Selänpään kylä Verlan itäpuolella on maisemallisesti edustava maatalouskokonaisuus, jonka peltoalat on raivattu pääasiassa Toisen Salpausselän eteläpuolisille hienolajitteisille maille. Selänpään alueella on useita vuosisataisia kylänpaikkoja, joilla maanviljely jatkuu edelleen. Kylän rakennuskanta on sijoittunut tiheästi maanteiden varsille sekä Toisen Salpausselän etelärinteille, ja alueella on monia hyvin säilyneitä asuin- ja talousrakennuksia sekä pihapiirejä eri vuosikymmeniltä. Vireän kylän maaseutuelinkeinot tukeutuvat monipuoliseen maa- ja metsätalouteen. Selänpään ja Verlan ympäristössä on myös jonkin verran loma-asutusta.

Vaikka Verla ja Selänpää eivät ole suorassa maisemallisessa yhteydessä toisiinsa, yhdistää niitä historiallinen toiminnallinen sidos. Selänpään peltoalaa halkoo pohjois-eteläsuunnassa vuonna 1889 valmistunut Savon rata, jota pitkin Verlan puuhiomon tuotteita on kuljetettu. Liikenteen solmukohtana on toiminut vuosina 1888 ja 1899 rakennettu Selänpään asemakokonaisuus, jonka miehitys päättyi vuonna 1970 ja joka poistettiin henkilöliikennekäytöstä vuonna 1990. Kylätilaksi kunnostettua asemarakennusta ympäröivään rautatiemiljööseen kuuluu useita suojeltuja rakennuksia sekä hoidettu puisto.

Maisemakuva

Verlan ja Suur-Selänpään maisema muodostuu hyvin säilyneestä rakennuskannasta sekä asutusta ympäröivistä vesistöistä, metsäisistä jyrkkärinteisistä mäistä ja maaston muotoja myötäilevistä tielinjoista. Alueen kylämaisema on vuoroin laajaa ja suurpiirteistä ja vuoroin pienipiirteistä ja monipuolisesti kumpuilevaa. Selänpään maisemaa hallitsevat laajat viljelyaukeat sekä niitä rajaavat Toisen Salpauselän muodostumat. Verlankosken rannalla sijaitseva Verlan alue on puolestaan Suomen merkittävimpiä puunjalostustehdasmiljöitä koristeellisine tiilirakennuksineen, kookkaine patruunankartanoineen, puistomaisine tehdaspihoineen sekä hyvin säilyneine kyläyhteisöineen. Verlan asutus sijaitsee kallioisten mäkien ja vesistön välisellä kapealla vyöhykkeellä mutkittelleen tien varressa, jossa se muodostaa viehättäviä miljöitä.

Alueen kulttuurimaisemaa on muovannut puunjalostuksen ja maatalouden lisäksi risteyssijainti. Selänpäässä risteävät vanhat, mutkittellavat tielinjat sekä Savon rata, jonka varrella on hyväkuntoinen asemakokonaisuus puistoineen. Selänpäässä harjoitetaan monipuolisesti maataloutta, ja viljelyalojen lisäksi alueen maisemassa näkyy laiduntavia lehmii, hevosia ja lampaita. Kylämaisema vanhoine kyläkeskuksineen, tiestöineen ja peltoaukeineen muodostaa tasapainoisen kokonaisuuden, johon aukeaa kauniita näkymiä niin teiltä kuin aluetta reunustavilta rinteiltäkin.

Arviointi

Verla edustaa 1800-luvun lopun ja 1900-luvun alun pienimuotoista puunjalostusteollisuutta. Hyvin säilynyt alue on hyväksytty UNESCO:n maailmanperintöluetteloon vuonna 1996. Alueeseen kuuluvat kaikki tehdaskokonaisuuteen kuuluvat elementit sekä näitä kehystävä koskimaisema. Suur-Selänpää on perinteisen rakenteensa hienosti säilyttänyt, Toisen Salpauselän eteläpuolen hieta- ja hiesumalle syntynyt pitkäaikainen kyläkokonaisuus, jonka maisema muodostuu vakiintuneista tielinjoista, asutuksen sijainneista sekä avoimista peltoaloista. Kylän asemakokonaisuudella on merkittävä yhteys Verlan teollisuushistoriaan.

Muinaisjäännösrekisteriin merkityt kohteet: 5 kohdetta

UNESCO:n maailmanperintökohteet: Verla

Valtakunnallisesti merkittävät rakennetut kulttuuriympäristöt: Verlan teollisuusympäristö

YSA Yksityismaiden suojelualueet: Sininen yökönlehti-esiintymä; Selänpään siniyökönlehtikasvupaikka (luonnonsuojelualue); Tukkulinvuoren lehto; Tukkulin lehto; Rusonlehto 2; Rusonlehto 3; Latukan luonnonsuojelualue

HSO Harjujensuojeluohjelma: Selänpäänkangas

LHO Lehtojensuojeluohjelma: Tukkulinvuoren lehto


Tiedot haettu 17.12.2019

UUSI (A) Verlan ja Suur-Selänpään kulttuurimaisemat

Uusi alue-ehdotus 2020

Kunta: Kouvola
Maakunta: Kymenlaakso



 Valtakunnallisesti arvokkaiden maisema-alueiden rajausehdotus 2020

Arvokkaiden maisema-alueiden päivitysinventoinnin mukainen ehdotus © SYKE
Taustakartta © Karttakeskus Oy



Kuva: Tapio Heikkilä

UUSI (B) Orisbergin kulttuurimaisema

Orisbergin kulttuurimaisema on maisemaseudullaan ainutlaatuinen ja hyvin säilynyt kartano- ja viljely-aluekokonaisuus, joka kertoo Pohjanmaan maanviljelyn ja ruukkiteollisuuden historiasta. Orisbergin kulttuurimaisema on osittain RKY 2009 -aluetta ja maakunnallisesti arvokasta maisema-aluetta, jota ehdotetaan uutena kohteena valtakunnallisesti arvokkaaksi maisema-alueeksi.

| | |
|------------------------|---|
| Maakunta | Pohjanmaa, Etelä-Pohjanmaa |
| Kunta | Isokyrö, Seinäjoki |
| Maisemamaakunta | Pohjanmaa |
| Maisemaseutu | Etelä-Pohjanmaan viljelylakeuksien seutu |
| Pinta-ala | 755 ha, josta kosteikkoja ja avointa suota: 3 ha maatalousalueita: 321 ha metsiä sekä avoimia kankaita ja kalliomaita: 360 ha rakennettuja alueita: 35 ha vesialueita: 36 ha |

Luonnonpiirteet

Orisbergin kulttuurimaisema sijaitsee Pohjanmaan ja Etelä-Pohjanmaan maakuntarajan tuntumassa Orismalanjoen länsipuolella aukeavalla pienellä savitasangolla. Tasankoa rajaavat matalat moreeniselänteet, joiden korkeimmat mäet ovat huuhtoutuneet avokallioiksi ja alavimmat kohdat soistuneet. Savitasangon poikki kulkee osittain suojeltu kaakko-luodesuuntainen harju, joka erottuu loivasta muodostaan ja matalista rinteistään huolimatta maastossa selkeästi. Alueen kallioperä on pääosin Orisbergin graniittia, jota ympäröi lähes joka suunnalla biotiittiparagneissi.

Maisema-alueen merkittävimmät vesistöt ovat Kyrönjokeen laskeva, viljelyalueen itäreunaa mutkitellen halkova Orismalanjoki sekä sen uomaan rautaruukin tarpeiksi 1700-luvulla perustettu tekojärvi, Kotilampi. Peltoalukeilla risteilee Orismalanjokeen laskeva ojaverkosto.

Orisbergin kulttuurimaisema kuuluu Pohjanmaan keskiboreaaliseen havumetsävyöhykkeeseen, ja aluetta ympäröivät metsät ovat ensisijaisesti karunkivikkoisia mäntykankaita. Orismalanjoen rannat ovat täysin avoimia, mutta Kotilammia reunustavat pääosin havumetsät. Kotilammin rannalla sijaitsevalla Orisbergin kartanoalueella puusto on muuta aluetta lehtipuuvoittoisempaa.

Kulttuuripiirteet

Orisbergin kulttuurimaiseman alueelta ei tunneta esihistoriallisia muinaisjäännöksiä, mutta maisema-alueen välittömässä tuntumassa sijaitsevat Voisillanlakson pronssi- ja rautakautinen kivirakenne sekä Seljänkankaan pronssikautinen kivirakenne kertovat seudun pitkäaikaisesta käytöstä.

Maisema-alueen historiallinen kiintopiste on Kotilammin luoteisrannalla sijaitseva, valtakunnallisesti merkittäväksi rakennetuksi kulttuuriympäristöksi osoitettu Orisbergin ruukki, joka on Pohjanmaan ensimmäinen rautaruukki. 1670-luvulla perustettuun ruukkiin rakennettiin aluksi masuuni ja kankivasarapaja, joiden toimintaedellytykset osoittautuivat kuitenkin heikoiksi, sillä lähiseudulta ei löytynyt riittävästi rautamalmia. Masuuni siirrettiin 1700-luvun alussa sujuvampien kuljetusyhteyksien päähän Oravaisten Kimoon, mutta Orisbergiin jäi pajatoimintaa. 1790-luvulla ruukkiin perustettiin kankirauta- ja nippupajat. Ruukin vasarapajan toiminta loppui vuonna 1900, mutta alueella toimi pieni konepaja 1940-luvulle saakka.

Kotilammin ja Orismalanjoen rannoilla on säilynyt runsaasti raudanjalostustoimintaan liittyneitä rakennuksia, rakenteita ja raunioita. Alueen arvokkaimpia rakennuksia ovat ruukinkartano talusrakennuksineen, ruukinkadun varrella sijaitsevat seppien asuinrakennukset sekä vuosina 1828–1869 toiminnassa olleen seurakunnan kirkko ja kellotapuli. Ruukinkartanon kustavilaista perinnettä edustava päärakennus rakennettiin 1800-luvun alkuvuosina. Kartanon alkuperäiset suunnitelmat laati tukholmalainen muurarimestari Petrus Serén ja rakennuksen julkisivumuutokset teki 1800-luvun alussa Pehr Granstedt. Kartanon sisätilojen yksityiskohtia viimeisteltiin vielä 1819. Kolmikerroksinen rapattu tiilirakennus on säilyttänyt alkuperäiset piirteensä hyvin.

Ruukinkartanon eteläpuolella sijaitseva Carl Ludvig Engelin suunnittelema Orisbergin kahdeksankulmainen kirkko valmistui vuonna 1830. Sen yhteyteen, Kotilammin niemekkeeseen, on rakennettu tempelipäätyinen kellotapuli. Pienen hautausmaan reunustama kirkko on ollut vuokrattuna Kansan Raamattuseuralle vuodesta 1976 alkaen.

Teollisen historiansa ohella Orisbergin ruukilla on ollut merkittävä rooli alueen maatalouden kehittäjänä. Maanviljelysneuvos Edvard Björkenheimin johtaessa ruukkia kartanosta muodostui Pohjanmaan tärkein ja edistyksellisin maatila, jonka yhteyteen perustettiin vuonna 1882 karjako- ja meijerikoulu ja vuonna 1896 maamieskoulu. Maamieskoulun toiminta loppui vuonna 1969, mutta karja laidunsi ruukin mailla vuoteen 2014 saakka. Nykyisin alueen tärkeimpiä elinkeinoja ovat metsä- ja maatalous.

Orisbergin kulttuurimaiseman asutus keskittyy harjun lakea myötäilevän, Laihialle vievän maantien varteen sekä metsäisille moreenimaille peltojen reunoille. Maisema-alueella on muutamia vuosina 1918–1960 rakennettuja maisemallisesti merkittäviä päärakennuksia ja pihapiirejä. Kotilammin rannalla kirkon eteläpuolella sijaitsee leirintäalue.

Maisemakuva

Orisbergin alava kulttuurimaisema avautuu pienellä savitasangolla, jota reunustavat matalat metsäiset moreeniselänteet. Tasangon halki kulkee kaakko-luodesuuntainen harju, joka jäsentää selvästi alueen maisemakuvaa. Orisbergin ruukinalue arvorakennuksineen sijaitsee maiseman solmukohdassa harjun, ruukkia varten padotun Kotilammin ja metsäalueiden risteämisalueella. Kartanolle vievä tie kuusi- ja kiviaitoineen sekä puineen on tärkeä osa maisemakokonaisuutta, jonka tärkeimmät erityispiirteet sijoittuvat noin kilometrin säteelle kartanon päärakennuksesta.

Maisema-alueen muu rakennuskanta keskittyy harjun päällä kulkevan tien varsille ja metsämaan reunaan peltojen äärelle. Alueen yhtenäiset viljelyalat ovat yhtenäisiä ja kertovat aktiivisesta maataloustoiminnasta. Peltojen keskellä on vain vähän metsäsaarekkeita ja talousrakennuksia. Orisbergin kulttuurimaiseman itäreunassa virtaa Kotilammista Kyronjokeen laskeva Orismalanjoki, jonka rannat ovat puuttomia.

Arviointi

Pohjanmaan teollisuus- ja maataloushistoriasta kertova Orisbergin kulttuurimaisema on maisemallisesti erittäin edustava kokonaisuus, jonka kohokohtia ovat yhtenäisten peltoalojen ohella ruukkiyhdyksunnan rakennukset, suojeltu harjualue ja padottu Kotilampi. Orisbergin ruukkiyhdyksunta 1800-luvulta periytyvine ruukinkartanoineen, kirkkoineen ja muine rakennuksineen on säilynyt poikkeuksellisen hyvin.

Muinaisjäännösrekisteriin merkityt kohteet: 2 kohdetta

Valtakunnallisesti merkittävät rakennetut kulttuuriympäristöt: Orisbergin ruukinalue

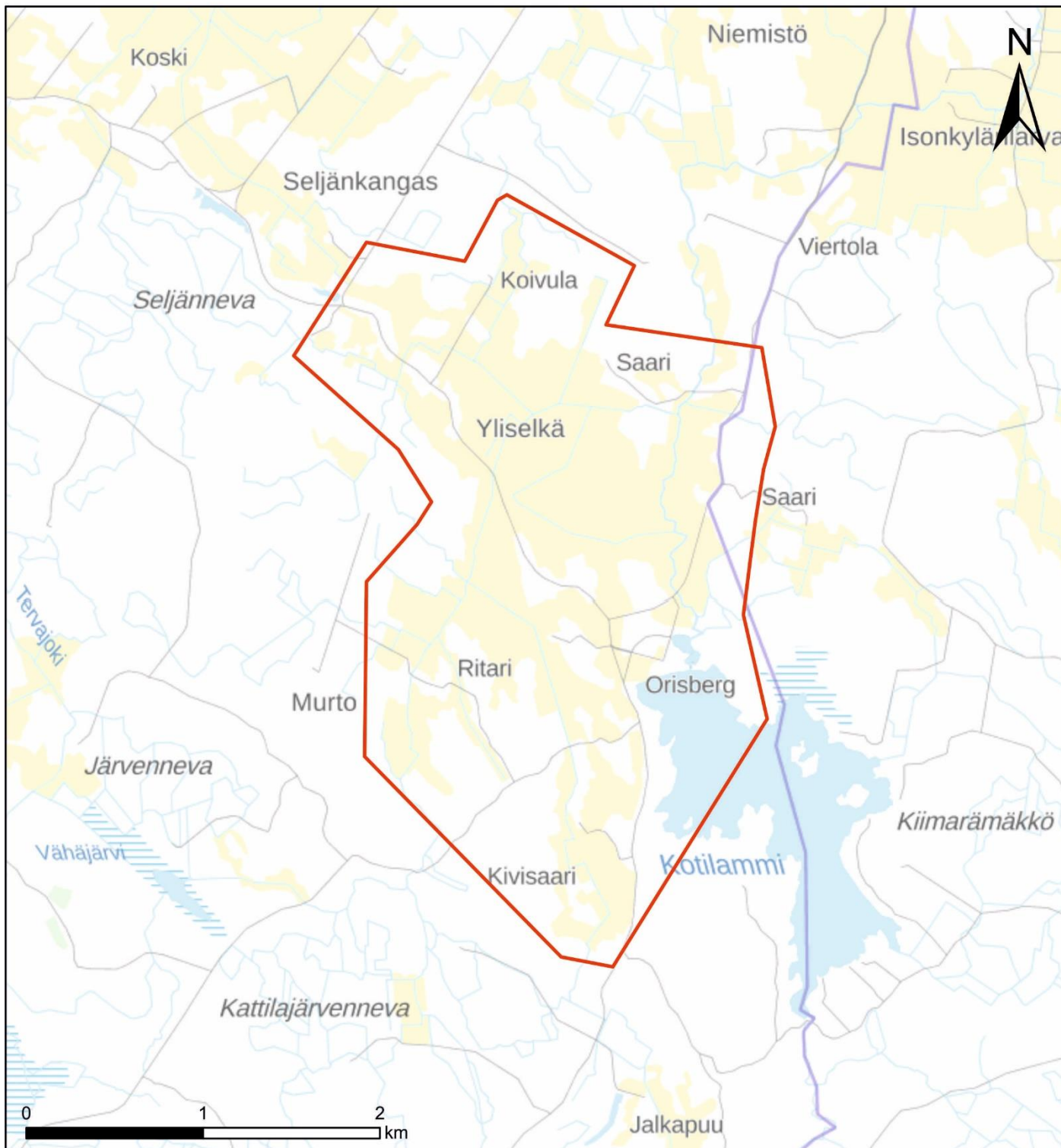
YSA Yksityismaiden suojelualueet: Orisbergin luonnonsuojelualue


Tiedot haettu 17.12.2019

UUSI (B) Orisbergin kulttuurimaisema

Uusi alue-ehdotus 2020

Kunta: Isokyrö, Seinäjoki
Maakunta: Pohjanmaa, Etelä-Pohjanmaa



 Valtakunnallisesti arvokkaiden maisema-alueiden rajausehdotus 2020

Arvokkaiden maisema-alueiden päivitysinventoinnin mukainen ehdotus © SYKE
Taustakartta © Karttakeskus Oy



Kuva: Tapio Heikkilä

UUSI (C) Vanhan Vaasan kulttuurimaisema

Vanhan Vaasan kulttuurimaisema on historiallisesti, maisemallisesti ja ekologisesti monipuolinen kokonaisuus maankohoamisrannikolla. Pohjanmaan rannikon maatalous- ja kaupungistumiskehitystä kuvastava alue on osittain RKY 2009 -aluetta sekä valtakunnallisesti arvokas maisemanähtävyys, jonka statuksen esitetään vuoden 2020 kuulemisessa säilyvän ennallaan. Alueen rajaukseen ehdotetaan lisättäväksi Vanhan Vaasan kanava, Vanha satama, Vanhan Vaasan lainajyvämakasiinin alue, Haagan pappila, Alkulan tila sekä Kvarnbackenin alue.

| | |
|------------------------|--|
| Maakunta | Pohjanmaa |
| Kunta | Vaasa |
| Maisemamaakunta | Pohjanmaa |
| Maisemaseutu | Etelä-Pohjanmaan rannikkoseutu |
| Pinta-ala | 387 ha, josta kosteikkoja ja avointa suota: 3 ha maatalousalueita: 97 ha metsiä sekä avoimia kankaita ja kalliomaita: 172 ha rakennettuja alueita: 111 ha vesialueita: 4 ha |

Luonnonpiirteet

Vanhan Vaasan kulttuurimaisema avautuu viljavan Vanhan Vaasan laakson ympärille. Laakso on muodostunut Vanhan Vaasan selännettä reunustavaan luode-kaakkosuuntaiseen kallioperän murroslinjaan, johon on lajittunut liejusavea sekä Litorinameren synnyttämiä happamia sulfidisavia. Laakson vetisimpiin kohtiin on kertynyt ohuita turvekerrostumia. Alueen hienojakoiset maalajit ovat suhteellisen nuorta, 1300-luvun jälkeen merestä paljastunutta maata.

Maankohoamisrannikolla sijaitseva alue kohoaa merestä runsaan kahdeksan millimetrin vuosivauhdilla. Voimakkaimmin maankohoamisen vaikutus näkyy maisema-alueen länsipuolisella meri- ja ranta-alueella, jonne perustettu luonnon-suojelualue ulottuu Vanhan Vaasan kanavan (Vanhan Vaasan kanaalin) suulle. Itse maisema-alueella vanha merenpohja on otettu suurilta osin viljely- tai rakennuskäyttöön, eikä maankohoamisrannikolle tyypillinen kasvillisuuden vyöhykkeisyys näy alueella selvästi.

Maisema-alueen merkittävin vesistö on Eteläisen kaupunginselän matalaan Sundominlahteen laskeva Vanhan Vaasan kanava, johon vesi tulee Pitkäselän laaksosta laskevaa ojaa pitkin. Kanavaan tulee vettä myös maisema-alueen pohjoispuolella sijaitsevasta Karperönjärvestä. Valtaosa Vanhan Vaasan peltoalueista sijaitsee lähes merenpinnan tasolla, ja kanavan pohjoispuoleisia peltoja kuivataan pumppaamalla.

Kallioperältään Vanha Vaasa on biotiittiparagneissia sekä karkearakenteista ja helposti lohkeilevaa granodioriittia (Vaasan graniittia). Maiseman peruslinjaa määrittelevän murroslaakson ympärillä kohoavat matalat ja kumpuilevat selänteet, joiden maaperä on hiekkamoreenia. Moreenikumpujen yhteydessä on huomattavia kivikoita ja louhikoita. Alueella ei ole merkittäviä kalliopaljastumia.

Alueen metsät sijaitsevat moreenikummuilla, joiden laet ovat pääsääntöisesti kivikkoista männikköä. Selänteiden yleisin metsätyyppi on tuore kangas, mutta karuimmilla paikoilla on kuivahkoa kangasta. Hovioikeudenmetsä maisema-alueen keskellä on pääosin vanhaa mäntymetsää, jossa on myös lehtikuusi-istutuksia. Hovioikeudenmetsän kosteissa painanteissa kasvaa lehtomaista metsää.

Maisema-alueen pienilmasto-olot ovat suurilta osin suotuisia, sillä Risön selänne suojaa laaksoa länsi- ja etelätuulilta. Ilmasto-oloihin vaikuttavat myös lämpimät etelän- ja lännenpuoleiset moreenirinteet sekä avointen laaksojen hallaisuus. Alueen luontoarvoista kertovat monet linnustollisesti merkittävät alueet sekä Hovioikeudenmetsässä esiintyvät vaarantuneet ja uhanalaiset kasvilajit. Vanhan Vaasan kanavan ja Vanhan sataman ympäristössä, Risössä, Korsholman koulutilalla (nykyisen Campus Kungsgårdenin alueella) ja Hovioikeudenmetsässä on liito-oravan reviiirejä.

Kulttuuripiirteet

Vanhan Vaasan alueen korkeimmat kohdat nousivat merestä noin tuhat vuotta sitten, ja alueen maata alettiin viljellä mahdollisesti 1200-luvulla. 1300-luvulla nykyiset viljavimmat alat olivat vielä meren peittämiä, ja karja laidunsi ranta- niityillä. Keskiajan jälkeen savikot muuttuivat laituriksi, jotka raivattiin myöhemmin pelloiksi. Metsittyneitä laaksoja kaskettiin, ja vetisimmät paikat kehittyivät korpimetsiksi ja lehdoksi.

Alue kietoutuu tiiviisti koko Pohjanmaan taloudelliseen ja hallinnolliseen historiaan. Vanhan Vaasan paikalla sijaitsi kauppasatama jo 1300-luvun lopulla, jolloin alueen hallintokeskukseksi rakennettiin Korsholman linna. Vanhalle kauppa- ja satamapaikalle perustettiin vuonna 1606 Mustasaaren kaupunki (Mussar stad), jonka nimi muutettiin vuonna 1611 Vaasa-hallitsijasuvun mukaan Vaasaksi.

Nykyisen maisema-alueen koillisreunassa sijaitseva vanha keskusta kehittyi Pyhälle Marialle nimetyn, 1400- ja 1500-luvuilla rakennetun kirkon eteläpuolelle. 1700-luvun alussa Vaasan kaupunkirakenne vastasi 1600- ja 1700-lukujen vaihteessa laadittua ruutukaavaa. 1700-luvun kuluessa kaupunkiin rakennettiin muun muassa raatihuone, tullirakennus, vankila ja lasaretti. Lisäksi kaupungissa oli vuonna 1638 perustettu triviaalikoulu sekä Korsholman linnan paikalle pystytetty maaherran residenssi. Vaasan hovioikeus perustettiin vuonna 1776, ja yli-intendentti Carl Fredrik Adelcrantzin suunnittelemat hovioikeuden rakennukset puistoistutuksineen ja lehmuskujineen valmistuivat vuonna 1785.

Vaasan kaupunkialue rajautui lännessä merensalmeen, joka ulottui vielä 1650-luvun puolivälissä nykyisen Läntisen Pitkänkadun tuntumaan. Maankohoamisen takia salmi madaltui 1600-luvun kuluessa laivaliikenteen kannalta käyttökelvottomaksi, ja kauppavarat kuljetettiin vuosisadan lopulla kaivettua kanavaa pitkin kaupunkiin veneillä Hästholmenin saarella sijainneesta kaupungin ulkosatamasta. Hästholmenin satama madaltui hankalasti saavutettavaksi 1700-luvun aikana, ja ulkosatama siirrettiin 1790-luvulla Vaasan nykyisen keskustan luoteispuolelle Palosaareen. Kanavayhteys kaupungilta Eteläisen kaupunginselän rannalla sijainneeseen Vanhaan satamaan kuitenkin säilytettiin, ja nykyinen kanava rakennettiin vuosina 1838–1845.

Vanha Vaasa tuhoutui lähes kokonaan tulipalossa vuonna 1852. Tuholta säästyivät varsinaisella ruutukaava-alueella vain hovioikeuden talo sekä jotkin puistokadun varressa sijainneet yksityistalot. Alueen uusi asemakaava valmistui

nopeasti palon jälkeen, mutta jo vuonna 1854 tehtiin päätös Vaasan siirtämisestä nykyisen keskustan alueelle lähemmäs ulkosatamaa. Vanhan Vaasan viimeiset asukkaat häädettiin vuonna 1865, minkä jälkeen kaupungin maat vuokrattiin laidunmaaksi. Palossa säästynyt hovioikeuden talo muutettiin vuosina 1862–1863 Mustasaaren kirkoksi. 1900-luvun alussa Vanhan Vaasan maisemakuvaa hallitsi maatalous lähes puuttomaksi hakattuine hakamaineen ja kivisine karja-aitoineen. Alueelle alkoi tulla 1920-luvulla uutta asutusta, joka myötäili vanhaa tontti- ja korttelijakoa.

Vanhan Vaasan nykyinen rakennuskanta muodostuu ennen kaikkea sotien jälkeisistä tyyppitaloista, moderneista asuinrakennuksista sekä elinkeinoihin liittyvistä rakennuksista ja merkkirakennuksista. Alueen historiallisiin elementteihin kuuluvat vanha hovioikeuden talo, Falanderin talo, Pyhän Marian kirkon raunioalue sekä kanavan länsipuolella sijaitseva vanhan lääninlasaretin (nykyisen Vanhan Vaasan sairaalan) rakennuskanta. Historiallista kaupunkikuvaa edustavat lisäksi hovioikeuden presidentin puutarha ja siihen rakennettu lampi kiviaitoineen, hovioikeuden talolta Korsholman linnakummulle johtava Suomen vanhin julkisessa käytössä oleva puistokatu, Runsorin museotie, klassisistinen päävartiorakennus, sekä raunioalueen ja radan välissä oleva Mustasaaren asema. Vanhan Vaasan rautatienpuiston on suunnitellut rautateiden ylipuutarhuri Johan Konrad vuonna 1909.

Nykyisellään Vanha Vaasa on tärkeä virkistysalue ja huomattava matkailukohde, johon kohdistuu jonkin verran rakennuspainetta. Alueella on useita kulttuurihistoriallisesti arvokkaita rakennuksia ja miljöitä, ja osa Vanhasta Vaasasta on määritelty valtakunnallisesti merkittäväksi rakennetuksi kulttuuriympäristöksi. Alueen maataloushistoria hahmottuu parhaiten Vanhan Vaasan laaksossa sijaitsevalta entisen kuninkaankartanon peltoaukealta, jonka maanviljelystoimintaa jatkaa vuonna 1859 perustettu Korsholman koulutila (Yrkesakademin i Österbotten). Vanhassa Vaasassa on myös kulttuuri- ja luontoarvoltaan huomattavia vanhoja lehtoja, puistoja ja puutarhoja oheisrakenteineen.

Maisemakuva

Vanhan Vaasan kulttuurimaisema on lähes merenpinnan tasossa olevaa aluetta, jonka maisemakuvassa vaihtelevat kapeat ja pitkänomaiset peltolaaksot sekä rakennetut ja metsäiset matalat selänteet. Loivapiirteisestä topografiasta johtuen selänteiden ja laaksojen raja on häilyvä, ja avointa laaksoa rajaava reunapuusto puuttuu. Alueen kulttuurihistoriallisesta merkityksestä kertovat Mustasaaren kirkoksi restauroitu Vaasan hovioikeuden entinen palatsi, Korsholman linnakumpu, Vanhan Vaasan ruutukaava sekä merenlahdelle johtava Vanhan Vaasan kanava. Historiallisten muistomerkkien ympäristöä elävöittävät vanhat ja vakiintuneet metsä- ja puistoalat, kuten Hovioikeudenmetsä, kirkolta linnakumpareille johtava nelirivinen lehmuskuja, sekä sen eteläpuolella sijaitseva kulttuurivaikutteinen lehto.

Hovioikeuden talo (Mustasaaren kirkko) puukujineen ja ympäröivine metsäalueineen jakaa maisematilan kaupunkimaiseen ja maaseutumaiseen. Maatalousmaiseman keskeiset elementit reunustavat kapeahkoa, Korsholman koulutilan viljelemää peltolaaksoa. Koulutila metsineen sijoittuu laakson lounaisreunalle. Maisema-alueen pohjoisosaa hallitsee vanha ruutukaava-alue, jonka reunassa sijaitsevassa rauniopuistossa ovat keskiaikaisen Pyhän Marian kirkon ja triviaalikoulun rauniot. Matalan ja monilta osin umpeenkasvaneen merenlahden rantaan vievää Vanhan Vaasan kanavaa reunustavat viheralueet.

Alueen rakennukset ovat pääasiassa 1–2-kerroksisia asuinrakennuksia, joiden ilme on esikaupunkimainen. Lisäksi alueella on muutamia kookkaita kivirakenteisia julkisia rakennuksia, koulutila sekä joitakin uusia liike- ja teollisuusrakennuksia.

Arviointi

Vanhan Vaasan kulttuurimaisema sijaitsee noin seitsemän kilometriä kaakkoon Vaasan nykyisestä keskustasta. Alue on kanavineen edustava esimerkki maakohoamisrannikosta, ja se muodostaa maisemallisesti ja ekologisesti monipuolisen ja kiinnostavan kokonaisuuden. Vanhan Vaasan ruutukaava-alue ympäröivine arvoraakennuksineen sekä raunio- ja puistoalueineen on merkittävä osa Pohjanmaan kaupungistumisen historiaa. Alueen maanviljelys on jatkunut maisemallisesti keskeisellä laaksoalueella mahdollisesti 1200-luvulta saakka.

Muinaisjäännösrekisteriin merkityt kohteet: 8 kohdetta

Valtakunnallisesti merkittävät rakennetut kulttuuriympäristöt: Vanha Vaasa ja Mustasaaren kirkko (Vanha Vaasa, Vanhasatama, kanaali)

YSA Yksityismaiden suojelualueet: Södra stadsfjärden 3 – Pikisaaret; Haukineva, Hovioikeudenmetsä ja Öjen, Suomi 100

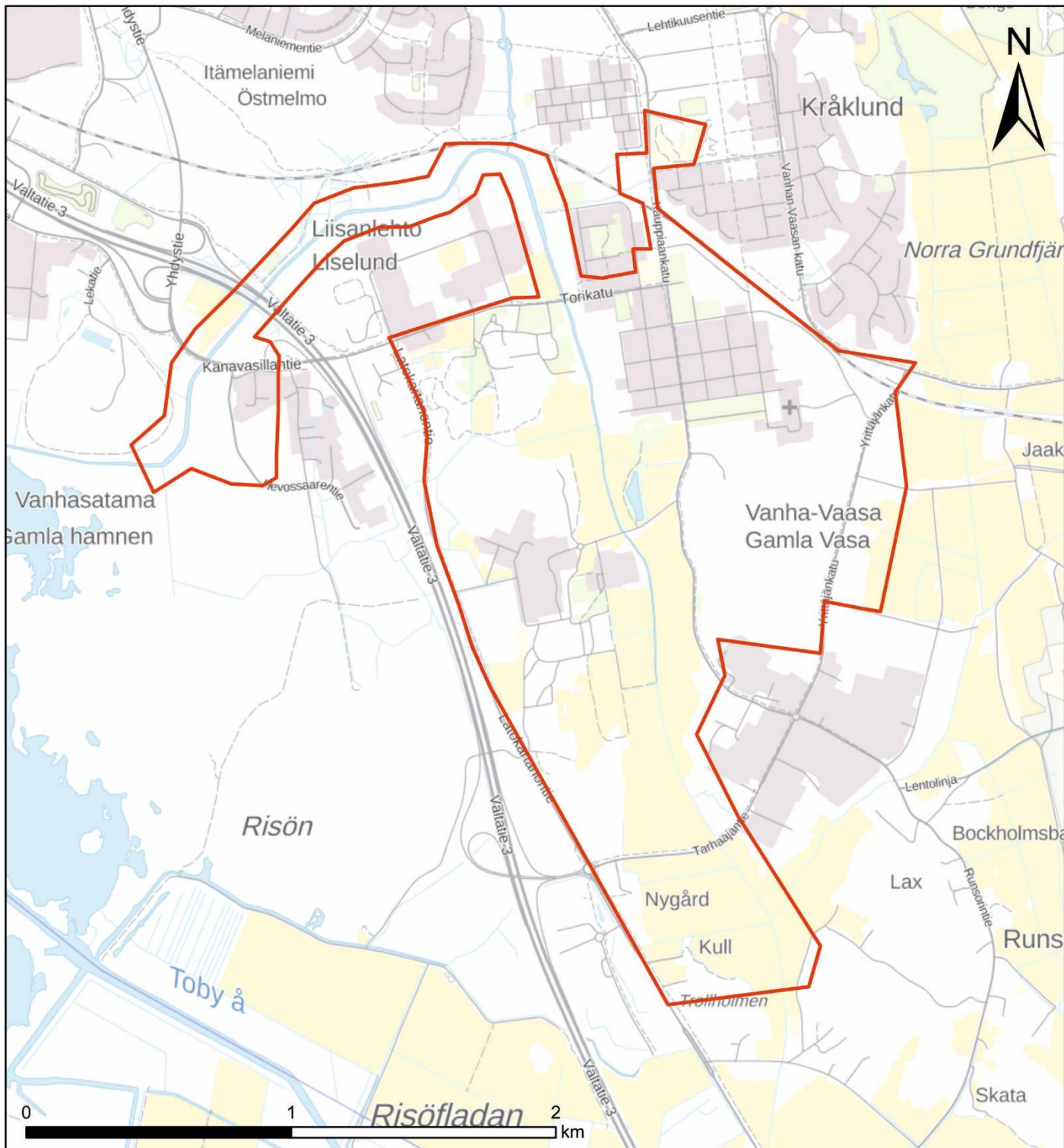
LVO Lintuvesiensuojeluohjelma: Sundominlahti


FI Natura 2000 -verkostoon kuuluvat alueet: Sundominlahti

UUSI (C) Vanhan Vaasan kulttuurimaisema

Uusi alue-ehdotus 2020

Kunta: Vaasa
Maakunta: Pohjanmaa



 Valtakunnallisesti arvokkaiden maisema-alueiden rajausehdotus 2020

Arvokkaiden maisema-alueiden päivitysinventoinnin mukainen ehdotus © SYKE
Taustakartta © Karttakeskus Oy



Bild: Tapio Heikkilä

NYTT (C) Gamla Vasa kulturlandskap

Gamla Vasa kulturlandskap är en historiskt, landskapsmässigt och ekologiskt sett mångsidig helhet vid en landhöjningskust. Området, som återspeglar hur jordbruket och urbaniseringen har utvecklats vid den österbottniska kusten, hör delvis till ett område som 2009 klassats som byggd kulturmiljö av riksintresse (RKY) samt som en nationellt värdefull landskapssevärdhet vars landskapsområdesavgränsning (1995) föreslås att Gamla Vasa kanal, Gamla hamnen, området kring Gamla Vasa Kronomagasin, Haga prästgård, Alkula gård samt Kvarnbackens område läggs till.

| | |
|-------------------------|---|
| Landskap | Österbotten |
| Kommun | Vasa |
| Landskapsprovins | Österbotten |
| Landskapsregion | Södra Österbottens kustregion |
| Area | 387 ha, varav öppna våtmarker: 3 ha jordbruksmarker: 97 ha skog och halvnaturliga marker: 172 ha anlagda ytor: 111 ha vatten: 4 ha |

Naturens särdrag

Gamla Vasa kulturlandskap öppnar sig kring den bördiga Gamla Vasa dal. Dalen har bildats i en nordväst–sydostlig brottlinje i berggrunden. I brottlinjen, som kantar åsryggen i Gamla Vasa, har gyttjelera och sur svavelhaltig sulfidlera som uppkommit i Litorinahavet sorterats. På de sankaste ställena i dalen har tunna torvskikt bildats. Områdets mer finfördelade jordarter är förhållandevis ungt land, som höjt sig ur havet efter 1300-talet.

Landskapsområdet ligger vid en landhöjningskust och landhöjningen i området är drygt åtta millimeter per år. Landhöjningens effekter syns tydligast i havs- och strandlandskapet i landskapsområdets västra del, och det naturskyddsområde som inrättats där sträcker sig till Gamla Vasa kanals mynning. I själva landskapsområdet har den gamla havsbotten till stora delar tagits i odlings- eller byggnadsbruk och den för landhöjningskuster typiska förekomsten av växtlighet i olika zoner kan inte tydligt skönjas i området.

Landskapsområdets viktigaste vattendrag är Gamla Vasa kanal som mynnar ut i den grunda Sundomviken i Södra Stadsfjärden. Till Gamla Vasa kanal kommer vattnet via ett dike från Långfjärdsdalen. Till kanalen kommer även vatten från Karperöfjärden som ligger norr om landskapsområdet. Merparten av åkerområdena i Gamla Vasa ligger nästan i nivå med havsytan och åkrarna norr om kanalen dräneras genom pumpning.

Berggrunden i Gamla Vasa består av biotitparagnejs och grovkornig granodiorit som lätt spjälks sönder (s.k. Vasagranit). Runt den sprickdal som definierar landskapets grundlinje reser sig låga och böljande åsar, vars jordmån består av sandmorän. I anslutning till moränkullarna finns avsevärda sten- och blockfält. I området finns inga betydande klipp-hällar.

Skogarna i området ligger på moränkullar, där krönen huvudsakligen består av tallbestånd. Den vanligaste skogstypen på åsarna är frisk moskog, medan det på de kargare platserna finns tämligen torr moskog. Hovrättsskogen mitt i landskapsområdet består huvudsakligen av gammal tallskog med inslag av planterade lärkträd. I Hovrättsskogens fuktiga sänkor växer lundartad skog.

Landskapsområdets mikroklimat är mestadels gynnsamt, eftersom Risöåsen skyddar dalen från västliga och sydliga vindar. Klimatförhållandena påverkas även av de varma sydliga och västliga moränåsarna samt frostläntheten i de öppna dalarna. Förekomsten av områden som är viktiga för fågelbeståndet samt förekomsten av hotade och utrotningshotade växtarter i Hovrättsskogen vittnar om områdets naturskyddsvärden. Områdena kring Gamla Vasa kanal och Gamla hamnen, Risö, Korsholms skollägenhet (nuvarande Campus Kungsgårdens område) och Hovrättsskogen utgör revir för flygekorror.

Kulturella särdrag

De högsta platserna i Gamla Vasa-området reste sig ur havet för cirka tusen år sedan och jordbruk inleddes eventuellt på 1200-talet. På 1300-talet låg dagens bördigaste odlingsmarker ännu under vatten och boskap betade på strandängarna. Efter medeltiden blev lermarkerna först betesmarker och röjdes senare till åkermark. Skogbevuxna dalar svedjades och de sankaste ställena blev ödemarksskogar och lundar.

Området är av stor betydelse för hela Österbottens ekonomiska och administrativa historia. På den plats där Gamla Vasa ligger fanns redan i slutet av 1300-talet en handelshamn och Korsholms slott byggdes då som områdets förvaltningscentrum. På den gamla stads- och hamnplatsen grundades 1606 Mustasaari eller Mussar stad, som år 1611 döptes om till Vasa efter den kungliga ätten Vasa.

Det gamla centrumet, som ligger i det nuvarande landskapsområdets nordöstra hörn, utvecklades söder om den stenkyrka som uppfördes under 1400- och 1500-talet och uppkallades efter jungfru Maria. I början av 1700-talet motsvarade Vasas stadsstruktur den rutplan som uppgjordes i skiftet mellan 1600- och 1700-talen. Under 1700-talet byggdes bland annat ett rådhus, en tullbyggnad, ett fängelse och ett lasarett. I staden grundades dessutom en trivialskola år 1638 och på platsen för Korsholms slott inrättades landshövdingens residens. Vasa hovrätt grundades 1776, och hovrättens byggnader med sina parkplanteringar och lindalléer planerades av överintendent Carl Fredrik Adelcrantz och färdigställdes 1785.

Vasa stadsområde avgränsades i väst av ett havssund som ännu i mitten av 1650-talet sträckte sig ända till nuvarande Västra Långgatan. På grund av landhöjningen blev sundet under 1600-talet så grunt att det blev oanvändbart för fartygs-trafiken, och i slutet av århundradet transporterades handelsvarorna till staden med båtar längs en kanal som grävts från stadens uthamn på Hästholmen. Under 1700-talet blev också hamnen på Hästholmen för grund och svår att nå och uthamnen flyttades under 1790-talet till Brändö, som ligger nordväst om Vasas nuvarande centrum. Kanalförbindelsen från staden till Gamla hamnen vid Södra stadsfjärden bevarades dock och den nuvarande kanalen byggdes under åren 1838–1845.

Gamla Vasa förstördes nästan helt i en brand 1852. Inom det egentliga rutplaneområdet var det bara hovrättshuset och några privatägda hus längs med esplanaden som klarade sig. Den nya detaljplanen för området färdigställdes snabbt efter branden, men redan 1854 fattades beslutet om att flytta Vasa närmare uthamnen, till det område där stadens nuvarande centrum ligger. Gamla Vasas sista invånare vräktes år 1865, varefter stadens mark utarrenderades som betesmark. Hovrättshuset, som hade förskonats från branden, omvandlades åren 1862–1863 till Korsholms kyrka. I början av 1900-talet dominerades landskapsbilden i Gamla Vasa av jordbruk med uthuggna och nästan trädlösa hagmarker samt boskapsinhägnader i sten. På 1920-talet började ny bebyggelse uppföras utgående från den gamla kvarters- och tomtindelningen.

Gamla Vasas nuvarande byggnadsbestånd utgörs framför allt av efterkrigstida typhus, moderna bostadshus samt näringslivsrelaterade byggnader och karaktärsbyggnader. Till områdets historiska element hör det gamla hovrättshuset, Falanders hus, ruinområdet kring Sankta Maria kyrka samt det gamla länslasarettets byggnadsbestånd på kanalens västra sida (nuvarande Gamla Vasa sjukhus). Den historiska stadsbilden representeras dessutom av hovrättspresidentens trädgård med damm och stenmurar, Finlands äldsta esplanad i officiellt bruk som leder från hovrättshuset till Korsholms slottskulle, Runsor museiväg, en klassicistisk högvaktsbyggnad, samt Korsholms station, som ligger mellan ruinområdet och järnvägsspåret. Gamla Vasa stationspark har planerats av statens järnvägars överträdgårdsmästare Johan Konrad.

I dagens läge är Gamla Vasa ett viktigt rekreationsområde och ett betydande turistmål, som är utsatt för ett visst byggnationstryck. I området finns flera kulturhistoriskt värdefulla byggnader och miljöer och en del av Gamla Vasa har definierats som byggd kulturmiljö av riksintresse. Områdets jordbrukshistoria kan bäst visualiseras från åkerfälten vid den före detta kungsgården i Gamla Vasa dal, vars jordbruksverksamhet drivs vidare vid Korsholms skollägenhet som grundades 1859 (Yrkesakademien i Österbotten). I Gamla Vasa finns också betydande gamla lundar, parker och trädgårdar med bikonstruktioner som har både stort kulturellt värde och naturskyddsvärde.

Landskapsbild

Gamla Vasa kulturlandskap är del av ett område som ligger nästan i höjd med havsytan, vars landskapsbild präglas av smala och långsträckta åkerdalar varvade med bebyggda och skogsklädda låga åsar. Till följd av den flacka topografin är gränsen mellan ryggarna och dalarna flytande och det saknas kanträd som avgränsar den öppna dalen. Om områdets kulturhistoriska betydelse vittnar Vasa hovrätts tidigare palats som restaurerats till Korsholms kyrka, Korsholms slottskulle, Gamla Vasa rutplan samt Gamla Vasa kanal som leder till en havsvik. Omgivningen kring de historiska minnesmärkena upplivas av områdets gamla och etablerade skogs- och parkbestånd, såsom Hovrättsskogen, den fyrradiga lindallé som leder från kyrkan till slottskullen, samt på dess södra sida en kulturpåverkad lund.

Hovrättshuset (Korsholms kyrka) med sina alléer och omkringliggande skogsområden delar landskapsrummet i en mer urban del och landsbygd. De centrala elementen i jordbrukslandskapet avgränsas av den relativt smala åkerdal som odlas av Korsholms skollägenhet. Skollägenheten med sina skogar ligger vid dalens sydvästra rand. Landskapsområdets norra del domineras av det gamla rutplaneområdet, och i kanten av detta ligger ruinparken med ruinerna av Sankta Maria medeltida stenkyrka och trivialskolan. Gamla Vasa kanal, som leder till stranden av en grund och på många ställen igenvuxen havsvik, omges av grönområden.

Byggnaderna i området är företrädesvis 1–2-plans bostadshus, som har karaktären av förstadsbebyggelse. I området finns dessutom några stora offentliga stenbyggnader, en skollägenhet samt vissa nya affärs- och industribyggnader.

Bedömning

Gamla Vasa kulturlandskap ligger cirka sju kilometer sydost om Vasas nuvarande centrum. Området med sina kanaler är ett representativt exempel på landhöjningskust och det utgör en landskapsmässigt och ekologiskt sett mångsidig och intressant helhet. Gamla Vasas rutplaneområde med sina omgivande värdebyggnader samt ruin- och parkområden utgör en viktig del av den österbottniska urbaniseringens historia. Jordbruket i området har pågått i det landskapsmässigt centralt belägna dalområdet eventuellt ända sedan 1200-talet.

Objekt i fornlämningsregistret: 8 objekt

Byggda kulturmiljöer av riksintresse RKY: Gamla Vasa och Korsholms kyrka (Gamla Vasa, Gamla hamnen, kanal)

YSA Skyddsområden på privat mark: Södra Stadsfjärden 3 – Pikisaaret, Haukineva, Hovrättens skog och Öjen, Finland 100

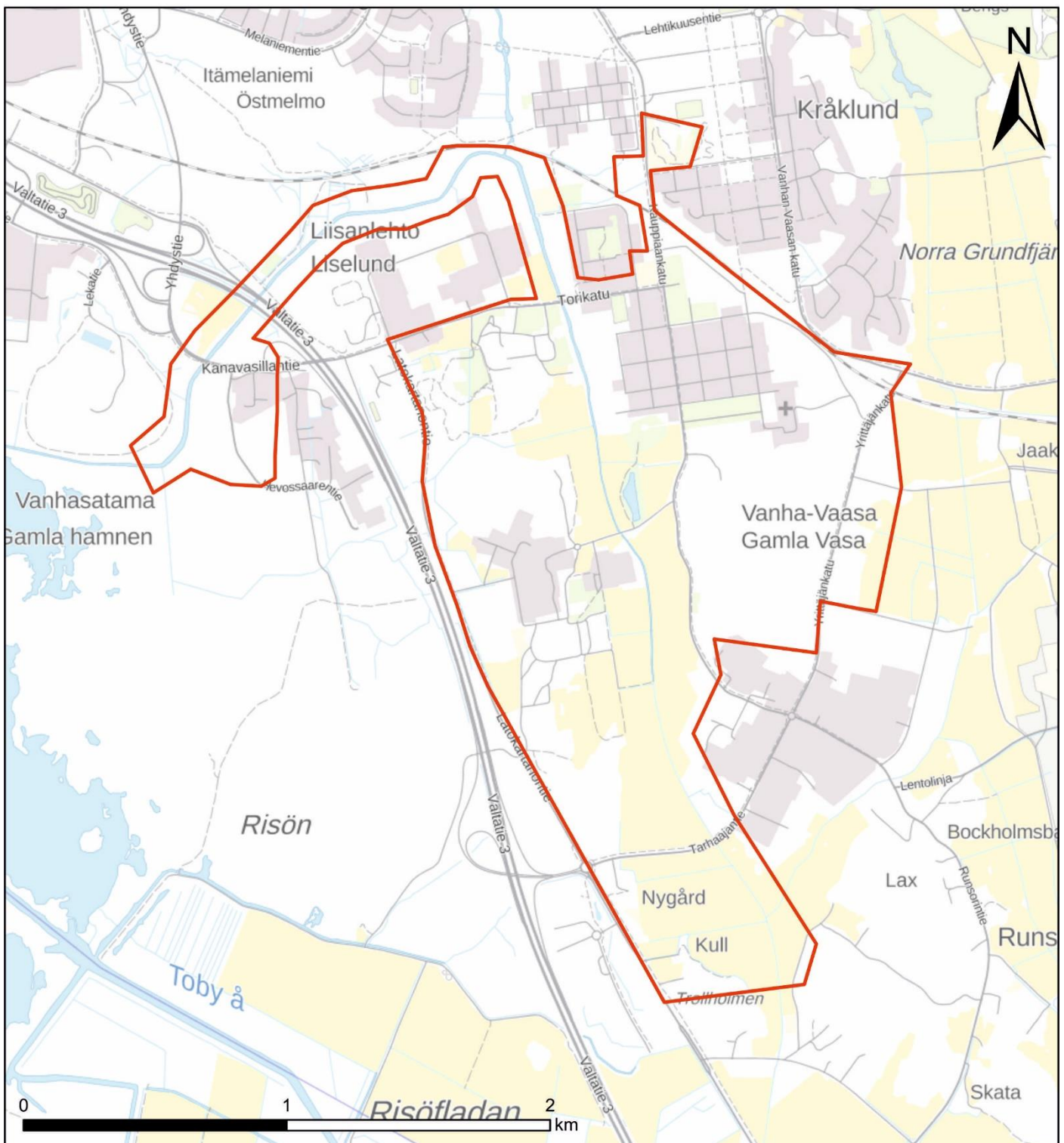
LVO Programmet för skydd av fågelrika insjöar och havsvikar: Sundomviken

Områden i FI Natura 2000-nätverket: Sundomviken

NYTT (C) Gamla Vasa kulturlandskap

Förslag till nytt område 2020

Kommun: Vasa
Landskap: Österbotten



 Förslag till avgränsning av nationellt värdefulla landskapsområden 2020

Förslag enligt den uppdaterande inventeringen av värdefulla landskapsområden © SYKE
Bakgrundskarta © Karttakeskus Oy



Kuva: Tapio Heikkilä

UUSI (D) Kitkajärvien ja Riisitunturin maisemat

Avaraselkäiset Yli- ja Ala-Kitka muodostavat niitä ympäröivien vaaramaisemien kanssa erityispiirteisen ja komean maisemakokonaisuuden Pohjois-Pohjanmaan ja Lapin maakuntien rajalle. Näkymät vaara-alueilta Kitkajärville ovat merkittävä osa Kuusamon ja Posion imagoa ja identiteettiä. Kitkajärvien ja Riisitunturien maisemia esitetään uutena kohteena valtakunnallisesti arvokkaaksi maisema-alueeksi, johon sisältyy aiemmin maakunnallisesti arvokkaaksi maisema-alueeksi määritelty Vasaraperän kylä.

| | |
|------------------------|--|
| Maakunta | Pohjois-Pohjanmaa, Lappi |
| Kunta | Kuusamo, Posio |
| Maisemamaakunta | Kainuun ja Kuusamon vaaramaa |
| Maisemaseutu | Kuusamon vaaraseutu |
| Pinta-ala | 60 989 ha, josta kosteikkoja ja avointa suota: 997 ha maatalousalueita: 1 413 ha metsiä sekä avoimia kankaita ja kalliomaita: 28 445 ha rakennettuja alueita: 1 115 ha vesialueita: 29 019 ha |

Luonnonpiirteet

Kitkajärvien ja Riisitunturin maisema-alueen kallioperä kuuluu Kuusamon liuskealueen luoteisosaan, jossa vulkaaniset ja sedimenttisyntyiset kivilajit vaihtelevat kerroksellisinä jaksoina. Tyypillisimpiä kivilajeja ovat kvartsiitti, amfobioliitti, ultramafiitti, gneissi sekä graniittiset kivet. Kallioperässä on myös useita erisuuntaisia siirros- ja murroslinjoja. Topografista yleiskuvaa hallitsevat lounas-koillisuuntaisten Kitkajärvien molemmin puolin kohoavat vaarat, joista Yli-Kitkan luoteisrannan Riisitunturi nousee 465 metrin korkeuteen merenpinnasta ja noin 225 metrin korkeuteen Kitkajärvien pinnasta. Kaakkoisrannan Kouvertaara ja Naatikkavaara kohoavat yli 420 metrin korkeuteen merenpinnasta.

Maaperältään maisema-alue on moreenivaltainen. Sitä halkoo kuitenkin itä-länsisuunnassa harju, joka kulkee Yli-Kitkan itäpuolella noin 20 metrin korkuisena Noivionharjujen jaksona ja länsipuolella muodoltaan epäselvempänä Korkeaharjun ja Jäkälämaan kangasalueena. Toinen laajempi lajittuneen aineksen muodostuma on Riisitunturin pohjois- ja koillispuolella kulkeva harju, joka laajenee deltaksi Kivilahden alueella Riisitunturin ja Yli-Kitkan välissä. Maisema-alueella on myös moreenikumpuja ja jäätikköeroosion synnyttämiä vakoutumia, ja Riisitunturin rinteillä näkyy jäätiköitymisajan aikaisia lieveuomia. Paikoitellen moreenipatja rakoilee kalliopaljastumina.

Riisitunturi ympäristöineen on tunnettu valtakunnallisesti edustavista ja varsin hyvin tutkituista rinneistoista, jotka ovat tyypillisimmin kalvaka- ja rimpinevoja. Alueen runsaiden lähteiden yhteydessä on myös lettoja. Lakialueiden suot ovat kuusta kasvavia rämeitä, ja rinteiden välisissä notkelmissa sekä tasanteilla on kasvillisuudeltaan tuottoisia nevoja, joista monet ovat olleet niittykäytössä. Moreenipohjaisten metsämaiden ja suoalojen vaihtelu leimaa myös yleispiirteiltään matalampaa Ala-Kitkan ympäristöä.

Vaarojen ohella alueen maisemallinen kiintopiste on murtumalaaksossa sijaitseva, noin 48,5 neliökilometrin laajuinen Kitkajärvien allas, joka jakautuu Yli- ja Ala-Kitkaan. Ravinteisuudeltaan karu Kitka on Suomen ainoa säännöstelemätön suurjärvi. Se sijaitsee muita suurjärviä korkeammalla, runsaan 240 metrin korkeudella merenpinnasta. Maanselän vedenjakaja kulkee Kitkajärvien eteläpuolella, ja Ala-Kitkasta alkunsa saava Kitkajoki kuuluu Koutajoen vesistöalueeseen. Kitkojen vedenpintaa on laskettu 1800-luvulla kahdessa vaiheessa noin 2,1 metriä alueen niittyalan lisäämiseksi.

Kitkajärvien pohjassa ja ympäristössä on runsaasti lähteitä, ja järven molemmin puolin kulkevat harjualueet ovat merkittäviä pohjavesialueita. Lähteisyyden ansiosta järvien vedenlaatu on erinomainen, joskin vesiluonnon tila on heikentynyt rehevöitymisen takia. Alueen maaperästä sekä kallioperän rikkonaisuudesta johtuen järvet ovat ranta- ja pohjamuodoiltaan monipuolisia. Kitkajärvillä on lukuisia hiekkapitoisia ja pienikivisiä rantoja, matalikkoja ja karikoita, sekä aina 40 metriin asti ulottuvia syvänteitä. Järvissä on noin 500 eri kokoista luotoa ja saarta, ja matalikoilta paljastuu ajoittain kiviröykkiöitä ja hiekkasärkkiä. Järvien linnusto ja kasvillisuus ovat lajistoltaan monipuolisia. Kitka on tunnettu myös pienestä muikustaan, ”Kitkan viisaasta”, joka kuuluu harvoihin Euroopan komission asettaman alkuperänimisuojan (SAN) saaneisiin suomalaistuotteisiin. Lisäksi järvissä elää alkuperäiset taimen-, harjus- ja siikakannat.

Valtaosa maisema-alueen metsistä on karuhkoja variksenmarja-puolukkatyyppin tai variksenmarja-mustikkatyyppin kuusikoita, mutta alueella on paikoin myös kalkkivaikutteista kasvillisuutta sekä osin suojeltuja lehtoja ja lettoja. Riisitunturin korkeimmat huiput sijaitsevat metsänrajan yläpuolella, ja vaaran lakialueilla esiintyy tunturikasvillisuutta.

Alueen monipuolista luontoa on suojeltu useilla yksityisillä ja valtion suojelualueilla. Yli-Kitka ja Luonselkä kuuluvat Natura 2000 -verkostoon ja ovat kansainvälisesti arvokkaita lintualueita (IBA). Koutajoen latvavesistö myös on suojeltu koskiensuojelulla. Riisitunturin alueelle on perustettu kansallispuisto vuonna 1982, ja välittömästi vaaran eteläpuolella sijaitsee Karituntureiden vuonna 1988 perustettu laaja soidensuojelualue. Soiden- ja lehtojensuojelualueita on perustettu myös Kitkajärvien itäpuolelle Vasaraniemen ja Kouvertaaran seuduille. Riisitunturin kansallispuisto, Vasaraniemen suot ja Kouvertaaran lehdot ja suot kuuluvat Natura-verkostoon.

Kulttuuripiirteet

Kitkajärven ympäristössä on asuttu jo kivikaudella, ja alueelta on löydetty useita muinaisjäänneksiä, kuten asuinpaikkoja ja pyyntikuoppia. Muinaisjäänneksien sijoittuvat tyypillisesti vesistöjen varsille ja nykyisten vaarakylien läheisyyteen kuvastaen sekä varhaista asutus- ja elinkeinohistoriaa että vesistöjen merkitystä kulkureittinä. Alue on ollut uuden ajan alkuun saakka metsäsaamelaisten asuinalueita, ja saamelaishistoria näkyy edelleen paikannimistössä. Vakinainen suomalaisasutus levisi Kitkajärvien rannoille 1600-luvun kuluessa. 1700-luvun loppuun mennessä myös saamelaisväestö oli ryhtynyt uudistilallisiksi.

Nykyinen maatalousvaltainen asutus sijaitsee tyypillisesti järvien rannoilla, järviin ulottuvilla pitkänomaisilla niemillä ja järvien välisillä kapeilla kannaksilla sekä rykelminä ja nauhoina matalilla vaaroilla. Edustavaa rinneasutusta on muun muassa Vasaraperällä, Tolvassa, Suonankylässä ja Lohirannalla. Alueen kylät muodostavat melko selviä keskittymiä, joiden välisillä taipaleilla on joitakin yksittäistaloja. Järvien rannoilla on runsaasti loma-asutusta.

Kitkajärvien ympäristöön raivatut peltoalat ovat melko pieniä ja sirpaleisia, joskin esimerkiksi Lohirannan, Vasaraperän ja Tolvan kylissä on myös laajoja yhtenäisiä peltoja. Lähes kaikki alueen asuinrakennukset ovat sotien jälkeiseltä ajalta, mutta siellä täällä on myös vanhoja peräpohjalaistyyliisiä päärakennuksia. Maisema-alueella on lisäksi runsaasti perinteisiä talousrakennuksia, kuten aittoja, riihiä ja latoja, sekä joitakin muita maakunnallisesti tai paikallisesti arvokkaiksi katsottuja rakennetun ympäristön kohteita, kuten vanhoja koulurakennuksia.

Alueen kylät ovat edelleen monilta osin elinvoimaisia ja aktiivisia. Niiden elinkeinot perustuvat maa-, metsä- ja porotalouteen. Maatalouden historiasta kertovat useat niittytaloudessa hyödynnetyt suot, puronvarret ja ranta-alueet vanhoine latoineen ja perinnebiotooppeineen. Myös kalatalous on ollut alueella tärkeää, ja siihen liittyviä rakenteita ja rakennuksia löytyy edelleen järvien rannoilta. Lisäksi Kitkajärvien elinkeinomaisemaa leimaa savotta- ja uittokulttuuri. Yli-Kitkan eteläosassa, Kuorikkiselän rannalla on 1900-luvun alussa rakennettu, valtakunnallisesti merkittäväksi rakennetuksi kulttuuriympäristöksi määritelty Kitka- ja Livojärvien välinen tukinsiirtolaitteisto. 1960-luvulle saakka käytössä olleeseen kokonaisuuteen kuuluvat satametrinen siirtolaitosrakennus, apurakennuksia sekä Livojärvelle saakka ulottuva uittokouru. Alueen vanhasta metsäkulttuurista kertovat myös tervahaudat ja hiilimiilut.

Kitkan alue on pitkäaikainen matkailukohde, jonka maisemia ja luontoa esimerkiksi Into Konrad Inha ja Reino Rinne ovat kuvanneet kirjoituksissaan. Alueen maisema-arvot ovat edelleen tärkeitä matkailuelinkeinolle, joka tukeutuu niin Riisitunturin kansallispuiston kuin Kitkajärvienkin vetovoimiin vaellus-, retkeily- ja kalastuskohteina.

Maisemakuva

Kitkajärvien ja Riisitunturin maisema-alueen topografia on Kuusamon vaaraseudulle ominaiseen tapaan jyrkkäpiirteistä, mutta alueella on myös alavia metsä- ja suomaita sekä laajoja yhtenäisiä vesistöalueita. Kitkajärvet muodostavat vaarojen rajaaman taustamaiseman kanssa puhuttelevan kokonaisuuden, jossa näkymälinjat ovat laajoja ja monin paikoin erämaisia. Näkymät suojelluilta vaara-alueilta Kitkajärville ovat olennaisia alueellisia identiteetti- ja vetovoimatekijöitä, joiden kokonaisarvoa maisema-alueen merkittävä eläin- ja kasvilajisto korostaa. Avaraselkäisen Kitkan sekä järvilta avautuvien metsäisten näkymien ohella alueen maisemallisia tunnuspiirteitä ovat korkeimpien vaarojen profiilit sekä etenkin Riisitunturin talviset tykkykuusistot.

Maisema-alueen asutus on sijoittunut tasaisesti, mutta ensisijaisesti kyläkeskuksiin keskittyen ympäri Kitkajärven ranta-alueita. Kylämaisemat ovat yleisilmeeltään ja mittakaavaltaan pääosin tasapainoisia ja elinvoimaisia, vaikka rakennusperinnön kannalta merkittäviä kohteita on rajallisesti. Kylien maisemalliset ja kulttuurihistorialliset arvot liittyvät ennen kaikkea järvi-, ranta- ja rinnekylätyyppejä edustaviin kylärakenteisiin sekä rantaan viettävien peltojen yli avautuviin järvi- ja vaaramaisemiin.

Arviointi

Kitkajärvet ja niitä ympäröivät vaarat muodostavat komean ja merkittävän maisemallisen kokonaisuuden, jota luonnehtivat laajat näkymät sekä huomattavat luontoarvot. Alueella on monipuolisia tunturi-, suo-, metsä- ja järviluontokohteita, joiden arvoja on suojeltu osana Natura 2000 -verkostoa ja kansallisia luonnonsuojeluohjelmia. Maisemallisia kiintopisteitä ovat Riisitunturi ja Kouvervaara niitä ympäröivine vaara-alueineen sekä laajaselkäiset Kitkajärvet. Alue on myös kulttuurihistoriallisesti kerroksellista elinkeinomaisemaa, jota luonnehtivat rakenteeltaan edustavat järvi-, ranta- ja rinnekylät sekä useat suo- ja rantaniittyjen perinnebiotoopit.

Muinaisjäännösrekisteriin merkityt kohteet: 90 kohdetta

Valtakunnallisesti merkittävät rakennetut kulttuuriympäristöt: Lapin uitto- ja savottatukikohdat (Kitka-Livo)

KPU Kansallispuistot: Riisitunturin kansallispuisto

SSA Soidensuojelualueet: Karitunturin soidensuojelualue

YSA Yksityismaiden suojelualueet: Jäkäläsaaren luonnonsuojelualue; Kouvervaaran luonnonsuojelualue; Kouvervaaran luonnonsuojelualue 3; Vasaraniemen luonnonsuojelualue; Yli-Kitkan luonnonsuojelualue; Petäjäsaaren luonnonsuojelualue; Ahon luonnonsuojelualue; Kivikon luonnonsuojelualue; Tolvan luonnonsuojelualue; Taka-ahon luonnonsuojelualue; Uopajan luonnonsuojelualue; Väliahon luonnonsuojelualue; Kotirinteen luonnonsuojelualue; Raistakan luonnonsuojelualue; Mustalahden luonnonsuojelualue; Mustalahden luonnonsuojelualue; Halmeen luonnonsuojelualue; Notkolan luonnonsuojelualue; Anttilan luonnonsuojelualue; Naatikkavaaran laki; Humpukilehto

KOS Koskiensuojelulla suojellut vesistöt: Koutajoen vesistöt; Iijoen vesistön keski- ja yläosa

LHO Lehtojensuojeluohjelma: Kouvervaaran lehdot

RSO Rantojensuojeluohjelma: Yli-Kitka

SSO Soidensuojeluohjelma: Kouervaaran alue-Riihisuo; Vasaraniemen suot; Karitunturin-Tolvanvaaran alueen suot

Ramsar-alueet: Riisitunturin kansallispuisto

MOR Arvokkaat moreenimuodostumat: Korkeakangas; Hyvänniemenharju; Lohiranta; Tolvanniemi; Ranta-Aho; Porosaarenokka-Ahosenharju

TUU Arvokkaat tuuli- ja rantakerrostumat: Rönnynkangas; Mesiharju; Peräkangas; Keskikoneenharjut

FI Natura 2000 -verkostoon kuuluvat alueet: Kouervaaran lehdot ja suot; Kitka; Vasaraniemen suot; Riisitunturin kansallispuisto

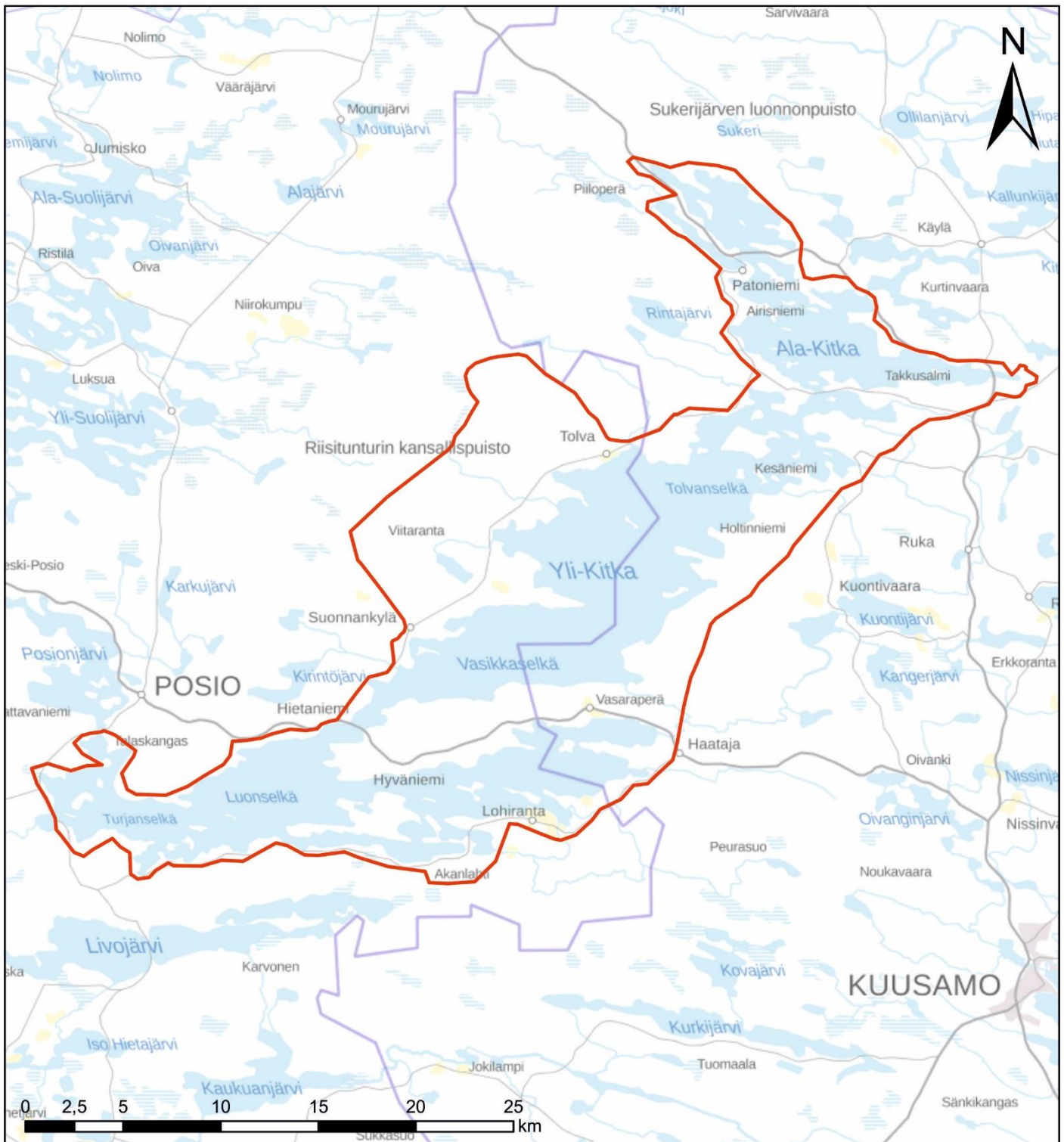
Tiedot haettu 17.12.2019


UUSI (D) Kitkajärvien ja Riisitunturin maisema

Uusi alue-ehdotus 2020

Kunta: Kuusamo, Posio

Maakunta: Pohjois-Pohjamaa, Lappi



 Valtakunnallisesti arvokkaiden maisema-alueiden rajausehdotus 2020

Arvokkaiden maisema-alueiden päivitysinventoinnin mukainen ehdotus © SYKE
Taustakartta © Karttakeskus Oy



Kuva: Kirsti Hanhiova

UUSI (E) Ratasjärven kulttuurimaisema

Jylhien vaarojen välisessä painanteessa sijaitseva Ratasjärvi on Peräpohjolan vaara- ja jokiseudulle tyypillistä vaihtelevaa maatalousmaisemaa. Järven rannoille levittäytynyt asutus muodostaa yhden Lapin eheimmistä kyläkokonaisuuksista. Ratasjärvi on valtakunnallisesti arvokas maisema-alue, jonka ehdotetaan vuoden 2020 kuulemisessa säilyttävän vanhan statuksensa nykyisellä rajauksella.

| | |
|------------------------|---|
| Maakunta | Lappi |
| Kunta | Pello |
| Maisemamaakunta | Peräpohjola-Lappi |
| Maisemaseutu | Peräpohjolan vaara- ja jokiseutu |
| Pinta-ala | 992 ha, josta kosteikkoja ja avointa suota: 21 ha maatalousalueita: 125 ha metsiä sekä avoimia kankaita ja kalliomaita: 633 ha rakennettuja alueita: 51 ha vesialueita: 162 ha |

Luonnonpiirteet

Pitkänomainen, luoteesta kaakkoon suuntautuva Ratasjärvi sijaitsee jyrkkärinteisten vaarojen ympäröimässä laaksossa Tornionjoen tuntumassa. Alueen kallioperä on gneissia ja graniittista migmatiittia. Ratasjärven eteläpäädyssä kulkee kapea lounas-koillisuuntainen kiillegneissijonne. Järveä reunustavista vaaroista korkein on yli 250 metrin korkeuteen merenpinnasta kohoava Ratasvaara. Sen laella ja rinteillä on runsaasti kalliopaljastumia.

Alueen maaperä vaihtelee Ratasjärveä ympäröivistä lajittuneista aineksista ja turvemaista vaarojen rinteille kasautuneisiin moreenipeitteisiin. Valtaosa alueen pelloista on raivattu järven etelä- ja itärantojen kapeille, tasaisille ja hienojakoisille maille. Viljelyalat reunustavat myös Vuomajokea, joka laskee Ratasjärveen kallioperän murroslinjaa seurailleen.

Ratasjärven rannoilla on runsaasti Pohjois-Suomelle tyypillisiä pajukkoisia rantaluhtia sekä tulvaniittyjä. Laajimmat niittyalueet ovat Vuomajoen suun ympärillä sekä Tornionjokeen virtaavan lyhyen lasku-uoman, Ratasjoen, niskalla. Järviällä reunustavien vaarojen alarinteillä kasvaa kuusivaltaisia kangasmetsiä. Mäntymetsiä on erityisesti järven koillis- ja itäpuolen rinteillä.

Kulttuuripiirteet

Ratasjärven ja Ratasjoen tuntumassa sekä ympäröivillä vaaroilla on useita muinaisjäännöksiä, pääasiassa kivikautisia asuinpaikkalöytöjä. Asuinpaikat sekä maisema-alueen koillispuolelle jäävän Jyppyrän länsirinteiltä tunnetut toistakymmentä peuranpyyntikuoppaa kertovat alueen historiallisesta merkityksestä otollisena eränkäyntiseutuna. Kalastukseen painottunut erätalous on ollut aikoinaan sekä saamelaiden että uudisasukkaiden pääelinkeino, jota on täydennetty karjanhoidolla ja pienimuotoisella maataloudella.

Valtakunnallisesti merkittäväksi rakennetuksi kulttuuriympäristöksi määritelty Ratasjärven kylä on Peräpohjolan vaara- ja jokiseudulle tyypillinen maatalouskylä, joka kuuluu Lapin eheimpinä säilyneisiin kokonaisuuksiin. Ratasjärven kaakkoispäässä sijaitsevan kylän asutus ja tiestö ovat vakiintuneet metsänreunaan järveä ympäröivien vaarojen alarinteille, ja alueen pellot sijaitsevat suurilta osin asutusketjujen ja rannan välissä. Kylän vanhinta rakennuskantaa edustavat perinteiseen peräpohjalaiseen tapaan rakennetut Vanhapihan, Juuson ja Rastin tilakeskukset. Valtaosa kylän taloista on sodanjälkeisiä puolitoistakerroksisia jälleenrakennuskauden tyypirakennuksia.

Ratasjärven kylä on säilynyt elinvoimaisena. Alueen pääelinkeinoja ovat karja- ja porotalous, joiden tarpeisiin pelloilla viljellään heinää. Ratasjärven kylässä on myös suotuisan paikallisilmaston tukemaa hedelmänviljelyä. Järven ympärillä on useita tulvaniittyjä, jotka on määritelty arvokkaiksi perinnebiotoopeiksi.

Ratasvaaran lakea pitkin kulkee luontopolku, joka johdattaa ”Everstin piiloksi” kutsutulle luolalle. Nimen luolalle on antanut legenda everstiluutnantti Ragnar Nordströmistä, joka yöpyi luolassa paettuaan poliittisista syistä Ruotsiin vuonna 1945. Luontopolun yhteydessä on laavu. Lisäksi Ratasjärven rannalla on kota, ja järveä pitkin kulkee talvisin moottorikelkkareitti.

Maisemakuva

Ratasjärven kulttuurimaiseman ydin on Ratasjärvi, jota ympäröivät loivasti kumpuilevat pellot sekä ranta-alueilla aukeavat pajukkoluhdat ja tulvaniityt. Kapean tasaisen rantakaistaleen reunoilta kohoavat jyrkkärinteiset, metsien ja avokallioalueiden luonnehtimat vaarat, joiden jyrkimpien kohtien kalliopaljastumat näkyvät hyvin järvelle. Ratasvaaran lakea halkovalta luontopolulta aukeaa pitkiä näkymiä pohjoiseen kohti Tornionlaaksoa ja sitä reunustavia metsäisiä vaaramaita.

Alueen kyläasutus sijoittuu metsänreunaan eri puolille Ratasjärveä. Tiheimmät asutuskeskittymät sijaitsevat järven kaakkoisosassa ja itärannalla. Yleisilmeiltään avoimen asutusvyöhykkeen vanhinta rakennuskantaa edustavat Vanhapihan, Juuson ja Rastin rakennusryhmät muodostavat ehyen kokonaisuuden itärannan avoimessa peltomaisemassa. Pihoilta avautuvat esteettömät näkymät peltojen, luhtien ja järven yli vastarannalle.

Arviointi

Ratasjärven kulttuurimaisema on edustava esimerkki Peräpohjolan vaara- ja jokiseudulle tyypillisestä vaarojen välisestä maatalouskäyttöön raivatusta järvilaaksosta. Rannoille selvärajaisesti sijoittuvat kyläalueet ja niitä ympäröivät metsäiset vaarat muodostavat harmonisen maisemallisen kokonaisuuden. Alueen asutusrakenne on säilynyt erityisen hyvin. Ratasjärven maisemallista ja ekologista arvoa nostavat ranta-alueiden perinnebiotoopit.

Muinaisjäännösrekisteriin merkityt kohteet: 3 kohdetta

Valtakunnallisesti merkittävät rakennetut kulttuuriympäristöt: Ratasjärven kylä

YSA Yksityismaiden suojelualueet: Huhkajavaaran-Kuusivaaran aarnimetsä

MRA Määräaikaiset yksityismaiden suojelualueet: Ratasvaaran rauhoitusalue

KOS Koskiensuojelulla suojellut vesistöt: Tornionjoen ja Muonionjoen sivuvesistöt

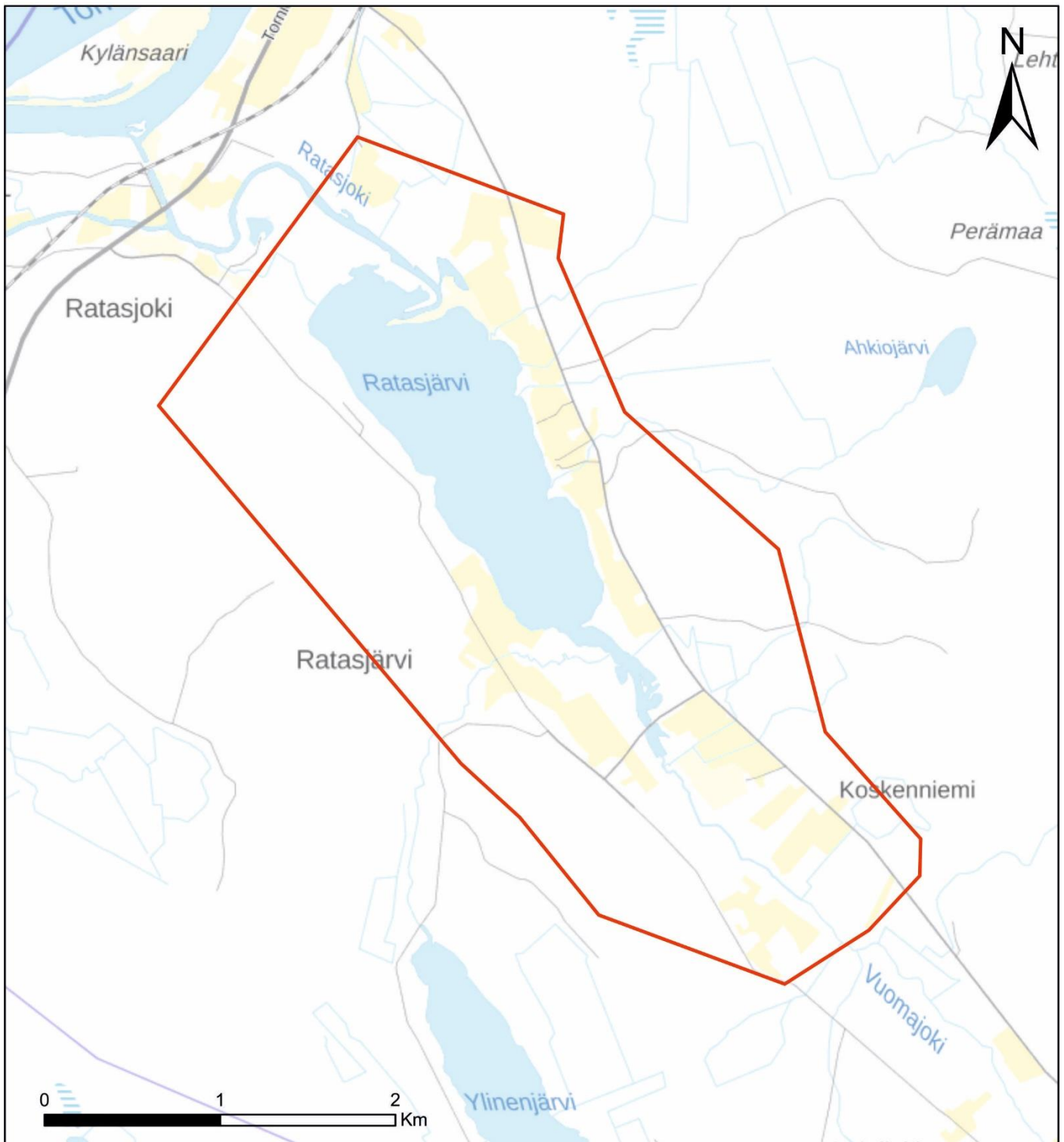
FI Natura 2000 -verkostoon kuuluvat alueet: Tornionjoen ja Muonionjoen vesistö


Tiedot haettu 17.12.2019

UUSI (E) Ratasjärven kulttuurimaisema

Uusi alue-ehdotus 2020

Kunta: Pello
Maakunta: Lappi



 Valtakunnallisesti arvokkaiden maisema-alueiden rajausehdotus 2020

Arvokkaiden maisema-alueiden päivitysinventoinnin mukainen ehdotus © SYKE
Taustakartta © Karttakeskus Oy



Kuva: Päivi Lundvall

UUSI (F) Juujärven jokivarsikylän kulttuurimaisema

Juujärven kylä edustaa Kemijoen keskijuoksun jokivarsiasutusta Peräpohjolan vaara- ja jokiseudulla. Kaunis perinteinen maatalousmaisema sijaitsee avarassa jokilaaksossa karujen vaarojen ympäröimänä. Juujärvi on valtakunnallisesti arvokas maisema-alue, jonka esitetään vuoden 2020 kuulemisessa säilyttävän statuksensa. Aluetta esitetään laajennettavaksi siten, että rajaus sisältää myös Autiokankaan ja Juukan-kaan alueet.

| | |
|------------------------|---|
| Maakunta | Lappi |
| Kunta | Kemijärvi |
| Maisemamaakunta | Peräpohjola-Lappi |
| Maisemaseutu | Peräpohjolan vaara- ja jokiseutu |
| Pinta-ala | 1 899 ha, josta kosteikkoja ja avointa suota: 36 ha maatalousalueita: 148 ha metsiä sekä avoimia kankaita ja kalliomaita: 1 247 ha rakennettuja alueita: 51 ha vesialueita: 417 ha |

Luonnonpiirteet

Luonnonpiirteiltään erityislaatuinen Juujärvi on Kemijoen harvoja järvi muodostelmia. Järvi on muodostunut joen kuljettamista sedimenteistä kasautuneen niemen ja Seitakorvan vesivoimalaitoksen väliseen jokiuoman laajentumaan. Juujärveä ympäröivät idässä ja etelässä topografialtaan monimuotoiset moreenimaat sekä lännessä ja pohjoisessa tasaisemat turvemaat.

Maisema-alueen kallioperä on Pernun graniittia, ja alueen luoteisreunassa kulkee pieni horisontaalisiirros. Järven länsirannalla kohoavat rakkarinteiset Juuvaara ja Kotavaara on määritetty arvokkaiksi kallioalueiksi, joiden kivikot kertovat luonnonhistorian eri vaiheista. Etelässä maisemaan kuuluu kasvillisuudeltaan monipuolinen Pajuvaara lehtimetsäisine lähdepurojuotteineen. Pajuvaaran pystysuora kallioseinä on poikkeuksellinen Kemijokivarressa.

Juujärven alueen kasvillisuus on karua, pääasiassa kuivan kankaan kasvillisuutta. Järveä rajaavan niemen keskellä on variksenmarja-mustikkatyyppin kangasta, ja niemeen sijoittuvan Juujärven kylän länsipuolella on laajalla alalla mustikka-kanerva-jäkälätyyppin metsää. Kylää reunustavilla turvemailla on paljon kasvatusmetsiä.

Alueen rantakasvillisuus on kärsinyt Kemijoen säännöstelystä, mutta jokitörmiltä löytyy edelleen useita harvinaisia tulvista riippuvaisia kasvilajeja. Niemen etelärannalla on rantapuina komeita mäntyjä ja niiden seassa haapoja. Perinnekasvillisuutta kylässä edustaa tien- ja ojanpientareiden sekä pihakenttien kasvillisuus.

Kulttuuripiirteet

Juujärven alueella on ollut asutusta jo kivikaudella. Tästä kertovat alueen lounaisosassa sijaitsevan Tuomelan tilan mailta löydetty asuinpaikat ja esineet. Suomalaisasutus vakiintui metsäsaamelaisten aiemmin asuttamalle seudulle 1600-luvulla, jolloin tärkeäksi kulkureitiksi muodostuneen Kemijoen varteen alkoi levitä omavaraistalouteen perustuvaa peräpohjalaista uudisasutusta. Alueen pitkään kulttuurihistoriaan viittaa Juuvaaran merkitys kultti- ja tarinapaikkana, josta löytyy yhä pystyssä olevia merkkipuita.

Valtakunnallisesti merkittäväksi rakennetuksi kulttuuriympäristöksi määritelty Juujärven kylä sijaitsee tiiviinä asutusryhmänä Juujärven lounaisrannan niemellä. Edustavimmat perinteiset talonpoikaisrakennukset löytyvät niemen itään ja kaakkoon viettäviltä rinteiltä, ja monien talojen yhteydessä on ehyt, neliönmuotoinen ja yhdeltä sivulta avoin pihapiiri. Vanhojen, 1800-luvun lopulla ja 1900-luvun alussa rakennettujen päärakennusten ohella kylässä on runsaasti iäkkäitä aittoja ja saunoja. Joidenkin tilakeskusten pihapiireistä löytyy pyramidikattoisia kesänavettoja. Kylän ympärillä aukeavat rantapellot ja niittyalat, joilla on säilynyt joitakin iäkkäitä latoja. Alueen vanhaa rakennuskerrostumaa edustaa myös vuonna 1929 rakennettu koulu.

Maisema-alueen maatalous on perustunut ensisijaisesti karjanhoitoon, mutta Juujärven kylässä on myös poronhoitoon liittyviä rakenteita. Lisäksi Juujärvi linkittyy Kemijärven uittohistoriaan. Uiton alkaminen 1800-luvulla vauhditti kylän asuttamista, ja Juujärven itärannalla, Kotalahdessa, on edelleen uiton aikaisia rakennelmia. Kylään on vaikuttanut myös voimalarakentaminen vuosina 1958–1963, jolloin Seitakorvan voimalatyömaalla työskenteli lukuisia rakennustyöntekijöitä. Välittömästi maisema-alueen pohjoispuolella sijaitseva Seitakorva on yksi Suomen suurimmista vesivoimaloista.

Juujärvellä on useita aktiivisia toimijoita, jotka kehittävät alueen elinkeinoja ja virkistyskäyttöä. Juuvaaran rakkakivikon yhteyteen on rakennettu pitkospuut, ja alueella on kaksi laavua sekä kylätalo.

Maisemakuva

Juujärven kylä sijaitsee Kemijoen jyrkkään mutkaan pistävässä niemessä. Jokilaaksoa kehystävät idässä ja etelässä jylhät, kivikkorinteiset Juuvaara ja Pajuvaara, joiden laelta avautuu pitkiä näkymiä Juujärven kylän ja sen takana avautuvan tasaisemman metsä- ja suomaan yli.

Maisema-alueen kylämaisema on säilynyt avoimena, ja loivasti rantaan viettävät pellot ovat aktiivisessa käytössä. Tilakeskukset talousrakennuksineen ja ympäröivine peltoaloineen muodostavat tiiviin ja selväpiirteisen maisemallisen kokonaisuuden. Uudempia piirteitä alueen maisemassa ovat tyyliltään kirjava uusi rakennuskanta sekä joen säännöstelyn aiheuttaman rantaeroosion vuoksi tehty järeä suojakiveys. Maisema-alueen ulkopuolelle jäävän Seitakorvan voimalaitoksen rakenteet leimaavat Juujärven pohjoisrannan maisemaa.

Arviointi

Juujärven kylä ympäristöineen edustaa Kemijoen keskijuoksun jokivarsiasutusta Peräpohjolan vaara- ja jokiseudulla. Alueen maisema-arvoihin lukeutuvat perinteisenä säilynyt tiivis kylärakenne, lukuisat vanhat pää- ja talousrakennukset sekä avoimina pysyneet pellot. Kemijoen varteen nousevat rakkarinteiset Juuvaara ja Pajuvaara ovat olennainen osa kylän kulttuurimaisemaa.

Muinaisjäännösrekisteriin merkityt kohteet: 12 kohdetta

Valtakunnallisesti merkittävät rakennetut kulttuuriympäristöt: Kemijoen jokivarsiasutus ja kirkkomaisema (Juujärvi)

ESA Erietyiset suojelalueet: Juuvaaran luonnonsuojelualue

Arvokkaat kallioalueet: Juuvaara-Kotavaara

Arvokkaat kivikkoalueet: Juuvaara


Tiedot haettu 17.12.2019

UUSI (F) Juujärven jokivarsikylän kulttuurimaisema

Uusi alue-ehdotus 2020

Kunta: Kemijärvi
Maakunta: Lappi



 Valtakunnallisesti arvokkaiden maisema-alueiden rajausehdotus 2020

Arvokkaiden maisema-alueiden päivitysinventoinnin mukainen ehdotus © SYKE
Taustakartta © Karttakeskus Oy