

OSOITETIETOJÄRJESTELMÄN SANASTO

Lausuntoluonnos 2021-05-24

Sisällysluettelo

Käsitekaavioluettelo.....	3
Esipuhe.....	4
Sanaston rakenne ja merkinnät.....	5
Käsitteet, määritelmät ja termit.....	5
Sanaston rakenne.....	5
Termitietueen rakenne.....	5
Käsitekaavioiden tulkinta.....	7
Osoitekäsitteet.....	9
Hakemisto.....	15

Käsitekaavioluettelo

Käsitekaavio 1. Osoite.....	12
Käsitekaavio 2. Osoitetyypit.....	14

Esipuhe

Maanmittauslaitos ja Sanastokeskus käynnistivät alkuvuonna 2021 sanastotyön valtakunnallisen osoitetietojärjestelmän kehittämisen tueksi. Työn tavoitteena on osoitetietojärjestelmään liittyvien käsitteiden määrittely, suositettavien termien valinta ja termien käytön selkeyttäminen.

Osoitetietojärjestelmän kannalta keskeisten käsitteiden tiedot esitetään sanastossa termitietueina ja käsittekaavioina. Käsitteiden sisältö kuvataan määritelmien ja niitä täydentävien huomautusten avulla. Käsitteiden välisiä suhteita havainnollistetaan käsittekaavioiden avulla. Suomenkielisistä termeistä annetaan suositukset. Ruotsin- ja englanninkieliset vastineet on tarkoitus lisätä sanastoon myöhemmin.

Sanasto on tarkoitettu työvälineeksi valtakunnallisen osoitetietojärjestelmän kehittäjille, mutta siitä on hyötyä kaikille osoitteita koskevia termejä ja määritelmiä tarvitseville, kuten tiedottajille ja toimittajille. Sanasto edistää myös julkisen hallinnon tietojen yhteentoimivuutta.

Osoitetietojärjestelmän sanaston laatineeseen asiantuntijaryhmään ovat kuuluneet:

Paula Ahonen-Rainio, Maanmittauslaitos, työryhmän puheenjohtaja

Niina Kilpelä, ympäristöministeriö

Hanna Majurinen, Maanmittauslaitos

Tarja Myllymäki, Maanmittauslaitos

Tommi Niemi, Digi- ja väestötietovirasto

Tomi Nurmi, Posti Oy

Suvi Uotila, Helsingin kaupunki

Jaakko Uusitalo, Maanmittauslaitos

Sirpa Suhonen, Sanastokeskus, terminologi.

Sanaston laatimiseen tarvittun terminologisen työn on rahoittanut Maanmittauslaitos.

Sanaston rakenne ja merkinnät

Käsitteet, määritelmät ja termit

Sanaston lähtökohtana on ollut luotettavien määritelmien, käsitejärjestelmien ja termisuositusten tuottaminen. Siksi sanasto on laadittu systemaattisesti, terminologisten periaatteiden ja menetelmien mukaisesti, jotka on määritellyt ISO/TC 37:n (International Organization for Standardization/Technical Committee 37 Language and terminology) laatimissa kansainvälisissä standardeissa.

Terminologiselle sanastotyölle on ominaista käsitekeskeisyys. Siinä missä sanakirjat tarkastelevat sanoja ja niiden merkityksiä, terminologisten sanastojen lähtökohtana ovat käsitteet ja niiden väliset suhteet.

Käsitteet ovat ihmisen mielessään muodostamia ajatusmalleja, jotka vastaavat tiettyjä todellisuuden kohteita, niin sanottuja tarkoitteita. **Tarkoitteet** voivat olla konkreettisia (esim. sisäänkäynti) tai abstrakteja (esim. osoitejärjestelmä), ja niillä on erilaisia ominaisuuksia (esim. ohjaa osoitenimien ja osoitenumerojen muodostamista). Näistä ominaisuuksista muodostettuja ajatusmalleja kutsutaan käsitepiirteiksi. Käsitteen sisältö muodostuu joukosta erilaisia käsitepiirteitä, joista olennaiset ja erottavat kuvataan **määritelmän** avulla. Terminologiset määritelmät on kirjoitettu sellaiseen muotoon, että niiden avulla voidaan tunnistaa kunkin käsitteen paikka käsitejärjestelmässä. **Termit** puolestaan ovat käsitteiden nimityksiä, joiden avulla voidaan lyhyesti viitata käsitteen koko sisältöön.

Sanaston käsitteet on analysoitu selvittämällä kunkin käsitteen olennainen sisältö, käsitteiden väliset suhteet ja näiden suhteiden perusteella muodostuvat käsitejärjestelmät. Analyysin tuloksia on hyödynnetty määritelmien laadinnassa ja termien valinnassa. Käsitejärjestelmät on kuvattu myös graafisina kaavioina.

Sanaston rakenne

Käsitteet on järjestetty siten, että toisiinsa liittyvät käsitteet on pyritty sijoittamaan lähekkäin.

Aakkosellinen hakemisto löytyy sanaston lopusta. Siinä käytetty numerointi viittaa käsitteen numeroon sanastossa. Hakemistoon on poimittu suositettavien termien lisäksi myös muita hakusanoja, jotka liittyvät läheisesti tiettyyn käsitteeseen. Muut hakusanat viittaavat siihen käsitteeseen ja sen numeroon, jonka yhteydessä termiä käsitellään.

Termitietueen rakenne

Käsitteet on esitetty sekä numeroituina termitietueina että käsitejärjestelmiä kuvaavina kaavioina. Käsitekaaviot ja termitietueet on tarkoitettu toisiaan tukeviksi esitysmuodoiksi.

Termitietueessa käsitteille annetaan ensin **suomenkieliset termit**. Näiden jälkeen seuraa **määritelmä** ja mahdolliset määritelmää täydentävät lisätiedot eli **huomautukset**. Käsitteet on numeroitu juoksevasti. Seuraavalla sivulla on esimerkkinä käsitettä *osoitenumero* käsittelevä termitietue ja merkintöjen selitykset.

Termitietueen merkintä	Merkinnän selitys
9	käsitteen numero
osoitenumero; osoitteen numero-osa	suomenkieliset termit; suositettava termi ensimmäisenä ja sen jälkeen sallittavat synonyymit
ei: kadun numero; tien numero; talonumero	hylättävä termi; tarkoittaa eri asiaa kuin suositettava termi eikä sitä pitäisi käyttää tässä merkityksessä tai termi on kielenvastainen tai vanhentunut
<i>osoitenimeen</i> liitettävä numero ja mahdollinen jakokirjain	määritelmä; alkaa pienellä kirjaimella, ei pistettä lopussa; kursivointi viittaa sanastossa määriteltyyn käsitteeseen
Osoitenumeron jakokirjain lisätään osoitenumeroon silloin, kun ei ole käytettävissä sopivaa osoitenumeroa. Jakokirjain on pieni kirjain, ja se lisätään osoitenumeron perään ilman välilyöntiä. <i>Osoitteessa</i> Esimerkkikatu 1a A 2 osoitenumero on 1a.	huomautus; normaali virke, erotettu määritelmästä sisennyksellä; antaa lisätietoa käsitteestä, esimerkkejä, tietoa termien käytöstä yms.
Käsitekaavio: Osoite	viittaus suomenkieliseen käsitekaavioon, jossa käsite esiintyy

Kooste kaikista käsitteiden yhteydessä sanasto-osuudessa käytetyistä merkintätavoista:

Termitietueen merkintä	Merkinnän selitys
lihavointi	suomenkieliset termit; suositettava termi ensimmäisenä ja sen jälkeen sallittavat synonyymit
<i>kursivoitu linkki</i>	(määritelmässä tai huomautuksessa) kursivoitu termi viittaa sanastossa määriteltyyn käsitteeseen; termi toimii sähköisessä versiossa linkkinä
mielummin kuin:	ei-suositettava termi; termin käyttöä ei suositeta esimerkiksi kielellisistä syistä (kuten vierasperäisyyden vuoksi)
ei:	hylättävä termi; tarkoittaa eri asiaa kuin suositettava termi eikä sitä pitäisi käyttää tässä merkityksessä tai termi on kielenvastainen tai vanhentunut
Käsitekaavio:	viittaus yhteen tai useampaan käsitekaavioon, jossa käsite esiintyy; käsitekaavion nimi toimii sähköisessä versiossa linkkinä

Käsittekaavioiden tulkinta

Käsittekaaviot havainnollistavat käsitteiden välisiä suhteita ja auttavat hahmottamaan kokonaisuuksia. Sanastossa esiintyy terminologisia käsitesuhteita, joita on kuvattu UML:n (Unified Modeling Language) mukaisilla merkintätavoilla (ks. ISO 24156-1 Graphic notations for concept modelling in terminology work and its relationship with UML -- Part 1: Guidelines for using UML notation in terminology work). Seuraavan sivun kaaviossa on annettu esimerkkejä käsitesuhteiden kuvaamisesta.

Käsitteen merkitseminen kaavioon

- sanasto-osuudesta käsitteen tiedoista on poimittu kaavioon käsitteen numero, ensimmäinen suositettava termi ja määritelmä
- lihavoimaton termi on kaaviossa helpottamassa kaavion tulkintaa, mutta sitä ei ole määritelty sanastossa

Hierarkkinen suhde (kolmioon päättyvä viiva \rightarrow)

- vallitsee laajemman yläkäsitteen (esim. *epäsuora sijainti*) ja sitä suppeamman alakäsitteen (esim. *osoitteen perusosa*) välillä
- alakäsite sisältää kaikki yläkäsitteen piirteet sekä vähintään yhden lisäpiirteen, mutta sitä vastaa suppeampi joukko tarkoitteita kuin yläkäsitettä
- alakäsite voidaan ajatella yläkäsitteen erikoistapaukseksi
- kolmion kärki osoittaa yläkäsitteeseen

Koostumussuhde (vinoneliöön päättyvä viiva \diamond)

- alakäsitteet ovat osia yläkäsitteenä olevasta kokonaisuudesta
- yläkäsitteen piirteet eivät sisälly alakäsitteeseen kuten hierarkkisessa käsitejärjestelmässä
- esimerkiksi *geokoodattu osoite* koostuu *osoitteen perusosasta* ja *osoitepisteestä*
- vinoneliö kiinnittyy yläkäsitteeseen

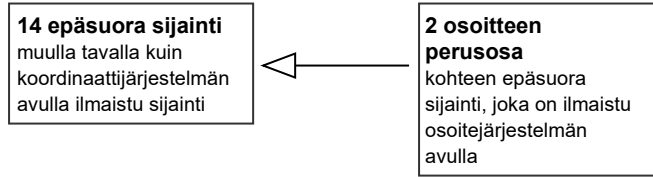
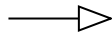
Assosiatiivinen suhde (viiva ilman symbolia)

- käsitesuhde, jota ei voida luokitella hierarkkiseksi tai koostumussuhteeksi (esimerkiksi ajalliset, paikalliset, toiminnalliset, välineelliset sekä alkuperään ja syntyyn liittyvät suhteet)
- assosiatiivisen suhteen tyyppi käy yleensä ilmi määritelmän kielellisestä muodosta
- esimerkiksi *osoitenimen* ja *osoitenumeron* välillä on assosiatiivinen suhde: osoitenumero liitetään osoitenimeen

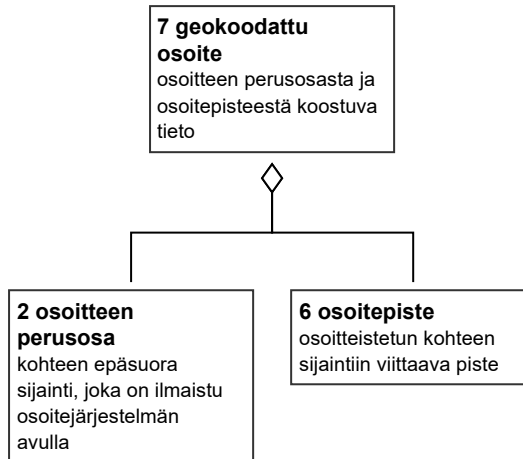
Täydentävä tieto (katkoviiva - - -)

- katkoviivoilla merkitään käsitesuhteet, jotka eivät käy ilmi määritelmien sanamuodoista (esimerkiksi käsitteiden *sisäänkäynti* ja *esteettömyystieto* välinen assosiatiivinen suhde on merkitty katkoviivalla, koska sisäänkäynnin määritelmässä ei viitata suoraan esteettömyystietoon eikä päinvastoin)
- katkoviivoilla kuvatut käsitesuhteet täydentävät määritelmiä ja tukevat käsitteiden ymmärtämistä (sisäänkäynnistä voidaan kertoa, onko se esteetön vai ei, vaikkei assosiatiivinen suhde näy käsitteiden määritelmässä)
- katkoviivalla voidaan merkitä niin hierarkkinen suhde, koostumussuhde kuin assosiatiivinen suhdekin

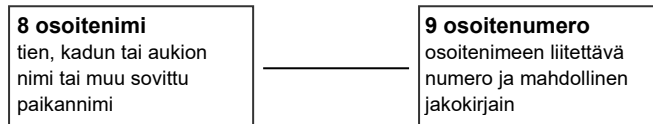
HIERARKKINEN SUHDE



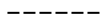
KOOSTUMUSSUHDE



ASSOSIATIIVINEN SUHDE



TÄYDENTÄVÄ SUHDETIETO



Osoitekäsitteet

1

osoite

määritelmä

kohteen *epäsuoran sijainnin* osoittavien tai postinjakelua ohjaavien tietojen kokonaisuus

huomautus

Osoite voi koostua *osoitteen perusosasta* eli *osoitenimestä* ja *osoitenumeroista* sekä *porraskirjaimesta*, *huoneiston numerosta*, postinumerosta ja postinumeron nimiosasta. Se voi koostua myös postilokerolyhenteestä, postilokeronumerosta, postinumerosta ja postinumeron nimiosasta.

Käsittekaaviot: [Osoite](#) ja [Osoitetyypit](#)

2

osoitteen perusosa

määritelmä

kohteen *epäsuora sijainti*, joka on ilmaistu *osoitejärjestelmän* avulla

huomautus

Osoitteen perusosa koostuu osoitejärjestelmän mukaisesta *osoitenimestä* ja tarvittaessa *osoitenumeroista*. Osoitteen perusosan mukaan muodostetaan myös *käyntiosoitteet* ja useimmat *postiosoitteet*.

Käsittekaaviot: [Osoite](#) ja [Osoitetyypit](#)

3

osoitejärjestelmä

määritelmä

virallisen tahon ylläpitämä vertausjärjestelmä, joka ohjaa *osoitenimien* ja *osoitenumerojen* muodostamista tietyllä alueella

huomautus

Kunnat määrittelevät alueellaan käytettävän osoitejärjestelmän ja muun muassa sen, millaista osoitenumerointia noudatetaan kunnan erilaisilla alueilla.

Osoitejärjestelmässä voidaan ilmaista *epäsuora sijainti* reaali maailman kohteille.

Osoitejärjestelmää ei pidä sekoittaa *osoitetietojärjestelmään*.

Käsittekaavio: [Osoite](#)

4

osoitetietojärjestelmä

määritelmä

tietojen, palvelujen ja toimintojen kokonaisuus, jonka avulla *geokoodattuja osoitteita* hallitaan, analysoidaan ja jaetaan

huomautus

Osoitetietojärjestelmää ei pidä sekoittaa *osoitejärjestelmään*.

Käsittekaavio: [Osoite](#)

5

osoitteistettu kohde; osoitteen kohde

määritelmä

kohde, jolle on annettu *osoitteen perusosa*

huomautus

Useimmiten osoitteistettu kohde on rakennetun ympäristön kohde, kuten rakennus tai alue.

Kohteella voi olla useita osoitteen perusosia.

Käsittekaavio: [Osoite](#)

6

osoitepiste

määritelmä

osoitteistetun kohteen sijaintiin viittaava piste

Käsittekaavio: [Osoite](#)

7

geokoodattu osoite

määritelmä

[osoitteen perusosasta](#) ja [osoitepisteestä](#) koostuva tieto

huomautus

Geokoodaus tarkoittaa [epäsuoran sijainnin](#) muuntamista [suoraksi sijainniksi](#).

Käsittekaavio: [Osoite](#)

8

osoitenimi; osoitteen nimiosa

määritelmä

tien, kadun tai aukion nimi tai muu sovittu paikannimi

huomautus

Osoitenimi voi olla esimerkiksi myös saaren nimi.

Kaikki paikannimet eivät voi olla osoitenimiä. Tällaisia ovat esimerkiksi maastonimet.

Käsittekaavio: [Osoite](#)

9

osoitenumero; osoitteen numero-osa

ei: kadun numero; tien numero; talonumero

määritelmä

[osoitenimeen](#) liitettävä numero ja mahdollinen jakokirjain

huomautus

Osoitenumeron jakokirjain lisätään osoitenumeroon silloin, kun ei ole käytettävissä sopivaa osoitenumeroa. Jakokirjain on pieni kirjain, ja se lisätään osoitenumeron perään ilman välilyöntiä.

[Osoitteessa](#) Esimerkkikatu 1a A 2 osoitenumero on 1a.

Käsittekaavio: [Osoite](#)

10

porraskirjain

määritelmä

[osoitenumeroon](#) liitettävä, porrashuoneen yksilöivä kirjain

huomautus

Porraskirjain ja [huoneiston numero](#) muodostavat yhdessä huoneistotunnuksen.

Osoitenumeron perässä oleva kirjain voi merkitä muutakin kuin kerrostalon porraskirjainta, esimerkiksi rakennusta tai rivitalon huoneistoa.

Porraskirjain merkitään isolla kirjaimella ja erotetaan osoitenumeroista välilyönnillä.

[Osoitteessa](#) Esimerkkikatu 1 A 2 porraskirjain on A.

Käsittekaavio: [Osoite](#)

11

huoneiston numero; huoneistonumero

määritelmä

huoneiston yksilöivä numero ja mahdollinen jakokirjain

huomautus

[Porraskirjain](#) ja huoneiston numero muodostavat yhdessä huoneistotunnuksen.

Huoneiston numero erotetaan porraskirjaimesta välilyönnillä. Mahdollinen jakokirjain merkitään pienellä kirjaimella välittömästi numeron jälkeen.

[Osoitteessa](#) Esimerkkikatu 1 A 2 huoneiston numero on 2.

Käsittekaavio: [Osoite](#)

12

osoitepäätös

määritelmä

kunnan päätös, jolla yhdelle tai useammalle kohteelle annetaan tarvittavat *osoitteen perusosat*, pidetään ne samoina, muutetaan niitä tai poistetaan ne käytöstä

huomautus

Osoitepäätös annetaan tiedoksi asianosaisille, kuten kiinteistön omistajille tai haltijoille, sekä useille eri viranomaistahoille, kuten pelastusviranomaisille.

Osoitepäätökseen sisältyy tieto siitä, koska osoitteen perusosa, sen muutos tai poisto tulee voimaan.

Käsittekaavio: [Osoite](#)

13

suora sijainti; koordinaattitieto

määritelmä

koordinaattijärjestelmän ja sen mukaisten koordinaattien avulla ilmaistu sijainti

Käsittekaavio: [Osoite](#)

14

epäsuora sijainti

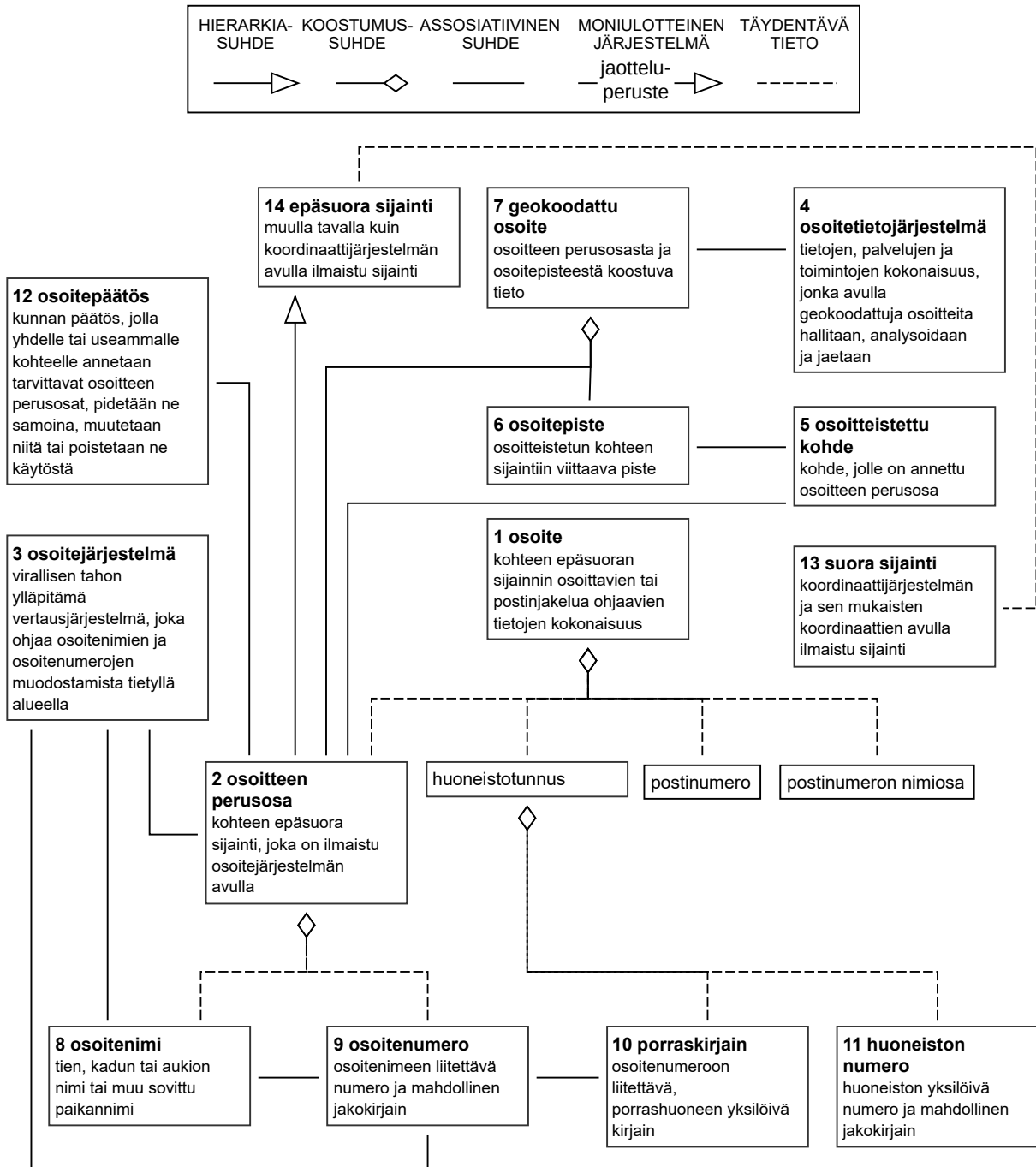
määritelmä

muulla tavalla kuin koordinaattijärjestelmän avulla ilmaistu sijainti

huomautus

Epäsuora sijainti voidaan esittää esimerkiksi *osoitteen*, paikantavan tunnuksen, lineaarisen referoinnin, hilarakenteen tai muun yksikäsitteisen järjestelmän avulla.

Käsittekaavio: [Osoite](#)



Käsitekaavio 1. Osoite.

15

ensisijainen osoite

määritelmä

kohteelle ensisijaisesti käytettäväksi päätetty *osoiteen perusosa*

huomautus

Jos kohteelle, kuten rakennukselle, on annettu useampi osoiteen perusosa, ensisijainen osoite määräytyy pääsääntöisesti sen tien, kadun tai aukion puolelta, mistä yleensä kuljetaan.

Käsitekaavio: [Osoitetyypit](#)

16

rinnakkaisosoite

mieluummin kuin: kakkososoite

määritelmä

osoitteen perusosa, jota kohteesta voi käyttää *ensisijaisen osoitteen* lisäksi

huomautus

Osoitetietojärjestelmässä rinnakkaisosoite on *osoitteistetulle kohteelle* käytäväksi päätetty toinen osoite. Rinnakkaisosoite voidaan antaa tieltä, kadulta tai aukiolta, johon kohde rajoittuu.

Rinnakkaisosoitteita voi olla useita. Esimerkiksi ihmisten *sisäänkäynnille*, parkkihallille ja tavarantoimituksille voi olla omat osoitteensa rakennuksessa.

Postin jakelussa rinnakkaisosoite-termi viittaa eri käsitteeseen kuin tässä määriteltyyn. Siinä yhteydessä rinnakkaisosoite voi olla henkilön muun kuin vakituisen asuinpaikan, esimerkiksi kesämökin, osoite.

Käsittekaavio: [Osoitetyypit](#)

17

käyntiosoite

määritelmä

osoite, jonka ilmaisemasta paikasta henkilön tai yhteisön voi tavoittaa fyysisesti ja johon on tarvittaessa liitetty kulkua ohjaavaa tietoa

huomautus

Käyntiosoitteessa voi olla *osoitenimen* ja *-numeron* lisäksi tarkenteina esimerkiksi *porraskirjain* ja *huoneiston numero*.

Käyttöesimerkki Mikonkatu 4, 5 krs., vahtimestarille

Käsittekaavio: [Osoitetyypit](#)

18

postiosoite; jakeluosoite

määritelmä

osoite, johon postilähetys toimitetaan

huomautus

Postiosoite sisältää *osoitenimen* ja *-numeron* sekä tarvittaessa *porraskirjaimen* ja *huoneiston numeron* tai postilokerotiedon lisäksi postinumeron ja postinumeron nimiosan (vanhastaan postitoimipaikan). Postilokero-osoitteessa on postilokerolyhenne ja numero (esimerkiksi PL 123), postinumero ja sen nimiosa. Postinumeron nimiosa on yleensä maantieteellisen alueen tai organisaation nimi.

Postin saaja voi ilmoittaa postinjakelijalle postiosoitteen, jonne haluaa postinsa toimitettavan.

Käsittekaavio: [Osoitetyypit](#)

19

sisäänkäynti

määritelmä

ovi tai aukko, josta on kulku ulkoa rakennetun kohteen sisätilaan

huomautus

Sisäänkäynnille voidaan antaa *sisäänkäynnin tunnus*.

Käsittekaavio: [Osoitetyypit](#)

20

sisäänkäynnin tunnus

määritelmä

merkkiyhdistelmä, joka yksilöi rakennetun kohteen *sisäänkäynnin*

huomautus

Sisäänkäynnin tunnus on esimerkiksi kerrostalon *porraskirjain*, rivitalon huoneiston kirjain tai usean talon yhtiössä taloa osoittava kirjain ja *huoneiston numero*. Jos *käyntiosoitteeseen* sisältyy *osoitenumeron* lisäksi rakennusta yksilöivä tarkenne, se kirjataan sisäänkäynnin tunnukseen.

Käsittekaavio: [Osoitetyypit](#)

21

esteettömyystieto

määritelmä

tieto kohteen esteettömyydestä

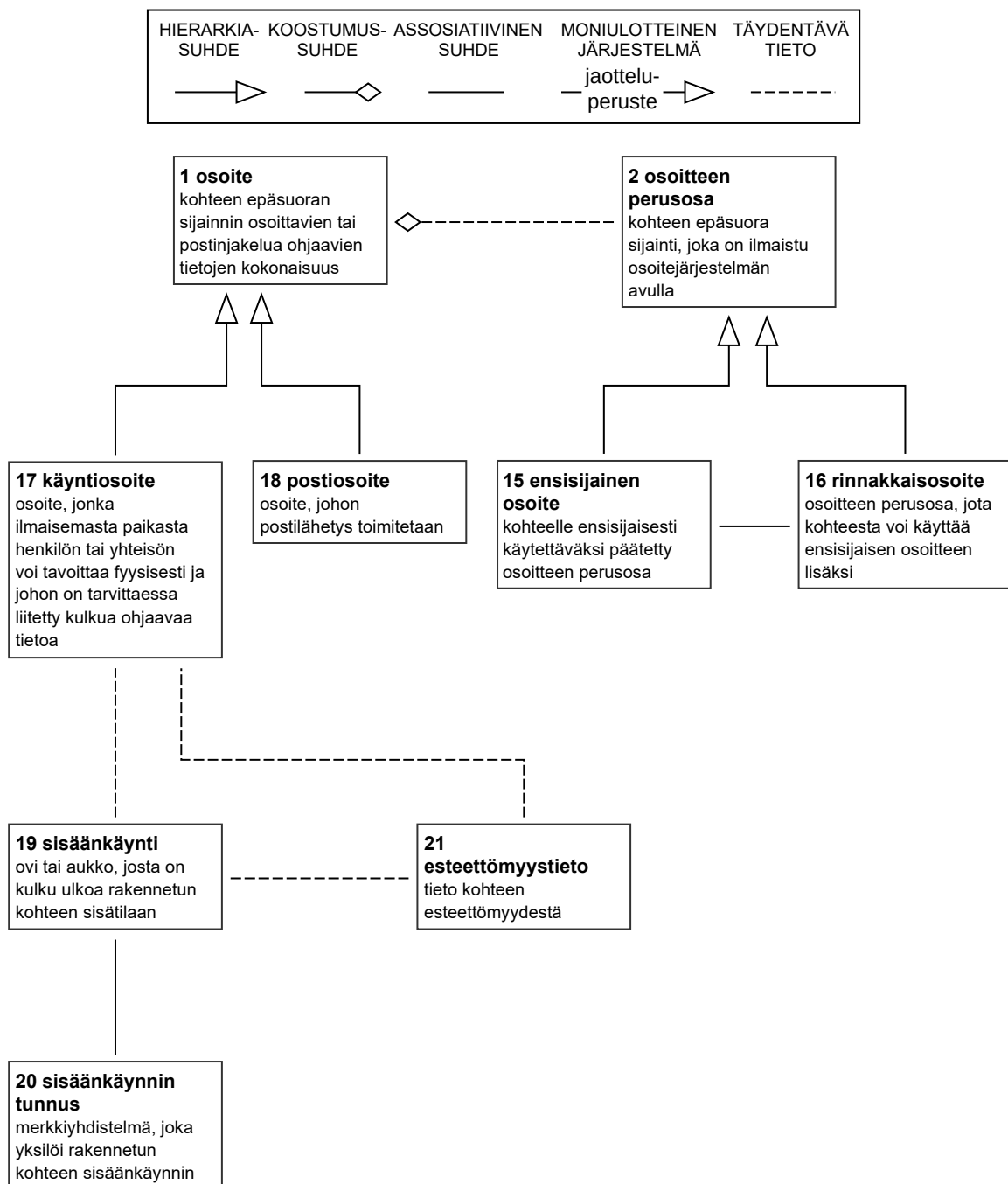
huomautus

Esteettömyys tarkoittaa olosuhteita, jossa rakennettu ympäristö on mahdollisimman toimiva ja helposti saavutettava. Esteettömyydessä on kyse ihmisten moninaisuuden huomioon ottamisesta rakennetun ympäristön suunnittelussa, toteuttamisessa ja kunnossapidossa.

Esteettömyys toteutuu, kun ympäristössä ei ole liikkumisen, toimimisen, näkemisen, kuulemisen, ymmärtämisen ja kommunikaation esteitä.

Rakennetun ympäristön esteettömyystiedot liittyvät esimerkiksi kulkuväyliin, [sisäänkäyntiin](#), oviin ja rakennuksen eri tiloihin ja osiin, kuten portaisiin ja hisseihin.

Käsittekaavio: [Osoitetyypit](#)



Käsittekaavio 2. Osoitetyypit.

Hakemisto

Hakemiston numerot viittaavat termitietuenumeroihin.

ensisijainen osoite	15	osoitetietojärjestelmä	4
epäsuora sijainti	14	osoitteen kohde	5
esteettömyystieto	21	osoitteen nimiosa	8
geokoodattu osoite	7	osoitteen numero-osa	9
huoneiston numero	11	osoitteen perusosa	2
huoneistonnumero	11	osoitteistettu kohde	5
huoneistotunnus; ks. huoneiston numero.....	11	porraskirjain	10
huoneistotunnus; ks. porraskirjain.....	10	postilokero-osoite; ks. postiosoite.....	18
jakeluosoite	18	postinnumero; ks. postiosoite.....	18
kadun numero	9	postinumeron nimiosa; ks. postiosoite.....	18
kakkososoite	16	postiosoite	18
koordinaattitieto	13	postitoimipaikka; ks. postiosoite.....	18
käyntiosoite	17	rinnakkaisosoite	16
osoite	1	sisäänkäynnin tunnus	20
osoitejärjestelmä	3	sisäänkäynti	19
osoitenimi	8	suora sijainti	13
osoitenumero	9	talonumero	9
osoitepiste	6	tien numero	9
osoitepäätös	12		