



Saamelaisten  
kotiseutualueen  
luonnonvarasuunnitelma  
2022-2027

## Sisällys

<b>METSÄHALLITUS</b> .....	1
<b>TIIVISTELMÄ</b> .....	9
<b>OHJAUSRYHMÄN PUHEENJOHTAJAN KATSAUS</b> .....	9
<b>JOHDANTO</b> .....	10
Luonnonvarasuunnitelman tavoite.....	10
Suunnittelualue.....	10
Saamelaisten kotiseutualue osana kansainvälistä toimintaympäristöä .....	12
Saamelaisten asema kansainvälisissä sopimuksissa.....	12
Kansainvälinen toimintaympäristö.....	12
Metsähallitus saamelaisten kotiseutualueella.....	13
Toimintaympäristön muutokset Metsähallituksessa .....	14
Luonnonvarasuunnittelu ja saamelaisten alkuperäiskansa-asema .....	18
<b>SAAMELAISTEN KOTISEUTUALUEEN LUONNONVARASUUNNITELMAN TOIMINTAOHJELMA 2022- 2027</b> .....	22
1. Vastuullisuus ja yhteistyö .....	24
2. Ilmastonmuutos .....	29
3. Luonnon monimuotoisuus ja kulttuuriperintö.....	32
4. Hyvinvointi ja elinkeinot .....	41
<b>UUDEN SUUNNITELMAN LÄHTÖTILANNE JA SEURANTA</b> .....	45
<b>LIITTEET</b> .....	63

## METSÄHALLITUS

Metsähallitus on valtion liikelaitos, joka luo arvoa valtion maista ja vesistä luonnon, ihmisten ja yhteiskunnan hyväksi. Käytämme, hoidamme ja suojelemme valtion maa- ja vesialueita kestävästi ja sovitamme yhteen erilaisia omistajan, sidosryhmien ja asiakkaiden odotuksia ja tavoitteita. Toiminnallamme varmistamme, että kaikilla – yli sukupolvien – on mahdollisuus nauttia luonnosta ja sen luomasta arvosta.

### VASTUULLINEN LIIKETOIMINTA

Metsähallituksen liiketoimintaan kuuluvat valtion metsien kestävä hoito ja käyttö, metsäpuiden siementuotanto sekä valtion maa- ja vesialueiden vuokraus-, myynti- ja kehitystoiminta. Liiketoimintaa harjoittavat Metsähallituksen tytäryhtiöt Metsähallitus Metsätalous Oy, MH-Kivi Oy ja Siemen Forelia Oy sekä konserniin kuuluva Metsähallituksen Kiinteistökehitys.

## JULKISET HALLINTOTEHTÄVÄT

Julkisiin hallintotehtäviin kuuluvat luonnonsuojelualueiden ja kulttuuriperintökohteiden hoito, uhanalaisten lajien suojelu, maksuttomien peruspalvelujen tuottaminen retkeilijöille, metsästys- ja kalastusmahdollisuuksien tarjoaminen erälupia myöntämällä sekä erävalvonta ja lupatulojen käyttäminen kestävä eränkävyn edistämiseen. Julkisia hallintotehtäviä hoitavat Luontopalvelut- ja Eräpalvelut-vastualueet.

## KONSERNITOIMINNOT

Metsähallituksen konserniyksiköillä on sekä vastualueiden toimintaa tukeva että strategiaa ja yhteisiä prosesseja ohjaava rooli. Konserniyksiköitä ovat Henkilöstö, Lakiasiat ja vaatimustenmukaisuus, Talous, Tietohallinto sekä Viestintä-, strategia- ja vastuullisuus.

Metsähallituksen tulosehjäuksesta vastaa maa- ja metsätalousministeriö. Julkisia hallintotehtäviä ohjaa myös ympäristöministeriö oman hallinnonalansa asioissa.

Toiminta perustuu Metsähallitusta koskevaan lakiin (234/2016) ja asetukseen (247/2016) ja lakiin valtion metsätalousohjauksesta (235/2016).

Metsähallituksen yleistehtävänä on käyttää, hoitaa ja suojella hallinnassaan olevaa valtion maa- ja vesiomaisuutta kestävästi, ja toiminnan tulee olla tuloksellista.

Metsähallitus harjoittaa toimialallaan liiketoimintaa metsähallituslaissa säädettyjen ja valtion talousarviossa täsmennettyjen yhteiskunnallisten velvoitteiden puitteissa. Nämä velvoitteet on laissa määritetty seuraavasti:

- Luonnonvarojen kestävä hoidon ja käytön olennaisena osana Metsähallituksen on otettava riittävästi huomioon biologisen monimuotoisuuden suojelu ja tarkoituksenmukainen lisääminen luonnonvarojen hoidolle, käytölle ja suojelulle asetettujen muiden tavoitteiden kanssa.
- Metsähallituksen on lisäksi otettava huomioon luonnon virkistyskäytön ja työllisyyden edistämisen vaatimukset.
- Metsähallituksen hallinnassa olevien luonnonvarojen hoito, käyttö ja suojelu on sovitettava yhteen saamelaiskäräjistä annetussa laissa (974/1995) tarkoitetulla saamelaisten kotiseutualueella siten, että saamelaisten kulttuurin harjoittamisen edellytykset turvataan, sekä poronhoitolaissa tarkoitetulla poronhoitoalueella siten, että poronhoitolaissa säädetty velvoitteet täytetään.

Lisäksi laissa on määritetty Metsähallitukselle yhteiskunnallisia velvoitteita poikkeusoloissa ja metsäpaloasioissa sekä erikseen tutkimuksen, opetuksen, Puolustusvoimien ja Rajavartiolaitoksen maankäytön tarpeiden huomioon ottaminen. Lain mukaan valtioneuvosto oikeutetaan luovuttamaan käyvästä vastikkeesta metsätalousohjauslaissa Metsähallituksen hallintaan osoitettuun tai myöhemmin osoitettavaan tuottovaateen alaiseen maa- ja vesiomaisuuteen kohdistuva siirtokelvon oikeus metsätalouden harjoittamiseen. Tässä yhteydessä on

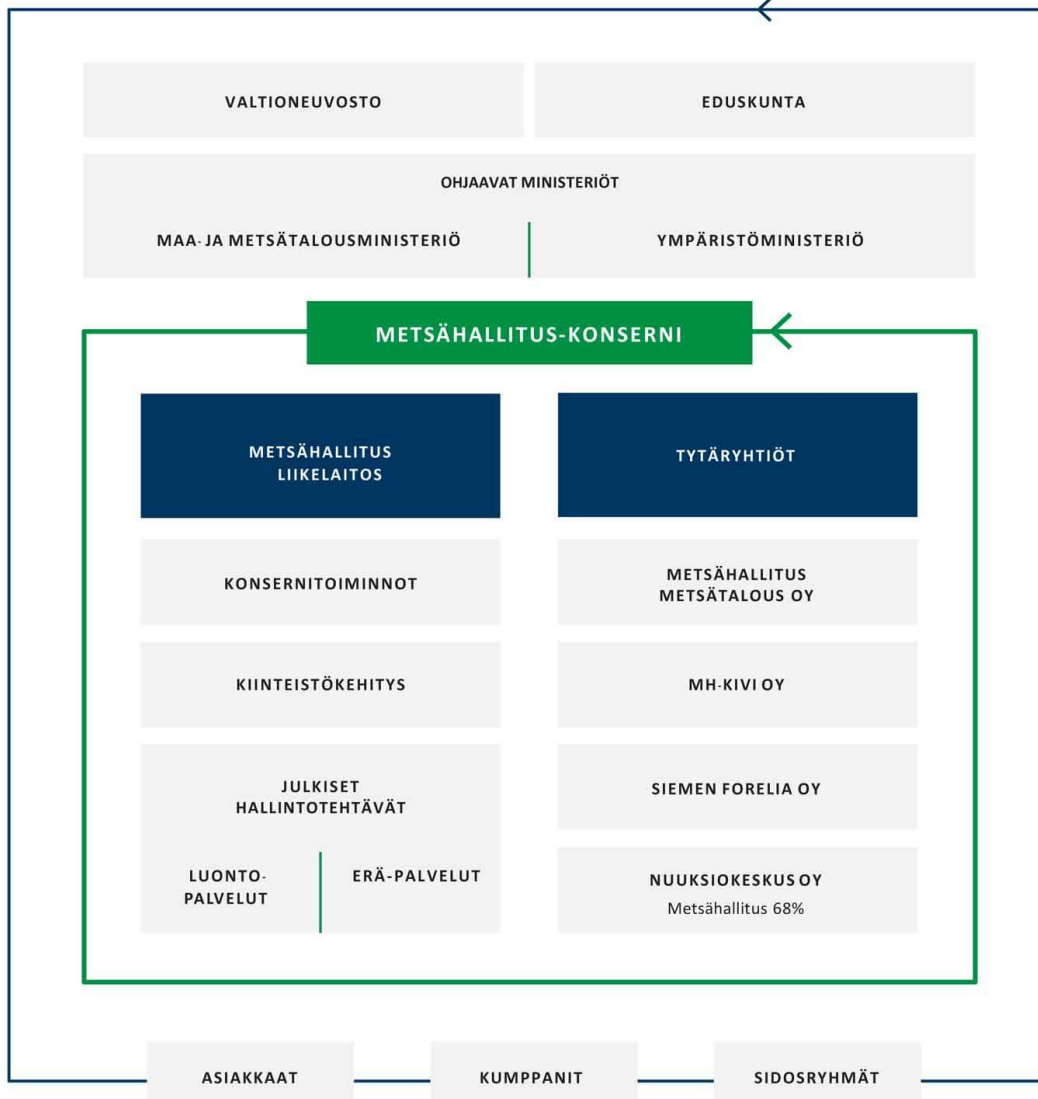
huolehdittava, että Metsähallituksesta annetun lain 6 §:ssä tarkoitettujen yleisten yhteiskunnallisten ja 7 §:ssä tarkoitettujen muiden yhteiskunnallisten veloitteiden toteuttaminen turvataan ja Metsähallituksen hyväksymiä luonnonvarojen käyttöä koskevia alueellisia suunnitelmia noudatetaan.

**Metsähallitus hoitaa sille säädetty julkiset hallintotehtävät, joita ovat**

- 1) luonnonsuojelualueita koskeviin säädöksiin perustuvat tehtävät, muut luontotyyppien ja lajien suojeluun liittyvät tehtävät sekä luonnonsuojelualueiden hankinta
- 2) luonnonsuojelualueverkoston ja muiden JHT:n maa- ja vesialueiden hoito
- 3) luonnon virkistyskäyttöön liittyvien luonto- ja retkeilypalvelujen tuottaminen sekä kulttuuriomaisuuden vaaliminen
- 4) erämaalaissa, kalastuslaissa, kolttalaissa, maastoliikennelaissa, metsästyslaissa, vesien ja merenhoidon laissa, poronhoitolaissa, poronhoidon ja luontaiselinkeinojen rakennetukilaissa ja ulkoilulaissa säädettyt tehtävät
- 5) riista- ja kalataloudellisten hankkeiden toteuttaminen sekä metsästys- ja kalastuslupien myöntäminen
- 6) erävalvonta
- 7) metsäpuiden siementen hankintaan ja varmuusvarastointiin liittyvät tehtävät.

Julkisten hallintotehtävien hoitoon tarkoitettulla valtion maa- ja vesiomaisuudella ei ole tuottovaatimusta.

# METSÄHALLITUKSEN ORGANISAATIO



## METSÄHALLITUKSEN STRATEGIA

Metsähallituksen toimintaa ohjaa uusi Kasvatamme huomista -strategia kaudella 2021–2024. Strategiassa määritetään Metsähallituksen toiminnan keskeiset tavoitteet ja toimintaa koskevat linjaukset. Strategialla edistetään kansainvälisten sopimusten, kuten YK:n kestävän kehityksen tavoitteiden toteutumista.

### **Viisi strategista teemaa ja niihin liittyvät lupaukset**

Metsähallituksen visio koostuu viidestä teemasta, jotka ovat vastuullisuus ja yhteistyö, ilmastonmuutos, luonnon monimuotoisuus, hyvinvointi ja biotalous. Kukin vision teema sisältää strategisia lupauksia:

#### **Vastuullisuus ja yhteistyö:**

- Rakennamme luottamusta avoimella vuorovaikutuksella ja lupaamme kehittää asiakaslähtöisempiä ja digitaalisia yhteistyön muotoja.
- Laajennamme vastuullisia ja eettisiä toimintatapoja koko arvoketjussamme.

#### **Ilmastonmuutos:**

- Kolminkertaistamme uusiutuvan energian tuotannon vuoteen 2030 mennessä.
- Kasvatamme monikäyttömetsien hiilinielua 10 prosentilla vuoteen 2035 mennessä.
- Kasvatamme valtion maiden puuston hiilivarastoa 10 prosentilla vuoteen 2035 mennessä.

#### **Luonnon monimuotoisuus:**

- Tehostamme aktiivisia toimia lajien ja luontotyyppien uhanalaistumiskehityksen pysäyttämiseksi.
- Kunnostamme heikentyneitä elinympäristöjä suojelualueilla 17 000 hehtaaria ja liiketoiminnan alueilla 4 760 hehtaaria vuoteen 2023 mennessä.
- Nostamme luonnonsuojelualueverkoston hoidon maailmanluokkaan muun muassa sen ekologisen tilan parantamiseksi.
- Parannamme luonnonvarojen käytön kestävyttä tavoitteena luonnon monimuotoisuuden heikkenemisen minimointi.

#### **Hyvinvointi:**

- Lisäämme kaikille terveyttä ja hyvinvointia edistäviä luonto- ja eräelämyksiä sekä virkistysmahdollisuuksia.
- Liiketoimintamme tuottaa 114 miljoonaa euroa valtiolle tuloutusta vuoteen 2024 mennessä.
- Työllistämme ja vahvistamme aluetalouksia erityisesti haja-asutusalueilla.
- Parannamme kumppanien mahdollisuuksia kehittää turvallista ja kestävästä luonto- ja erämatkailua kohteillamme.

## **Biotalous:**

- Kehitämme ja tuotamme kestäviä ratkaisuja tulevaisuuden uusille tuotteille ja palveluille, joilla siirrymme fossiilitaloudesta biotalouteen.
- Olemme kestävän metsätalouden edelläkävijä.

## **VASTUULLISUUS**

Metsähallituksen vastuullisuusohjelma on integroitu vahvasti strategiaan. Koko organisaation läpileikkaava ohjelma sekä edistää strategian mukaista toimintaa että tukee tavoitteidemme saavuttamista. Lisäksi se tuo vastuullisuustyöhömmme kunnianhimoa ja mitattavuutta. Vastuullisuusohjelma koostuu neljästä osa-alueesta: Johtaminen, Ihmiset, Yhteiskunta ja Ympäristö.

Metsähallituksen tasa-arvo- ja yhdenvertaisuussuunnitelma edistää yhdenvertaisuutta ja poistaa syrjintää sekä työnantajatoiminnassa että palveluissa, jotka on suunnattu asiakkaille, kumppaneille, kansalaisille ja sidosryhmille. Suunnitelmassa linjataan myös toimet saamelaisten yhdenvertaisuuden turvaamiseksi.

Metsähallitus on sitoutunut edistämään toiminnassaan myös YK:n kestävän kehityksen tavoitteita. Olemme myös vastuullisuusverkosto FIBS Pro -palvelun jäsen.

Keräämme säännöllisesti tietoa vastuullisuustyön tavoitteiden saavuttamisesta ja raportoimme siitä sekä organisaation sisällä että sen ulkopuolelle. Tiedot julkaistaan vuosi- ja vastuullisuuskertomuksessa. Raportoimme vuosittain myös metsähallitus-laissa säädettyjen yhteiskunnallisten velvoitteiden panoksista ja niiden vaikuttavuudesta.

Lue lisää Metsähallituksen vastuullisuusohjelmasta:

<https://www.metsa.fi/metsahallitus/vastuullisuus/>

Metsähallituksen tasa-arvo- ja yhdenvertaisuussuunnitelma 2019–2022:

<https://www.metsa.fi/wp-content/uploads/2021/03/Metsahallituksen-tasa-arvo-ja-yhdenvertaisuussuunnitelma-2019-2022.pdf>

Metsähallituksen vuosi- ja vastuullisuuskertomus 2020:

<https://julkaisut.metsa.fi/julkaisut/show/2519>

## **METSÄHALLITUKSEN ARVOT**

**MERKITYKSELLISYYS.** Teemme merkityksellistä työtä koko Suomen, suomalaisen yhteiskunnan ja luonnon hyväksi. Tämä on voima, joka auttaa sovittamaan yhteen monenlaisia ja välillä ristiriitaisiakin toiveita ja tavoitteita.

**HUOLENPITO.** Työskentelemme luonnonvarojen vastuullisen käytön ja hoidon sekä luonnon monimuotoisuuden ja kulttuuriperinnön puolesta. Asiakkaat, kumppanit ja työkaverit ovat meille tärkeitä.

**TULOKSELLISUUS.** Työmme tuottaa tulosta. Tekemämme tulos on sekä aineetonta että aineellista hyötyä, jota saadaan valtion maa- ja vesialueilta kestävästi yli sukupolvien.

## METSÄHALLITUKSEN VASTUUALUEET

### Metsähallitus Luontopalvelut

Metsähallitus hoitaa useita julkisia hallintotehtäviä valtion mailla ja vesillä. Tehtäviä hoitaa kaksi vastuualuetta, Luontopalvelut ja Eräpalvelut. Luontopalvelut hoitaa lähes kaikkia maamme luonnonsuojelualueita ja tuottaa maksuttomia retkeilypalveluja. Lisäksi Luontopalvelut hoitaa merkittävää osaa valtion rakennusperinnöstä ja arkeologisesta kulttuuriperinnöstä.

Lapissa Luontopalvelut vastaa yli kolmesta miljoonasta hehtaarista valtion maita ja vesiä, joista noin 2,3 miljoonaa hehtaaria sijaitsee saamelaisten kotiseutualueella. Luonnonsuojelualueet ovat tärkein työkalu luonnon monimuotoisuuden ylläpitämisessä. Uhanalaisten lajien suojelu, laji- ja luontotyypitiedon kartoittaminen sekä aktiivinen luonnonhoito ovat luonnonsuojelualueiden hoidon keskeisiä toimia. Luontopalvelujen vastuulla ovat kaikki maamme 40 kansallispuistoa, suuri osa muita luonnonsuojelualueita ja Lapin kaikki 12 erämaa-aluetta. Lisäksi Luontopalvelut hoitaa yhdessä Metsähallituksen muiden vastuualueiden kanssa valtion viittä virallista retkeilyaluetta. Lapissa Luontopalvelut hoitaa Napapiirin retkeilyaluetta ja suunnittelualueella sijaitsevaa Inarin retkeilyaluetta, jotka ovat Metsähallituksen omalla päätöksellä perustettuja retkeilyalueita.

Luontopalvelut tuottaa maksuttomia retkeilypalveluja, jotta luonto pysyy helppona ja innostavana retkikohteena kaikille kansalaisille. Samalla Luontopalvelujen tuottamat retkeilypalvelut helpottavat luontomatkailuyrityksiä kehittämään omaa liiketoimintaansa ja matkailupalveluitaan.

Metsähallituksen Luontopalvelut suunnittelee alueiden hoitoa ja käyttöä yhteistyössä asiakkaiden, kumppanien ja sidosryhmien kanssa. Hoidon ja käytön suunnittelussa mukana on kuntia sekä matkailuelinkeinon, poronhoidon, alueen muiden toimijoiden ja sidosryhmien edustajia. Tavoitteena on sovittaa yhteen eri toiminnot luonnossa. Metsähallituksen Luontopalvelut rahoitetaan pääosin valtion budjetista. Useita hankkeita toteutetaan myös projekteina kumppanien kanssa osin ulkopuolisella rahoituksella, suurimpana rahoittajana Euroopan unioni.

### Metsähallitus Eräpalvelut

Toinen Metsähallituksen julkisia hallintotehtäviä hoitavista vastuualueista on Eräpalvelut. Eräpalvelut vastaa kalastuksen ja metsästyksen järjestämisestä valtion maa- ja vesialueilla. Valtion mailla ja vesillä tapahtuvan eränkävynnin edellytyksistä huolehtiminen käsittää valtion alueilla yleis- ja erityisoikeuksilla harjoittavien metsästäjien ja kalastajien huomioon sekä erämahdollisuuksien järjestämisen niille, joilla sellaisia ei muuten ole. Suunnittelualueen kannalta näistä erityisoikeuksista keskeisimmät ovat pohjoissuomalaisen maksuton oikeus metsästää kotikuntansa valtion mailla sekä kuntalaisten maksuton kalastuslupa kolmen pohjoisimman kunnan asukkaille.

Eräpalvelut myy metsästys- ja kalastuslupia vuosittain noin 150 000 kappaletta, joista suunnittelualueelle myydään noin 19 000 kappaletta. Myytävien lupien kiintiöt tarkennetaan



vuosittain tuoreimpien riista- ja kalakantoihin liittyvän tiedon perusteella. Lupatuloja käytetään kestäväen eränkävyn suunnitteluun sekä riistan ja kalojen elinympäristöjen parantamiseen. Elinympäristöjen parannus keskittyy riekko- ja hanhisoihin ja vaelluskalavesistöihin. Lupatuloilla tuetaan myös alueellista riistanhoitotyötä ja osallistutaan naalin suojeluhankkeeseen sekä pohjoismaiseen supikoirahankkeeseen, jonka tavoitteena on estää supikoiran leviäminen Lapissa .

Metsähallituksen Eräpalvelut ohjaa ja neuvoo luonnossa liikkujia. Tehtäviin kuuluu myös erävalvonta eli luvallisuuden ja laillisuuden valvonta valtion maa- ja vesialueilla. Valvontaa tehdään yhteistyössä muiden viranomaisten kanssa.

### Metsähallitus Kiinteistökehitys

Metsähallituksen Kiinteistökehitys toimii liiketoiminnan taseessa olevilla mailla ja vesillä. Se hoitaa niiden edunvalvonnan ja kehittämisen Metsähallituksessa esimerkiksi kaavoittamalla, myymällä ja vuokraamalla tontteja yksityisille toimijoille ja yrityksille, tekee tuulivoiman hankekehitystä ja -myyntiä sekä vuokraa kiviainesten ottopaikkoja. Kiinteistökehitys hoitaa myös Metsähallituksen maan hankinnan, myynnin, vuokrauksen ja käyttöoikeussopimusten teon sekä vastaa rakennusten ylläpidosta ja hoidosta. Tavoitteena on kehittää kiinteistöomaisuutta niin, että se on tuottavassa ja tehokkaassa käytössä yhteiskunnalliset velvoitteet huomioiden.

Lisäksi Kiinteistökehitys vastaa Ylä-Lapissa olevista luontaistalousalueista. Niille ei ole asetettu tuottovaatimusta, eikä niillä ole suojelustatusta.

Valtion maihin liittyvässä hanke- ja kehitystoiminnassa Kiinteistökehityksen rooli on keskeinen. Se selvittää aktiivisesti kaavoitustarpeita, toimii suojelualueiden ulkopuolella kaivosasioissa valtion edunvalvojana, tekee tuulivoiman hankekehitystä ja edistää uusiutuvien vesiluonnonvarojen kestävää käyttöä ja vesiosaamisen liiketoimintoja.

Saamelaiden kotiseutualueella Kiinteistökehityksen liiketoiminnassa tärkeimmäksi nousee matkailu. Matkailun kasvunäkymät ovat hyvät, ja matkailukeskusten vapaa-ajan tonttien myyjänä Kiinteistökehitys on Lapissa markkinajohtaja. Kiinteistökehityksen rooli on merkittävä, kun suunnitellaan maankäyttöä tunturien matkailukeskuksissa.

### Metsähallitus Metsätalous Oy

Metsähallitus Metsätalous Oy on Metsähallituksen omistama tytäryhtiö, joka hoitaa ja käyttää liiketoiminnan piirissä olevia valtion metsiä. Lapissa Metsätalous Oy vastaa noin kolmen miljoonan hehtaarin maa-alasta. Tästä metsätalouksikäytön piirissä on noin 1,7 miljoonaa hehtaaria, josta suunnittelualueella sijaitsee noin 206 000 hehtaaria.

Metsätalouden metsien käyttöä ohjaavat ympäristöopas ja metsänhoito-ohje. Metsähallitus Metsätalous Oy:n tehtävänä on tuottaa kestävästi puuta bionalouden tarpeisiin. Metsätalouden monikäyttömetsiä hyödynnetään metsätalouden harjoittamisen lisäksi poronhoidossa, matkailussa sekä luonnontuotealalla. Ne ovat myös tärkeä virkistyskäytön kohde – suosituimpina käyttömuotoina ovat retkeily, keräily, metsästys ja kalastus.

Otamme metsätaloudessa korostetusti huomioon yhteiskunnalliset hyödyt. Tämä tarkoittaa luonnon monimuotoisuuden, virkistyskäytön, porotalouden, saamelaiskulttuurin sekä työllisyyden edistämisen huomioimista metsätalouden toiminnassa.

Näihin yhteiskunnallisiin panostuksiin liittyen metsätaloustoiminnan ulkopuolella tai rajoitetussa käytössä on noin 153 000 hehtaaria suunnittelun alueen monikäyttömetsien metsämaasta.

Käyttörajoitteet alentavat Metsähallituksen tuloksenteekokykyä. Niiden vaikutus koko Metsähallituksen liikevoittoon oli vuonna 2020 laskennallisesti noin 70,6 miljoonaa euroa, joista suurin osa liittyy Metsätalous Oy:n toiminnanrajoituksiin. Metsätalouden panostus yhteiskunnallisiin hyötyihin on vuosittain 55–75 miljoonaa euroa.

## TIIVISTELMÄ

Luonnonvarasuunnitelma ohjaa Metsähallituksen toimintaa saamelaisten kotiseutualueella vuosina 2022–2027.

Luonnonvarasuunnittelu on valtion omistamien maa- ja vesialueiden pitkän aikavälin kestävän käytön suunnittelua. Saamelaisten kotiseutualueen luonnonvarasuunnitelma laadittiin tiiviissä yhteistyössä Metsähallituksen asiakkaista, kumppaneista ja sidosryhmistä kootun yhteistyöryhmän kanssa. Suunnitteluun osallistuivat myös poronhoidon, metsätalouden, matkailun, kuntien, eränkävyn, luonnonsuojelun ja kulttuuriperinnön erilliset työryhmät. Kaikille avoimen verkkokyselyn kautta jokaisella kansalaisella oli mahdollisuus päästä vaikuttamaan suunnitteluun. Luonnonvarasuunnitteluun osallistui myös nuoria: suunnittelun alueella asuvat kahdeksaluokkalaiset osallistuivat työpajaan, minkä lisäksi saamelaisnuorille järjestettiin kuulemistilaisuus yhteistyössä saamelaiskäräjien nuorisoneuvoston kanssa.

Luonnonvarasuunnitelman toteutumista seurataan vuosittain. Uusi luonnonvarasuunnitelma laaditaan vuonna 2027.

## OHJAUSRYHMÄN PUHEENJOHTAJAN KATSAUS

Ohjausryhmän puheenjohtajan katsaus tullaan kirjoittamaan vasta lausuntovaiheen jälkeen, suunnitelman hyväksymisvaiheessa.

## JOHDANTO

### Luonnonvarasuunnitelman tavoite

Luonnonvarasuunnitelma linjaa valtion omistamien maa- ja vesialueiden pitkän aikavälin ekologisesti, taloudellisesti, sosiaalisesti ja kulttuurillisesti kestävää käyttöä.

Luonnonvarasuunnittelussa yhteensovitetään omistajan omistajapolitiikan kautta Metsähallitukselle asettamat tavoitteet suunnittelualuekohtaisesti paikallisiin mahdollisuuksiin, tarpeisiin ja arvoihin. Lisäksi suunnitelma sisältää Metsähallituksen strategiassa määriteltyjä tavoitteita vastaavat luonnonvarojen käyttömuotojen painotukset ja keskeiset toimet.

Luonnonvarasuunnittelussa alueiden käyttö suunnitellaan yhtenä kokonaisuutena eli Metsähallituksen kaikki vastuualueet huomioiden. Keskeistä suunnittelussa on vuorovaikutteisuus paikallisten toimijoiden kanssa. Suunnitteluprosessissa osallistetaan alueen keskeiset asiakkaat, kumppanit ja sidosryhmät. Tavoitteina ovat luonnon arvon vastuullinen kehittäminen yli sukupolvien sekä kestävä yhteiskunnallinen kokonaisuus.

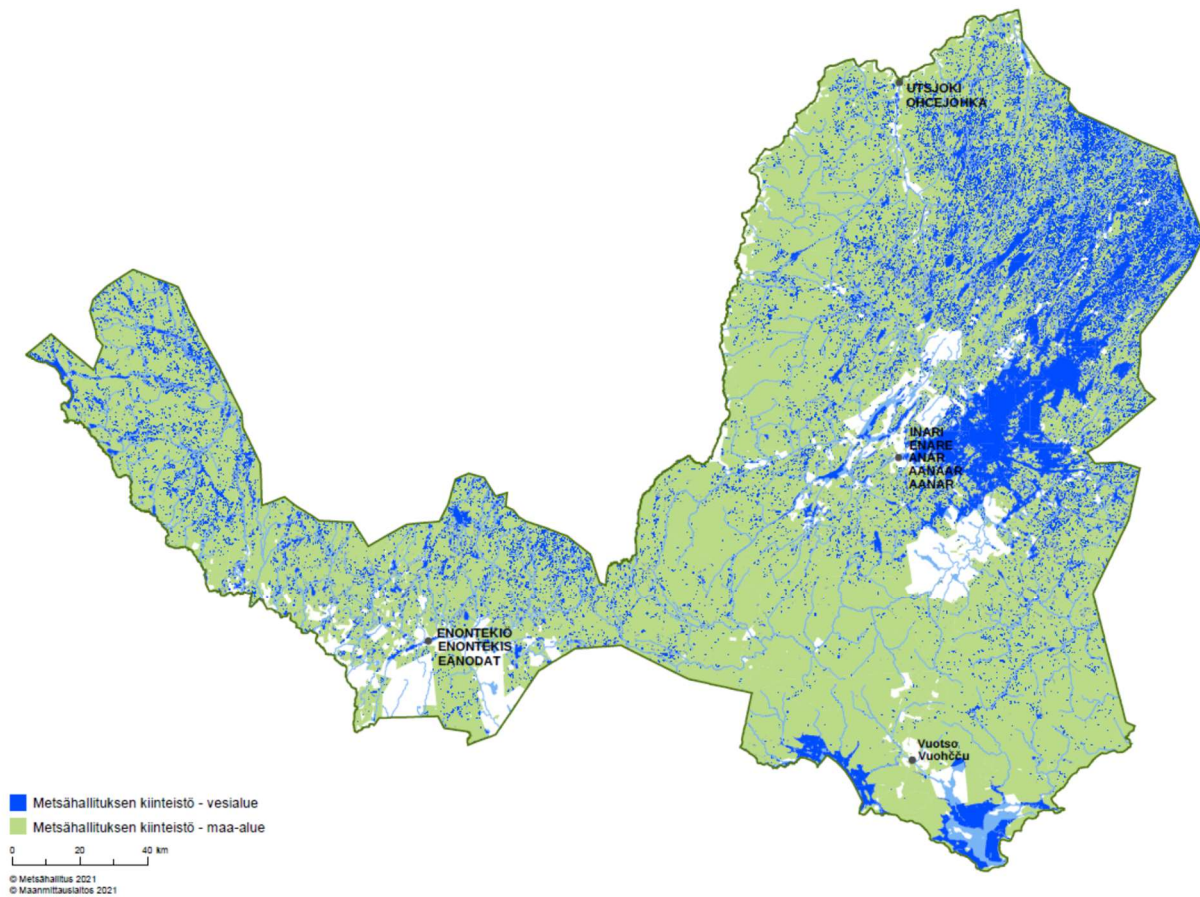
### Suunnittelualue

Luonnonvarasuunnitelma kattaa valtion maa- ja vesialueet Inarin, Utsjoen ja Enontekiön kunnissa sekä Lapin paliskunnan alueen Sodankylän pohjoisosista, käsittäen koko saamelaiskäräjälain tarkoittaman saamelaisten kotiseutualueen. Koltta-alue sijoittuu Inarin kunnan itäosiin.

Suunnittelualuetta luonnehtivat laajat asumattomat erämaiset alueet. Kunnat ovat verrattain harvaan asuttuja, pienten kylien elävöittämiä ja maaseutumaisia. Taajimmin asuttu kirkonkylä on Ivalon kuntakeskus.

Metsähallituksen hallinnassa on yli 90 prosenttia alueen maiden ja vesien pinta-alasta. Valtion vesialueita suunnittelualueella on 293 980 hehtaaria johon sisältyy 95,5 prosenttia Suomen kolmanneksi suurimman järven, Inarijärven pinta-alasta. Sodankylän kunnan pohjoisosissa sijaitsevat suuret Lokan ja Porttipahdan tekoaltaat sijoittuvat aivan suunnittelualueen etelärajalta.

Suunnittelualueen maa-alasta 69 prosenttia on suojelu- ja suojeluohjelma-alueita sekä erämailta. Suomen suurimmat kansallispuistot, Lemmenjoki ja UKK-puisto sijaitsevat suunnittelualueella. Ensisijaisesti poronhoidon ja luontaistalouden käyttöön tarkoitettuja luontaistalousalueita on 11 prosenttia alueen maa-alasta. Metsätalouden taseessa on 19 prosenttia suunnittelualueen maa-alasta. Metsätaloustaloudessa olevia normaaleja monikäyttömetsiä ja rajoitetun käytön alueita on 10 prosenttia. Metsätaloustaloudensa ulkopuolella olevia luontokohteita, soita ja poronhoidon kannalta erityisen tärkeitä alueita on 9 prosenttia kokonaisalasta.



Kartta. Suunnittelualueen maat ja vedet saamelaisten kotiseutualueella.

KÄYTTÖMUOTO	HA	%
Monikäyttömetsätalouden alueet (MT Oy)	206 444	7
Rajoitettu metsätalouskäyttö (MT Oy)*	76 601	3
Metsätalouskäytön ulkopuolella (MT Oy)*	273 831	9
Virkistysalueet (LP)	27 702	1
Luontaistalousalueet (Kike)	324 220	11
Erämaa-alueet (LP)	1 283 330	44
Suojelu- ja suojeluohjelma-alueet (LP)	745 330	25
<b>YHTEENSÄ</b>	<b>2 937 458</b>	
Vesialueet	293 980	9
<b>YHTEENSÄ</b>	<b>3 231 438</b>	

\*sisältää Metsätalouden hallinnoimat virkistysalueet (35 398 ha).

Suunnittelualueen valtion maa- ja vesialueet maankäyttöluokittain. Lähde: Metsähallituksen paikkatietojärjestelmä.

## Saamelaisten kotiseutualue osana kansainvälistä toimintaympäristöä

### Saamelaisten asema kansainvälisissä sopimuksissa

Saamelaiset ovat Euroopan unionin alueen ainoa alkuperäiskansa. Saamelaisilla alkuperäiskansana on oikeus ylläpitää ja kehittää kieltään ja kulttuuriaan sekä siihen kuuluvia perinteisiä elinkeinojaan. Saamelaiskulttuurilla tarkoitetaan laajalti saamelaisten kulttuurimuotoa siihen kuuluvine elinkeinoineen. Kansainvälisellä tasolla sitä suojaa YK:n kansalaisoikeuksia ja poliittisia oikeuksia koskevan ihmisoikeussopimuksen 27. artikla. Alkuperäiskansojen oikeudet sisältyvät muun muassa YK:n julistukseen alkuperäiskansojen oikeuksista. YK:n yritystoimintaa ja ihmisoikeuksia koskevat ohjaavat periaatteet (UN Guiding Principles on Business and Human Rights) linjaavat yrityksille vastuun kunnioittaa ihmisoikeuksia yritystoiminnassa. Yrityksen tulee huolehtia siitä, ettei se heikennä ihmisoikeuksia.

Suomi on ratifioinut biologista monimuotoisuutta koskevan yleissopimuksen (Convention on Biological Diversity, CBD, 1992). Biodiversiteettisopimuksen osapuolten sopimien vapaaehtoisten Akwé: Kon -ohjeiden noudattamisella tähdätään alkuperäis- ja paikallisväestöjen luontosuhteiden säilyttämiseen. Akwé: Kon -ohjeita noudattamalla alkuperäiskansoille haitalliset vaikutukset voidaan tunnistaa ja haittoja voidaan minimoida. Metsähallitus on ottanut Akwé: Kon -ohjeet käyttöön, jotta metsähallituslain mukainen saamelaiskulttuurin harjoittamisen edellytysten turvaaminen voidaan varmistaa.

YK:n kestävän kehityksen ohjelma (Agenda 2030) hyväksyttiin kaikkien YK-maiden kesken YK:n yleiskokouksessa vuonna 2015. Kestävän kehityksen tavoitteissa kiinnitetään erityistä huomiota alkuperäiskansojen oikeuksiin: alkuperäiskansoihin viitataan kuudessa tavoitteessa. Suomessa saamelaiskäräjät on osallistunut kestävän kehityksen tavoitteiden toimeenpanoon ja seurantaan.

Alkuperäiskansojen yhdenvertaisen kohtelun turvaava yleissopimus (ILO 169) on ratifioitu monissa maissa, mutta ei Suomessa. Asian käsittely on edelleen kesken.

Vastuullisuuspolitiikassaan Metsähallitus linjaa toimintansa perustaksi kansainvälisesti tunnustetut vastuullisuuden ohjeet ja periaatteet, kuten YK:n Kestävän kehityksen toimintaohjelma (Agenda 2030) sekä YK:n yrityksiä ja ihmisoikeuksia koskevat ohjaavat periaatteet.

### Kansainvälinen toimintaympäristö

Ulkoinen toimintaympäristö ja maailmantalouden kehitys vaikuttavat yhä enemmän maankäyttöön ja sen suunnitteluun. Arktisen alueen luonnonvarat ja mahdolliset uudet kulkureitit sekä ilmastotavoitteiden mukanaan tuoma tarve tuulivoiman lisäämiselle ovat olleet viime vuosina kasvavan kiinnostuksen kohteena.

Ilmastonmuutoksen etenemisen vaikutukset luontoon, ihmisiin ja heidän elinkeinoihinsa ovat moninaisia. Ilmastonmuutoksen aiheuttaman lämpenemisen on arvioitu olevan kaikkein voimakkainta arktisilla alueilla, jolloin tunturiylänköjen herkkä luonto ja sen erityispiirteet ovat vaarassa kadota. Havumetsät kestävät muutoksia paremmin, ja niiden kasvu kiihtyy, mutta toisaalta esimerkiksi hyönteis- ja myrskytuhot voivat lisääntyä. Muutokset säässä, kuten

sademäärän kasvu, talven tulon lykkääntyminen ja lämpötilojen voimakkaat vaihtelut talvikaudella, aiheuttavat vakavia ongelmia perinteisille elinkeinoille, erityisesti poronhoidolle.

Maailmanlaajuinen kaupungistumiskehitys vaikuttaa myös saamelaisten kotiseutualueella. Ihmiset hakeutuvat suurempiin keskuksiin, ja syrjäisempien alueiden väestöpohja kutistuu. Kansainvälisten matkailijoiden kasvava kiinnostus Lappia kohtaan on toisaalta lisännyt turismia ja tuonut investointeja ja työpaikkoja alueelle. Tilastokeskuksen väestöennusteen arvion mukaan väestömäärä ei alueella laskeakaan enää yhtä merkittävästi kuin menneinä vuosikymmeninä vaan pysyy kutakuinkin nykyisellä tasolla.

Saamelaisten kotiseutualueen talous ja perinteiset elinkeinot nojaavat luonnonvaroihin. Uudistuvien luonnonvarojen monipuolinen ja kestävä käyttö luovat mahdollisuuksia tulevaisuuteen. Saamelaisten kotiseutualueen monipuoliseen biotalouteen lasketaan kuuluvaksi poronhoito, luontomatkailu ja muut luontoon liittyvät palvelut, kalaan ja riistaan perustuvat elinkeinot, marja- ja muu luonnontuoteteollisuus, perinne käsityöt sekä metsätalous ja teollisuus.

Alueen monipuolinen elinkeinorakenne, vetovoimainen luonto, erinomaiset eränkävänti-, keräily- ja ulkoilumahdollisuudet sekä toimivat palvelut luovat perustan saamelaisten kotiseutualueen tulevaisuudelle. Vuonna 2020 covid-19-pandemian aiheuttama matkailualan kriisi toimii herätteenä maankäytön ja eri elinkeinojen yhteensovittamisen tarpeesta. Alueen elinvoiman ja huoltovarmuuden säilyttämisen näkökulmasta liian yksipuolinen elinkeinorakenne voisi osoittautua vahingolliseksi. Pohjoiselle ominainen, rikas ja monesta erillisestä elinkeinosta ammentava elämänmuoto on varmin valinta myös tulevaisuudessa.

Laajat luonnontilaiset erämaiset alueet ja vesistöt tuovat lisäarvoa matkailulle ja virkistyskalastukselle. Ammattikalastuksen osalta merkittäviä ovat Inarijärvi sekä Lokan ja Porttipahdan tekoaltaat. Valtaosa saamelaisten kotiseutualueen joista ja järvistä on erinomaisessa tai hyvässä kunnossa. Myös alueen pohjavesien tila on hyvä. Näköpiirissä ei ole isoja muutoksia kuormituspaineen lisääntymiselle. Puhdas vesi on kuitenkin maailmanlaajuisesti alati vähenevä luonnonvara, joten alueen vesistöjen hyvästä ekologisesta tilasta tulee kantaa erityistä vastuuta. Saamelaisten kotiseutualueen tasapainoisen kehityksen ja saamelaiskulttuurin harjoittamisen edellytysten turvaamiseksi on ensiarvoisen tärkeää vaalia alueen luontoarvoja sekä huolehtia perinteisten elinkeinojen mahdollisuuksista. Maankäytön suunnittelussa on tärkeää tarjota paikallisille asukkaille, asiakkaille ja kumppaneille riittävät mahdollisuudet vaikuttaa elinympäristöönsä. Maan ja vesien käytön yhteensovittaminen on keskeisessä asemassa saamelaisten kotiseutualueen hyvän tulevaisuuden luomisessa.

Metsähallitus saamelaisten kotiseutualueella

Metsähallituksen palveluksessa saamelaisten kotiseutualueella työskentelee 61 henkilöä. Suunnittelualueella on kolme toimipistettä: Ivalo, Saariselkä ja Enontekiö. Lisäksi alueella sijaitsee useita huoltotukikohtia ja pienempiä työpisteitä. Sodankylän toimipisteestä käsin ohjataan metsätalouden operatiivisia töitä metsänhoidossa ja puunkorjuussa.

Luontomatkailun painopistealueilla on viisi Metsähallituksen asiakaspalvelupistettä: Ylä-Lapin luontokeskus Siida, Ivalon palvelupiste, Urho Kekkosen kansallispuiston palvelupiste Kiehinen, Tunturi-Lapin luontokeskus ja Kilpisjärven luontokeskus.

Saamelaisten kotiseutualueella Metsähallituksella on valtion suuren maanomistuksen vuoksi huomattava merkitys keskeisten elinkeinojen, poronhoidon ja matkailun mahdollisuuksien luojana. Saamelaisten kotiseutualueen virkistys- ja matkailukäyttöä ohjataan erämaa-alueiden ja kansallispuistojen hoito- ja käyttösuunnitelmissa. Suunnitelmissa pyritään ohjaamaan suuri osa käyttöpaineesta tietyille alueille muodostamalla retkeily- ja luontomatkailuvyöhykkeet ja kohdistamalla palveluvarustus (polut, taukopaikat) niille.

Suojelu- ja retkeilyalueiden kävijöiden, joille alue oli matkan tärkein kohde, rahankäytön vaikutukset paikallistalouteen olivat 39,8 miljoonaa euroa ja 324 henkilötyövuotta vuonna 2019\*. Metsästyksen ja kalastuksen vaikutus paikallistalouteen oli 6,43 miljoonaa euroa ja 49 henkilötyövuotta vuonna 2020. Aluetaloudellisten vaikutusten osalta on huomattava, että vaikutukset syntyvät koko maakunnan alueelle, ei vain niiden kuntien alueelle, jossa kävijät liikkuvat, metsästävät ja kalastavat.

\*tuloksiin on laskettu mukaan UKK puisto 80 %, Pallas - Yllästunturin kansallispuisto 20 %, Lemmenjoen kansallispuisto 100 %. Vuoden 2020 matkailu oli varsinkin ulkomaisten matkailijoiden osalta niin poikkeuksellista, että suojelu- ja retkeilyalueiden paikallistaloudellisten vaikutusten laskemiseen käytettiin vuoden 2019 lukuja.

Metsätalouden mittakaava alueella on verrattain pieni. Virkistys- ja matkailukäyttöäkin palvelevan metsäautotieverkon ylläpidon sekä huoltovarmuuden näkökulmista metsätalouden paikallinen merkitys on kuitenkin edelleen tärkeä. Metsähallituksen hoidossa on alueella yhteensä 2 132 kilometriä metsäautoteitä ja 76 siltaa. Hakkuumäärä on jäänyt viimeisten vuosien aikana noin puoleen suunnittelualueen hakkuusuunnitteesta - näin ollen myös metsätalouteen liittyvien urakointipalveluiden tarve on vähentynyt. Vuonna 2020 Metsähallitus Metsätalous Oy osti yrittäjiltä puunkorjuu-, kuljetus- ja tienrakennuspalveluita yhteensä noin 1,5 miljoonalla eurolla.

Saamelaisten kotiseutualueen vetovoimainen luonto on tärkeä tekijä alueen kasvavan matkailun taustalla, mutta erityisen tärkeä se on paikallisten ihmisten elinkeinoille ja vapaa-ajan vieton. Valtion metsät tarjoavat alustan niin elinkeinoille kuin luontoperustaisille harrastuksille, kuten metsästykselle, kalastukselle, marjastukselle ja liikunnalle. Metsien ja suojelualueiden hoidolla Metsähallitus vastaa uhanalaisten lajien suojelusta ja luonnon monimuotoisuuden turvaamisesta. Luontopalveluiden ylläpitämät reitit ja taukopaikat mahdollistavat retkeilyn kansallispuistoissa, retkeilyalueilla ja lähimaastoissa. Metsähallitus vastaa toiminnallaan Lappi-brändin tärkeimmästä yksityiskohdasta: luonnosta ja siitä, että valtion maita ja vesiä hoidetaan ja käytetään niin, että niistä nauttivat vielä tulevatkin sukupolvet.

#### Toimintaympäristön muutokset Metsähallituksessa

Toimintaympäristöön vaikuttavat monet luonnon ja rakennetun ympäristön muutokset, kuten ilmastonmuutoksen eteneminen, yhteiskunnalliset muutokset esimerkiksi elinkeinoissa, politiikassa, taloudessa, työvoiman kysynnässä ja tarjonnassa sekä muutokset ihmisten ajattelussa ja toiminnassa.

Edellisen Ylä-Lapin luonnonvarasuunnitelmakauden jälkeen Metsähallituksen toimintaympäristö on muuttunut merkittävästi. Laki Metsähallituksesta uudistettiin vuonna 2016 (Laki Metsähallituksesta 234/2016). Tässä yhteydessä metsätalouden toiminta yhtiöitettiin ja perustettiin Metsähallitus Metsätalous Oy, josta on säädetty oma laki. Lakimuutoksen yhteydessä saamelaisalueella sijaitsevat luontaistalousalueet siirtyivät Luontopalveluilta Kiinteistökehitykselle

ja osa virkistymetsistä Luontopalveluilta Metsähallitus Metsätalous Oy:lle. Luontaistalousalueille ei ole asetettu tuottovaatimusta. Julkisten hallintotehtävien työkenttä laajeni kulttuuriomaisuuden vaalimiseen. Kulttuuriomaisuudella tarkoitetaan valtion hallinnassa olevia arkeologisia kohteita ja rakennusperintökohteita. Metsähallituksen hoidossa olevat, suunnittelualueella sijaitsevat, kulttuurihistorialliset arvokohteet on lueteltu liitteessä 1. Vaaliminen sisältää konkreettisen hoidon ja kunnostamisen lisäksi kohteeseen liittyvää tiedonhankintaa, edunvalvontaa ja viestintää.

Suomen näkyvyys kansainvälisillä matkailumarkkinoilla on kasvanut selvästi. Erityisesti Lapin ja sen pohjoisten matkailukeskusten talviset ohjelmapalvelutoiminnat sekä revontulimatkailu ovat lisääntyneet. Nämä muutokset ovat näkyneet myös saamelaisten kotiseutualueen matkailussa. Matkailun kasvusta valtaosa sijoittuu matkailukeskusten ja matkailupalveluiden välittömään läheisyyteen ja päiväretkeilyn kehittämiseen. Kuitenkin nimenomaan saamelaisten kotiseutualueella myös tyyppillinen ja uusien retkeily- ja vaelluskäyttäjien määrä on merkittävä ja kehittyvä.

Lapin matkailun kasvu ja matkailun kansainvälistyminen näkyvät muun muassa matkailurakentamisen vilkastumisena. Majoitukseen ja ohjelmapalveluihin soveltuvia kohteita etsitään uusilta alueilta. Myös kiinnostus tuulivoima-, malminetsintä- ja kaivos Hankkeita kohtaan näkyy Metsähallituksen toimintaympäristössä selvästi, vaikkakaan uusia hankkeita suunnittelualueelle ei ole vireillä. Kansallispuistojen ja retkeilyalueiden kävijämäärät ovat kasvaneet voimakkaasti, mutta Luontopalvelujen resurssit ovat pysyneet ennallaan. Se on asettanut Luontopalvelujen palveluinfran kehittämiseksi ja hoidolle vaikean ja vakavan resurssihaasteen. Kyse ei ole pelkästään maastorakentamisesta ja siihen liittyvistä resursseista vaan myös luonnon ja kulttuuriperinnön asiantuntijoiden työajan riittävyydestä ja osaamisesta. Kasvava kävijämäärä ja monipuolistuvat luonnossa liikkumisen tavat haastavat käytön ohjaamista ennakoivasti ja luontoa säästävällä tavalla. Menneen suunnittelukauden kahden viimeisen vuoden aikana resurssit ovat kuitenkin selvästi parantuneet. Matkailijamäärät sekä myös ei-toivotut kohtaamiset ovat lisääntyneet, minkä myötä viestinnän ja opastuksen tarve paikallisesta elämänmenosta ja elinkeinoista on kasvanut.

Hirvikannan voimakas kasvu, erityisesti Inarin alueella, on tuonut alueelle aiempaa enemmän lupametsästäjiä muualta Suomesta. Koirien käyttöön perustuva tehokas hirven seuruepyynti poikkeaa paikallisesta pyyntikulttuurista, ja metsästyskoirien aiheuttamat häiriöt poronhoidolle ovat lisääntyneet. Metsästyksen sosiaalinen kestävyys onkin puhututtanut suunnittelualueella runsaasti viime vuosina. Lupametsästyksen järjestämiseen on toivottu muutoksia, kuten myös toimia erävalvonnan tehostamiseksi.

Koneellinen kullankaivuu Lemmenjoen kansallispuistossa on loppunut: kaivosoikeus päättyi 1.7.2020. Kullankaivajilla on tämän jälkeen kaksi vuotta aikaa hoitaa maisemointi sekä tuoda koneet ja muu kullankaivuuseen liittyvä materiaali pois kansallispuistosta.

Metsäsertifioinnin kriteerit on tarkennettu sekä PEFC- että FSC-järjestelmissä. Myös ISO 14001 -ympäristöjärjestelmä on uudistunut, ja asettaa uusia vaatimuksia koko organisaation ympäristöasioiden hallinnalle.

Metsätalouden ja poronhoidon väliset ristiriidat ovat olleet alueella olemassa jo vuosikymmenien ajan, ja niitä on ratkottu erilaisten neuvottelu- ja sopimusmenettelyiden avulla. Vuosina 2009 ja 2010 Metsähallitus solmi sopimukset Ivalon paliskunnan Nellimin tokkakunnan, Muotkatunturin



paliskunnan, Hammastunturin paliskunnan, Muddusjärven paliskunnan ja Paatsjoen paliskunnan kanssa tärkeimpien laidunalueiden rauhoittamisesta 20 vuodeksi. Samassa yhteydessä Metsähallitus teki päätöksen, että saamelaisten kotiseutualueella ei tehdä hakkuita ilman paliskunnan suostumusta. Vuonna 2016 Muddusjärven paliskunta kielsi hakkuut alueellaan, koska heidän näkemyksensä mukaan vuonna 2010 laadittuja sopimuksia oli rikottu. Tämän jälkeen alueella ei ole tehty hakkuita. Seuraavana vuonna 2017 myös Paatsjoen ja Hammastunturin paliskunnat kielsivät hakkuut alueillaan, minkä jälkeen Metsähallitus ei ole toteuttanut hakkuita myöskään näiden paliskuntien alueilla.

Metsätalouden ja poronhoidon välisen keskusteluyhteyden vahvistamiseksi sekä metsien käyttöä koskevien ristiriitojen kartoittamiseksi päätettiin vuonna 2019 konfliktin osapuolien eli Inarin metsäpaliskuntien, saamelaiskäräjien, kolttien kyläkokouksen ja Metsähallitus Metsätalous Oy:n kesken toteuttaa konfliktikartoitus. Akordi oy:n toteuttama selvitys, *Saamelaisten kotiseutualueen valtion metsien käytön ristiriidat ja ratkaisumahdollisuudet*, valmistui syksyllä 2020. Selvityksen keskeinen tulos oli, että metsätalouden ja poronhoidon tulevaisuuden kestävyttä on tarkasteltava yksittäisiä, paikallisia hankkeita laajempänä kokonaisuutena, koska monitahoinen ja pitkittynyt konflikti ei ole ratkaistavissa neuvottelemalla yksittäisistä leimikoista. Tämän johtopäätöksen seurauksena suunnittelun alueen hakkuusuunnitetta päätettiin lähestyä uudella tavalla, paliskuntakohtaisten metsäsuunnitelmien laatimisella.

Metsäteollisuustuotteiden kysyntä ja puuraaka-aineen saatavuus ovat kehittyneet myönteisesti. Tämän seurauksena Lappiin on toteutettu ja ollaan toteuttamassa merkittäviä metsäteollisuusinvestointeja. Kemijärvellä käynnistettiin puunkäytöltään mittava Keitele Forest Oy:n saha vuonna 2014. Metsä Group -konserniin kuuluva Metsä Fibre on tehnyt alkuvuodesta 2021 päätöksen Kemin sellutehtaan korvaamisesta uudella biojalostamolla. Investointi on suurin Suomessa koskaan tehty metsäteollisuuden investointi. Kemijärvelle suunnitellaan niin ikään uutta biojalostamo. Boreal Bioref Oy:n käynnistämä hanke on siirtynyt Vataset Teollisuus Oy:n vetämälle Kemijärven biojalostamo hankkeelle. Stora Enso käynnisti keväällä 2021 YT neuvottelut, jotka koskivat Veitsiluodon sellu- ja paperitehtaan toiminnan alasajoa. Mikäli YT neuvotteluiden jälkeen päädytään lakkauttamiseen, kuitupuun kysyntä vähenee merkittävästi.

Koko Metsähallituksen kannalta on havaittu seuraavat toimintaympäristön muutostekijät:

### **Ilmastonmuutos ja luonnon monimuotoisuuden köyhtyminen**

- Monimuotoisuuden köyhtymisen pysäyttäminen nousee yhä tärkeämmäksi tavoitteeksi ja kytkeytyy vahvasti osaksi ilmastonmuutoksen hillintää ja siihen sopeutumista.
- Talvien lämpeneminen lisää pohjoisilla alueilla luonnon tuottokykyä: esimerkiksi riista- ja kalaresurssit todennäköisesti kasvavat, vaikka monimuotoisuus vähenisi. Ilmastonmuutos suosii myös joitakin lajeja ja tarjoaa tulokas- ja vieraslajeille elintilaa, mikä voi muuttaa ekosysteemiä arvaamattomasti
- Ilmastonmuutoksen myötä puuston kasvu kiihtyy ja puuvarat kasvavat. Samalla äärimmäiset sääilmiöt lisääntyvät ja metsäpalot sekä hyönteis- ja myrskytuhot yleistyvät. Puunkorjuun olosuhteet muuttuvat. Hyvin hoidettujen metsien merkitys kasvaa.
- Tavoite hiilineutraalista Suomesta vuoteen 2035 mennessä luo kysyntää uusiutuville raaka-aineille ja ratkaisuille. Regulaatio ja EU-sääntelyn rooli vahvistuvat.

### **Työelämän ja digitalisaation murros**

- Teknologinen kehitys muokkaa työnkuvia ja lisää kysyntää erilaiselle osaamiselle.

- Työelämän ja digitalisaation murroksen keskellä korostuu ihminen. Työn merkityksellisyys ja vastuullinen työnantajabrändi ovat keskeisessä roolissa.
- Vuorovaikutus asiakkaiden, kumppaneiden ja sidosryhmien kanssa nopeutuu ja muuttuu yhä tärkeämmäksi

#### **Arvopolarisaation kasvu**

- Sosioekonominen eriytyminen voimistuu, ja vastakkainasettelu yhteiskunnassa lisääntyy.
- Kaupungistuminen ja haja-asutusalueiden tyhjentyminen luovat arvopolarisaatioita. Se näkyy muun muassa ihmisten luontosuhteessa.

#### **Tiedonvälityksen murros**

- Disinformaatio haastaa sekä tutkitun tiedon että asiantuntijatiedon.
- Vaikuttajien määrä kasvaa. Tieto pirstaloituu, ja luotettavan tutkimustiedon löytäminen ja tunnistaminen vaikeutuvat.
- Avoin data lisää läpinäkyvyyttä ja luotettavuutta sekä luo uusia yhteistyömahdollisuuksia ja innovaatioita.

#### **Uusiutuvat raaka-aineet ja energialähteet**

- Luonnonvarojen kysynnän kasvun myötä resurssitehokkuuden ja kiertotalouden merkitys kasvaa. Kiertotalous luo uutta liiketoimintaa.
- Tarve fossiilisia raaka-aineita korvaaville uusiutuville ratkaisuille kasvaa.
- Suomen vesiluontovarojen merkitys kasvaa, ja niitä tullaan hyödyntämään kokonaisvaltaisemmin.
- Suomen hiilineutraaliustavoitteet lisäävät uusiutuvan energian kysyntää ja määrää.

#### **Muutokset vapaa-ajan käytössä**

- Ilmastonmuutos ja kestävän matkailun tavoitteet muokkaavat vapaa-ajan käyttöä. Lähi- ja luontomatkailu lisääntyvät, ja luonnosta saatavaan hyvinvointiin panostetaan.
- Kävijäpaine lisääntyy yhä kasvukeskusten virkistyskohteilla, ja retkeily- ja eränkäyntitaitojen merkitys kasvaa.
- Kestävä kulutus luo kysyntää lähiruualle ja luonnonvaraiselle riistalle ja kalalle.

#### **Talousjärjestelmän ja maailmanpolitiikan murros**

- Nykyistä talousjärjestelmää haastetaan vastaamaan globaaleihin haasteisiin. Ajatus yritysten laajemmasta yhteiskunnallisesta vastuusta kasvaa.
- Rajalliset luonnonvarat ja ilmastonmuutos heijastuvat ihmisten kulutuskäyttäytymiseen, joka muuttuu.
- Vastuullisen datatalouden vaatimukset – tietoturvasta ja -suojasta sekä ylipäänsä tiedon luotettavuudesta huolehtiminen – nousevat tärkeiksi kilpailutekijöiksi.

#### **Väestörakenteen muutos**

- Kaupungistuminen jatkuu, ja väestö vanhenee erityisesti haja-asutusalueilla Pohjois- ja Itä-Suomessa. Tämä lisää työvoiman kohtaanto-ongelmaa.
- Väestörakenteen muutos lisää kysyntää työvoimapohjaiseen maahanmuuttoon.
- Esteettömien, saavutettavien ja monipuolisten luonto- ja virkistyspalvelujen tarve kasvaa väestörakenteen muutoksen myötä.
- Työnteon ja asumisen monipaikkaisuus voi lisääntyä.

## Luonnonvarasuunnittelu ja saamelaisten alkuperäiskansa-asema

### Taustaa

Saamelaisten asema alkuperäiskansana kirjattiin Suomen perustuslakiin vuonna 1995. Perustuslain 17§ kolmannen momentin mukaan saamelaisilla alkuperäiskansana on oikeus ylläpitää ja kehittää omaa kieltään ja kulttuuriaan.

#### Suomen perustuslaki 731/1999

##### **17 §**

##### **Oikeus omaan kieleen ja kulttuuriin**

**Saamelaisilla alkuperäiskansana sekä romaneilla ja muilla ryhmillä on oikeus ylläpitää ja kehittää omaa kieltään ja kulttuuriaan. Saamelaisten oikeudesta käyttää saamen kieltä viranomaisessa säädetään lailla.**

Laki Metsähallituksesta 234/2016 edellyttää - osana yleisten yhteiskunnallisten velvollisuuksien huomioimista - erityisesti huolehtimaan saamelaisen kulttuurin harjoittamisen edellytysten turvaamisesta. Saamelaisen kulttuurin keskeinen osa ovat perinteiset elinkeinot. Saamelaisten

#### Laki Metsähallituksesta 234/2016

##### **6 §**

##### **Yleiset yhteiskunnalliset velvoitteet**

Luonnonvarojen kestävä hoidon ja käytön olennaisena osana Metsähallituksen on riittävästi otettava huomioon biologisen monimuotoisuuden suojelu ja tarkoituksenmukainen lisääminen metsien, meren ja muiden luonnonvarojen hoidolle, käytölle ja suojelulle asetettujen muiden tavoitteiden kanssa. Metsähallituksen on lisäksi otettava huomioon luonnon virkistyskäytön sekä työllisyyden edistämisen vaatimukset.

**Metsähallituksen hallinnassa olevien luonnonvarojen hoito, käyttö ja suojelu on sovitettava yhteen saamelaiskäräjistä annetussa laissa (974/1995) tarkoitetulla saamelaisten kotiseutualueella siten, että saamelaisten kulttuurin harjoittamisen edellytykset turvataan, sekä poronhoitolaissa tarkoitetulla poronhoitoalueella siten, että poronhoitolaissa säädetyt velvoitteet täytetään.**

perinteisiä elinkeinoja ovat kalastus, keräily, käsityö, metsästys ja poronhoito sekä niiden nykyaikaiset soveltamisen muodot.

[Perustuslakivaliokunnan lausunto 38/2004 vp Hallituksen esitys laiksi Metsähallituksesta](#)

Ehdotuksen 4 §:n 2 momentin mukaan saamelaiskulttuurin harjoittamisen edellytykset tulee turvata sovitettaessa yhteen Metsähallituksen hallinnassa olevien alueiden hoitoa, käyttöä ja suojelua. **Perustuslain 17 §:n 3 momentissa turvataan myös saamelaiskulttuurin kehittäminen. Sen vuoksi valiokunta toteaa, että saamelaiskulttuuriin kuuluu myös sen perinteisten elinkeinojen nykyaikaiset soveltamismuodot.**

Suomi on lisäksi sitoutunut saamelaisten aseman turvaamiseen luvussa 2.1 kuvattujen kansainvälisten sopimusten kautta.

Kotimainen lainsäädäntö, kansainväliset sitoumukset, Metsähallituksen omistajapolitiikka, vastuullisuusohjelma sekä tasa-arvo- ja yhdenvertaisuussuunnitelma luovat puitteet alkuperäiskansan aseman turvaamiselle osana saamelaisten kotiseutualueen luonnonvarasuunnittelua. Tämä ei kuitenkaan tarkoita sitä, että muiden paikallisten asemaa tai elinkeinojen toimintamahdollisuuksia heikennettäisiin. Saamelaisten kotiseutualueen luonnonvarasuunnittelun lähtökohta on omistajan asettamien tavoitteiden yhteensovittaminen paikallisiin tavoitteisiin siten, että saamelaisen kulttuurin harjoittamisen edellytykset turvataan.

Luonnonvarasuunnittelun toteutus saamelaisten kotiseutualueella

Saamelaisten kotiseutualueen luonnonvarasuunnitteluprojekti käynnistyi keväällä 2020. Projektia veti Metsähallituksen sisäinen ohjausryhmä, jonka puheenjohtajana toimi aluejohtaja Jyrki Tolonen Lapin luontopalveluista.

Luonnonvarasuunnittelun käytännön toimista huolehti projektiryhmä, jota veti projektipäällikkö Olli Lipponen. Sekä ohjaus- että projektiryhmissä oli edustajia Metsähallituksen kaikilta vastuualueilta (Eräpalvelut, Luontopalvelut, Kiinteistökehitys ja Metsätalous Oy).

Suunnitelman vaikutukset saamelaiskulttuurin harjoittamiseen edellytyksiin arvioitiin saamelaiskäräjien ja Metsähallituksen yhdessä laatiman ja sopiman Akwé: Kon -toimintamallin mukaisesti. Saamelaiskäräjät nimesi työryhmään viisi edustajaa ja kolttien kyläkokous yhden. Akwé: Kon -työryhmän työtä veti työryhmän puheenjohtaja Tiina Sanila-Aikio. Työryhmän työn etenemisestä vastasi valmistelijana toiminut Jan Saijets. Akwé: Kon -työryhmä toimi itsenäisesti varsinaisen luonnonvarasuunnitteluprojektin rinnalla ja teki oman arvionsa suunnitelman vaikutuksista saamelaiskulttuurin harjoittamiseen edellytyksiin. Akwé: Kon -työryhmän raportti sekä

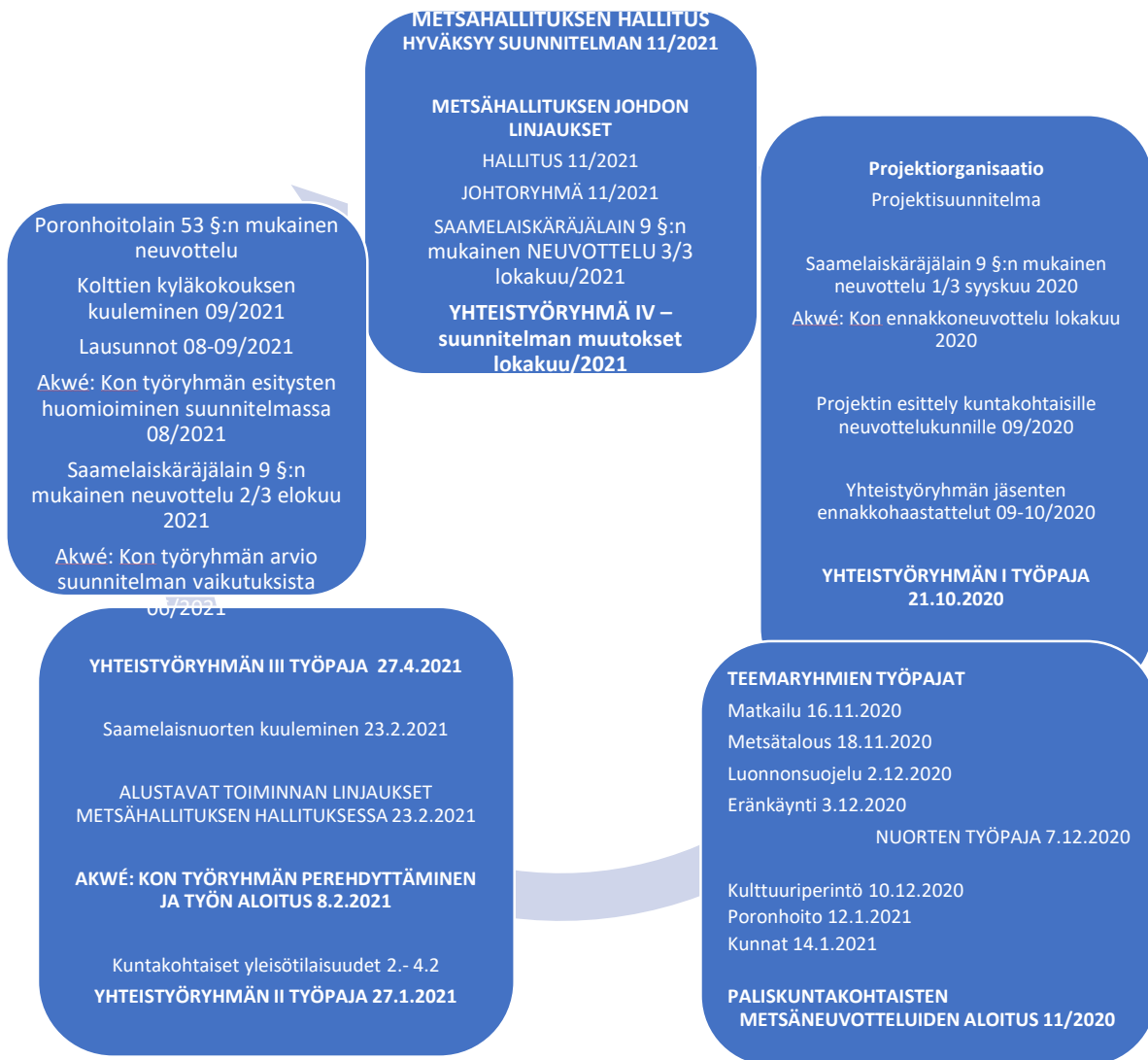
Metsähallituksen vastaukset arvioissa esitettyihin toimenpiteisiin ovat suunnitelman liitteenä (Liite 2).

Suunnittelua varten kutsuttiin koolle alueen keskeisistä toimijoista ja kumppaneista koostunut yhteistyöryhmä. Luonnonvarasuunnitelman keskeistä osiota, toimintaohjelmaa, tehtiin yhdessä yhteistyöryhmän kanssa kolmessa eri työpajassa. Saamelaiden kotiseutualueen yhteistyöryhmässä oli 24 edustajaa järjestö-, tutkimus-, yritys- sekä viranomaisorganisaatioista. Lisäksi suunnitteluun osallistui seitsemän keskeisten maankäytön muotojen alle muodostettua teemaryhmää, suunnittelualueen kahdeksaluokkalaiset nuoret, saamelaiskäräjien nuorisoneuvosto, kuntalaiset yleisötilaisuuksien kautta sekä kaikki avoimeen karttakyselyyn vastanneet. Yhteissuunnittelun kulku on kuvattu tarkemmin liitteessä 3 ja suunnitteluun osallistuneet työryhmät liitteessä 4.

Monikäyttömetsien hakkuusuunnite sovittiin laskettavaksi paliskuntaakohtaisesti laadittavien metsäsuunnitelmien summana. Syksyllä 2020 järjestettiin alueen metsäpaliskunnille yhteinen avaustilaisuus, jossa esiteltiin suunnitelma metsäsuunnitelmien laadinnan tavasta. Tämän jälkeen paliskunnat ilmoittivat, haluavatko ne osallistua menettelyyn, minkä jälkeen suunnitteen laskenta ja metsätalouden menettelyistä ja toimintatavoista sopiminen eteni paliskuntaakohtaisesti. Alustavaa hakkuusuunnitteen laskentaa tehtäessä neuvottelut olivat käynnissä Lapin, Ivalon, Näkkälän ja Muotkatunturin paliskuntien kanssa. Neuvotteluissa koottiin tietoa poronhoidon kannalta tärkeistä alueista ja muun muassa kuljetussuunnista. Tämän perusteella kohteita siirrettiin rajoitettuun käyttöön ja osin toiminnan ulkopuolelle. Vanhojen luonnontilaisten metsien kartoituksessa ja paikkatietopöiminnassa luonnonmetsiksi arvioidut kohteet, rajattiin alustavassa laskelmassa toiminnan ulkopuolelle. Hammastunturin, Paatsjoen, Muddusjärven ja Sallivaaran paliskuntien kanssa neuvottelut käynnistyivät myöhemmin, elokuussa 2021. Näiden paliskuntien osalta alustavassa hakkuulaskelmassa toiminnan ulkopuolelle rajattiin vanhojen luonnontilaisten metsien kartoituksessa ja paikkatietopöiminnassa luonnonmetsiksi arvioidut kohteet. Edellä mainittujen lisäksi kaikki aiemmilla sopimuksilla määräaikaaisesti toiminnan ulkopuolelle siirretyt alueet on alustavassa hakkuulaskelmassa sisällytetty koko laskentajakson ajalle toiminnan ulkopuolisiksi. Alustava hakkuulaskelma laadittiin 3 % korolla, mutta pääosa MELA-laskelman tuottamista uudistushakkuista siirrettiin peitteisen metsän kasvatukseen piiriin. Metsäsuunnitelmien laadinta ja paliskuntaakohtaiset neuvottelut jatkuvat vielä luonnonvarasuunnitelman lausuntovaiheen jälkeen. Lopullinen hakkuusuunnite määritetään näiden neuvotteluiden perusteella.

Suunnitteluprojektin tuloksena valmistui saamelaiden kotiseutualueen luonnonvarasuunnitelma kaudelle 2022-2027. Suunnitelma ohjaa Metsähallituksen toimintaa saamelaiden kotiseutualueen valtion mailla ja vesillä suunnitelmakauden ajan. Lisäksi se kuvaa Metsähallituksen toiminnan vaikuttavuutta ja sen kehittymistä alueella.

## Kuva. Luonnonvarasuunnitteluprojektin vaiheet 2020–2021



## SAAMELAISTEN KOTISEUTUALUEEN LUONNONVARASUUNNITELMAN TOIMINTAOHJELMA 2022- 2027

Tavoite: Valtion maiden ja vesien mahdollisimman hyvä ja kestävä kokonaisuhyöty

Metsähallituksen toimintaan kohdistuu monenlaisia odotuksia valtio-omistajalta, asiakkailta, kumppaneilta ja sidosryhmiltä. Näiden odotusten yhteensovittaminen muodostaa Metsähallituksen toimintaympäristön perustan. Luonnonvarasuunnitelma on toimintaohjelma, joka ohjaa toimintaamme alueella koko suunnitelmakauden ajan. Luonnonvarasuunnittelussa asiakkaiden, kumppanien ja sidosryhmien toiveet sekä maiden ja vesien tarjoamat resurssit sovitetaan valtio-omistajan asettamiin raameihin. Valtio-omistajan odotukset on koottu Metsähallituksen omistajapoliittisiin linjauksiin vuosille 2020–2024. Niitä valmisteltiin metsätalous- ja ympäristöministeriössä, ja ne hyväksyttiin valtioneuvoston talouspoliittisessa ministerivaliokunnassa.

Yhteiskunnan erilaisten tavoitteiden tasapainoinen toteutus on Metsähallituksen vastuullisuuden ydin. Omistajan määrittämällä yhteiskunnallisilla velvoitteilla ja niitä koskevilla tavoitteilla luodaan alueiden käytön puitteet siihen, miten Metsähallitus toimii vastuullisesti ympäristön, yhteiskunnan ja ihmisten suuntaan.

Metsähallituksen tasa-arvo- ja yhdenvertaisuussuunnitelma toteuttaa vastuullisuusohjelmaa. Saamelaisten kotiseutualueen luonnonvarasuunnitelmassa korostuvat erityisesti tasa-arvo- ja yhdenvertaisuussuunnitelman saamelaisia ja saamelaisten kotiseutualuetta koskevan toiminnan linjaukset. Tasa-arvo- ja yhdenvertaisuussuunnitelman avulla varmistamme, että Metsähallituksen toiminnassa toteutuvat vastuullisuuspolitiikkamme linjaukset kansainvälisistä vastuullisuuden ohjeista ja periaatteista, kuten YK:n kestävän kehityksen toimintaohjelmasta (Agenda 2030) sekä YK:n yrityksiä ja ihmisoikeuksia koskevista periaatteista. Käytännössä tämä tarkoittaa sitä, että saamelaisen kulttuurin harjoittamisen edellytykset turvataan sovitettaessa yhteen eri maankäyttömuotoja sekä luonnonvarojen vastuullisen ja kestävän hoidon ja käytön tavoitteita.

Maakuntakaava on maankäyttö- ja rakennuslain mukainen tapa viedä valtakunnalliset alueiden käyttötavoitteet käytäntöön kunkin maakunnan erityistarpeiden mukaan. Luonnonvarasuunnitelmat laaditaan maakuntakaavan mahdollisuuksien mukaan, ja valtakunnalliset alueiden käytön tavoitteet antavat raamit suunnitelmalle. Saamelaisten kotiseutualueen luonnonvarasuunnitelman linjaukset tukevat edellä mainittuja valtakunnallisten alueidenkäyttötavoitteiden kokonaisuuksia.

14.12.2017 päätettyjen valtakunnallisten alueidenkäyttötavoitteiden tehtävänä on

- *varmistaa valtakunnallisesti merkittävien seikkojen huomioon ottaminen maakuntien ja kuntien kaavoituksessa sekä valtion viranomaisten toiminnassa*
- *auttaa saavuttamaan maankäyttö- ja rakennuslain sekä alueidenkäytön suunnittelun tavoitteet, joista tärkeimmät ovat hyvä elinympäristö ja kestävä kehitys*
- *toimia kaavoituksen ennakoivan ja vuorovaikutteisen viranomaistyön välineenä valtakunnallisesti merkittävässä alueiden käytön kysymyksissä sekä*
- *edistää kansainvälisten sopimusten täytäntöönpanoa Suomessa.*

Saamelaisten kotiseutualueen luonnonvarasuunnitelman toimintaohjelma pohjautuu Metsähallituksen strategiaan. Strategiasta johdetut toiminnan päälinjat ovat:

1. Vastuullinen ja yhteistyöhön perustuva toiminta ja sen kehittäminen
2. Ilmastonmuutoksen hillintä ja siihen sopeutuminen
3. Luonnon monimuotoisuuden turvaaminen ja lisääminen sekä kulttuuriperinnön turvaaminen
4. Alueen ihmisten hyvinvointi sekä alueen luontoon ja luonnonvaroihin perustuvien elinkeinojen edellytysten turvaaminen ja edistäminen (biotalous)

Luonnonvarasuunnitelman toimenpiteet kuvaavat linjausten käytännön toteutuksen saamelaisten kotiseutualueen luonnonvarojen hoidossa ja käytössä seuraavalla viisivuotiskaudella.



## 1. Vastuullisuus ja yhteistyö

Rakentavan ja kaikkia osapuolia kunnioittavan, kestäviin ratkaisuihin pyrkivän yhteistyön kehittäminen on saamelaisten kotiseutualueen luonnonvarojen hoidon ja käytön kantava periaate seuraavalla viisivuotiskaudella. Tavoitteiden yhteensovittamisessa merkittävin ero muiden alueiden luonnonvarasuunnitelmiin on saamelaisten perustuslaillinen oikeus ylläpitää ja kehittää omaa kieltään ja kulttuuriaan sekä tästä seuraava saamelaisen kulttuurin harjoittamisen edellytysten turvaaminen. Myös alueen maankäyttöjakauma poikkeaa muista luonnonvarasuunnitelma-alueista: suuri osa alueesta on luonto- ja kulttuuriarvoiltaan merkittävää ja varattu suojelukäyttöön. Vastuullisessa alueiden käytön suunnittelussa tärkeää on näiden arvojen tunnistaminen, turvaaminen ja yhteensovittaminen alueen muun käytön kanssa.

Saamelaisten perinteisiin elinkeinoihin on eri yhteyksissä luettu kalastus, keräily, käsityö, metsästys ja poronhoito sekä niiden nykyaikaiset soveltamismuodot. Perinteiset elinkeinot kuvastavat luonnon ja kulttuurin välistä suhdetta sekä saamelaista elämäntapaa. Poronhoidon asema alueen elinkeinojen joukossa on merkittävä. Suunnittelualue on kokonaisuudessaan erityisellä poronhoitoalueella eli erityisesti poronhoitoa varten tarkoitettulla alueella. Erityisellä poronhoitoalueella valtion maata ei saa käyttää sillä tavoin, että siitä aiheutuu huomattavaa haittaa porotaloudelle. Myös tämä tuo velvoitteita eri toimintojen ja elinkeinojen yhteensovittamiselle.

Alueen elinvoiman takaamiseksi on tarpeen varmistaa poronhoidon lisäksi muiden elinkeinojen, erityisesti matkailun, toimintaedellytykset sekä yhteensovittaa matkailun ja virkistyskäytön tavoitteet alueen muihin maankäyttömuotoihin.

Metsätalouden historia alueella on pitkä. Vaikka sen työllistävä merkitys onkin vähentynyt, metsätaloudella on edelleen merkitystä alueen talouden ja huoltovarmuuden kannalta. Eri elinkeinojen ja alueen kaikkien asukkaiden sekä matkailijoiden etujen ja tarpeiden yhteensovittaminen vaatii perusteellista yhteistyötä osapuolien kesken sekä uusien toimintamallien kehittämistä hyväksyttävien ja kestävien maankäytön ratkaisujen aikaansaamiseksi.

1. Eri käyttäjäryhmien keskinäisen vuorovaikutuksen kehittämiseksi järjestetään alueen keskeisille toimijoille maankäytön aihealuekohtaisia tapaamisia tarpeen mukaan.
2. Matkailuelinkeinon ja muun maankäytön yhteensovittamiseksi perustetaan yhteistyöryhmät; esimerkiksi Saariselkä - Tankavaaran, Inarin kirkonkylän, Enontekiön ja Utsjoen alueille. Yhteistyöryhmissä käsitellään kunkin alueen kannalta keskeisiä maankäytön kysymyksiä kuten reittitarpeita ja -toiveita, kaavoitukseen liittyviä kysymyksiä sekä metsänhoidon ja tienrakennuksen suunnitelmia. Ryhmiin nimetään edustajat kaikkien keskeisten toimijoiden osalta.
3. Lupametsästäjien, paikallisten metsästäjien ja paliskuntien välillä olevaa keskusteluyhteyttä tulee kehittää edelleen pyrkimällä osallistamaan osapuolia vahvemmin jo olemassa oleviin tiedonanto- ja keskustelutilaisuuksiin yhteensovittamisen mahdollistamiseksi.
4. Toteutetaan mediakampanja yhdessä muiden toimijoiden (MH, Riistakeskus, Paliskuntain yhdistys, Suomen metsästäjäliitto, koirajärjestöt) kanssa metsästyskoirien käytöstä poronhoitoalueella. Aiheen tiimoilta toteutetaan juttuja alan keskeisiin lehtiin sekä helposti ymmärrettävää aineistoa erähenkisten tapahtumien ja esimerkiksi lupamyynnin yhteydessä jaettavaksi.
5. Yhtenäistetään lupiin ja maankäytön sopimusten laatimiseen liittyviä toimintamalleja ja parannetaan yhteistyötä Metsähallituksen eri vastuualueiden välillä.
6. Metsähallitus laatii julkisen karttatason maankäyttökohteista vaikutusten arvioinnin helpottamiseksi. Tasolle kootaan tiedot muun muassa taajamista, matkailualueista, runkotieverkosta, kullanhuhdonta-alueista sekä keskeisistä reitistöistä, joilla voi olla vaikutusta perinteisten elinkeinojen harjoittamiseen. Metsätalouuskartat päivitetään paliskuntakohtaisten metsätaloussuunnitelmien laadinnan yhteydessä.
7. Kehitetään asiakaslähtöisiä digitaalisia yhteistyön muotoja, kuten karttapalveluita ja sähköistä lupien hakemista, eräluvut.fi-palvelun kautta kaikille lupatyypeille. Inarissa, Saariselällä, Hetassa ja Kilpisjärvellä sijaitsevia palvelupisteitä kehitetään edelleen. Paikallisten lupa-asiointiin liittyvät palvelut turvataan myös Ivalossa.
8. Kehitetään ja ylläpidetään matkailun painopistealueiden infraa ja ohjataan näin kasvavaa kysyntää sellaisiin luontomatkailun ja retkeilyn muotoihin, joissa ristiriidat perinteisen tai paikallisen maankäytön kanssa voidaan sovittaa yhteen mahdollisimman hyvin.
9. Vilkkaimpien kansallispuistojen virkistyskäytön kestävyttä edistetään arvioimalla vastuullisuutta ja kestävyttä LAC-menetelmällä. Limits of Acceptable Change (LAC) -

menetelmässä mitataan luonnonsuojeluarvojen säilymistä suhteessa alueen kävijämääriin. LAC-prosessissa muutosta seurataan valituilla mittareilla ja ryhdytään ennalta määriteltyihin toimiin, jos raja-arvot ylittyvät. Selvitämme yhteistyössä saamelaiskäräjien ja kolttien kyläkokouksen kanssa, voidaanko menetelmää hyödyntää arvioitaessa matkailun vaikutuksia saamelaiskulttuuriin.

10. Ylläpidetään turvallisen liikkumisen syrjäisillä alueilla turvaavaa autiotupaverkoston
11. Aktiivisen eri välineillä tapahtuvan viestinnän ja palvelupisteissä tehtävän matkailijoiden neuvonnan sekä matkailuyritysten kanssa tehtävien yhteistyö- ja käyttöoikeussopimusten jatkuvan kehittämisen avulla lisätään yrittäjien ja retkeilijöiden sekä matkailijoiden tietoisuutta alueiden kestävästä käytöstä sekä paikallisen kulttuurin ja luontaiselinkeinojen tarpeiden huomioinnista.
12. Laadimme saamelaisten kotiseutualueen retkietiketin yhteistyössä saamelaiskäräjien ja kolttien kyläkokouksen kanssa.

#### Esimerkki: Retkietiketti

Luonnon kunnioittaminen, liikkuminen, leirytyminen, tulenteke ja roskaton retkeily – kun näitä koskevat säännöt ovat hallussa, olet valmis retkelle. Ota tiivistetty retkietiketti haltuun ja tutustu aina myös retkikohteesi tarkempiin sääntöihin kohteen verkkosivuilla.

1. **Kunnioita luontoa** - älä muuta sitä. Pidä lemmikit kytkettynä.
2. **Suosi merkittviä reittejä** ja noudata eri liikkumistapoja koskevia sääntöjä. Tarkista retkikohteesi liikkumisrajoitusalueet ja -ajat.
3. **Leirydy vain sallituille paikoille**. Älä tiskaa tai peseydy suoraan vesistöissä. Noudata autiotupien sääntöjä.
4. **Tee tulet vain sallituille paikoille**, suosi retkikeitintä. Älä tee tulta metsä- tai ruohikkopalovaroituksen aikana.
5. **Älä roskaa**.

Poronhoitoalueella retkeillessäsi liikut porojen kotipalkisilla ja poronhoitajien työpaikalla - tutustu ohjeisiin koskien retkeilyä poronhoitoalueella [täällä](#).

13. Metsätalous toimii metsien monikäyttöön ja luonnon monimuotoisuuden turvaamiseen perustuvan pitkäjänteisen kestävyys puitteissa. Toiminnan perustana on luotettava paikkatieto ja asiantunteva maastosuunnittelu.
14. Metsätalouden mitoitus ja käytettävät toimenpiteet sovitaan paliskuntaakohtaisissa neuvotteluissa. Saamelaisten kotiseutualueen hakkuusuunnite muodostuu paliskuntaakohtaisten metsäsuunnitelmien summana. Alustava hakkuusuunnite on

110 000 m<sup>3</sup> vuodessa. Metsähallitus ei tee saamelaisten kotiseutualueella hakkuita sopimatta niistä ensin paliskuntien kanssa.

Esimerkki: Metsähallituksen metsänkäsittelytavat

**Peitteisen metsän kasvatusta:** Poiminta- ja väljennyshakkuut ja pienalakasvatushakkuut (max 0,3 ha aukot). Luontainen uudistuminen puuston alle, ei maanmuokkausta. Poistettavat puut valitaan yleensä yläharvennusperiaatteella. Puustoa jätetään vähintään metsälain edellyttämä määrä, tavoitteen määrittelyssä sovelletaan eri-ikäisrakenteisen metsän kasvatuksen tavoitelukuja.

**Metsien uudistamiseen perustuva kasvatusta:** Siemenpuuhakkuut ja luontainen uudistaminen sekä taimikon vartuttua ylispuiden poisto, Lapin paliskunnassa myös avohakkuu ja viljely (kylvö tai istutus). Maanmuokkaus tarvittaessa vain kuivahkoilla ja rehevämällä kankailla.

**Harvennushakkuut:** Ensiharvennukset ja myöhemmät harvennukset ennen kuin metsikkö täyttää uudistamiskriteerit (rinnankorkeusläpimitta tai ikä). Voidaan toteuttaa yläharvennuksena ja jatkaa peitteisen metsän kasvatuksena tai myöhemmin uudistamiseen tähtäävänä.

**Taimikonhoito:** Raivaussahatyönä tai joskus koneellisesti tehtävä taimikon metsänhoidollinen harvennus, joka ei tuota myytävää puutavaraa eikä tuloja.

15. Matkailualueiden lähimetsien hoidon ensisijainen tavoite on maisema- ja virkistysarvojen turvaaminen ja säilyttäminen sekä metsien terveyden ylläpito.
16. Maakuntakaava ohjaa maankäyttöä yleisellä tasolla. Kunnat päättävät kaavoituksesta alueellaan. Metsähallitus voi esittää kunnille asemakaavan käynnistämistä yritys- ja elinkeinotoiminnan tai muun yhdyskuntarakentamisen tarpeita varten. Metsähallitus ei käynnistä kaavoitusta 1) poronhoidon keskeisille toiminta-alueille, 2) aiemmin rakentamattomille järville tai muille erämaisille alueille tai 3) saamelaiskulttuurin kannalta arvokkaille kohteille.
17. Metsähallituksen oman kaavan laatiminen edellyttää ennakkoneuvottelua kunnan ja paikallisen paliskunnan kanssa sekä saamelaiskäräjälain 9 §:n mukaisia neuvotteluja saamelaiskäräjien kanssa ja kolttala-alueella kolttalain 56 §:n mukaisen kuulemisen. Muutoin kuuleminen on osa kaavoitusprosessia. Neuvottelut käydään yhteisymmärrykseen pyrkien.
18. Metsähallitus laatii saamelaisten kotiseutualuetta koskevat kaavoitus- ja kiinteistökauppaperiaatteet suunnitelmakauden aikana. Periaatteet käsitellään saamelaiskäräjälain 9 §:n ja kolttalain 56 §:n mukaisesti yhteisymmärrykseen pyrkien. Periaatteiden laadinnassa otetaan huomioon maakuntakaavan ohjausvaikutus ja tehdään yhteistyötä alueen kuntien kanssa. Periaatteista käydään myös poronhoitolain 53 §:n mukaisesti neuvottelut.

19. Metsähallitus myy, vuokraa tai vaihtaa maata pääsääntöisesti vain asemakaava- tai ranta- asemakaava-alueilta tai yleiskaavassa ilman yksityiskohtaisen kaavan laatimisvelvollisuutta suoraan rakennuspaikoiksi tai erityiseen käyttöön osoitetuista paikoista. Maata myydään, vaihdetaan tai vuokrataan kaavoittamattomilta alueilta vain erityisen painavista syistä esimerkiksi luontaiselinkeinojen harjoittamiseen ja muihin paikallisiin tarpeisiin. Uusia lomarakennuspaikkoja vuokrataan ja myydään vain kaava-alueilta.
20. Saamelaiden kotiseutualueella sovelletaan paliskuntien poronhoidon rakennelmien osalta yhtenäistä ja kohtuullista hinnastoa.
21. Käyttöoikeus-, vuokra- ja reittisopimuksia tehdään esimerkiksi matkailun tarpeisiin. Näistä pyydetään ennakoon lausunto paliskunnalta ja paliskunnalle tarjotaan mahdollisuus neuvotella asiasta. Neuvottelut käydään yhteisymmärrykseen pyrkien.
22. Osallistumme aktiivisesti kalatalousalueiden toimintaan ja niiden käyttö- ja hoitosuunnitelmien laadintaan ja toimeenpanoon. Osana tätä suunnittelua Metsähallitus säilyttää kotitarvekalastuksen edellytyksiä ja pyrkii lisäämään nuorten kalastusharrastusta sekä perinteisten kalastustapojen käyttöä (nuottaus). Kaupallisen kalastuksen (ammattikalastuksen) ja kestävän kalastusmatkailun toimintaedellytyksiä sekä alueiden säilymistä kiinnostavina vapaa-ajankalastuskohteina ylläpidetään yhdessä sidosryhmien kanssa.
23. Edistämme avoimen luonto- ja kulttuuriympäristöpaikkatiedon saavutettavuutta ja hyödyntämistä sidosryhmien ja muiden käyttäjien suuntaan. Selvitämme tarpeita ja mahdollisuuksia asiakkaiden tekemien paikkatietohavaintojen välittämiseksi meille, esimerkiksi retkikompassipalvelun avulla.
24. Toimimme aktiivisesti kansainvälisessä lähialueyhteistyössä norjalaisten, ruotsalaisten ja venäläisten sisarorganisaatioiden kanssa arktisen lajiston suojelemiseksi, kestävän matkailun edistämiseksi ja opastuksen kehittämiseksi.

Esimerkki: Lähialueyhteistyö

Halti - EUROPARC Transboundary area

Rajat ylittävässä Halti-hankkeessa (Interreg Nord) muodostettiin Reisan kansallispuiston ja Reisan maisemansuojelualueen kanssa (Norja) yhteistyöalue, jolle haettiin EUROPARC Transboundary Park -sertifikaattia (verifiointi kesällä 2021).

Yhteistyöalueen avulla voidaan paremmin huomioida alueen yhtenevä luonto ja kulttuuri sekä kehittää vastuullista matkailua sekä opastus- ja asiakasviestintää.

## 2. Ilmastonmuutos

Ilmastonmuutos on aikamme suurin ympäristöuhka. Ennusteiden mukaan ilmasto tulee lämpenemään eniten juuri pohjoisella pallonpuoliskolla, jolloin muun muassa useat tunturoiden eläin- ja kasvilajit ovat vaarassa. Yhtä lailla ilmastonmuutos on uhka myös ihmisille ja heidän perinteisille elinkeinoilleen vaikeuttamalla merkittävästi muun muassa peronhoitoa.

Ilmastonmuutos ja siihen sopeutuminen ovat merkittävässä roolissa Metsähallituksen uudessa strategiassa. Edesautamme vuonna 2019 käynnistetyllä ilmasto-ohjelmallamme Suomen ilmastotavoitteiden ja hiilineutraaliuden saavuttamista vuoteen 2035 mennessä. Ilmastonmuutoksen hillinnän ja siihen sopeutumisen rinnalla tärkeänä tavoitteenamme on ylläpitää ja kehittää luonnon monimuotoisuutta maa- ja vesialueilla.

Huomioimme ilmastonmuutoksen hillinnän ja siihen sopeutumisen kaikessa toiminnassamme. Kasvatamme valtion metsien hiilivarastoa ja monikäyttömetsien hiilinielua. Toimitamme puuta sahateollisuudelle rakennuspuuksi ja puutuotteiksi, mikä ylläpitää pitkäaikaisia hiilivarastoja. Merkittävä osa toimittamastamme puusta menee tuotteisiin, joilla korvataan fossiilisista raaka-aineista saatavia tuotteita esimerkiksi pakkausmateriaaleina. Harvennushakkuilta toimitamme puuta lisäksi paikalliseen lämmöntuotantoon.

Tuulivoiman kehittäminen on keskeinen osa Metsähallituksen roolia ilmastonmuutoksen torjumisessa, mutta Metsähallituksen tuulivoimastrategian mukaisesti kehittämisen pääpaino on merialueilla. Toimimme kestävän matkailun periaatteiden mukaisesti, edistämme luonnonvaroja säästävää retkeilyä sekä pienennämme retkeilyrakenteiden rakentamisen ja huollon hiilijalanjälkeä.

Tutkimustietoon perustuvat ratkaisut luovat perustan ilmastoviisaalle toiminnalle. Osallistumme soveltuvin osin tiedon tuottamiseen.

25. Seuraamme aktiivisesti ilmastonmuutosta koskevaa tutkimusta ja huomioimme tutkimusten tulokset kaikessa toiminnassamme. Tulosten mukaan säädämme muun muassa kalastuksen ja metsästyksen kiintiö- ja lupapäättöksiä, metsänhoitotoimenpiteitä, luonto- ja kulttuuriperintöinventointien suuntaamista, luonnonhoitotoimenpiteitä, kulttuuriperinnön hoitotoimenpiteitä ja retkeilyrakenteiden suunnittelua.
26. Tuotamme yhteiskunnalle seurantatietoa lajien ja luontotyyppien tilasta. Tulevalla suunnittelukaudella luontotiedon tuottamisen tärkeä teema luonnon monimuotoisuuden kannalta on ilmastonmuutos, sen vaikutukset ja siihen sopeutuminen.
27. Huomioimme kalastuksen suunnittelun ja järjestämisen sekä elinympäristökunnostusten avulla ilmastonmuutoksesta erityisesti kärsivät kylmien vesien kalalajit järvissä ja virtavesissä.

28. Teemme yhteistyötä tutkimuslaitosten ja viranomaisten kanssa kullanhuuhdonnan vesistövaikutuksien selvittämiseksi.
29. Kanalintujen sekä naalin elinolosuhteita ja lisääntymismahdollisuuksia parannetaan tukemalla ketun ja muiden pienpetojen pyyntiä. Hanketoiminnan kautta ketun pyyntiin kohdistetaan lisäpanostus erityisesti naalin kannalta merkittävillä alueilla . Naalihavaintojen tekemisessä ja ketun pyynnin järjestelyissä hyödynnetään maastossa paljon liikkuvien paikallisten, esimerkiksi poromiesten, paikallistuntemusta Tavoitteena on palauttaa naali alueen pesimälajistoon.

Esimerkki: Naalin suojelu

NAALI, POHJOISMAISTA YHTEISTYÖTÄ

Naalin levinneisyysalue käsittää Suomessa Enontekiön ja Utsjoen tunturialueet. Ruotsissa ja Norjassa levinneisyys ulottuu Kölivuoristoa pitkin huomattavasti etelämmäs. Kolmen pohjoismaan yhteisen naalikannan koko on noin 350 eläintä. Suomessa liikkuu vuosittain 5–10 naalia ja havaintojen määrä on kasvanut viime vuosina. Suomen viimeinen varmistettu pesintä on todettu vuonna 1996, mutta Ruotsissa ja Norjassa voi hyvänä vuonna olla yhteensä jopa 70 pesintää.

Pohjoismainen yhteistyö naalin suojelemiseksi on käynnistynyt jo 1990-luvun alussa, ja se on jatkunut siitä lähtien koko ajan tiivistyen. Seurantamenetelmä on kaikissa kolmessa maassa samanlainen, kuten myös aktiiviset suojelutoimet lisäruokinta ja ketunmetsästys. Tavoitteena on myös kolmen maan yhteinen suojelusuunnitelma.

2000-luvulla on ollut kaksi yhteistä LIFE-hanketta sekä kaksi InterregNord - hanketta naalin suojelemiseksi. Viimeisin Interreg-hanke päättyy vuoden 2022 syyskuussa. Hankkeen yhtenä tavoitteena on luoda yhteydet Murmanskin ympäristöhallintoon ja saada heidät mukaan yhteistyöhön

30. Metsähallitus ei käynnistä tuulivoimahankkeita saamelaisten kotiseutualueella suunnittelukaudella.
31. Metsien kasvatusta perustuu huolelliseen suunnitteluun ja tutkimustietoon perustuvaan kasvupaikkaperusteiseen metsänkäsittelyyn. Monikäyttömetsien hiilinielua ja kaikkien valtion maiden hiilivarastoa kasvatetaan 10 prosentilla vuoden 2035 loppuun mennessä. Peitteisen metsänkasvatuksen menetelmiä suositaan mäntyvaltaisissa metsissä huolehtien kuitenkin taimettumisesta. Metsien uudistamiseen tähtäävissä toimenpiteissä käytetään pääsääntöisesti luontaista

uudistamista. Heikosti kantavien ja/tai pintakasvillisuuden osalta herkkien kohteiden hakkuut tehdään talvella.

32. Taimikonhoidot ja kasvatusmetsien harvennukset suoritetaan ajallaan ja metsät pidetään hyvässä kasvussa. Selvitetään paikkatiedon ja maastotiedon perusteella ylitiheät kasvatusmetsät ja kohdennetaan harvennuksia niihin. Kohteiden selvittämisessä tehdään yhteistyötä paliskuntien kanssa. Taimikonhoidolla ja harvennuksilla edesautetaan samalla jäkälän ja muun kenttäkerroksen kasvillisuuden uudistumista sekä helpotetaan liikkumista kohteilla.

Esimerkki: Ilmastoviisas metsätalous

Ilmastoviisaassa metsätaloudessa tehostetaan hiilen sidontaa, varastointia sekä ehkäisyä metsätaloustoimenpiteiden oikealla ajoituksella ja kohdentamisella.

Hiilen sidonnan ja metsien terveyden ylläpidon tärkeimmät keinot suunnittelualueella ovat taimikonhoito ja ensiharvennukset. Hiilivarastojen ylläpitoon vaikuttavat kiertoajan pidentäminen yläharvennuksilla ja peitteiset metsänkäsittelytavat, erityisesti poronhoidon ja matkailun tärkeillä kohdealueilla.

33. Retkeilyinfraan liittyvien suunnitelmien toimeenpanossa ennakoidaan ilmastonmuutoksen aiheuttamia muutoksia, joita ovat esimerkiksi lumettoman ajan pidentyminen sekä turvallisesti liikuttavien jääpeitteisten alueiden vähentyminen ja liikkumisajan lyhentyminen.
34. Palveluvarustuksen huolto- ja korjaustoimenpiteissä minimoidaan tarvikkeiden kuljettamisesta aiheutuvat päästöt. Kootaan yhteen parhaat palveluvarustuksen rakentamisen ja huollon ilmastovastuulliset käytännöt.

Esimerkki: Tunturi-Lapin puistoalueen hiilijalanjälkilaskelmat  
Pallas-Yllästunturin kansallispuiston hiilijalanjälkikartoituksen pohjalta on laadittu toimenpide- ja investointisuunnitelmat seuraavalle 10 vuodelle. Niiden avulla kansallispuisto pienentää hiilijalanjälkeään 129 tuhatta hiilidioksidiekvivalenttia (CO<sub>2</sub>e) , joka vastaa 56 prosentti kansallispuiston nykyisistä päästöistä.  
Metsähallituksen lisäksi hiilijalanjälkeään pienentää kuusi Pallas-Yllästunturin kansallispuiston yhteistyöyrittäjä, joille on tehty vastaavat laskelmat sekä suunnitelmat. Yhteistyöllä kansallispuisto ja sen lähialueet ovat entistä kestävämpi ympärivuotinen matkailukohde.



35. Edistämme liikkumisessamme, omissa kiinteistöissämme, urakointihankinnoissa ja palveluinfrassamme siirtymistä vähäpäästöisiin vaihtoehtoihin. Kiinnitämme kaikissa työnteon tavoissa huomiota ilmastovaikutuksiin. Mikäli maastossa käynti tai kasvokkain tapaaminen ei ole välttämätöntä, käytämme etänevotteluyhteyksiä matkustamisen sijaan ja kannustamme vähäpäästöisten kulkuneuvojen käyttöön.

### 3. Luonnon monimuotoisuus ja kulttuuriperintö

Tunnistamme ja säilytämme luonto- ja kulttuuriympäristön arvot kaikessa maankäytössä. Saamelaisten kotiseutualueen maa-alueiden pinta-alasta 69 prosenttia on suojelu- ja suojeluohjelma-alueita ja erämaita, joten lähtökohdat monimuotoisuuden turvaamiselle ovat poikkeuksellisen hyvät. Luontopalveluiden hallinnoimien suojelu- ja muiden alueiden maa-alasta metsämaata on 16 prosenttia. Luonnon monimuotoisuudesta huolehtiminen on tärkeää myös ilmastonmuutokseen sopeutumisessa, sillä biodiversiteetiltään monipuolisen luonnon mahdollisuudet sopeutua muutoksiin ovat yksipuolista lajistoa paremmat. Suojelualueet ovat luonteeltaan erämaisia ja luonnontilaisia, eikä mittaville luonnon ennallistamistoimille ole tarvetta. Pyrkimys onkin säilyttää suojelualueet luonnontilaisina ja puuttua luonnonprosesseihin ainoastaan luonnonsuojelullisin perustein. Luonnon monimuotoisuuden vaaliminen ja sen parantaminen on keskeistä myös suojelualueiden ulkopuolisilla alueilla. Metsätalousalueilla luonnon monimuotoisuuden turvaaminen perustuu luontokohteiden ja monimuotoisuudelle tärkeiden rakennepiirteiden (muun muassa lahopuujuatkumon) säilyttämiseen ja aktiivisiin luonnonhoitotoimiin. Metsätalouden alueiden metsämaista 48 % on kokonaan metsätalouksen ulkopuolella tai rajoitetussa käytössä.

Ilmastonmuutos ja porolaidunnus sekä niiden yhteisvaikutukset ovat merkittävimmät tunturiluontotyyppien tilaan vaikuttavat tekijät. Pyrimme aktiiviseen yhteistyöhön paliskuntien kanssa ja yritämme löytää keinoja muun muassa tunturikoivikoiden palauttamiseen.

Suojelualueet turvaavat luonnon monimuotoisuutta sekä riista- ja kalakantojen luontaista tuottoa. Samalla ne suojelevat myös alueen kulttuuriympäristöjä ja kulttuurin harjoittamista ja ovat siten tärkeä osa poronhoitoa sekä tärkeä vetovoimatekijä matkailulle.

Kulttuuriperinnön suojelemisen kannalta keskeistä on aineellinen kulttuuriympäristö, johon sisältyvät maisema, rakennusperintö ja arkeologinen kulttuuriperintö. Keskeistä on myös aineeton kulttuuriperintö eli perinteisten luonnonkäyttötapojen turvaaminen ja edistäminen. Näin varmistetaan saamelaisen kulttuuriperinnön ja perinteisen tiedon säilyminen.

36. Kalakantojen hoito ja ylläpito perustuu kalakantojen luontaiseen lisääntymiseen, pyynnin säätelyyn ja seurantaan kalatalousalueiden käyttö- ja hoitosuunnitelmien tavoitteiden mukaisesti.

37. Parannamme luontaisten kalakantojen lisääntymismahdollisuuksia sekä kartoitamme ja poistamme vaellusesteitä. Pyrimme estämään puronierian leviämisen ja poistamaan sen Suomujoen vesistöistä.

38. Vaalimme vesistöjen ja pohjavesien tilaa huomioimalla ne kaikessa maankäytössä ja sen ohjauksessa. Lisäämme sisävesien inventointia ja tunnistamme elinympäristöjen ennallistamis- ja hoitotarpeita.
39. Teemme aktiivista edunvalvontaa tärkeillä valuma-alueilla varmistaaksemme erityisesti valuma-alueiden vaelluskalakantojen lisääntymisalueiden säilymisen. Selvitetään yhteistyössä tutkimustahojen (mm. Luke, yliopistot) kanssa seurannan järjestämistä erityisesti kalakantoihin kohdistuvien tarkempien ympäristövaikutusten arvioimiseksi.

Esimerkki: Salmus hanke

Erittäin uhanalaisen jokihelmisimpukan eli raakun suojelua tehostetaan EU:n Kolarctic-ohjelmasta rahoitettavassa SALMUS-projektissa. Valtaosa lajin nykyisin lisääntyvistä kannoista sijaitsee neljän hankenaapuruksen alueilla pohjoisessa Fennoskandiassa ja Venäjän luoteisosissa. Raakun heikentyneen nykytilan tärkeimpiä syitä ovat jokialueiden liettyminen ja muut lajin nuoruusvaiheelle haitalliset elinympäristömuutokset sekä toisaalta vaelluskalojen elinkiertoon liittyvät lisääntymisongelmat. Raakku on lisääntymisessään täysin riippuvainen toukkavaiheensa väli-isäntien, lohen tai taimenen, esiintymisestä elinympäristössään.

SALMUKSESSA edistetään lajin suojelutyötä monin keinoin. Keskeisiä toimia ovat mm. kansainvälisen asiantuntijaverkoston tiivistäminen, lajin uusien esiintymien kartoittaminen, uusien suojelumenetelmien, kuten laitospuhdistuksen kehittäminen sekä hyvinvoivien virtavesien merkityksen korostaminen hankealueella.

SALMUS-hankkeessa arvioidaan myös ensimmäistä kertaa raakun ja vaelluskalakantojen merkitystä niiden elinympäristössään tuottamien hyötyjen eli ns. ekosysteemipalvelujen kannalta. Raakun tehokas vedenpuhdistus suodattamalla ja biologisen monimuotoisuuden lisääminen ovat keskeisiä vaikutuksia jokielinympäristössä, mutta saamelaisalueella on tunnistettavissa myös monia sosioekonomisia vaikutuksia esimerkiksi lohikalajien kalastukseen ja raakun kulttuurihistoriaan liittyen.

Kolmivuotinen hanke toteutetaan vuosina 2019-2022.

40. Osallistutaan ajantasaisen riista- ja kalakantoihin liittyvän tiedon tuottamiseen: tuotetaan tietoa esimerkiksi alkuperäisten kalalajien palauttamisesta, elinympäristöjen kunnostamisesta, riistakolmio- ja vesilintulaskennoista sekä vieraslajien, kuten puronieriän, minkin ja supikoiran, poistamisesta. Vastataan riekon linjalaskentojen toteuttamisesta kestävänsä metsästysverotuksen varmistamiseksi ja riekkokannan tilan seuraamiseksi.

41. Eräpalvelut antaa saamelaisten kotiseutualueelle erilliset kiintiöpäätökset. Metsästyksen kiintiöpäätöksessä vahvistetaan aluekohtaisen kiintiöinnin reunaehdot, joiden mukaan kanalintujen ja muun pienriistan metsästysoikeuden sisältävien lupien mitoitusta toteutetaan vuosittain suunnittelukaudella. Samassa kiintiöpäätöksessä varmistetaan karhun- ja hirvenpyynnin reunaehdot tarkoituksenmukaisten metsästysjärjestelyjen mahdollistamiseksi ja järjestämiseksi sekä sosiaalisen kestävyuden turvaamiseksi. Kalastuksen kiintiöpäätöksessä vahvistetaan aluekohtaiset kalastuslain 5 §:n mukaiset kiintiöt ja lisäksi kalastuslain 10 §:n mukaiset kiintiöt lohen ja taimenen nousualueille. Vahvistettuja kiintiöitä on noudatettava myönnettäessä lupia. Kiintiö- ja lupapäätökset perustuvat tutkimuslaitosten tuottamaan tutkittuun tietoon, ja niissä huomioidaan paikalliset olosuhteet ja lupa-aluekohtaiset erityispiirteet. Ennen kiintiöpäätöksen antamista Metsähallitus neuvottelee Saamelaiskäräjien ja Kolttien kyläkokouksen kanssa ja kuulee saamelaisten kotiseutualueen kuntakohtaisia neuvottelukuntia ja alueen riistanhoitoyhdistyksiä sekä tarvittavilta osin myös Riistakeskusta. Lisäksi ennen vuosittaisen lupakiintiön tarkempaa mitoitusta kuullaan alueen keskeisiä sidosryhmiä eli paliskuntia, riistanhoitoyhdistyksiä, matkailuyrittäjiä, kuntia, saamelaiskäräjiä ja kolttien kyläkokousta.

#### Esimerkki: Riekkolaskennat

Metsähallitus vastaa vuosittain toteutettavan riekon linjalaskennan järjestämisestä (etäisyysotantamenetelmä – Distance Sampling) yhteistyössä Luonnonvarakeskuksen kanssa.

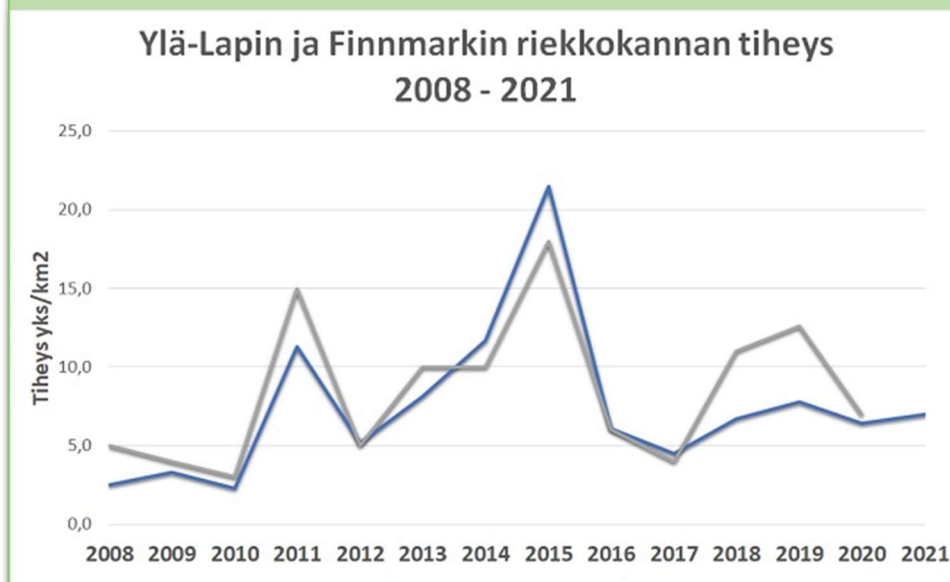
Riekon kannan arvioimiseksi, seuraamiseksi ja kestävän lupametsästyksen mitoittamisen varmistamiseksi tehtävä laskenta suoritetaan koira-avusteisesti elokuussa.

- 100 laskijaa
- 50 linjastoa
- 750-800 kilometriä laskettua linjaa

Laskennoissa kiinnitetään huomiota muun muassa riekon pesinnän onnistumisen varmistamiseen ennen syksyn lupamitoituksesta päättämistä.

Metsähallitus vastaa laskentojen maastotöiden organisoimisesta ja laskijoiden kouluttamisesta.

Kanta-arvion laatii vuosittain luonnonvarakeskus LUKE. Sama menetelmä on käytössä myös Finnmarkissa ja Norrbottenissa, riekon ydinalueilla kehitystä seurataankin siis hyvässä pohjoismaisessa yhteistyössä yli maarajojen.



42. Jaamme sekä omaa että tutkimuslaitosten tuottamaa tietoa riista- ja kalakannoista avoimesti sidosryhmillemme neuvottelukunnissa, kalatalousalueissa ja kiintiöneuvotteluissa.

43. Toimimme aktiivisesti käytöstä poistuneiden, eläimille vaarallisten aitojen poistamiseksi ja turvallisten rakenteiden kehittämiseksi.
44. Paikkakuntalaisille myönnettävien maastoliikennelupien perusteissa korostetaan maastoliikenteen tarkoitusta perinteiseen luonnonkäytön harjoittamiseen, kuten esimerkiksi kalastukseen. Luvan saajan on liikkua vältettävä vahingon ja haitan aiheuttamista luonnolle ja muulle ympäristölle, kiinteistöille ja luontaiselinkeinoille sekä tarpeettoman häiriön aiheuttamista asutukselle ja muulle ympäristölle. Metsähallitus myöntää Utsjoella ja Enontekiöllä asuville kuntalaisille erikseen määritellyille, perinteisille kulku-urille lumettoman ajan maastoliikennelupia luonnonhyödyntämistehtäviin (esim. hillastukseen, metsästyksen järjestelyihin, kalastukseen). Ulkopaikkakuntalaisen on mahdollista saada urien ulkopuolelle lumipeitteisen ajan maastoliikennelupa perusteltuun tarpeeseen Metsähallituksen vahvistettujen maastoliikenneperiaatteiden mukaisesti. Kesäaikaisia maastoliikennelupia myönnetään ulkopaikkakuntalaisille vain poikkeustapauksissa. Kulkua pyritään ohjaamaan ensisijaisesti reiteille ja urille, ja luvat urien ulkopuolelle harkitaan aina tapauskohtaisesti. Maastoliikenteeseen liittyvästä yritystoiminnasta on sovittava erikseen Metsähallituksen kanssa. Suunnitelmakaudella lisätään viestintää maastoliikenteen tarkoituksesta ja korostetaan lupaehdoissa vastuullisuutta, jottei liikkumisesta aiheudu haittaa luontaiselinkeinoille, luonnolle tai muulle ympäristölle.
45. Selvitetään mahdollisuuksia edistää tunturikoivikoiden palautumista esimerkiksi laidunnuspaineen säätelyn ja laidunkierron kehittämisen avulla (tunturi)mittaritahoalueilla yhteistyössä paliskuntien, Luken, Syken ja muiden tutkimusorganisaatioiden kanssa. Laidunnuspaineen säätelyyn liittyy myös alueiden muun maankäytön suunnittelu ja ohjaus.
46. Metsätalouden toimet kohdennetaan pääsääntöisesti mäntyvaltaisiin metsiin. Kuusi- ja lehtipuuvaltaiset metsät ovat Inarissa ja Enontekiöllä kokonaan metsätalouden ulkopuolella. Sodankylän pohjoisosissa on muusta suunnittelualueesta poiketen merkittävästi kuusivaltaisia metsiä. Siellä hakkuita voidaan tehdä myös kuusivaltaisissa, aiemmin käsitellyissä metsissä.
47. Kaikissa hakkuissa säästetään kuolleet ja lahot puut, suuret aihkit, suuret haavat ja raidat sekä suuria koivuja. Taimikonhoidossa ja ensiharvennuksissa ylläpidetään luontaista lehtipuusekoitusta.
48. Metsätalousalueilla sijaitsevat arvokkaat vanhat luonnontilaiset metsät kartoitetaan osana alue-ekologisen verkoston tarkastelua ja siirretään metsätaloussikäytön ulkopuolelle. Luontokohteiden päivityksessä tehdään yhteistyötä muun muassa luontojärjestöjen kanssa.

49. Kaikissa teiden peruskorjauksissa poistetaan samalla kalojen vaellusesteet. Projektinomaisesti poistetaan kaikki vaellusesteet UKK-puiston pohjoispuolisen osan, Luton valuma-alueeseen kuuluvan metsätalouden tiestön osalta.

Esimerkki: Vaellusesteiden poisto

Padot ja muut vesistörakenteet, esimerkiksi väärin asennetut tierummut, estävät tai heikentävät kalojen ja muiden vesieliöiden kulkua joissa ja puroissa sijaitseville lisääntymisalueilleen. Metsähallitus selvitti vesistöilyksien esteellisyyden vaikutuksia vesieliöille ja kehitti työmenetelmiä niiden korjaamiseksi kolmivuotisessa Esteet Pois! -hankkeessa.

Metsäautoteiden peruskorjausten yhteydessä vaellusesteen muodostavat rakennelmat korjataan ja uusien syntyminen estetään

- asentamalla rumpuputket uoman pohjaan riittävään syvyyteen ja mitoittamalla rumpujen koko siten, että veden virtaama säilyy sopivana
- valitsemalla mahdollisuuksien mukaan vesistön luonnonmukaisen pohjan sallivan siltarakenteen
- vesistöilyksien virtaamien säätelyllä uoman alapuolisen osuuden pohjapadoilla tai isoilla kivillä ja mahdollisilla virtauslamelleilla rummun sisällä.

Metsäautoteiden vesistöilyksien lisäksi vaellusesteen voi muodostaa muukin vesistön ylittävä rakennelma, kuten romahtanut aita. Arvokkaiden vaelluskalavesistöjen osalta myös nämä tulisi poistaa.

50. Luonnonhoidolliset poltot suojelualueilla kohdennetaan palojatkumoverkoston mukaisesti. Toimenpiteistä neuvotellaan ja sovitaan yhdessä paliskuntien kanssa. Metsätalous ei tee suunnitelmakaudella kulutuksia Inarin ja Enontekiön kuntien alueilla. Luonnonhoidollisia kulutuksia voidaan tehdä Lapin paliskunnan alueella, erikseen paliskunnan kanssa sovittaessa.
51. Muiden aktiivisten luonnonhoitotoimien, kuten perinnebiotooppien hoidon, purojen kunnostuksen ja pölyttäjäpientareiden teon tarve ja mahdollisuudet kartoitetaan. Toteutukseen innostetaan mukaan sidosryhmiä ja vapaaehtoisia.
52. Huomioimme riistan elinympäristövaatimukset metsänkäsittelyssä. Tavoitteena on riistaa hyödyttävä puuston ja metsien rakenteen monipuolisuus, varvuston ja suojapaikkojen turvaaminen sekä riistan elinympäristöjen säästäminen ja lisääminen.

53. Kuollutta puuta ei korjata metsänhakkuiden yhteydessä. Kuolleen puun pienimuotoinen otto (2 m<sup>3</sup>/kohde) on kuitenkin mahdollista sitä vaativien kulttuuriperintökohteiden (esimerkiksi kolttakenttien rakennukset) korjaamiseksi metsätalousskäytössä olevilta alueilta
54. Luonnontuotteiden keruun lupamenettelyjä kehitetään. Saamelaisen käsityöperinteen turvaamiseksi säilytetään oikeus ottaa valtion maalta käsitöiden raaka-aineeksi vähäisiä määriä pajua, leppää, koivua ja haapaa. Myös vähäisiä määriä juuria, kenkäheinää, niittymaarianheinää ja väinönputkea voi ottaa korvauksetta. Otto-oikeus ei koske kansallis- tai luonnonpuistoja, eikä raaka-aineena tapahtuva jälleenmyynti tai välitys ole sallittua.
55. Perinteisten puuveneiden valmistamiseen tarvittavia yksittäisiä mäntyjä myydään erikseen osoitettavilta kohteilta.
56. Metsähallitus pyrkii tunnistamaan ja ymmärtämään hallinnassaan olevien saamelaisten pyhien paikkojen arvon ja merkityksen. Metsähallitus huolehtii kohteisiin liittyvän tiedon eettisesti oikeasta käytöstä ja tunnettujen kohteiden säilymisestä.
57. Suunnittelualueella sijaitsevat valtakunnallisesti arvokkaat maisema-alueet otetaan huomioon alueen maankäytössä ja sen ohjauksessa.
58. Alueiden arkeologisista inventoinneista ja rakennusperintöinventoinneista tehdään yhteistyössä alueellisten vastuumuseoiden ja tutkimuslaitosten kanssa tarvelähtöinen kokonaissuunnitelma, jolla tähdätään yhteiseen laajaan kulttuuriperintöinventointihankkeeseen.
59. Metsähallituksen kulttuurihistoriallisten arvokohteiden hoitoa jatketaan suunnitelmallisesti. Kohteiden hoidossa tehdään yhteistyötä paikallisten ja valtakunnallisten sidosryhmien kanssa. Saamelaisen kulttuuriperinnön suojelemisessa ja hoidossa tärkeimpiä yhteistyötahoja ovat Saamelaismuseum Siida, saamelaiskäräjät, kolttien kyläkokous ja Museovirasto.

#### Esimerkki: Kulttuurihistoriallisten arvokohteiden hoito – Välimaan tila

Tenon rannalla sijaitseva Välimaan tila on nykyisin yksi Luontopalvelujen hoidossa olevista kulttuurihistoriallisista arvokohteista. Uudistilan perusti paikallinen saamelainen Anders Warsi viimeistään 1870-luvun alussa, mutta paikalla on kodanpohjia merkinä myös vanhemmasta asutuksesta. Suku asutti tilaa vuoteen 1969 asti. Pihapiiri ja sen rakennukset edustavat Tenon alueelle tyypillistä rakennustapaa ja kertovat asukkaidensa luontosidonnaisesta elämäntavasta.

Museovirasto osti ja kunnosti tilan rakennuksineen vuonna 1981, sillä tila haluttiin säilyttää kulttuurihistoriallisena muistomerkkinä. Metsähallituksen Luontopalvelujen hallintaan tila siirtyi vuoden 2014 alussa valtion kiinteistöstrategian seurauksena. Koska edellisistä kunnostuksista oli tuolloin kulunut yli kolmekymmentä vuotta, oli jälleen aika tehdä laajoja korjauksia. Työ toteutettiin Museoviraston ja Saamelaismuseo Siidan ohjauksessa. Korjaustyöt saatiin päätökseen alkukesällä 2017. Rakennusten kuntoa seurataan säännöllisesti, ja kohteessa tehdään huoltotöitä tarpeen mukaan.

Rakennusten korjauksen lisäksi Välimaan kentälle tehtiin kunnostusraivaus, ja nykyisin kentän perinnebiotooppia hoidetaan laiduntamalla ja niittämällä. Välimaan rakennuksista, muinaisjäännöksistä, kasvillisuudesta ja maisemasta muodostuvaa kulttuuriympäristöä onkin tärkeää hoitaa kokonaisuutena.

Vuonna 2015 Välimaan tilan käytöstä järjestettiin yleisötilaisuus, jossa kuultiin paikallisten toiveita tilan käytöstä. Lampaat nousivat esille monissa ehdotuksissa. Ehdotuksen pohjalta Luontopalvelut aloitti lammaspaimenviikot Välimaassa vuonna 2017. Välimaa on kaikille avoin nähtävyys, joka välittää tietoa saamelaiskulttuurista. Myös paikallisilla yhdistyksillä ja matkailuyrityksillä on mahdollisuus käyttää tilaa tutustumiskohteena ja tapahtumapaikkana.

60. Luonto-, kulttuuriperintö- ja metsävaratiedon laatua ja ajantasaisuutta ylläpidetään systemaattisesti. Tiedonkeruuta, sen kohdentamista ja analysointia kehitetään edelleen muun muassa kaukokartoituksen ja tekoälymenetelmien avulla.



### Esimerkki: Luontotyyppien uhanalaisuusarviointi

Suomen luontotyyppien uhanalaisuus arvioitiin vuonna 2018. Vajaasta 400 luontotyyppistä uhanalaisiksi arvioitiin koko maassa 186 kappaletta (48 %) ja Pohjois-Suomessa 81 kappaletta (32 %). Pohjois-Suomessa uhanalaistuneiksi arvioitiin kaikki perinnebiotoopit ja monia metsien, tunturien ja soiden luontotyyppisiä, kuten kuivia kangasmetsiä ja karukokankaita, jäkäläisiä tunturikoivikkotyyppisiä, lumenviipymiä ja palsasoita. Uhanalaisten osuus oli pieni kallioilla ja kivikoilla sekä sisävesillä. Metsätyyppien uhanalaistumiseen ovat vaikuttaneet muun muassa kuolleen puun ja vanhojen metsien väheneminen. Tuntureilla ilmastonmuutoksen on arvioitu uhkaavan etenkin lumenviipymiä ja roudan vaikutuksesta riippuvaisia luontotyyppisiä. Tunturikoivikoilla uhanalaisuuteen ovat vaikuttaneet ilmastonmuutos ja porolaidunnus sekä niiden yhteisvaikutus. Ilmastonmuutos tulee vaikuttamaan jatkossa eri voimakkuuksilla lähes kaikkiin luontotyyppisiin.

Luontotyyppien uhanalaisuusarviointi tuottaa tärkeää tietoa suojelutarpeiden tunnistamiseksi sekä ennallistamis- tai hoitotoimien kohdentamiseksi luonnontilaltaan heikentyneisiin elinympäristöihin. Monet luontotyypit ovat puutteellisesti tutkittuja, ja lisää tietoa tarvitaan luontotyyppien levinneisyydestä, piirteistä ja nykytilasta. Monet luontotyypit ovat myös tärkeitä monille uhanalaisille lajeille, kuten kalkkikalliot ja perinnebiotoopit niihin erikoistuneille lajeille.

#### 4. Hyvinvointi ja elinkeinot

Olemme mukana mahdollistamassa alueen elinvoimaisuutta. Sovitamme kestävästi yhteen valtion maa- ja vesialueisiin kohdistuvia toiveita yhdessä alueen toimijoiden kanssa – saamelaisten kulttuurin harjoittamisen edellytysten turvaamiseksi, alueen elinvoiman kasvattamiseksi, huoltovarmuuden turvaamiseksi, luonnon monimuotoisuuden parantamiseksi, kulttuuriperinnön vaalimiseksi sekä paikallisten ihmisten oikeuksien ja virkistysmahdollisuuksien takaamiseksi.

61. Yhä suurempi joukko on innostunut luonnossa liikkumisesta. Lisäämme mahdollisuuksia terveyttä ja hyvinvointia edistävien luonto- ja eräelämysten saavuttamiseen. Opastamme luontoon lähtijöitä ja viestimme vastuullisesta ja turvallisesta retkeilystä ja retkietiketistä kasvokkain kaikissa asiakaspalvelupisteissämme sekä verkkopalveluissamme.
62. Suunnittelemme ja rakennamme uuden opastuspisteen keskeiselle paikalle Saariselälle, portiksi yhä kasvavalle joukolle kansallispuistoon lähtijöitä.
63. Otamme uudet liikkumisen muodot, kuten maastopyöräilyn ja vapaalaskun huomioon vaikutusten seurannassa, toimintojen ohjaamisessa ja palveluinfran kehittämisessä.
64. Paliskunnan alueelle suunnitteilla olevista pysyvistä tai poronhoitoon olennaisesti vaikuttavista reiteistä ja hankkeista, kuten esimerkiksi ohjelmapalveluyritysten pysyvistä tai pitkäaikaisista reiteistä ja tukikohdista sekä maastoliikenne- ja koiravaljakkotapahtumista pyydetään ennakkoon lausunto paliskunnalta ja paliskunnalle tarjotaan mahdollisuus neuvotella asiasta. Neuvottelut käydään yhteisymmärrykseen pyrkien.
65. Kehitämme matkailukeskusten lähialueiden päiväretkeilypalveluita
66. Parannamme kansallispuistojen ja muiden tärkeiden luontomatkojen saavutettavuutta reittien, pysäköintialueiden ja muun palveluinfran kehittämisellä sekä opastukseen ja viestintään panostamalla.
67. Vilkkaimmilla retkeilykohteilla kehitämme alueelle soveltuvia ajanmukaisia palveluita korjausrakentamisen lisäksi.
68. Luomme edellytyksiä luonnon virkistyskäytön, luonto-, metsästys- ja kalastusmatkailun sekä matkailuelinkeinon kestäväälle toiminnalle ja kasvulle yhteistyössä alueen yrittäjien kanssa. Selvitämme yhdessä yrittäjien kanssa muun muassa yritysten käyttöön tarkoitettujen tukikohtien tarpeen. Luonnonsuojelu- ja erämaa-alueiden matkailukäyttö on säädosperusteisesti rajoitetumpaa, eikä esimerkiksi yritysten omia kiinteitä tukikohtia ole mahdollista rakentaa näille alueille.

69. Tuemme matkailualueiden kehittymistä tiiviinä. Kaavoituksen keinoin pyrimme vaikuttamaan siihen, että maan arvo kasvaa ja aluetaloudelliset kokonaishyödyt ovat mahdollisimman suuret. Tonttikauppa ja tonttien vuokraus kohdistuu kaavoitetuille alueille.
70. Vuokraamme valtion mailta maa-ainespaiikkoja kiviainesten käyttäjille ja luomme edellytyksiä erilaisille infrahankkeille, luontoarvot ja pohjavedet turvaten. Kolttalain mukaisen maa-ainesten kotitarveoton edellytykset turvataan.
71. Emme itse jalosta tai toimita kiviaineita. Omaa käyttöä (metsäautotieverkoston ylläpito ja rakentaminen) varten tuotetuista kiviaineksista voidaan myydä pieniä määriä pienasiakkaiden tarpeisiin.
72. Luontaistalousalueiden maakuntakaavoissa määriteltyjen käyttömuotojen, luontaistalouden ja poronhoidon, toimintaedellytykset turvataan. Luontaistalousalueiden hoidon ja käytön suuntaviivojen tarkentamiseksi laaditaan tarvittaessa hoito- ja käyttösuunnitelmia suunnittelukaudella.
73. Metsätalouden toimintaa kehitetään pitkäjänteisesti yhteensovittamalla toiminta poronhoidon, matkailun ja muiden elinkeinojen ja toimintojen kanssa.
74. Huoltovarmuuden turvaamiseksi haetaan kestäviä ratkaisuja kuntien lämpölaitosten tarvitseman energiapuun saatavuuden varmistamiseksi. Eri tahojen kanssa yhteistyössä pyritään turvaamaan mahdollisuudet paikalliselle puun jatkojalostukselle ja polttopuun myynnille pienasiakkaille. Polttopuuksi sekä myydään erikseen osoitetuilta kohteilta että toimitetaan pieniläpimittaista tuoretta mäntyä. Tunturikoivuuyöhykkeellä myydään koivua. Kuollutta puuta ja maapuuta ei korjata tai myydä polttopuuksi. Tämä ei kuitenkaan estä kolttalain (253/1995) turvaamaa satunnaista kotitarvepuun keräämistä eikä yksittäisten rakennusperintökohteiden korjaamista.
75. Ylitiheät, korjuuteknisesti haastavat mutta poronhoidon kannalta kiireelliset harvennuskohteet kartoitetaan. Harvennusten toteuttamiseen etsitään kustannustehokas ratkaisu, ja harvennukset hoidetaan suunnitelmallisesti.
76. Metsätalousalueiden tiestön kunnosta huolehditaan niin, että puun kuljetukset sujuvat häiriöttömästi ja virkistyskäyttäjien sekä eri elinkeinojen harjoittajien liikkuminen mahdollistuu alueilla. Metsätalouden kannalta tarpeettomien teiden poistamista voidaan harkita.
77. Säädöksiin perustuvat saamelaisten ja muiden paikallisten asukkaiden oikeudet turvataan ja edesautetaan paikallisen pyyntikulttuurin säilymistä ja siirtymistä seuraaville sukupolville.

**Esimerkki: Paikallisten oikeudet**

Paikallisilla ihmisillä on suunnittelualueella maksuttomia laajoja oikeuksia luonnonvarojen ja alueiden käyttöön. Osalla väestöä on myös maanomistukseen perustuvia erityisperusteisia kalastusoikeuksia valtion vesiin:

Oikeus	Perusta
Kuntalaisen oikeus metsästä kotikunnan valtion mailla	Metsästyslaki 8§
Enontekiön, Utsjoen ja Inarin kunnissa asuvilla on oikeus saada maksuttomia kalastuslupia edellä mainittujen kuntien valtion vesiin	Kalastuslaki (379/2015)
Lisäksi Inarin, Utsjoen ja Enontekiön kunnissa asuvilla on oikeus henkilökohtaiseen (maksulliseen) kausilupaan kotikunnassa sijaitsevilla, valtiolle kuuluvilla lohen sekä taimenen nousualueilla.	Laki kalastuslain muuttamisesta 427/2019
Koltilla on kalastusoikeus koltta-alueella oleville valtion vesille ja Näätänojokeen	Kolttalaki (253/1995)
Tilojen erityisperusteiset kalastusoikeudet valtion vesiin	Vesipiirirajankäynti
Oikeus saada maksuttomia alueellisia maastoliikennelupia kotikunnan valtion maalle, Enontekiön, Utsjoen ja Inarin alueella	Eduskunnan lausuma vuoden 1995 maastoliikennelakiin
Kolttien, Utsjoen kunnassa vakinaisesti asuvien maatala- tai luontaistaloudesta toimeentulonsa saavien maksuton puun saanti.*	Kolttalaki (253/1995) MMM:n päätös 1977
Poronhoitajien poltto- ja kotapuiden otto korvauksetta poronhoitotöissä	Poronhoitolaki (848/1990)
Paikallisten oikeudet Kevon, Lemmenjoen, Pallas-Ylläs- ja UKK-puistoissa: puun saanti, metsästy, kalastus ja keräily	Asetus 932/1981 Järjestyssäännöt

\* Keisarillisen senaatin päätöksen ja MMM:n päätöksen perusteella Metsähallitus on linjannut Utsjoen kunnassa vakinaisesti asuvien maatala- tai luontaistaloudesta toimeentulonsa saavien ilmaisen puun oton: rakennus-, vene-, käsityö- ja aitapuuta voi saada kotitarpeeseen. Puuta ei voi saada esim. loma-asuntoja varten tai liiketoiminnan tarkoituksiin. Puuta luovutetaan osoituksen mukaan Inarijoen vesistöalueelta. Polttopuuta voidaan luovuttaa Utsjoen kunnan alueelta.

78. Avotulen teko maastoon ja polttopuiden otto eivät ole jokamiehen oikeuksia. Metsähallituksen tekemän päätöksen perusteella tulenteke on Pohjois-Suomen valtion mailla sallittua käyttäen kuivia oksia, risuja ja pieniä juurakoita. Joillakin luonnonsuojelualueilla tulenteke on kielletty tai sitä on rajoitettu alueen perustamissääädöksissä. Jos luonnonsuojelu-, erämaa- tai muulle alueelle on laadittu hoito- ja käyttösuunnitelma ja/tai on annettu järjestyssääntö, tulenteossa noudatetaan niiden kirjauksia. Edellä tarkoitettujen luonnonsuojelu- ja erämaa-alueiden ulkopuolella tulenteossa tulee ensisijaisesti käyttää huollettua tulenteekopaikkaa, jos sellainen on alle puolen kilometrin etäisyydellä tarjolla. Tulenteossa on joitakin aluekohtaisia hoito- ja käyttösuunnitelmissa esitettyjä poikkeuksia, jotka koskevat muun muassa kullankaivajien puunottoa.
79. Kaivos-, kullanhuuhdonta- ja malminetsintäluvista päättää kaivoslain mukaisesti Tukes. Metsähallitus ei myönnä malminetsintäluviin liittyviä maanomistajan suostumuksia. Metsähallitus antaa lausunnot kaivoslain mukaisiin lupahakemuksiin.
80. Turvaamme ammattikalastuksen harjoittamisen edellytykset, erityisesti Inarijärvellä ja tekoaltailla, sekä edesautamme kotimaisen kalan pääsyä markkinoille.
81. Suuntaamme kalastusmatkailua aktiivisen markkinoinnin ja viestinnän keinoin muun muassa hauen ja ahvenen pyyntiin.
82. Erävalvonnan avulla tuemme ja edistämme kestävä, luvallista ja lain mukaista luonnon käyttöä. Pyrimme säilyttämään erävalvonnan resurssit vähintään nykyisellä tasolla. Yhteistyötä muiden valvontaviranomaisten, riistanhoitoyhdistysten ja kalatalousalueiden sekä paliskuntien kanssa ylläpidetään ja kehitetään edelleen. Valvonnan painopisteitä tulevalle suunnittelukaudella ovat maastoliikenne, virtavesien kalastus, hirvenmetsästys sekä suurpetojen salametsästyksen ennaltaehkäisy.
83. Säilytämme erämaat rauhallisina ja erämaisina.

## UUDEN SUUNNITELMAN LÄHTÖTILANNE JA SEURANTA

Uusi suunnitelmakausi kattaa vuodet 2022–2027. Suunnittelualue käsittää valtion maa- ja vesialueet Enontekiön, Utsjoen ja Inarin kunnissa sekä Lapin paliskunnan alueen Sodankylän kunnassa. Tämä suunnitelma korvaa vuoden 2021 vuoden loppuun saakka voimassa olevan Ylä-Lapin luonnonvarasuunnitelman; Lapin paliskunnan alue Sodankylästä ei kuulunut Ylä-Lapin luonnonvarasuunnitelmaan. Nykyinen suunnittelualue poikkeaa edellisestä rajaukseltaan ja myös seurannan mittareiltaan. Vertailu edellisen suunnitelmakauden tietoihin on tehty niiden mittareiden osalta, jotka vastaavat nykyisiä. Menneen suunnittelukauden toteutumista kuvaava tieto on koottu liitteeseen 5.

Uuden luonnonvarasuunnitelman toteutumista ja luonnonvarojen kestävää käyttöä seurataan Metsähallituksen toiminnan vaikuttavuutta kuvaavan mittariston avulla. Mittaristo on yhteinen koko maan luonnonvarasuunnitelmissa. Mittaristoa voidaan täydentää kunkin suunnittelualueen erityispiirteiden pohjalta. Mittaritiedot kerätään valtio-omistajan, asiakkaiden ja sidosryhmien toiminnan näkökulmista. Lähtötilanne lasketaan suunnitelmakauden alkua edeltävän täyden vuoden tilanteen perusteella. Suunnitelman etenemistä seurataan pääosin vuosittain. Joistakin mittareista kerätään tiedot kerran suunnitelmakauden aikana.

## TOIMINNAN MITTARIT

Maa- ja vesialueet

<b>KÄYTTÖMUOTO</b>	<b>HA</b>	<b>%</b>
Monikäyttömetsätalouden alueet	206 444	7
Rajoitettu metsätalouskäyttö	76 601	3
Metsätalouskäytön ulkopuolella	273 831	9
Virkistysalueet	27 702	1
Luontaistalousalueet	324 220	11
Erämaa-alueet	1 283 330	44
Suojelu- ja suojeluohjelma-alueet	745 330	25
<b>YHTEENSÄ</b>	<b>2 937 458</b>	

*Monikäyttömetsien virkistysmetsät sisältyvät rajoitettu metsätalouskäyttö- ja metsätalouskäytön ulkopuolella -kategorioiden lukuihin. Virkistysalueet-kategoria sisältää Luontopalvelujen taseessa olevat alueet.*

Vesiensojelualueet	21 277	7
Yleiset vesialueet	24 028	8
Muut vesialueet	248 675	85
Maa-alueet	2 937 458	91
Vesialueet	293 980	9
<b>YHTEENSÄ</b>	<b>3 231 438</b>	

*Metsähallituksen hallinnassa olevat maa- ja vesialueet saamelaiden kotiseutualueella. Lähde: Metsähallituksen paikkatietoaineisto 3.3.2021.*

Merkittävimmät maankäytön muutokset edellisellä suunnittelukaudella olivat seuraavanlaiset:

- Luontaistalousalueet siirtyivät Luontopalveluilta Kiinteistökehityksen taseeseen. Luontaistalousalueiden status ei kuitenkaan muuttunut, vaan niiden pääasiallinen käyttötarkoitus on sama eikä niille ole asetettu tuottovaadetta.
- Osa virkistysmetsistä (n. 34 600 ha) siirtyi Luontopalveluilta Metsätalous Oy:lle. Niiden hoidossa päätavoitteena on edelleen maisema- ja virkistysarvojen turvaaminen.
- Kuusi virkistysmetsää (Järämä, Kalddasjohka, Kielajoen Harju, Luomusharju, Muddusjärvi, Tuuruharju) muutettiin suojelualueiksi.

Metsävarojen kehitys monikäyttömetsissä

Metsien ikärakenne	2020, ha	%
0	1 211	0
1-20	5 383	1
21-40	27 544	8
41-60	22 985	6
61-80	27 929	8
81-100	46 691	13
101-120	31 069	9
121-140	23 745	7
141-160	18 567	5
161-180	18 229	5
181-200	17 516	5
yli 200	118 865	33

**YHTEENSÄ** **361 377**

*Metsien pinta-ala ikäluokittain monikäyttömetsien metsämaalla\* vuonna 2020. Lähde: Metsähallituksen paikkatietoaineisto*

Puuston tilavuus ikäluokittain	2020, m <sup>3</sup>	%
0	686	0
1-20	9 405	0
21-40	467 673	2
41-60	829 262	4
61-80	1 580 792	7
81-100	3 005 399	13
101-120	1 889 322	8
121-140	1 515 137	6
141-160	1 228 406	5
161-180	1 303 621	5
181-200	1 357 050	6
yli 200	10 489 679	44

**YHTEENSÄ** **23 676 432**

*Puuston tilavuus ikäluokittain monikäyttömetsien metsämaalla\*. Lähde: Metsähallituksen paikkatietoaineisto.*

Puuston kokonaiskasvu (m <sup>3</sup> /v)	2020
	499 333

Kokonaispoistuma (m <sup>3</sup> /v)	2020
	65 883
josta hakkuumäärä	56 796

*Puuston vuosittainen kokonaiskasvu, kokonaispoistuma ja hakkuumäärä suunnittelualueen monikäyttömetsien metsämaalla\* vuonna 2020. Lähde: Metsähallituksen paikkatietoaineisto ja toiminnanohjausjärjestelmä.*



\* Metsätalousmaat on jaettu pohjoismaisen metsätalousluokittelun mukaan puuntuottokyvyn perusteella: metsämaalla puuston keskimääräinen vuotuinen kasvu on vähintään 1 m<sup>3</sup> /ha, kitumaalla 0,1-1 m<sup>3</sup> /ha ja joutomaalla alle 0,1 m<sup>3</sup> /ha.

Alueen monikäyttömetsien maisemaa vallitsevat varttuneet ja vanhat metsät (ikäluokat 61 – yli 200). Näiden osuus pinta-alasta on 84 prosenttia ja tilavuudesta 94 prosenttia. Yli 200-vuotiaita metsiä pinta-alasta on kolmannes, taimikoiden ja nuorten kasvatusmetsien osuus jää kuuteen prosenttiin. Kuluneella suunnittelukaudella metsien rakenne on edelleen painottunut oikealle eli vanhempiin ikäluokkiin.

Puuston vuotuinen kokonaiskasvu vuonna 2020 oli 499 333 kuutiometriä, kokonaispoistuma oli 65 883 kuutiometriä eli noin 13 prosenttia kasvusta. Vuonna 2020 kokonaispoistumasta hakkuita oli 56 796 kuutiometriä (86 prosenttia). Loppuosa koostuu hakkuutähteistä ja luonnonpoistumasta. Menneen kauden vuotuinen hakkuusuunnite oli 155 000 kuutiometriä vuodessa. Vuoteen 2016 saakka hakkuumäärä noudattelikin keskimäärin sovittua suunnitetta. Poro- ja metsätalouden välinen konflikti kuitenkin kärjistyi vuonna 2016, eikä osassa metsäpalkuntia ole tämän jälkeen toimittu, ja vuotuinen hakkuumäärä on jäänyt selvästi alle suunnitteen. Hakkuut ovat painottuneet – varsinkin menneen kauden loppupuolella, harvennushakkuisiin. Uudistushakkuut olivat pääosin luontaiseen uudistamiseen tähtääviä siemenpuuhakkuita. Kaikkiaan hakkuut jäivät menneellä kaudella selvästi alle vuotuisen kasvun, ja kasvun lisääntyessä alueen puustopääoma lisääntyi noin 2,2 miljoonalla kuutiometrillä vuosien 2011 ja 2020 välillä.

Hiilitase

Metsähallitus on sitoutunut ilmasto-ohjelmassaan ilmastonmuutoksen hillitsemiseen ja siihen sopeutumiseen. Kansainvälisessä politiikassa (EU) hiilinielulla tarkoitetaan varaston muutosta verrattuna vertailuajankohdan varastoon. Biologisesti hiilen sitoutuminen sekä puustoon että maaperään on sitä suurempaa, mitä paremmin metsät kasvavat. Saamelaisen kotiseutualueen metsät ovat merkittävä hiilinielu ja -varasto, joka kasvaa edelleen, mikäli nykyisenkaltaiset maankäyttöratkaisut toteutuvat.

*Saamelaisten kotiseutualue, valtion maiden kokonaishiilivaraston muutokset 2015–2044  
Metsähallituksen paikkatiedon pohjalta, MELA- ja KHK-malleilla 1 000 t C/v*

		2015-24	2025-34	2035-44
<b>Monikäyttö</b>	<b>Biomassa</b>	183,5	210,8	217,7
	<b>Maaperä kiv</b>	-8,4	42,0	77,3
	<b>Maaperä tur</b>	-0,1	-0,1	-0,2
	<b>Yhteensä</b>	175,1	252,7	294,7
<b>Suojelu</b>	<b>Biomassa</b>	221,4	230,3	213,6
	<b>Maaperä kiv</b>	30,4	68,7	92,8
	<b>Maaperä tur</b>	0,0	0,0	0,0
	<b>Yhteensä</b>	251,8	299,0	306,4
<b>Yhteensä</b>	<b>Biomassa</b>	404,9	441,1	431,3
	<b>Maaperä kiv</b>	22,0	110,7	170,1
	<b>Maaperä tur</b>	-0,1	-0,1	-0,2
	<b>Yhteensä</b>	426,9	551,6	601,1

Metsähallituksen puusta saatava viennin arvo

Metsähallituksen puun korjuulla ja toimituksilla on suoria työllisyysvaikutuksia. Tämän lisäksi toiminnalla on välillisiä kerrannaisvaikutuksia kansantalouteen ja vientituloihin.

Suunnittelualueelta korjatun puun viennin arvo vuonna 2019 oli 175,85 euroa kuutiometriltä ja vientituloja syntyi 13,6 miljoonaa euroa. Hakkuumäärä vuonna 2019 oli 77 199 kuutiometriä.

Laskenta perustuu Tilastokeskuksen ja Luonnonvarakeskuksen tilastopalvelun tietojen yhdistämiseen Metsähallitus Metsätalous Oy:n toiminnan ja talouden seurannasta saataviin tietoihin. Hakkuumäärien pienentyessä myös puusta saatavan viennin arvo on menneellä suunnittelukaudella pienentynyt.

Monimuotoisuuden kehitys

Natura 2000 -luontotyyppien edustavuus ja luonnontilaisuus

Luontotyyppi-inventoinnissa Natura 2000 -luontotyypeille arvioidaan edustavuutta ja luonnontilaisuutta sen mukaan, kuinka hyvin kyseinen luontotyyppikuvio vastaa ihanteellisessa luonnontilassa olevan luontotyypin määritelmää. Suunnittelualueen luontotyypit on tällä hetkellä määritetty pääosin edustavuudeltaan erinomaisiksi. On kuitenkin tärkeää huomioida, että tämänhetkinen luontotyyppitieto on hyvin vanhentunutta ja epätarkkaa eivätkä tiedot edustavuudesta ole ajan tasalla. Luontotyyppitieto kerättiin 1990-luvun lopulla, jolloin ei vielä kerätty tietoa Natura 2000 -luontotyypeistä. Natura 2000 -luontotyyppitieto edustavuuksineen

johdettiin myöhemmin ominaisuustietojen perusteella paikkatietojärjestelmään. Lähtökohtaisesti luontotyyppien edustavuus johdettiin luokkaan ”Erinomainen” ilman kuviokohtaista arviointia.

*Natura 2000 -luontotyyppien edustavuus ja luonnontilaisuus Luontopalvelujen hallinnoimilla alueilla (ei sis. yksityismaiden suojelualueita, YSA).*

Edustavuus ja luonnontilaisuus	Pinta-ala (ha)	Osuus (%)
Erinomainen	1 947 830	90,0
Hyvä	151 330	7,0
Merkittävä	8 675	0,4
Ei merkittävä	56 895	2,6
Yhteensä	2 164 731	100,0

Luontotyyppitiedon ajantasaisuus

Ajan tasalla olevan luontotyyppitiedon osuus (viimeisin luontotyyppi-inventointi tehty alle 20 vuotta sitten) suunnittelualueella, Luontopalvelujen hallinnassa olevilla mailla on 6,3 prosenttia (Tiedot: SAKTI-suojelualueiden kuviotietojärjestelmä. Biotooppikuvioaineisto 29.4.2021). Heikko luontotyyppitiedon ajantasaisuus johtuu samasta syystä kuin edellä Natura 2000 -luontotyyppien edustavuudessa ja luonnontilaisuudessa – tieto on vanhaa.

Luontotyyppitiedot suunnittelualueen osalta tullaan saattamaan ajan tasalle vuonna 2020 alkaneessa Metsähallituksen ja Suomen ympäristökeskuksen yhteisessä Ylä-Lapin luonnon kaukokartoitusprojektissa, jossa luontotyyppitiedot päivitetään kaukokartoitusmenetelmiä, kuten satelliitti- ja laserkeilausaineistoja, hyödyntäen.

Lajitiedon ajantasaisuus

Ajantasaisen lajitiedon osuus (viimeisin tarkastuskäynti maastossa alle 20 vuotta sitten) suunnittelualueella, Luontopalvelujen hallinnassa olevilla mailla on 79 prosenttia (Tiedot: LajiGis-tietojärjestelmä. 29.4.2021). Edellä mainittuun lukuun ei sisälly tietoja erityisvastuulajeista (naali, maakotka, tunturihaukka, muuttohaukka ja kiljuhanhi). Inventoitujen lajiesiintymien määrän jatkuva vuotuinen kasvu edellisellä suunnitelmakaudella (ks. Liite 5 Menneen kauden mittarit) kuvastaa ennen kaikkea tiedon lisääntymistä, kun inventointeja on kohdennettu muun muassa puutteellisesti tunnettujen eliöryhmien kuten, sammalten ja jäkälien ,kartoituksiin.

Lahopuun määrä monikäyttömetsissä ja suojelualueilla

*Lahopuun määrä valtion mailla suunnittelualueella (Tiedot: VMI 12 - 13: 2015 - 2019).*

<b>Lahopuun määrä, m3/ha, saamelaisten kotiseutualue</b>	<b>YHTEENSÄ</b>
Muut metsänomistajat	8,4
Metsähallituksen monikäyttömetsät (metsämaa)	10,6
Metsähallituksen suojelualueet	20,3

Runsas lahopuu on tärkeää metsien monimuotoisuuden kannalta, koska monet metsälajit ovat suoraan tai välillisesti riippuvaisia lahopuusta. Suunnittelualueen suojelualueilla lahopuuta on 20,3 kuutiometriä hehtaarilla, kun vastaava luku etelämpänä Lapin alueella oli VMI 11-12 mukaan 26,0 kuutiometriä hehtaarilla (ks. Lapin LVS). Lahopuun määrän voidaan katsoa suojelualueilla olevan hyvällä tasolla, kun otetaan huomioon, että puusto alueen metsissä ei ole niin järeää kuin etelämpänä. Monikäyttömetsissä lahopuuta on keskimäärin 10,6 kuutiometriä hehtaarilla. Uusien ympäristöohjeiden mukaan kaikki kuollut puu jätetään hakkuissa korjaamatta, ja lahopuun määrän voidaan odottaa jatkossa lisääntyvän. Järeän haavan määrästä suunnittelualueella ei ole saatavilla riittävän kattavia VMI-tietoja. Haavikoita esiintyy koko suunnittelualueella, mutta järeän haavan esiintyminen on niissä harvinaista.

#### Ekologisen verkon kytkeytyneisyys

Ekologisella verkostolla tarkoitetaan metsänkäsittelyn ulkopuolelle jätettävien tai varovaisesti käsiteltävien kohteiden verkostoa, jonka tavoitteena on ylläpitää alueelle ominaisia arvokkaita elinympäristöjä ja niiden osin vaateliastakin lajistoa sekä ylläpitää ja parantaa eliölajien leviämismahdollisuuksia.

Ekologinen verkosto koostuu lakisääteisistä suojelualueista, suojeluohjelma-alueista, Metsähallituksen omin päätöksin perustamista suojelumetsistä ja luontokohteista. Ekologisia yhteyksiä voivat olla maisemakohteet, metson soidinalueet ja muut peitteisinä ylläpidettävät, paikkatietoon rajatut kohteet.

Ekologisen verkoston kytkeytyneisyys kuvaa alueen saavutettavuutta lajin näkökulmasta. Mitä lähempänä lajille sopiva elinympäristölaikku sijaitsee, sitä todennäköisempää on lajin onnistunut leviäminen uudelle alueelle.

Kytkeytyvyysanalyysissa kriteerinä käytettiin neljää eri etäisyyttä: 200 metriä, 500 metriä, 2000 metriä ja 5000 metriä. Kun laikut edellä mainittuihin etäisyyksiin laajennettuna leikkaavat toisiaan, kyseisten kohteiden tulkitaan kytkeytyvän toisiinsa.

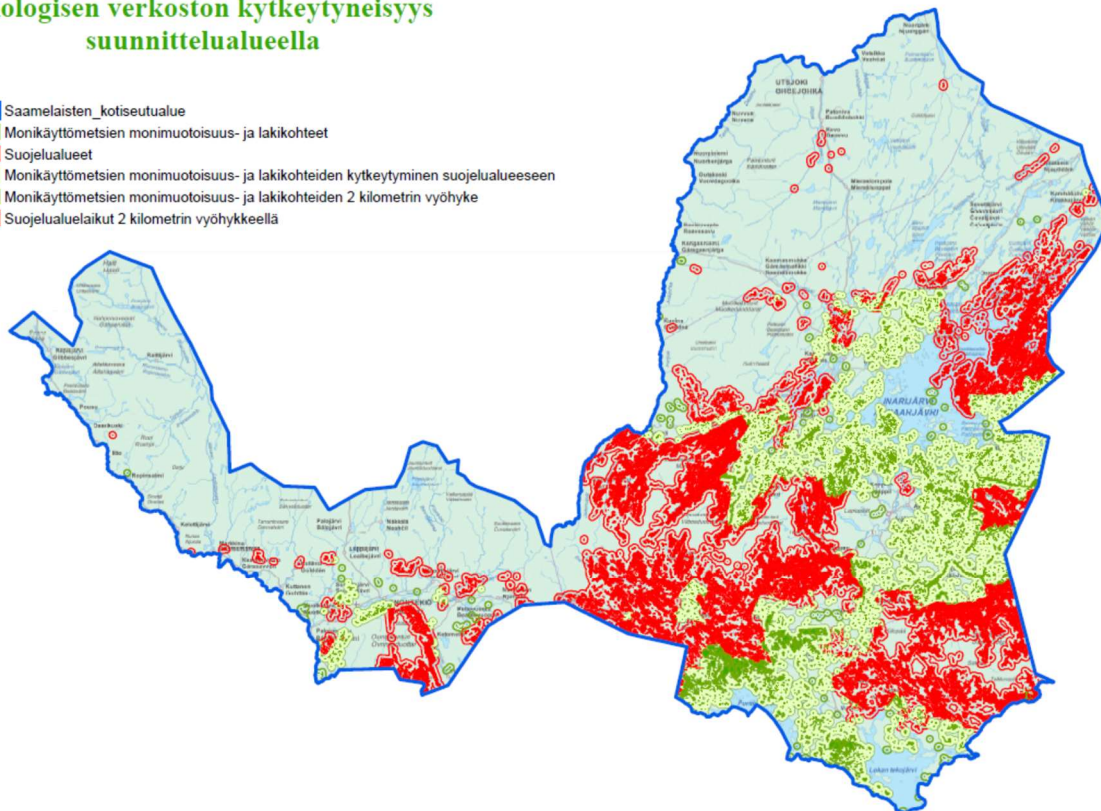
Metsähallituksen monikäyttömetsissä sijaitsevat ekologisesti tärkeimmät luontokohteet, kuten aarniometsät, perinneympäristöt, rehevät suot ja pienvesien lähiympäristöt, rajataan metsätalouden ulkopuolelle.

Suunnittelualueella nämä monikäyttömetsien monimuotoisuuskohteet kytkeytyvät hyvin suojelualueisiin ja tuovat siten merkittävän lisän niiden pinta-alaan. Metsämaalla sijaitsevista kohteista lähes puolet (48,2 %) kytkeytyy suojelualueisiin 500 metrin vyöhykettä käytettäessä. Kahden kilometrin vyöhykkeellä kohteet kytkeytyvät suojelualueisiin lähes 100-prosenttisesti (99,4%).

Kytkeytyvyys etäisyys, m	Monimuotoisuuskohteita kytkeyty suojelualueisiin, %	Monimuotoisuuskohteita kytkeyty suojelualueisiin, ha	Suojelualueiden metsämaan pinta-ala, ha	Monikäyttömetsien monimuotoisuuskohteet ja suojelualueet, ha	Lisäys, %
200	35,2	12 562	303 849	316 411	+4
500	48,2	17 202	303 849	321 051	+6
2000	99,4	35 477	303 849	339 326	+12
5000	99,9	35 651	303 849	339 500	+12

### Ekologisen verkoston kytkeytyneisyys suunnittelualueella

- Saamelaisen kotiseutualue
- Monikäyttömetsien monimuotoisuus- ja lakikohteet
- Suojelualueet
- Monikäyttömetsien monimuotoisuus- ja lakikohteiden kytkeytyminen suojelualueeseen
- Monikäyttömetsien monimuotoisuus- ja lakikohteiden 2 kilometrin vyöhyke
- Suojelualueitaik 2 kilometrin vyöhykkeellä



© Metsähallitus 17.5.2021  
 © Maanmittauslaitos 1/MML/2021

Ekologisen verkoston kytkeytyneisyys suunnittelualueella. Lähde: Metsähallituksen paikkatietojärjestelmä.

## Asiakkaita koskevan toiminnan mittarit

### Asiakastyytyväisyys

<u>Asiakastyytyväisyys asteikolla 1 - 5</u>	<u>2020</u>
Suojelu- ja retkeilyalueiden kävijät	4,24
Metsästäjät	3,87
Kalastajat	3,88
Metsätalouden asiakkaat	3,74

*Suojelu- ja retkeilyaluekävijöiden, kalastajien ja metsästäjien asiakastyytyväisyys saamelaisten kotiseutualueen valtion maa- ja vesialueilla sekä Metsätalouden valtakunnallinen asiakastyytyväisyys vuonna 2020, asteikolla 1–5. (Lähde: Metsähallituksen ASTA-asiakastietojärjestelmä, riistatalouden suunnittelu- ja seurantajärjestelmä RSSJ, kalastuksen suunnittelu- ja seurantajärjestelmä KSSJ ja Metsätalouden asiakaskuuntelu.)*

### Suojelu- ja retkeilyalueiden kävijät

Suojelu- ja retkeilyalueiden asiakastyytyvyyttä seurataan luontokeskuksissa kerättävän jatkuvan palautteen kautta sekä muutaman vuoden välein merkittävillä käyntikohteilla toteutettavien kävijä- ja asiakastutkimusten avulla. Vuosina 2011–2017 saamelaisten kotiseutualueella toteutettiin neljä kävijätutkimusta: Lemmenjoen kansallispuistossa (2011), Kevon luonnonpuistossa (2013), Pallas-Yllästunturin kansallispuistossa (2016) ja Urho Kekkosen kansallispuistossa (2017). Asiakastyytyvyyden keskiarvo näissä tutkimuksissa oli 4,24 (asteikolla 1–5).

Metsähallituksen alueiden virkistys- ja matkailukäyttäjät ovat pääosin erittäin tyytyväisiä Luontopalvelujen ylläpitämiin palveluihin. Huolta on laajasti aiheuttanut palvelurakenteiden kunnan huonontuminen ja ylläpitoon käytettävän resurssoinnin vähäisyys verrattuna kasvaneisiin käyntimääriin. Tämän ongelman ratkaisemiseksi Luontopalvelut on saanut eduskuntakaudella 2020–2023 merkittävästi kansallista rahoitusta matkailu- ja virkistyskäyttörakenteiden kunnan parantamiseen ja korjausvelan pienentämiseen. Saamelaisten kotiseutualueella tällä rahoituksella pystytään kunnostamaan moottorikelkkailuväyliä sekä merkittävästi alueiden taukopaikka- ja polkurakenteita.

### Metsästäjät ja kalastajat

Suunnittelualue on monipuolinen ja kiinnostava alue eränkävyn näkökulmasta. Myytävien lupien määrä mitoitetaan riista- ja kalakantojen kestävyden perusteella. Vuosittainen vaihtelu myydyissä luvissa kuvastaakin enemmän riista- ja kalakantojen tilaa kuin lupapyytäjien kiinnostusta aluetta kohtaan. Metsästyslupien osalta Metsähallitus päättää ainoastaan pienriistaluvista, hirvilupien määrästä päättää Riistakeskus.

Metsästäjien asiakastyytyväisyys lasketaan suunnittelualueella sijaitsevien lupametsästysalueiden pienriistanmetsästäjien saalispalauttesta. Vuonna 2020 asiakastyytyväisyyslukema oli 3,87.

Kalastajien asiakastyytyväisyys koostuu saamelaisten kotiseutualueen vapakalastuskohteilla vierailleiden kalastajien jättämästä palautteesta. Vuonna 2020 asiakastyytyväisyyslukema oli 3,88.

Metsästyks ja kalastus ovat tärkeä osa paikallisten elämää ja kulttuuria. Paikallisten oikeudet metsästykseseen ja kalastukseen ovatkin suunnittelualueella poikkeuksellisen hyvät. Paikkakuntalaisilla on vapaa metsästysoikeus oman kotikuntansa valtion mailla ja esimerkiksi kansallispuistoissa metsästysoikeus on vain kuntalaisilla. Myös kalastuksen suhteen kolmen pohjoisimman kunnan asukkailla on mahdollisuus maksuttomaan kalastukseen valtion vesillä. Myytäviä lupia kiintiöittäessä ensin arvioidaan paikallisten pyynti, minkä jälkeen varsinainen lupamyynti toteutetaan jäljelle jäävästä osuudesta. Menneen kauden aikana metsästyksen sosiaalinen kestävyys on kuitenkin puhututtanut paikallisesti. Hirvikannan kasvu Inarissa on tuonut alueelle ulkopaikkakuntalaisia hirviseurueita, ja pyyntikulttuurien eroavaisuudet ovat aiheuttaneet jonkin verran yhteentörmäyksiä. Tulevalla suunnittelukaudella metsästyksen sosiaalisen kestävyuden kohentamiseksi etsitään keinoja vuoropuhelun parantamisen kautta. Menneen suunnittelukauden metsästyslupien kiintiöintiä, myytyjen lupavuorokausien kehittymistä sekä saalismääriä on avattu tarkemmin liitteessä 5, Menneen kauden mittarit.

#### Metsätalouden asiakkaat

Suunnittelualueelta korjattiin vuonna 2020 puuta 56 796 kuutiometriä. Tästä 1 850 kuutiometriä oli alueen asukkaille toimitettua kotitarvepuuta. Kotitarvepuuta toimitettiin 300 asiakkaalle. Kuitupuu toimitetaan Kemissä sijaitseviin jalostuslaitoksiin. Sahapuuta toimitetaan Kemijärvellä toimivan sahan lisäksi Koillismaalla ja Kemissä sijaitseville sahoille. Metsätalous Oy toteuttaa määrävälein asiakaskuuntelun. Puuta ostaville asiakkaillemme suunnatussa kyselyssä selvitetään asiakkaiden näkemystä toimintamme laadusta ja kehittämistarpeista. Edellinen asiakaskuuntelu toteutettiin syksyllä 2020. Yleisarvosana kuuntelusta oli 3,74 (asteikko 1–5). Vahvuudeksemme nousi esille erityisesti luotettavuus yhteistyökumppanina sekä toimitusvarmuus puunkuljetuksissa.

#### Käyntimäärät

Suojelu- ja retkeilyalueet sekä monikäyttömetsät tuottavat monipuolisia hyötyjä virkistys- ja matkailukäytössä. Hyötyjä arvioidaan muun muassa seuraamalla alueiden käyntimääriä.

<b>Suojelu-, retkeily- ja erämaa-alueiden käyntimäärät</b>	<b>2020</b>
Kansallispuistot*	426 989
Erämaa-alueet	133 400
Retkeilyalueet	120 018
Muut suojelukohteet	240 311
<b>YHTEENSÄ</b>	<b>920 718</b>

*Suojelu- ja retkeilyalueiden sekä monikäyttömetsien käyntimäärät 2020. Lähde: Metsähallituksen ASTA-asiakastietojärjestelmä.*

*\* Tuloksiin on laskettu mukaan seuraavat alueet: Lemmenjoen kansallispuisto (100 %), Urho Kekkosen kansallispuisto (80 %), Pallas - Yllästunturin kansallispuisto (20 %)*

## Suunnittelualueen luontokeskusten käyntimäärät 2020

Kilpisjärven luontokeskus	13 300
Tunturi-Lapin luontokeskus	33 100
Luontokeskus Siida	79 731
Kiehininen (UKK puisto)	11 734
<b>YHTEENSÄ</b>	<b>137 865</b>

*Suunnittelualueella sijaitsevien luontokeskusten käyntimäärät 2020. Lähde: Metsähallituksen ASTA -asiakastietojärjestelmä.*

Alueen kansallispuistot ovat väkimäärällä mitaten suunnittelualueen suosituimpia käyntikohteita. Näistä Urho Kekkonen kansallispuisto oli ylivoimaisesti suosituin 372 304 käyntimäärällä vuonna 2020. Erämaisen Lemmenjoen kansallispuiston käyntimäärä oli 21 685 ja Ylläs-Pallastunturin suunnittelualueella sijaitsevan osan 33 000 vuonna 2020. Pallas-Yllästunturin kansallispuistosta vain 20 prosenttia sijaitsee suunnittelualueella.

Retkeilyn suosio on tasaisesti lisääntynyt. Vuosien 2011 ja 2020 välillä suojele- ja retkeilyalueiden käyntimäärät lisääntyivät 25 prosentilla.

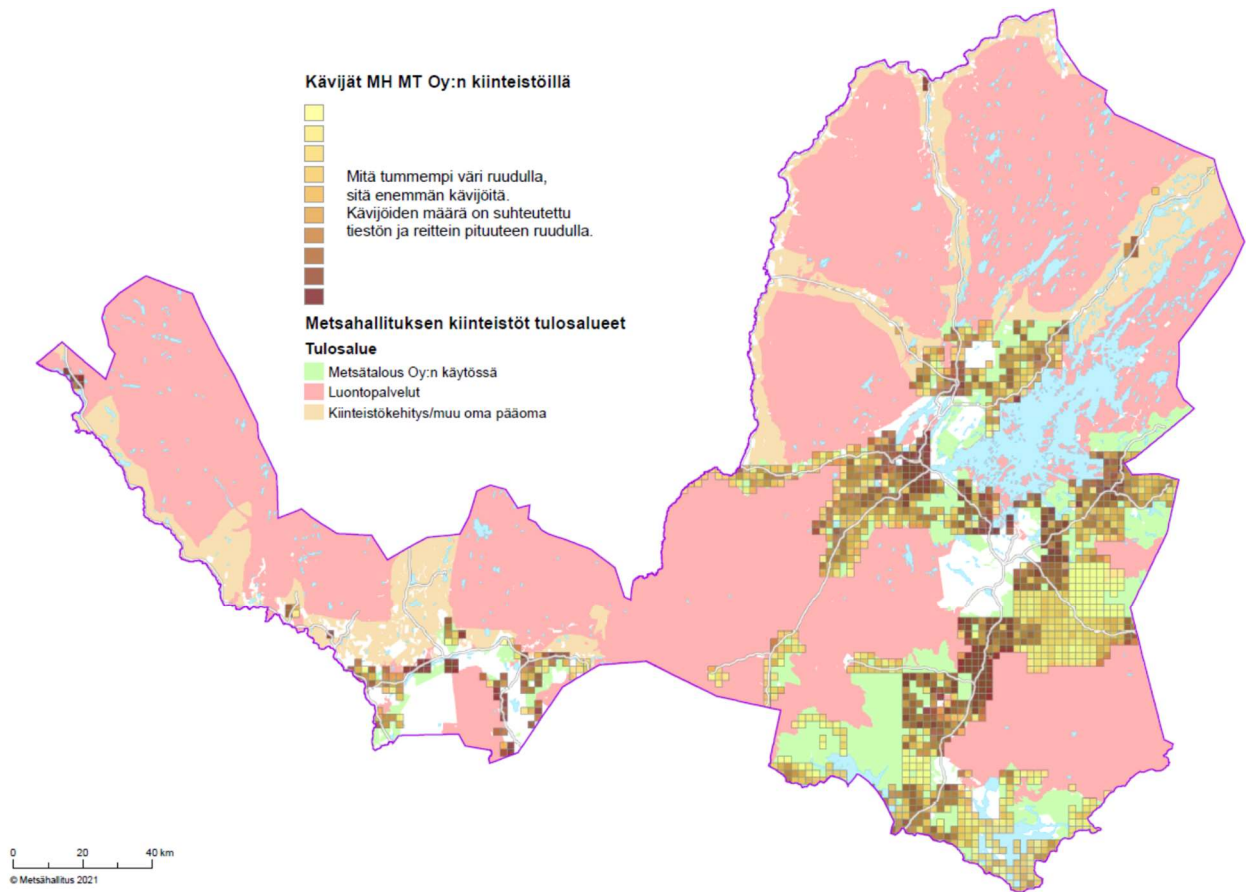
Saamelaimuseon ja Ylä-Lapin Luontokeskus Siidan laajennus, remontointi ja näyttelyn uudistaminen valmistuu vuonna 2022. Inarin kunnan matkailuinfoyhteistyö toimii Ivalon palvelupisteessä ja Saariselän palvelupisteessä sekä Enontekiön kunnan matkailuinfoyhteistyö Hetassa Tunturi-Lapin ja Kilpisjärven luontokeskuksissa. Matkailuinfo palvelu luontokeskuksissa on merkittävä osa alueellista matkailupalvelua ja asiakastytyvääisyyttä, ja se parantaa asiakaskokemuksessa yhden luukun palvelun toteutumista.

Tunturi-Lapin luontokeskus saa Luontopalvelujen TOBE Low Carbon -hankkeen myötä maalämpöjärjestelmän öljylämmityksen tilalle, ja se vastaa osaltaan asiakkaiden kokemukseen toiminnan kestävyuden ja hiilijalanjäljen pienentämisen toimintana. Kilpisjärven luontotalon nimi muutettiin Kilpisjärven luontokeskukseksi, ja toimintaa kehitettiin ympärivuotiseksi vakituisen asiakasneuvojan rekrytoinnin mahdollistamana parantaen asiakastytyvääisyyttä vahvasti kasvavan matkailualueen palveluissa. Luontokeskuksista Utsjoen luontotalo paloi menneellä kaudella, ja uutta ei rakennettu. Tankavaaran luontokeskuksesta ja Lemmenjoen luontotuvista luovuttiin.

Saamelaisten kotiseutualueella ajantasaista opastusta ja viestintää on ylläpidetty kehittämällä luontoon.fi-, Lundui.fi-, metsa.fi- ja eraluvat.fi-verkkopalveluita sekä retkikartta.fi -palvelua.

Monikäyttömetsien osalta käyntimääriä ei kävijäseurannan keinoin seurata. Tässä suunnitelmassa on arvioitu Telian matkapuhelinverkon käyttödata-analyysillä kävijäjoukon liikkumista ja jakautumista monikäyttömetsien metsäautotiestöllä. Aineistoa tulkitessa on otettava huomioon, että Pohjois-Suomessa matkapuhelinverkon kattavuudessa on isoja katvealueita. Tämän vuoksi aineisto on suuntaa antava, eikä sen perusteella voida myöskään täysin luotettavasti kertoa tarkkoja käyntimääriä. Näyttää kuitenkin siltä, että suunnittelualueen monikäyttömetsien osalta eniten houkuttavat Saariselän ja Inarijärven lähialueet.





*Kävijämäärät suunnittelualueen monikäyttömetsien metsäautotiestöllä. Mitä tummempi väri on ruudulla, sitä enemmän on alueella kävijöitä. Lähde: Telian kävijämäärädata puhelinverkkoruuduittain (2 km x 2 km), Maanmittauslaitoksen liikenneverkkoaineisto ja Metsähallituksen paikkatietojärjestelmä.*

Myydyt ja vuokratut tontit sekä maanmyynnit ja ostot

Vuonna 2020 suunnittelualueelta myytiin 11 kappaletta kaavoitettua tonttia ja vuokrattiin 15 kappaletta. Tonttikauppa keskittyy Inarissa Saariselän matkailukeskukseen. Enontekiön kaupat ovat tapahtuneet Muotkajärven alueella sekä Kilpisjärvellä. Tonttien luovutusmäärät saamelaiden kotiseutualueen matkailukeskuksissa ovat pysytelleet viime vuosina samalla tasolla. Kysyntää on ollut eniten Saariselän alueella. Kysyntää olisi myös isojen vesistöjen rannoilla, mutta kaavoitettuja tontteja ei niiden rannoilta löydy tällä hetkellä. Uudet kaava-alueet herättävät aina kuluttajien mielenkiintoa. Liikerakentamiseen tarkoitettuihin tontteihin on ollut jonkin verran kiinnostusta.

Maanmyyntejä tai ostoja ei tehty suunnittelualueella vuonna 2020.

Tuotettu energia

Vuonna 2020 suunnittelualueelta ei ollut lainkaan varsinaisia energiapuun toimituksia, mutta jatkoa ajatellen sopimuksia toimituksista on tehty. Pienasiakkaille toimitettava kotitarvepuu

menee oletettavasti pääosin polttopuuksi. Kotitarvepuuta kotitalouksien energianlähteeksi toimitettiin 3,7 gigawattituntia (GWh).

Suunnittelualueella sijaitsee kolme 1990-luvulla rakennettua tuulivoimalaa Enontekiön Lammasoivilla. Myllyt olivat kuitenkin pysähdyksissä koko vuoden 2020 eikä tuulienergiaa tuotettu lainkaan. Kunnossa ollessaan myllyt tuottaisivat yhteensä noin 1–2 gigawattituntia vuodessa.

Turpeentuotantoa saamelaiden kotiseutualueella ei ole.

<b>Tuotetun energian määrä</b>	<b>2020</b>
Puu, GWh (toimitusmäärä)	3,7
Tuulivoima, GWh (vuokratut tuotantoalueet)	0
Turve, GWh (vuokratut suot)	0

*Tuotettu energia suunnittelualueella vuonna 2020. Lähde: Metsähallituksen paikkatietojärjestelmä.*

Kullanhuudonta ja malminetsintä

Kullanhuudonta on keskittynyt Inarin kunnassa Saariselkä–Kuttura välille Kutturantien molemmin puolin ja Ivalojoen alueelle sekä Lemmenjoen kansallispuistoon. Sodankylän kunnassa kullansuon kohteena on pääasiassa Tankavaaran seutu, Tankajoen yläjuoksu ja Lismajokivarsi Vuotsossa. Vuoden 2020 lopussa kullansuudontalupia oli Inarin kunnassa ja Lapin paliskunnan alueilla yhteensä 317 kappaletta ja niiden pinta-ala oli 1 355 hehtaaria.

Kaivosviranomaisena toimii Turvallisuus- ja kemikaalivirasto, Tukes. Ennen uusien malminetsintä- ja kullansuudontalupien myöntämistä Tukes pyytää niistä lausunnot Metsähallitukselta, paliskunnalta, saamelaiskäräjiltä, kunnalta ja Lapin elinkeino-, liikenne- ja ympäristökeskukselta. Tukes vastaa kullansuudontalupa-alueiden valvonnasta. Lapin ELY-keskus valvoo koneellisen kullankaivuun edellyttämien ympäristölupien noudattamista. Metsähallitus hoitaa kullankaivajien maastoliikenne- ja puuluvat. Metsähallitus toimii tiiviissä yhteistyössä eri viranomaisten kanssa ja osallistuu yhdessä kullansuudonta-alueiden tarkastuksiin.

Kullansuudontaan oikeuttavilla kaivospiireillä (28 kpl) kaivosoikeus päättyi 1.7.2020. Kaivosoikeuden päättymisen jälkeen kaivospiirien haltijoilla on kaksi vuotta aikaa jälkihoito- ja maisemointitöihin. Samalla päättyi myös koneellinen kullankaivuu Lemmenjoen kansallispuistossa, ja kaivajien on tuotava kaikki koneet ja laitteet pois kansallispuistosta. Kaivoslain mukaan kaivospiirien haltijoilla on etuoikeus hakea kullansuudontalupaa oman kaivospiirinsä alueelle.

Voimassa olevia malminetsintälupia taikka toiminnassa olevia kaivoksia suunnittelualueella ei ole.

<b>Kullanhuudonta ja malminetsintä suunnittelualueella</b>	<b>HA</b>	<b>KPL</b>
Kullanhuudontaluvat	1 355	317
Malminetsintäluvat	0	0

*Kullanhuudonta- ja malminetsintäluvat suunnittelualueella vuonna 2020*

## Metsätalouden tiestö

Metsätalouden tiestö on mitoitettu ja rakennettu metsätalouden harjoittamisen tarpeisiin. Tiestön tärkein tehtävä on puutavaran toimitusten turvaaminen. Myös teiden kunnossapidon tavoitteet perustuvat metsätalouden tarpeisiin.

Metsäautotiestöllä on kuitenkin tärkeä merkitys myös muiden elinkeinojen harjoittamisen ja virkistyskäytön kannalta. Kokonaisliikennemäärästä huomattavasti suurempi osuus on muuta kuin metsätalouden harjoittamiseen liittyvää liikennettä. Eteläisemmän Lapin luonnonvarasuunnitteluprosessin yhteydessä vuonna 2018 selvitettiin raskaan liikenteen osuutta metsäautoteiden kokonaisliikennemäärästä. Tässä selvityksessä raskaan liikenteen osuus oli noin 14 prosenttia ja kevyen liikenteen osuus noin 86 prosenttia kokonaisliikennemäärästä. Samankaltainen tulos saatiin, kun metsäautoteiden liikennemääriä selvitettiin vuonna 2017 Keski- ja Pohjois-Pohjanmaan luonnonvarasuunnitelmaa varten. Koska metsätalouden mittakaava suunnittelualueella on verrattain pieni, on luultavaa, että kevyen liikenteen osuus saamelaiden kotiseutualueen metsäautotiestön kokonaisliikennemäärästä on vieläkin suurempi. Metsäautoteiden käytöstä kysyttiin avoimessa karttakyselyssä. Vastauksien perusteella kevyen liikenteen osuus liittyy suurimmalta osin metsien virkistyskäyttöön, tärkeimpinä aktiviteetteina luonnontuotteiden keruu, metsästy, kalastus ja ulkoilu.

Menneellä kaudella uusia metsäautoteitä rakennettiin vuosien 2011 ja 2019 välillä 20 kilometriä ja peruskorjattiin 162 kilometriä. Metsätalouden hakkuiden määrän pienentyessä myös tarve tienpidolle on vähentynyt. Tienpitoon vuosittain käytettävä rahamäärä on laskenut edellisen suunnittelukauden alun lukemista noin 200 000 eurolla.

<b>Tiestön määrä (pituus tieluokittain)</b>	<b>km</b>
Runkotie	173
Aluetie	459
Varsitie	1 474
Osakkuustie	390
Yhteensä	2 496

*Tiestön pituus suunnittelualueella tieluokittain vuonna 2020, kilometriä. (Lähde: Metsähallituksen paikkatietojärjestelmä.)*

<b>Tienpitoon käytetty raha, €/vuosi</b>	<b>2020</b>
Rakentaminen ja peruskorjaus	218 047
Tienhoito	23 817
Osakkuustiet	6 000
Yhteensä	247 864

*Tienpitoon käytetty rahamäärä suunnittelualueella vuonna 2020, euroa. (Lähde: Metsähallituksen talouden seurantajärjestelmä SAP.)*

## Terveyshyödyt

Metsähallitus selvittää käyttäjien kokemia hyvinvointi- ja terveysvaikutuksia osana kohteilla tehtäviä kävijätutkimuksia ja selvityksiä. Tulokset osoittavat luontoon liittyvien aktiviteettien merkityksen ihmisen hyvinvoinnille: suurin osa vastanneista koki käynnin lisänneen fyysistä, psyykkistä ja sosiaalista hyvinvointiaan merkittävästi.

<b>Koetut hyvinvointi- ja terveysvaikutukset</b>	<b>asteikolla 1 - 5</b>
Kansallispuisto- ja retkeilyaluekävijät	4,41
Kalastajat	4,30
Metsästäjät	4,44

*Koetut terveys- ja hyvinvointivaikutukset saamelaisten kotiseutualueen valtion maa- ja vesialueilla vuonna 2020, asteikolla 1–5 (1 = käynti ei lisännyt lainkaan koettua hyvinvointia, 5= käynti lisäsi erittäin paljon koettua hyvinvointia). Lähde: Metsähallituksen ASTA-asiakastietojärjestelmä. Kalastajien ja metsästäjien osalta keskiarvot perustuvat saamelaisten kotiseutualueella sijaitsevien pyyntilupa-alueiden tuloksiin.*

Kansallispuistojen ja retkeilyalueiden tutkimuksissa vastaajia pyydetään lisäksi arvioimaan käynnin tuottamaa terveys- ja hyvinvointivaikutusta myös rahallisesti. Kysymyksen ohjeissa kehoitettiin vertaamaan rahallista arvoa kaupallisiin palveluihin, kuten esimerkiksi kuntosalikäyntiin (5 euroa), kylpyläkäyntiin (20 euroa) tai konserttiin (100 euroa). Kävijätutkimuksissa vastaajilta saatu arvio terveys- ja hyvinvointivaikutusten rahallisesta arvosta vaihteli ja keskiarvo asettui noin 720,00 euroon. Yksittäisissä vastauksissa vaihteluväli oli muutamasta kymmenestä eurosta jopa tuhansiin euroihin.

## Sidosryhmäytyvyisyys

Metsähallitus mittaa vuosittain kumppanien ja sidosryhmien käsitystä toiminnastaan ja maineestaan. Tutkimuksessa pureudutaan Metsähallituksen maineeseen niin liiketoimintojen kuin julkishallinnollisten tehtävien tasolla.

Viimeisin tutkimus toteutettiin vuoden 2020 lopussa, ja siinä selvitettiin Metsähallituksen oman maineen lisäksi sitä, minkälaisena Metsähallituksen maine nähtiin verrattuna valtion muihin liikelaitoksiin. Kyselyyn saatiin kaikkiaan 461 vastausta.

Koko maan tasolla Metsähallitus sai mainekyselyssä 44 pistettä, joka tarkoittaa arvosanana kohtalaista (asteikko: 0–24 heikko, 25–49 kohtalainen, 50–74 hyvä, 75–100 erinomainen). Käsitys Metsähallituksesta suhteessa muihin toimijoihin oli niin ikään kohtalainen.

Maineen osatekijöiden\* arvioinnissa kyselyyn saatiin 70 vastausta Lapista. Otoksen pienen koon vuoksi kyselyn tuloksia ei voi kohdistaa suoraan saamelaisten kotiseutualueelle. Koko Lapin osalta Metsähallitusta arvioitiin muuta maata kriittisemmin. Lapin osalta pistemääräksi saatiin 37, arvosana oli kuitenkin kohtalainen.

Kaikkiaan maineen taso on hieman noussut pistemääriä tarkasteltaessa. Arvosanan kokonaistaso on säilynyt kohtalaisena. Maineen osatekijöistä tärkeimmät vahvuudet ovat

- o luotettavuus
- o tasa-arvon ja yhdenvertaisuuden toteuttaminen
- o luonnon hyvinvointi- ja terveysvaikutusten saatavuuden edistäminen

Maineen osatekijöiden tärkeimmät kehittämisalueet taas ovat

- o eri osapuolten tarpeiden kuuntelemisen, ymmärryksen ja yhteensovittamisen parantaminen
- o valtion maiden ja vesien ylisukupolvisen tuoton entistä parempi turvaaminen
- o kritiikin arvostus toimintaa kehitettäessä

\*Maineen osatekijöitä mitattiin sillä, miten hyvin tai huonosti annettu väittämä kuvaa Metsähallitusta. Eri väittämiä oli 18 kappaletta. Väittämät käsittelivät esimerkiksi sitä, miten Metsähallitus tuottaa tuloja valtiolle, edistää aluetaloutta ja työllistää, on luotettava, toimii vastuullisesti, on luonnonvarojen ja kestävän käytön huippuosaaja, kuuntelee ja ymmärtää ja niin edelleen.

Paikallis- ja aluetaloudelliset vaikutukset

Suunnittelualueen eränkävynnin mahdollisuudet ovat erinomaiset, ja kiinnostavat laajasti myös muualta tulevia metsästäjiä ja kalastajia. Näin ollen myös eränkävynnin aluetaloudelliset kokonaistulovaikutukset ovat merkittävät. Eräpalvelujen metsästys- ja kalastusasiakkaiden kokonaistulovaikutukset suunnittelualueella vuonna 2020 olivat 6,43 miljoonaa euroa ja työllisyysvaikutus 49 henkilötyövuotta.

Alueen suurten kansallispuistojen ja erämaisten suojele- ja retkeilyalueiden kokonaisuus houkuttelee vuosittain runsaasti kävijöitä. Suojelualuematkailun vaikutukset aluetalouteen ovatkin varsin merkittävät. Vuosi 2020 oli koronapandemian vuoksi varsin poikkeuksellinen myös matkailijaprofiilin osalta. Ulkomaiset matkailijat puuttuivat alkutalvea lukuun ottamatta lähes kokonaan, ja kevättalven osalta kävijämäärät romahtivat myös kotimaisten kävijöiden osalta. Sen sijaan kesällä ja syksyllä kotimaisten matkailijoiden määrä kohosi ennätyslukemiin. Poikkeuksellisten olojen vuoksi suojelualuematkailun paikallistaloudellisia vaikutuksia vuoden 2020 osalta ei ole voitu luotettavasti laskea, vaan laskelma perustuu vuoden 2019 lukuihin.

**Suojelualuematkailun sekä Eräpalvelujen  
lupa-asiakkaiden aluetaloudelliset  
vaikutukset**

	Tulovaikutus, milj €	Työllisyysvaikutus, HTV
Metsästäjät ja kalastajat	6,43	49
Kansallispuistot	29	226
Retkeilyalueet ja muut suojelukohteet	10,8	98
<b>YHTEENSÄ</b>	<b>46,23</b>	<b>373</b>

*Metsästäjien ja kalastajien sekä suojelualuematkailijoiden aluetaloudellinen vaikutus suunnittelualueella vuonna 2020. Lähde: Metsähallituksen ASTA-asiakastietojärjestelmä, riistatalouden suunnittelu- ja seuranta järjestelmä RSSJ, kalastuksen suunnittelu- ja seuranta järjestelmä KSSJ.*

*\*Pienriistalupien osalta mukaan on laskettu seuraavat lupa-alueet: Karigasniemi, Paistunturi, Kaldoaivi, Nuorgam, Näätämö, Vätsäri, Kaamanen, Muotkatunturi, Angeli, Hammastunturi, Kuttura, Tsarmitunturi, Käsivarsi, Hetta-Karesuvanto, Näkkälä, Nunnanen, Lokka-Porttipahta. Hirvilupien osalta mukaan on laskettu: Enontekiö, Sevettijärvi-Partakko, Muotkatunturi, Lemmenjoki, Hammatunturi-Kuttura, Tsarmitunturi-Kessi ja Utsjoki.*

*Kalastuslupien osalta mukaan on laskettu seuraavat vapalupa-alueet: Lätäsenon kalastusalue, Enontekiön erämaa, Palojoki-Hietajoki, Ounasjoki-Käkkälöjoki-Pöyriajoki, Lemmenjoen kansallispuisto, Urho Kekkonen kansallispuisto, Inarin erämaa, Näätämöjoki, Ivaloajoki, Lutto-Suomujoki, Vetsijoki, Utsjoki, Utsjoen erämaa, Juutuanjoki, Inarin retkeilyalue, Inarijärvi, Kaamasjoki-Kielajoki.*

*\*\* Tuloksiin on laskettu mukaan seuraavat alueet: Lemmenjoen kansallispuisto (100 %), Urho Kekkonen kansallispuisto (80 %), Pallas-Yllästunturin kansallispuisto (20 %) ja Inarin retkeilyalue (100 %).*

**Metsätalouden aluetaloudelliset vaikutukset vuonna 2019**

Suunnittelualueelta hakatun puuston osuus metsäteollisuuden liikevaihdosta, milj. euroa	34,3
Suunnittelualueen puusta peräisin olevat työpaikat kerrannaisvaikutuksineen, HTV	62

*Metsätalouden aluetaloudellinen vaikutus suunnittelualueella vuonna 2019. Lähde: Metsähallituksen talous- ja toiminnanohjausjärjestelmät, Luonnonvarakeskuksen metsätilastot.*

## Metsähallituksen rahankäyttö alueella

### **Metsähallituksen rahankäyttö alueella 2020**

**MILJ. EUROA**

Palkat	2,99
Ostetut palvelut: Kiinteistökehitys	0,032
Ostetut palvelut: Luontopalvelut ja Eräpalvelut	1,68
Ostetut palvelut: Metsähallitus Metsätalous Oy	1,5*
Verot: kiinteistövero	0,045
Verot: Luontopalvelut ja Eräpalvelut alv	0,2
Verot: yhteisövero	0,4

*Metsähallituksen rahankäyttö saamelaisten kotiseutualueella vuonna 2020. Lähde:  
Metsähallituksen talousjärjestelmä.*

Erilaisia palveluja ostettiin ulkopuolisilta yrityksiltä noin 3,2 miljoonalla eurolla, josta Luontopalvelujen ja Eräpalvelujen ostamien palvelujen osuus oli 1,68 miljoonaa euroa ja liiketoimintojen noin 1,55 miljoonaa euroa. Puun myyntituloista maksettavaa yhteisöveroa Metsähallitus maksoi noin 400 000 euroa. (\*Metsähallitus Metsätalous Oy:n puunhankinnan kustannuksia seurataan koko Lapin tasolla, saamelaisalueella ostettujen palvelujen osuus on arvio suhteessa korjatun puun määrään.)

## Saamelaiskulttuuri

Suomessa on noin 10 000 saamelaista, joista noin kolmannes asuu saamelaisten kotiseutualueella. Suomessa asuvat saamelaiset jakaantuvat kolmeen kieliryhmään: pohjoissaamelaisiin, inarinsaamelaisiin ja kolttasaamelaisiin. Kaikki kolme kieltä ovat uhanalaisia, häviämisaarassa ovat erityisesti inarinsaame ja koltansaame. Suomessa pohjoissaamen puhujia on noin 2 000, inarinsaamen puhujia 300–400 ja koltansaamen puhujia noin 300. Saamelaisilla on kotiseutualueellaan kieltään ja kulttuuriaan koskeva itsehallinto.

Saamelaisella kulttuurilla on vahva kytkös perinteisiin elinkeinoihin, kalastukseen, metsästykseseen, keräilyyn, käsityöhön ja poronhoitoon. Kulttuuri on kiinteästi sidoksissa luonnonvaroihin ja niiden kestäväan käyttöön. Saamelainen kulttuuriympäristö näyttää usein koskemattomalta, vaikka alue on aktiivisessa käytössä perinteisissä elinkeinoissa. Karkeasti arvioituna saamelainen maisema sijoittuu luonnonmaiseman ja kulttuurimaiseman välimaastoon. Luonnonmaisemalta näyttävä alue sisältää saamelaisessa maisemassa tarinoita maankäytöstä, sukujen paikoista, alueiden käyttötavoista, kulkureiteistä, luonnon resursseista, eri syistä vältettävistä alueista ja pyhistä paikoista, joista ei ole juuri mitään merkkiä paikan päällä.

Elinkeinoista poronhoidolla on suurin kulttuurinen merkitys ja myös huomattava merkitys itsenäisenä elinkeinona ja tulonlähteenä. Kotiseutualueella toimii noin 27 prosenttia koko Suomen poronomistajista (13 paliskuntaa ja noin 1 250 poronomistajaa).

Metsästyks, kalastus ja keräily ovat edelleen olennainen osa saamelaisten ravinnon ja käsitöiden raaka-aineiden hankintaa. Saamelainen käsityö, Sámi duodji, on perinteisesti käsitöitä käytännön

tarpeita varten. Materiaalit saadaan läheltä luonnosta. Porosta ja puusta hyödynnetään lähes kaikki osat: sarvien, pahkojen ja puuaineksen lisäksi luut, suonet, parkki, tuohi ja juuret. Metsästyksen osalta tärkeimmät riistalajit ovat riekko ja hirvi. Saamelaisessa pyyntikulttuurissa riekon pyynti tapahtuu ansoilla.

Vaikka suuri osa saamelaisista saa nykyisin toimeentulonsa muista elinkeinoista, perinteisten elinkeinojen merkitys on huomattava saamelaisen kulttuurin ja saamen kielen harjoittamisen edellytysten turvaamisen kannalta.

## LIITTEET

1. Metsähallituksen hoidossa olevat kulttuurihistorialliset arvokohteet - **mukaan lopulliseen suunnitelmaan**
2. Akwè: Kon -työryhmän arvio suunnitelman vaikutuksista saamelaiskulttuurin - **mukaan lopulliseen suunnitelmaan**
3. Osallistamismenetelmät - **mukaan lopulliseen suunnitelmaan**
4. Suunnitteluun osallistuneet työryhmät - **mukaan lopulliseen suunnitelmaan**
5. Menneen kauden mittarit - **mukaan lopulliseen suunnitelmaan**
6. Lausunnot ja käsittely - **mukaan lopulliseen suunnitelmaan**
7. Saamelaiskäräjälain 9§:n mukaiset neuvottelut - **mukaan lopulliseen suunnitelmaan**
8. Natura luontotyyppien edustavuus ja luonnontilaisuus - **mukaan lopulliseen suunnitelmaan**
9. **Metsien hoito ja käyttö, paliskuntakohtaiset metsäsuunnitelmat** - **mukaan lopulliseen suunnitelmaan**
10. Toimintaohjelman vaikutukset ja seuranta - **mukaan lopulliseen suunnitelmaan**
11. Suunnittelualueen maankäyttökartta