



Uudenmaan liitto
Nylands förbund



Nylandsprogrammet 2022-2025

Miljörapport

Utkast 27.9.2021

Nylands förbund 2021

Nylands förbund 2021

**Uudenmaan liitto // Nylands förbund
Helsinki-Uusimaa Regional Council**

Estersporten 2 B • 00240 Helsingfors • Finland
+358 9 4767 411 • toimisto@uudenmaanliitto.fi
uudenmaanliitto.fi • [@Uudenmaanliitto](https://www.instagram.com/Uudenmaanliitto)

Innehåll

1. Inledning	6
2. Nylandsprogrammets mål och strategiska riktlinjer	7
2.1 Nylands framtidsbilder ligger till grund för programmet	7
3. Arbetet med Nylandsprogrammet och miljörapporten	9
3.1 Konsekvensbedömningen	10
3.2 Bedömning av hur processen genomfördes	11
4. Nylands miljö – nuläge, problem och skyddsmål	12
4.1 Omvärldsanalys	12
4.2 Influensområdets miljö – nuläge och särdrag	13
4.2.1 Biologisk mångfald och ekologisk status	13
4.2.2 Vattendrag och vattenresurser	14
4.2.3 Växthusgasutsläpp och luftkvalitet	15
4.2.4 Användning av marksubstanser samt förorenade markområden	17
4.2.5 Buller	17
4.3 Miljöskyddsmål samt planer och program som Nylandsprogrammet anknyter till	18
4.3.1 Klimatförändringen	18
4.3.2 Biologisk mångfald	18
4.3.3 Vattenvård och havsvård	19
4.3.4 Avfallshantering, cirkulär ekonomi och vattentjänster	19
4.3.5 Markanvändning	20
5. Bedömning av Nylandsprogrammets konsekvenser	22
5.1 Utgångspunkter och osäkerhetsfaktorer	22
5.2 Nylandsprogrammets synergier och samlade konsekvenser	23
5.3 Åtgärder i relation till förändringarna i omvärlden	25
5.4 Förslag till åtgärder för att mildra skadliga konsekvenser	26
5.5 Miljöns utveckling om landskapsprogrammet inte genomförs (0+-alternativet)	26

6.	Genomförande av Nylandsprogrammet, uppföljning och indikatorer	29
6.1	Genomförande av programmet.....	29
6.2	Uppföljning och indikatorer	29
7.	Sammandrag	31
	Bilaga 1: Växelverkan under arbetet med Nylandsprogrammet och konsekvensbedömningens arbetsfaser	32
	Bilaga 2: Konsekvensbedömningsmatris för Nylandsprogrammet	33

Presentationensblad

Publikation

Nylandsprogrammet 2022–2025. Miljörapport

Utgivare

Nylands förbund

Rapporten är utarbetad av

Nylands förbund

Seriens namn och nummer

Utgivningsdatum

ISBN

ISSN

Språk

svenska

Sidor

33

Sammanfattning

Nylands landskapsprogram för åren 2022–2025 går under benämningen Nylandsprogrammet. I miljörapporten beskrivs den konsekvensbedömning som har gjorts under arbetet med att utforma Nylandsprogrammet samt programmets sannolikt mest betydelsefulla miljökonsekvenser i enlighet med SMB-lagen (200/2005).

Programmet har tre prioriteringar för den strategiska utvecklingen: Ett miljösamt Nyland, Ett framgångsrikt Nyland och Ett lyckligt Nyland. Inom varje prioritering finns det tre mål, som ska uppnås med hjälp av olika åtgärdsdelheter. Konsekvenserna av de utvecklingsprioriteringar och utvecklingsåtgärder som tagits med i Nylandsprogrammet har bedömts i relation till människorna, levnadsförhållandena och trivsamtheten, naturförhållandena och naturresurserna, luften och klimatet, den biologiska mångfalden, regionstrukturen, landskapet och den byggda miljön samt rörligheten och ekonomin. Konsekvensbedömningar gjordes under hela den tid programmet bereddades. Med hjälp av bedömningen försöker man säkerställa överensstämmelse med de mål som satts upp för programmet och principerna för hållbar utveckling.

Programmet har mycket positiva effekter för dämpandet av klimatförändringen, landskapets ekonomiska utveckling och människor och välmående. Programmets strategiska mål är att landskapet ska vara klimatneutralt år 2030. Detta mål stöds särskilt av smarta och resurskloka lösningar som främjar förnybara energiformer och cirkulär ekonomi och som stärker en grön tillväxt. Man stöder landskapets konkurrenskraft genom att stärka kompetensen, utbildningen, ny teknik, innovationer och nätverk, locka till investeringar och förbättra förutsättningarna för arbetslivet och näringslivet. När miljön och ekonomin stärks har det positiva effekter även för människornas levnadsförhållanden och välmående, men välmåendet stärks också av programmets åtgärder i anknytning till sysselsättning, integration, jämlikhet och jämställdhet. Konsekvenserna för naturförhållandena och naturresurserna, regionstrukturen och miljön samt rörligheten är i huvudsak positiva. Det finns motstridiga konsekvenser i anknytning till en tätare bebyggelsestruktur och multilokalitet, den offentliga/kommunala ekonomin samt rekreationsområden och en eventuell ökad rekreationsbelastning. Motstridigheter har identifierats även när det gäller ekonomisk tillväxt och användningen av naturresurser. Programmet beräknas inte få enbart negativa konsekvenser för något av de teman som har bedömts.

Nyckelord

Nylandsprogrammet, regional utveckling, konsekvensbedömning, miljökonsekvenser

Övriga uppgifter

Ympäristöselostus löytyy myös suomeksi.

1. Inledning

Landskapsprogrammet är en sådan plan som ska bedömas i enlighet med lagen om bedömning av miljökonsekvenserna av myndigheters planer och program (200/2005), nedan SMB-lagen. Lagen och den förordning (347/2005) som kompletterar lagen innehåller bestämmelser om en allmän skyldighet att bedöma miljökonsekvenserna i samband med beredningen av planer och program. Den myndighet som ansvarar för programmet svarar för bedömningen.

Nylands landskapsprogram för åren 2022–2025 går under benämningen Nylandsprogrammet. I denna miljörapport bedöms de sannolikt viktigaste miljökonsekvenserna av de prioriteringar och utvecklingsåtgärder som tagits med i Nylandsprogrammet i relation till människorna, levnadsförhållandena och trivsamheten, naturförhållandena och naturresurserna, luften och klimatet, den biologiska mångfalden, bebyggelsestrukturen, landskapet och den byggda miljön samt rörligheten och ekonomin. Med hjälp av bedömningen försöker man säkerställa överensstämmelse med de mål som satts upp för programmet och principerna för hållbar utveckling.

2. Nylandsprogrammets mål och strategiska riktlinjer

I landskapsprogrammet presenteras sådana utvecklingsmål för området som grundar sig på landskapets särdrag och möjligheter. Målet med Nylandsprogrammet är att utveckla livskraften och välfärden i Nyland. Programmet har utarbetats i samarbete med olika aktörer i landskapet.

Enligt Nylandsprogrammets vision ligger Nyland rejält före år 2030. Detta betyder att Nyland inte bara är det landskap som är Finlands lokomotiv, utan även en aktiv och företagsam föregångare i internationella sammanhang. Nyland ligger rejält före

- i dämpandet av klimatförändringen. Målet är ett klimatneutralt landskap år 2030. Detta ambitiösa och ansvarsfulla mål främjas genom att man stöder samarbete mellan olika aktörer, nätverksbildning och forsknings-, utvecklings- och innovationsverksamhet. Genom att utveckla nya lösningar för dämpandet av klimatförändringen är Nyland en vägvisare som är större än sin storlek och en skapare av möjligheter på en global skala.
- i ekonomisk konkurrenskraft. Målet är att vara EU:s mest innovativa område och att de nyländska utgifterna för forskning och utveckling ska höjas till 5 procent av landskapets bruttonationalprodukt före 2030. Nyland har enligt internationella jämförelser redan nu den bästa miljön för utländska investeringar. Konkurrenskraften bygger på internationella partnerskap, sakkunskap och nätverk, högteknologi och lösningar som stöder en grön tillväxt samt på, i internationell jämförelse, trivsamma stadsmiljöer, välfärdstjänster och den nyländska naturen. Till Nyland koncentreras sakkunskap och sådana arbetstillfällen som på grund av de särdrag som kännetecknar landskapets verksamhetsmiljö i praktiken inte kan placeras någon annanstans i Finland.
- i välfärd. Nyland erbjuder sina invånare de bästa möjligheterna till ett gott och tryggt liv. Samtidigt som man tar sig igenom coronakrisen stärker man alla nylänningars delaktighet och jämlikhet genom att stödja välfärdssamhällets strukturer, satsa på utbildning och förebygga sociala problem. Målet är att Nyland ska uppnå en sysselsättningsgrad på 80 procent senast år 2030.

Man har som mål att trygga invånarnas välfärd inom ramen för naturens bärkraft. Genom att utveckla välfärden på ett ekologiskt, ekonomiskt, socialt och kulturellt hållbart sätt uppnår man även FN:s mål för en hållbar utveckling.

Nylandsprogrammet har tre prioriteringar för den strategiska utvecklingen: Ett miljösmart Nyland, Ett framgångsrikt Nyland och Ett lyckligt Nyland. Inom varje prioritering finns det tre mål, som ska uppnås med hjälp av olika åtgärdshelheter. Prioriteringarna och utvecklingsåtgärderna beskrivs närmare i Nylandsprogrammet.

2.1 Nylands framtidsbilder ligger till grund för programmet

De bilder av potentiella framtida vägar och fenomen samt framtidsscenarier som skapats för Nylandsprogrammet ligger till grund för arbetet med programmet och dess strategiska riktlinjer. Det har inte utarbetats några separata alternativ för Nylandsprogrammet och gjorts några bedömningar av

deras konsekvenser, utan arbetet med programmet grundar sig på en granskning av hur komplexa fenomen och framtidsbilder förhåller sig till varandra och på de slutsatser som dragits om dessa när det gäller vilka saker som Nylandsprogrammet under nästa genomförandeperiod särskilt bör påverka.

Ett verk som har gett input till utformningen av programmet är Framtidsboken för Nyland – stigar mot år 2050, som publicerades våren 2021. Boken består av 70 artiklar som är skrivna av forskare och sakkunniga inom olika samhällsområden, politiker och journalister. Nylands framtid granskas ur ett brett perspektiv via stora samhälleliga frågor såsom klimat, miljö- och energifrågor, rörlighet, arbete, ekonomi, internationalitet, kompetens och lycka.

I samband med beredningen av Nylandsprogrammet har det även gjorts en granskning av olika scenarier, vilken berättar om olika alternativa framtider för Nyland på lång sikt ur Nylands och nylänningarnas perspektiv. Scenarierna utgör skisser av möjliga framtider och beskriver viktiga utvecklingsförlopp och förändringsfenomen i framtiden i syfte att bidra med perspektiv och vägkost som förberedelse inför och sätt att påverka en osäker framtid och som stöd för beslutsfattande och regionutvecklingsarbete. Arbetet med att skissera upp, förstå och förutse en bild av framtiden samt de val som görs och beslut som fattas i dag har en viktig betydelse för hur väl man kan förbereda sig inför möjliga framtider.

Enligt scenarioarbetet har Nyland goda möjligheter att globalt föregå med gott exempel i fråga om att hitta lösningar på den ekologiska krisen. Om uppbromsning av klimatuppvärmningen, ett slut på överkonsumtionen av naturresurser och förhindrande av att den biologiska mångfalden försvinner utgör teman som genomsyrar all verksamhet, kan det bidra till uppkomsten av en hållbar livsstil i landskapet. I granskningen av olika scenarier spelar lösningarna på dessa utmaningar en nyckelroll för ett framgångsrikt Nyland med blicken vänd mot framtiden.

3. Arbetet med Nylandsprogrammet och miljörapporten

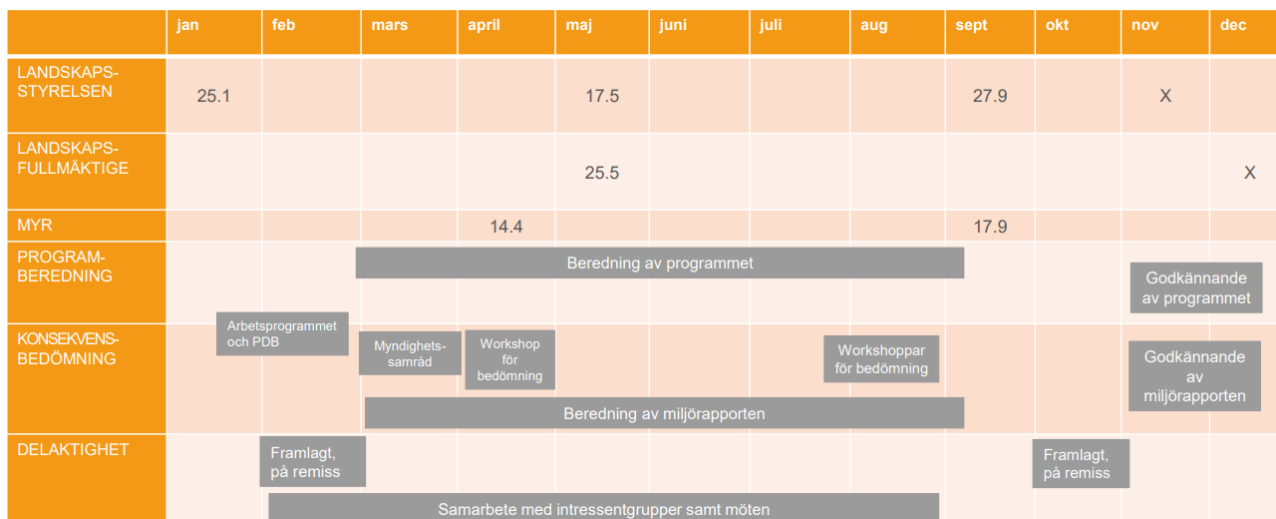
Nylands förbund har svarat för utarbetandet och konsekvensbedömningen av Nylandsprogrammet 2022–2025. Beredningen av programmet har styrts av en utsedd styrgrupp med medlemmar från Nylands förbunds ledningsgrupp, gruppledarna för ansvarsområdet regionutveckling och regionplanering samt projektcheferna för Nylandsprogrammet. En arbetsgrupp för Nylandsprogrammet har svarat för programberedningen som helhet. Programmet har beretts i tre temagrupper: Ett miljösmart Nyland, Ett framgångsrikt Nyland och Ett lyckligt Nyland.

Arbetet med Nylandsprogrammet inleddes i december 2020, då landskapsstyrelsen beslutade att programmet skulle inledas. Programmets plan för delaktighet och växelverkan bereddes i början av 2021 och godkändes av landskapsstyrelsen den 25 januari 2021. Nylands förbund kungjorde den 1 februari 2021 att beredningen av programmet och miljörapporten hade inletts och arbetsprogrammet och planen för deltagande och bedömning (PDB) var framlagda i trettio dagar. Det kom in ett yttrande om arbetsprogrammet och planen för deltagande och bedömning.

Nylandsprogrammet utarbetades i bred växelverkan med olika intressentgrupper. Alla möten för växelverkan hölls på grund av coronasituationen via fjärrförbindelser och man utnyttjade olika former av elektroniska verktyg och plattformar. Det ordnades ca 15 workshoppar till stöd för beredningen och utöver dem presenterades läget för beredningen av Nylandsprogrammet i samband med landskapsstyrelsens sammanträden. Under beredningens gång publicerades det även pressmeddelanden och artiklar om Nylandsprogrammet, vilka det var möjligt att kommentera.

Processen enligt SMB-lagen med att bedöma Nylandsprogrammets miljökonsekvenser inleddes samtidigt som man inledde arbetet med programmet. För konsekvensbedömningen och utarbetandet av miljörapporten i anknötning till bedömningen utsågs det ett SMB-team. Det fanns en företrädare för SMB-teamet i arbetsgruppen för Nylandsprogrammet, och på så sätt var konsekvensbedömningen nära kopplad till beredningen av programmet. Myndighetssamråd om SMB-processen hölls den 24 mars 2021 och den 14 april 2021 tillsammans med NTM-centralen i Nyland. Det ordnades totalt fyra workshoppar för konsekvensbedömningen. I figur 1 och bilaga 1 finns det en närmare presentation av den växelverkan som skett medan arbetet med programmet pågick samt av de olika arbetsfaserna i konsekvensbedömningen.

Nylands landskapsstyrelse beslutade vid sitt sammanträde den 27 september 2021 att Nylandsprogrammet och miljörapporten skulle läggas fram och att yttrande om dem skulle begäras.



Figur 1: Beredningsprocessen för Nylandsprogrammet och konsekvensbedömningen.

3.1 Konsekvensbedömningen

Bestämmelserna i SMB-lagen och SMB-förordningen har styrt bedömningen av Nylandsprogrammets miljökonsekvenser och arbetet med miljörapporten. Miljökonsekvensbedömningar enligt SMB-lagen gjordes under hela den tid som beredningen av Nylandsprogrammet pågick. Konsekvensbedömningen planerades in i beredningen av programmet i samband med utarbetandet av planen för deltagande och bedömning.

För konsekvensbedömningen inrättades det ett SMB-team, som bestod av två sakkunniga från Nylands förbund. En företrädare för SMB-teamet ingick i arbetsgruppen för Nylandsprogrammet, och på det sättet var konsekvensbedömningen också kopplad till beredningen av programmet. SMB-teamet hade till uppgift att planera genomförandet av konsekvensbedömningen, genomföra bedömningen tillsammans med dem som deltagit i arbetet med programmet och att utarbeta en miljörapport.

Bedömningen av Nylandsprogrammets konsekvenser gjordes i två faser och passades in med viktiga faser av programarbetet, så att den kunde påverka beredningen av programmet. Den första bedömningen gjordes i april 2021, när temagruppernas arbete var i den inledande fasen. I den första bedömningen identifierades de viktigaste potentiella konsekvenserna inom de teman som prioriterats, samt eventuella konsekvenser av ett 0+-alternativ. Målet var att identifiera de viktigaste konsekvenserna som man i temagrupperna borde ägna särskild uppmärksamhet åt. Bedömningen genomfördes genom en workshop på distans och som arbetsplattform användes det elektroniska arbetsrummet Howspace.

Den andra bedömningsomgången genomfördes i augusti 2021, då utkastet till program var färdigt och det hade fastställts preliminära utvecklingsåtgärder för de strategiska prioriteringarna. Även den andra bedömningen genomfördes genom workshoppar på distans. Det hölls tre workshoppar, dvs. en för varje strategisk prioritering. Förutom de som hade berett prioriteringarna deltog även en företrädare för NTM-centralen i Nyland i workshopparna. Som arbetsplattform användes arbetsrummet Mentimeter. De elektroniska arbetsplattformarna fungerade väl och tjänade målen för workshopparna. Diskussionen och interaktionen var möjligtvis inte lika aktiv som den skulle ha varit om workshopparna inte hade varit på distans, men detta hade sannolikt ingen betydande inverkan på resultatet av workshopparna, eftersom man samlade in synpunkterna i skriftlig form.

Prioriteringarnas konsekvenser bedömdes på en skala i åtta steg (mycket negativa konsekvenser – mycket positiva konsekvenser, inga konsekvenser, motstridiga konsekvenser). Resultaten av den andra bedömningsworkshoppens sammanställdes i en konsekvensbedömningsmatris (figur 5). Bedömningsworkshopparna påverkade ännu det slutliga programmet på så sätt att eventuella negativa konsekvenser och andra viktiga synpunkter på programmets innehåll som framkommit under workshopparna beaktades i samband med finslipningen av åtgärderna. Resultaten i bedömningsmatrisen justerades ännu efter workshopparna så att de motsvarade det slutliga programmet. Justeringarna ändrade bedömningsresultaten i huvudsak i en mera positiv riktning och det kan konstateras att programmets effekt förbättrades ännu efter bedömningsomgången som resultat av de ändringar som gjordes i samband med finslipningen av programmet. Konsekvensbedömningen och resultaten av workshopparna sammanställdes i miljörapporten.

3.2 Bedömning av hur processen genomfördes

En konsekvensbedömning ska producera sådan information som är väsentlig för beredningen, genomförandet och uppföljningen av det planerade. Detta lyckas bäst om konsekvensbedömningar görs under hela den tid som programmet bereds och särskilt i de faser där det träffas viktiga avgöranden som gäller planen. När det gäller Nylandsprogrammet var konsekvensbedömningen från första början nära sammankopplad med beredningen av programmet. De viktigaste faserna i konsekvensbedömningen, dvs. workshopparna, hölls så att bedömningarna vid så rätt tidpunkt som möjligt gav så väsentlig och viktig information som möjligt till stöd för beredningen. Samarbetet och kommunikationen mellan programberedningen och konsekvensbedömningen fungerade väl, vilket hade positiva effekter för både programberedningen och konsekvensbedömningen.

Enligt SMB-lagen ska konsekvenserna av olika alternativ bedömas. Beredningen av programmet har inbegripit en kontinuerlig bedömning av konsekvenserna och effekten av olika alternativ, vilken har gjorts inom ramen för planeringen. Medan arbetet med Nylandsprogrammet pågick utarbetades det inga alternativa program som det skulle ha varit möjligt att bedöma separat. Det slutliga programmet med sina strategiska prioriteringar och åtgärder är resultatet av det samarbete mellan intressentgrupper, den växelverkan, det sakkunnigarbete och den konsekvensbedömning som pågått medan programmet utarbetades. Beredningen av programmet och programmets innehåll vid tidpunkten i fråga har bedömts och dokumenterats i samband med två omgångar av konsekvensbedömning och konsekvensbedömningen av det slutliga programmet har tagits med i miljörapporten.

4. Nylands miljö - nuläge, problem och skyddsmål

4.1 Omvärldsanalys

I Nyland bor det över 1,7 miljoner människor, vilket är en tredjedel av hela landets befolkning. Helsingfors med omnejd är för närvarande en av de snabbast växande stadsregionerna i Europa och utgör Finlands enda storstadsområde. Liksom i det övriga Finland har befolkningsstrukturen även i Nyland klart åldrats under de senaste åren. För närvarande är var femte nylänning över 65 år. Den åldrande befolkningsstrukturen och en försämring av försörjningskvoten hejdas av en ökande invandring. Över hälften av dem som har ett främmande språk som modersmål bor redan i Nyland.

Det finns emellertid stora skillnader mellan de nyländska kommunerna och regionerna vad gäller både befolkningstillväxt och åldersstruktur. I huvudstadsregionen är befolkningsutvecklingen kopplad till utmaningar i fråga om att kontrollera tillväxten, medan utmaningarna i landskapets randområden ofta handlar om att bevara livskraften. Även om de som bor i Nyland är friskast i landet och de som lever längst har det även här uppstått klyftor mellan människors välmående. I synnerhet inne i de stora städerna är de socioekonomiska skillnaderna och skillnaderna i välmående stora. Även bostadslösheten i landet är koncentrerad till huvudstadsregionen.

Vad gäller näringsstrukturen är Nyland kraftigt servicedominerat. Ungefär en tredjedel av alla arbetstillfällen i Finland finns i Nyland. Nylands näringsliv karakteriseras av stark internationalism och exportdrivna företag. Ekonomins livskraft stärks av en i genomsnitt yngre företagsstock och ett stort antal startup- och tillväxtföretag. En annan av Nylands styrkor är den stora andel av näringsstrukturen som upptas av kompetensintensiva tjänster och arbetstillfällen inom högteknologi. Nyland är knutpunkten för Finlands transport och logistik, och där finns landets enda internationella flygplats och flera stora hamnar. Flera av väg- och bannätets huvudleder möts också i Nyland.

Nyland har landets högst utbildade befolkning. Den höga utbildningsnivån grundar sig på de mångsidiga utbildningsmöjligheterna i området och på en arbetsmarknad som lockar högutbildad befolkning till landskapet. Befolkningens höga utbildnings- och kompetensnivå garanterar goda förutsättningar för forsknings- och utvecklingsverksamhet och uppkomsten av nya innovationer. I Nyland är FoU-utgifternas andel hälften av FoU-utgifterna för hela landet och 3,5 procent av landskapets BNP.

Nyland ligger i topp i Europa och till och med hela världen i många internationella jämförelser där man har mätt egenskaper som anknyter till välfärd, konkurrenskraft, kunskapspotential och innovationer. I Europeiska kommissionens jämförelse av social utveckling (*indexet SPI*) placerade sig Nyland år 2020 på andra plats bland de europeiska områdena. Enligt indexet hör bl.a. invånarnas förtroende i fråga om deras egna rättigheter samt tolerans mot andra människor till Nylands styrkor. Även i en jämförelse som mäter regional innovationsförmåga och prestationsförmågan i olika regioners innovationssystem (*Regional Innovation Scoreboard 2021*) placerar sig Nyland på andra plats bland de europeiska regionerna.

Enligt det index som mäter de europeiska regionernas konkurrenskraft (*RCI*) placerar sig Nyland på tionde plats. Enligt detta index är de största styrkorna en högutbildad befolkning och utsikterna till kontinuerligt lärande.

4.2 Influensområdets miljö - nuläge och särdrag

Nylands gamla berggrund och den jordmån som bildats ovanpå den efter istiden ligger till grund för alla processer i naturen och i förlängningen för den mänskliga verksamheten. Salpausselkäryggarna, de långsgående åsarna och de havsvikar och ådalar som uppstått i brottlinjer i berggrunden bildar en ram kring vilken människan har bosatt sig. Den splittrade skärgårdszonen längs Finska vikens kust utgör landskapets gräns i söder. Odlingszonen i inlandet karakteriseras i väster av en mosaik av sjöar, skogbevuxna moränryggar och åkrar och i öster av odlingsstätter som bildats i de långa ådalarna samt skog som ramar in dem. Nyland har gynnsamma växtförhållanden. Av Nylands markareal består nästan 25 procent av åkrar och cirka hälften av skog. Vattendragens andel utgör ca 43 procent av Nylands totala areal (havsområden 40 % och sjöar 3 % av arealen).

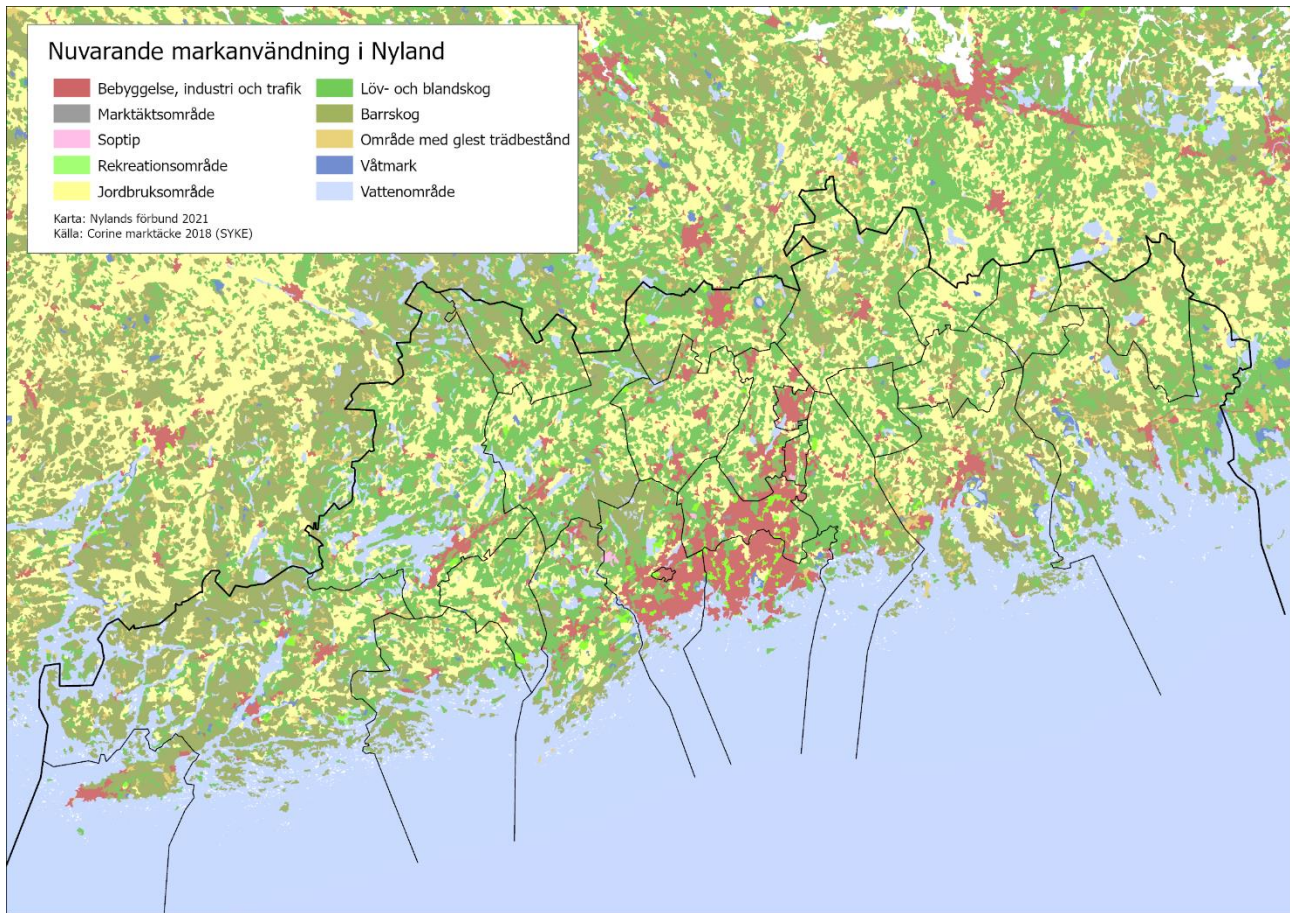
Som helhet är miljöns tillstånd förhållandevis gott i Nyland, även om befolkningstätheten och utvidgningen och utvecklingen av bebyggelsestrukturen i Nyland i allt högre grad belastar miljön. I synnerhet i närheten av tätorter och tillväxtcentrum är kvaliteten på livsmiljön hotad. Miljöutmaningarna är delvis globala, såsom frågor i anknytning till klimatförändringen och försämrade biologisk mångfald, men de beror även på regionala faktorer och regional verksamhet och gäller bl.a. vattenstatusen och naturresurser.

4.2.1 Biologisk mångfald och ekologisk status

Grönområden upprätthåller den biologiska mångfalden, ekosystemens funktion och vattenreserverna. Det har konstaterats att grönområden har en positiv inverkan även på människors hälsa och livskvalitet, och skogarna och vattendragen hör till de viktigaste områdena för nylänningarna när det gäller friluftsliv och rekreation. Många näringar är beroende av naturresurser. Naturen har också ett egenvärde som är oberoende av människan.

När det gäller mångfalden i den finländska naturen går utvecklingen i en sämre riktning och mått i antalet hotade arter har försämringen blivit snabbare. Samhälleliga faktorer som är av betydelse med tanke på mångfalden är bl.a. det ökade behovet av att utnyttja naturresurser och att ta i bruk skogs- och åkerområden för byggande som följer av ökad konsumtion, utveckling av bebyggelsestrukturen och befolkningstillväxten. Av de arter och naturtyper som är hotade i Finland finns merparten i landets södra delar, där antalet arter och trycket på markanvändningen är störst.

Skogarna är Finlands mest utbredda livsmiljötyp och över 40 procent av våra arter lever i skogar. Enligt den rödlista som publicerades 2019 (Punainen kirja 2019) utgjorde antalet skogsarter som bedömdes som hotade i Finland nästan en tredjedel av alla hotade arter. Skogarna har central betydelse för bevarandet av den biologiska mångfalden. Enligt de senaste uppgifterna om markanvändningen och marktäckningen har arealen för de skogbevuxna områdena i Nyland krympt (CORINE Land Cover 2018). Trenden är oroväckande med tanke på såväl den biologiska mångfalden och det ekologiska nätverket som klimatförändringen. Växtligheten och jordmånen fungerar som kolsänkor som dämpar klimatförändringen. Om skogsområdena i Nyland fortsätter att krympa, minskar skogarnas viktiga roll i landskapets strävan efter klimatneutralitet. Om skogarnas kollager upprätthålls och utökas stöder det också användningen av skogarna för rekreation och den biologiska mångfalden.



Figur 2: Den nuvarande markanvändningen i Nyland enligt olika klasser av marktäckning. (Nylands förbund 2014)

4.2.2 Vattendrag och vattenresurser

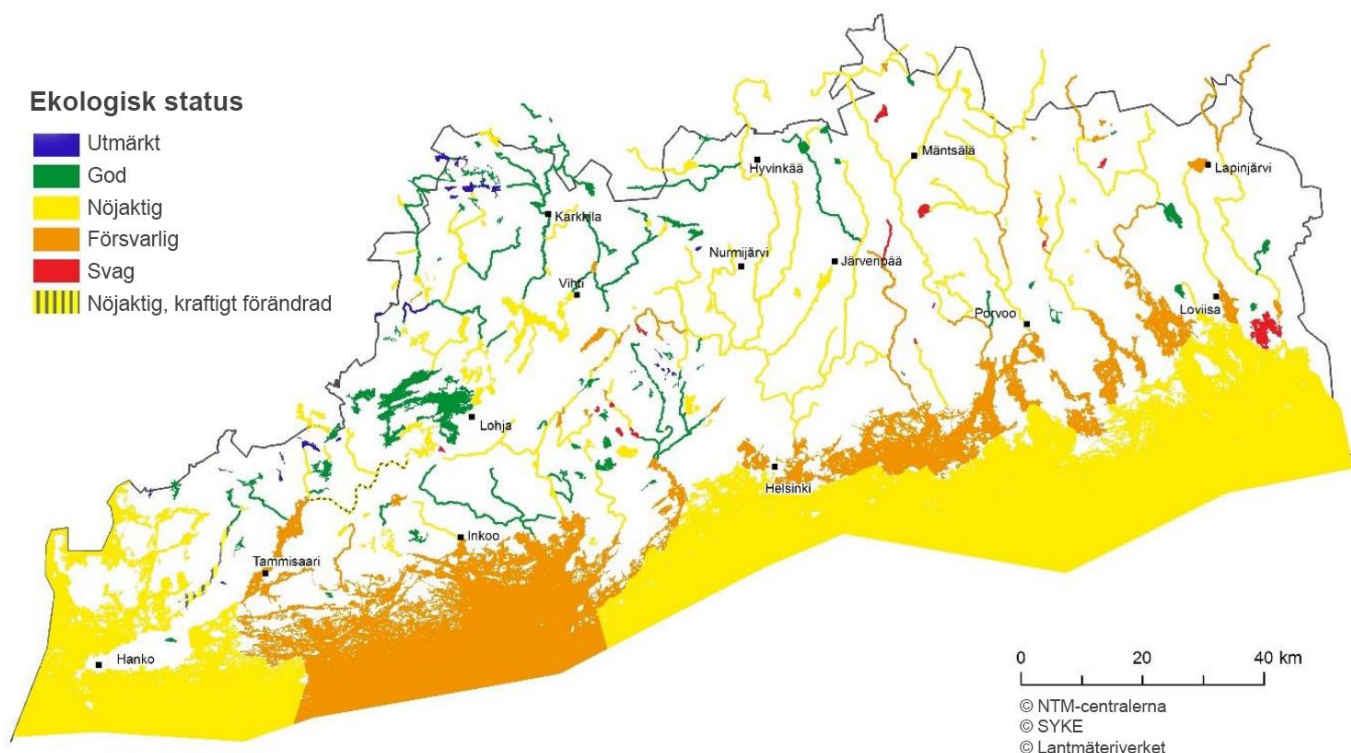
Nylands vattendrag är i regel små och med få sjöar. Bland de viktigaste åsystemen i Nyland finns Karisån, Vanda å och Borgå å. Åarnas källflöden finns delvis inom Egentliga Tavastlands, Päijänne-Tavastlands och Egentliga Finlands områden. Lojo sjö och Hiidenvesi är de största sjöarna. Nylands kustvatten sträcker sig från Kymmene älv till den västra sidan av Hangö udd.

Upp till 80 procent av det vatten som används i Nyland är ytvatten, trots att Nylands egna ytvattenresurser är knappa och kvalitetsmässigt sämre för dricksvattenbruk. Detta beror på att ytvatten leds till huvudstadsregionen längs Päijännetunneln och att vatten ur Päijänne även används i tillverkningen av konstgjort grundvatten. Utanför huvudstadsregionen grundar sig vattentjänsterna emellertid nästan helt på utnyttjandet av viktiga grundvattenområden.

Vattendragens tillstånd har förbättrats under de senaste åren tack vare vattenskyddsåtgärder och restaurering. Kvantitativt har grundvattnet för närvarande god status och till sina kemiska egenskaper har grundvattnet i regel god status. Många av de nyländska tätorterna finns emellertid inom grundvattenområden och där utgör tätare byggande och nya byggprojekt ett hot mot grundvattnets status både kvantitets- och kvalitetsmässigt.

De nyländska sjöarna har i regel god status. De sjöar som klassificerats som utmärkta finns i regel i de övre delarna av sjösystemen, där människorna har liten påverkan på vattnet. Jordbruk, byggande och avloppsvatten belastar vattendragen och en del av de nyländska sjöarna är kraftigt övergödda. Skogsavverkning och utdikning hotar många källsjöars status. Av det strömmande vattnet har endast

lite under 30 procent god eller utmärkt status. Vattenförekomsterna i den yttre skärgården har i huvudsak nöjaktig status och i den inre skärgården i huvudsak försvarlig status.



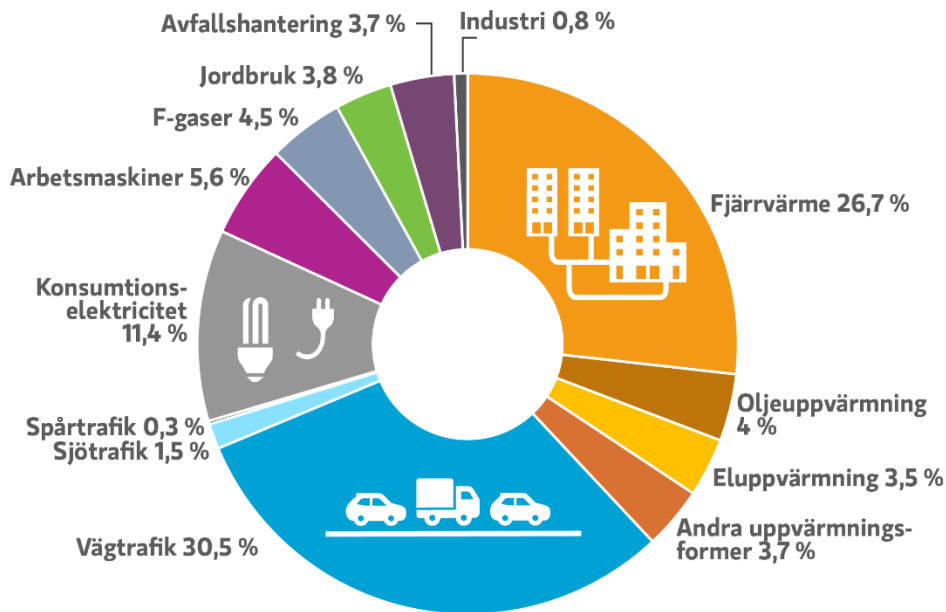
Figur 3: Ytvattnets ekologiska status i Nyland år 2019. (NMT-centralen i Nyland 2021)

Klimatförändringen beräknas påverka vattenresurserna och vattendragen på många sätt. Medeltemperaturen beräknas stiga och nederbörden öka, och till följd av detta kommer såväl översvämningar sommartid i tätorter och åar som situationer med torka att bli både allmännare och värre. Människlig verksamhet, såsom utdikning och byggande, förstärker effekterna av torka och översvämningar. Till följd av klimatförändringen sjunker sommarens och höstens lägsta grundvattennivåer ännu lägre än tidigare, vilket ökar riskerna särskilt för de vattentjänster som är beroende av små grundvattenförekomster. Höstens och vinterns regn och smältvatten fyller på grundvattenreserverna, men å andra sidan kan störtregn och långa regniga perioder och översvämningar försämra grundvattnets kvalitet. Klimatförändringen beräknas också förstärka vattensystemens näringsbelastning och därigenom övergödningen.

4.2.3 Växthusgasutsläpp och luftkvalitet

Hur man ska möta klimatförändringen är en av de mest aktuella och viktiga frågorna såväl i Nyland som ute i världen. Nyland har en betydande roll för och inverkan på utsläppsutvecklingen i Finland på grund av bl.a. den stora befolkningen och trafikmängden samt områdets tillväxt.

År 2018 uppgick Nylands utsläpp av växthusgaser till 6,6 miljoner ton. Per invånare uppgick utsläppen i Nyland till 3,9 ton.



Källa: Finlands miljöcentral

Figur 4: Fördelningen av Nylands utsläpp år 2020. (Finlands miljöcentral 2021)

I Nyland är uppvärmningen den största utsläppskällan och dess andel av alla utsläpp uppgår till ca 38 procent. Vägtrafiken är den näst största utsläppskällan (30,5 %) och konsumtionselektriciteten den tredje största (11,4 %). Utsläppen från uppvärmningen ökar särskilt på grund av de stora utsläppen från fjärrvärmens i huvudstadsregionen, vilka orsakas av den stora andelen fossila bränslen i produktionen av el och värme. För att utsläppen ska minska är det väsentligt att huvudstadsregionens energiproduktion blir klimatneutral. För närvarande eftersträvas utsläppsfri energiproduktion främst genom tillvaratagande av spillvärme och omgivningsvärme. Geotermisk energi är en ny lovande källa till värmeenergi som tack vare teknikutvecklingen har god potential i Nyland. I många nyländska kommuner har man redan gjort framsteg i fråga om att frångå fossila bränslen och fjärrvärme produceras med hjälp av biobränslen. Det finns också ett stort intresse för biogas.

Det är omöjligt att helt undvika växthusgasutsläppen från mänsklig verksamhet. Även om man i Nyland skulle lyckas med alla dämpande åtgärder måste en del av utsläppen bindas ur atmosfären för att en kalkylmässig klimatneutralitet ska kunna uppnås i området. Med tanke på kolbindning spelar särskilt landskapets skogar en betydande roll. Det bör emellertid observeras att den skogsareal som fungerar som kolsänka i Nyland i princip är liten i förhållande till landskapets invånarantal och de utsläpp som orsakas av mänsklig aktivitet, och att skogsområden dessutom varje år permanent har gått förlorade när skogsmark har tagits i bruk för andra ändamål, huvudsakligen byggande.

Luften innehåller orenheter i form av gasformiga och partikelformiga skadliga ämnen som härrör från både mänsklig verksamhet och naturen. De skadliga effekterna av dessa orenheter kan vara globala, regionala eller lokala. Klimatuppvärmning och ozonminskning i den övre atmosfären är globala effekter. Olägenheter för människors hälsa och närmiljö på grund av luftföroreningar som beror på utsläpp i närområdet samt olika olägenheter vad gäller trivsamt och materialskador är lokala effekter.

Luftkvaliteten är i allmänhet i huvudsak god i Nyland, men luftföroreningar kan lokalt och regionalt tidvis försämra luftkvaliteten även här. Frågor som gäller luftkvaliteten fokuserar på den tätbefolkade huvudstadsregionen, där luftkvaliteten försämras av gatudamm, avgaser från trafiken, luftföroreningar som sprider sig från andra områden, damm från byggen och vedeldning i småhusområden.

4.2.4 Användning av marksubstanser samt förorenade markområden

Den tillväxt som förutspås för Nyland innebär en ökning av konsumtionen och byggandet, dvs. ökad användning av naturresurser. Exempelvis behovet av sådana stenmaterial och marksubstanser som behövs för byggande ökar när det gäller byggande och underhåll av infrastruktur, byggnader och olika miljökonstruktioner. I Nyland ökar behovet av marksubstanser i synnerhet i Helsingforsregionen, där befolkningstillväxten koncentreras. För närvarande hanteras ca 15 miljoner ton marksubstanser per år i Nyland. Transporterna av stenmaterial från åsar och bergtäkter är långa i Nyland, och likaså transporterna till avstjälningsplatser för marksubstanser. Transporterna hör till de största skadliga miljökonsekvenserna av användningen av marksubstanser. De långa transporterna ger upphov till utsläpp, och utöver det orsakar den tunga trafiken inom transporten av marksubstanser buller och vibrationer. Andra betydande konsekvenser av marksubstanshanteringen är konsekvenserna för landskapet och eventuella konsekvenser för grundvattnet.

Marksubstanser är icke-förnybara naturresurser. Återvinning av de grävmassor som bildas i samband med byggande minskar tåkten av orört stenmaterial och konsumtionen av naturresurser, liksom transporterna av marksubstanser. Marksubstanshanteringen hör till sin natur till den cirkulära ekonomin, där man försöker utnyttja material så effektivt som möjligt.

I Nyland finns det mycket industri- och företagsverksamhet, liksom bosättning och trafik, som även belastar markkvaliteten. De markområden som är förorenade i Finland koncentreras till södra Finland och kustområdena. I Nyland finns det över 3 000 förorenade områden. Som förorenat klassificeras ett område som till följd av människans verksamhet har sådana mängder av skadliga ämnen att de orsakar skada eller är en betydande risk för miljön eller hälsan, som har minskad trivsamtet eller annan jämförbar skada. Skadliga ämnen kan läcka ut i jordmånen till följd av olika olyckor, skador eller mindre utsläpp som läckt ut under en längre tidsperiod. I marken kan ämnena sprida sig till grundvattnet, till vattendragen eller till omkringliggande områden.

4.2.5 Buller

Buller är oönskat ljud som upplevs som obehagligt eller störande eller som är skadligt för hörseln. Att uppleva ljud som buller är mycket individuellt. Hur störande bullret upplevs som beror bl.a. på ljudets styrka, frekvens och impuls-karaktär, tiden och platsen samt känsligheten för buller och attityden till ljudkällan. Buller minskar och försämrar livsmiljöns trivsamtet och kvalitet i synnerhet i områden som används för boende, liksom i semester- och rekreationsområden. Långvarig exponering för buller kan orsaka olika hälsoproblem, såsom sömnstörningar och stressreaktioner i kroppen, samt öka risken för hjärt- och kärlsjukdomar.

Nyland är det mest tätbefolkade landskapet med tät bebyggelsestruktur och många bullerkällor, så många människor utsätts för buller där. Den största delen av miljöbullret härstammar från trafiken. Vägtrafiken beräknas öka ytterligare i Nylands vägnät i takt med att befolkningen och arbetsplatserna ökar. Utomhusbuller regleras genom ett beslut av statsrådet (993/1992). Man försöker kontrollera bullerolägenheterna med hjälp av krav och åtgärder som gäller bullerutsläpp, hur ljudet fortplantar sig, bullernivån och bullerexponeringen. Planläggning är ett effektivt sätt att förebygga uppkomsten av bullerproblem och även att lösa bullerproblem.

4.3 Miljöskyddsmål samt planer och program som Nylandsprogrammet anknyter till

För skyddet av miljön har det på såväl internationell och nationell nivå som landskapsnivå utarbetats olika planer och program som grundar sig på de mål och riktlinjer som fastställts i olika lagar, direktiv och regeringsprogram. Nedan nämns de viktigaste miljöskyddsmålen och programmen som Nylandsprogrammet anknyter till.

4.3.1 Klimatförändringen

Vikten av klimatarbete har ökat under de senaste åren och klimatmål och klimatplaner har utarbetats på olika regionala nivåer. Gemensamt för programmen är målen och åtgärderna för att nå klimatneutralitet. Klimatmålen hör på ett eller annat sätt ihop med alla de utvecklingsprioriteringar som ingår i Nylandsprogrammet.

EU har som mål att vara en klimatneutral världsdelen före år 2050. För detta mål har Europeiska kommissionen startat ett program för grön utveckling, Green Deal, vilket är ett omfattande och ambitiöst åtgärds paket. Målet med det är att märkbart minska utsläppen, investera i toppforskning och innovationer och att bevara Europas naturmiljö.

På nationell nivå har det i det nuvarande regeringsprogrammet satts som mål att Finland ska vara klimat neutralt före år 2035 och det första fossilfria välfärdssamhället. Medel för att uppnå detta är bl.a. nya klimatpolitiska beslut, en nästan utsläppsfri el- och värmeproduktion senast i slutet av 2030-talet, minskat klimatavtryck inom byggandet, främjande av cirkulär ekonomi och en klimatvänlig matpolitik, revidering av naturskyddslagstiftningen, stärkt finansiering för skyddet av biologisk mångfald och främjande av en hållbar användning av naturresurser.

För att nå målet håller man också på att revidera och stärka klimatlagen. Till klimatlagen kommer det bl.a. att fogas sådana utsläppsminskning mål för åren 2030 och 2040 som motsvarar utvecklingen mot klimatneutralitet, och målet för 2050 uppdateras. Till lagen fogas också mål som gäller markanvändningssektorn och stärkande av kolsänkorna. Målet är att regeringens proposition till riksdagen ska överlämnas i januari 2022.

Nyland har som mål att vara klimat neutralt före år 2035. För att detta mål ska nås har det utarbetats en färdplan för ett klimat neutralt Nyland 2035, där man drar upp riktlinjerna för klimatarbetet i landskapet och presenterar de prioriteringar som är viktigast för klimatarbetet samt områden där det finns sådant som man kan göra tillsammans. Målet med klimatfärdplanen är att stödja, samordna och sammanjämka det klimatarbete som utförs av kommunerna och andra aktörer i Nyland. Nylands landskapsfullmäktige godkände färdplanen för ett klimat neutralt Nyland 2035 i december 2020.

4.3.2 Biologisk mångfald

EU har som ambitiöst mål att stoppa utarmningen av naturen före år 2030. Finland är också bundet av flera internationella överenskommelser, av vilka FN:s konvention om biologisk mångfald är den viktigaste överenskommelsen för trygghet av den biologiska mångfalden. Konventionen har som mål att skydda ekosystem och växt- och djurarter, en hållbar användning av naturresurser och en rättvis och jämlik fördelning av den nytta som tillgången till genetiska resurser medför.

Finland har för närvarande en biodiversitetsstrategi och ett handlingsprogram för åren 2012–2020, men man arbetar just nu med en ny nationell strategi och ett nytt handlingsprogram för biologisk mångfald för åren 2021–2030. EU:s gröna giv samt strategin för biologisk mångfald 2030 och strategin Från jord

till bord, som hör till den gröna givnen, utgör de europeiska referensramarna för den nya strategin. De nya målen för FN:s konvention om biologisk mångfald utgör den globala ramen.

Som ett led i fullföljandet av målen i biodiversitetsstrategin och dess handlingsprogram pågår det även en revidering av naturvårdslagen. Naturvårdslagen är ett av de viktigaste medlen för att trygga den biologiska mångfalden i Finland. Lagen uppdateras så att den ännu bättre ska kunna trygga arter, naturtyper och viktiga tjänster som naturen erbjuder. Målet är att regeringens proposition till lag ska vara klar före utgången av 2021.

Det pågående livsmiljöprogrammet Helmi 2021–2030 erbjuder konkreta sätt att stärka den finländska naturens mångfald. Programmet Helmi fokuserar på att motverka att livsmiljöerna minskar och att deras kvalitet försämras och på att restaurera, vårda och skydda värdefulla naturområden i bl.a. myrar, fågelvatten och våtmarker, vårdbiotoper, skogliga livsmiljöer samt småvatten och strandmiljöer. Programmet innehåller 40 åtgärder för att påskynda restaureringen, vården och skyddet av olika livsmiljöer, och det genomförs i brett samarbete mellan bl.a. ministeriernas förvaltningsområden, kommunerna och olika organisationer. Programåtgärderna grundar sig på frivillighet från markägarnas sida.

De planer och program som gäller biologisk mångfald anknyter särskilt till de åtgärder som föreslagits i samband med utvecklingsprioriteringen Ett miljösmart Nyland.

4.3.3 Vattenvård och havsvård

Målet med vattenvården är att skydda, förbättra och återställa ytvatten och grundvattnen så att deras status inte försämras och så att vattendragens status är åtminstone god inom hela EU. EU-direktivet (2000/60/EG) om riktlinjer för Europeiska gemenskapens åtgärder på vattenpolitikens område trädde i kraft den 22 december 2000 och hade som mål att uppnå god vattenstatus senast år 2015. I Finland har direktivet genomförts genom lagen om vattenvårds- och havsvårdsförvaltningen (1299/2004) och förordningar som ansluter sig till den lagen. Lagen innehåller bestämmelser om myndighetssamarbete, utredning och övervakning av faktorer som påverkar vattenstatusen, klassificering av vatten, planering av vattenvården och medborgarnas och olika aktörers delaktighet.

Nyland hör till vattenförvaltningsområdet Kymmene älv-Finska viken, för vilket det har utarbetats en förvaltningsplan enligt direktivet. Planen ligger till grund för vattenskyddet i området och innehåller ståndpunkter i fråga om de problem som finns inom vattenskyddet i vattenförvaltningsområdet samt hur de kunde lösas. En uppdaterad förvaltningsplan för åren 2021–2025 ska godkännas i december 2021.

För att uppnå en god havsmiljöstatus i Finlands territorialvatten och ekonomiska zon har det utarbetats en havsförvaltningsplan enligt havsstrategidirektivet. I det åtgärdsprogram som ingår i planen föreslås både de nuvarande åtgärderna och nya åtgärder för olika sektorer för att uppnå och upprätthålla en god havsstatus. Havsvården är kopplad till vattenvården, som är inriktad på kustvatten, sjöar, älvar, åar och grundvatten. De planer som gäller havsmiljön hör ihop med de åtgärder som presenterats i samband med utvecklingsprioriteringen Ett miljösmart Nyland.

4.3.4 Avfallshantering, cirkulär ekonomi och vattentjänster

I den riksomfattande avfallsplanen fram till 2023 har det ställts upp mål för avfallshanteringen och för förebyggandet av uppkomsten av avfall samt fastställts vilka åtgärder som krävs för att målen ska nås. Avfallsplanen har fått rubriken Från återvinning till cirkulär ekonomi, vilket skvallrar om att målet är att man mera än tidigare ska övergå till en cirkulär ekonomi och att högkvalitativ avfallshantering betraktas som en del av en hållbar cirkulär ekonomi. Syftet med de åtgärder som ingår i planen är att fördjupa miljömedvetenheten och kunskaperna i anknytning till cirkulär ekonomi och avfall, utveckla

återvinningen och materialflödena och skapa förutsättningar för att införa nya verksamhetsmodeller inom den cirkulära ekonomin samt företagsekonomiskt lönsamma lösningar. Den riksomfattande avfallsplanen godkändes av statsrådet i december 2017.

Planen uppdateras under 2021 och dess giltighetstid ska förlängas till år 2027. I samband med uppdateringen av avfallsplanen genomförs det som står i regeringsprogrammet om att "Det utarbetas en vision för avfallssektorn som stöder målen för återvinning och cirkulär ekonomi. Visionen ska sträcka sig till 2030-talet. Målet är att höja återvinningsgraden till minst den nivå som motsvarar EU:s återvinningsmål." Också det reviderade avfallsdirektivet och direktivet om minskning av vissa plastprodukters inverkan på miljön förutsätter att nytt innehåll tas in i den gällande avfallsplanen. Den cirkulära ekonomin hör ihop med de åtgärder som presenterats i samband med utvecklingsprioriteringarna Ett miljösmart Nyland och Ett framgångsrikt Nyland.

I anslutning till vattentjänsterna pågår det flera reformer och utformningar av strategiarbete liksom revidering och genomförande av EU-direktiv. Programmet för den nationella reformen av vattentjänster godkändes i april 2021. Visionen för reformen av vattentjänster är ansvarsfulla vattentjänster 2030, vilket ska säkerställa högklassiga och säkra vattentjänster och att vattentjänstsektorn blir en klimatneutral föregångare inom cirkulär ekonomi före år 2030. I anslutning till den nationella reformen av vattentjänster utarbetas det en gemensam strategi för vattentjänster för östra och södra Finland, vilken ska beakta målen för den nationella reformen av vattentjänster. Nylands förbund och NTM-centralen i Nyland deltar i arbetet med den regionala strategin för vattentjänster, vilken ska färdigställas under 2021. För Nyland utarbetas det också en egen åtgärdsplan för vattentjänsterna i landskapet, vilken ska innehålla landskapets viktigaste strategiska mål och åtgärder för att nå målen. Ett åtgärdsprogram för vattenvården i Nyland färdigställs mot slutet av hösten 2021.

EU:s nya dricksvattendirektiv trädde i kraft den 12 januari 2021 och det ska införlivas i den nationella lagstiftningen senast den 12 januari 2023. Direktivets viktigaste mål är att säkerställa att dricksvattnet hälsomässigt är av god kvalitet. Direktivet om avloppsvatten från tätbebyggelse håller på att revideras. Målet med reformen är att uppdatera EU:s gällande lagstiftning i syfte att minska avloppsvattnets skadliga konsekvenser och att se till att den gällande lagstiftningen är ändamålsenlig under de kommande årtiondena. De viktigaste ändringarna gäller utsläppsminskningar och förhindrande av att skadliga ämnen hamnar i avloppsvattnet samt avlägsnande av skadliga ämnen.

4.3.5 Markanvändning

Planeringen av områdesanvändningen, användningen och byggandet styrs av markanvändnings- och bygglagen. Lagen har som syfte att skapa en hälsosam, trygg och trivsamt livsmiljö som är socialt välfungerande och som tillgodoser behoven hos olika befolkningsgrupper. Markanvändnings- och bygglagen håller på att revideras. De huvudsakliga målen med reformen är att skapa ett klimatneutralt samhälle, stärka den biologiska mångfalden, förbättra kvaliteten på byggandet och främja digitaliseringen. Målet är att den nya lagen ska träda i kraft vid ingången av 2023.

De riksomfattande målen för områdesanvändningen ingår i det system för planering av områdesanvändningen som avses i markanvändnings- och bygglagen (132/1999). De riksomfattande målen för områdesanvändningen utgör den högsta, riksomfattande nivån i systemet för planering av områdesanvändningen. De är uttryckta i ord och avsikten är att de ska konkretiseras till reserveringar i fråga om olika markanvändningsformer i planerna på landskaps- och kommunnivå, så att de främjar realiseringen av principerna för hållbar utveckling i besluten om region- och bebyggelsestrukturen samt annan områdesanvändning. Landskapsplanen har central betydelse i fullföljandet av de riksomfattande målen för områdesanvändningen. Landskapsplanen konkretiserar de riksomfattande målen till sådana lösningar i fråga om områdesanvändningen som beaktar landskapets särdrag och sammanjämkar dem

med de mål som ställts på landskapsnivå och regional nivå. Mål som gäller en hållbar och trivsamt region- och bebyggelsestruktur ingår särskilt i utvecklingsprioriteringarna Ett miljösmart Nyland och Ett lyckligt Nyland.

utvecklas och förändras även till följd av faktorer som är oberoende av Nylandsprogrammet och att det inte är möjligt att beakta alla potentiella och oväntade händelser och utvecklingsförlopp i bedömningen. Det finns potentiell osäkerhet i anslutning till exempelvis finansieringen, världssituationen och världspolitiken, konflikter och katastrofer. I samband med att Nylandsprogrammet verkställs och programmet konkretiseras blir det möjligt att se över och precisera även bedömningen.

Bedömningen av konsekvenserna för jämställdheten mellan kvinnor och män grundar sig på bl.a. lagen om jämställdhet mellan kvinnor och män (1986/609, 4 §). Enligt den lagen ska myndigheterna i all sin verksamhet främja jämställdheten mellan kvinnor och män på ett målinriktat och planmässigt sätt samt skapa och befästa sådana förvaltnings- och tillvägagångssätt som säkrar främjandet av jämställdheten mellan kvinnor och män vid beredningen av ärenden och i beslutsfattandet. Framför allt ska de förhållanden ändras som hindrar att jämställdhet uppnås. Också enligt diskrimineringslagen (1325/2014, 5 §) är myndigheterna skyldiga att bedöma hur likabehandling uppnås och vidta sådana åtgärder som behövs för att främja likabehandling. I konsekvensbedömningsmatrisen ingår könsperspektivet i indikatorn för jämlikhet och jämställdhet.

5.2 Nylandsprogrammets synergier och samlade konsekvenser

Nylandsprogrammets viktigaste positiva synergier kommer att vara inriktade på människorna, ekonomin och dämpandet av klimatförändringen. Konsekvenserna för naturförhållandena och naturresurserna, regionstrukturen och miljön samt rörligheten är i viss mån positiva. Det bör noteras att programmet inte beräknas få enbart negativa konsekvenser för någon enskild prioritering.

Prioriteringen **Ett miljösmart Nyland** har särskilt positiva konsekvenser för dämpandet av och anpassningen till klimatförändringen, mängden förnybar energi, den biologiska mångfalden, marken, vattenstatusen, naturresurserna och det ekologiska nätverket. Åtgärderna ger ett gott stöd för målet att vara Europas miljösmartaste landskap och ett klimatneutralt landskap år 2030. De åtgärder som fastställts för prioriteringen Klimatneutrala samhällen svarar särskilt väl mot klimatförändringen. Resurssmarta lösningar främjar en cirkulär ekonomi och utveckling av förnybara produkter och innovationer samt en hållbar användning av naturresurser. Värnande och utvecklande av den biologiska mångfalden och närliggande rekreationsområden leder till positiva konsekvenser för välmåendet och landskapets attraktionskraft, men exempelvis utvecklandet och skötseln av grönområden och rekreationsområden kan medföra kostnader för kommunerna.

Målet med **Ett framgångsrikt Nyland** är att främja innovationer, utbildning och sektorsövergripande nätverk, vilka bidrar till framgångsrik affärsverksamhet. Man försöker öka Nylands attraktionskraft för internationella experter och investeringar samt stärka landskapets ställning som knutpunkt för internationell trafik. Målen uppnås särskilt väl genom åtgärder för att förbättra utbildning, kompetens och sysselsättning, vilka även främjar landskapets konkurrenskraft och attraktionskraft samt näringslivets och FUI-verksamhetens utvecklingsförutsättningar. Förutom internationell trafikmässig tillgänglighet utvecklas med hjälp av nya digitala lösningar och innovationer förutsättningarna för även digital tillgänglighet.

Prioriteringen Ett framgångsrikt Nyland beräknas få positiva konsekvenser även för dämpandet av klimatförändringen och den cirkulära ekonomin, i synnerhet via åtgärden Tillväxt med hjälp av teknologier och tjänster. Dessa åtgärder stöder nya innovationer, ny teknik och åtgärder enligt strategin för smart specialisering, vilka alla främjar resurssmarta lösningar och hållbar utveckling. För att åtgärderna ska realiseras krävs det långsiktigt arbete och därför konkretiseras effekterna möjligen i huvudsak först mot slutet av programperioden eller efter den.

Prioriteringen **Ett lyckligt Nyland** svarar enligt konsekvensbedömningen väl mot de mål som ställts upp för prioriteringen i fråga om utveckling av livskraft och välmående och möjligheterna till ett gott och tryggt liv. De åtgärder som ingår i Ett lyckligt Nyland stöder förutom utbildning och kompetens även de åtgärder som gäller hälsa och välmående, levnadsförhållanden och trivsamt samt jämlikhet, jämställdhet och integration. Åtgärderna inom Ett lyckligt Nyland får vad gäller naturförhållandena och naturresurserna antingen motstridiga konsekvenser eller endast i viss mån positiva konsekvenser. De motstridiga konsekvenserna gäller i huvudsak åtgärderna inom prioriteringen En smidig vardag, där de åtgärder som gäller multilokalitet kan betyda negativa konsekvenser för naturförhållandena och bebyggelsestrukturen, medan de av prioriteringens åtgärder som gäller rekreatiomsområden i sin tur kan leda till positiva konsekvenser för naturförhållandena och naturresurserna samt miljön.

Bildning och utbildning förstärker i allmänhet miljömedvetenheten. Det anses emellertid att de åtgärder som ingår i programmet gör att miljömedvetenhet uppstår indirekt och under en lång tid, och därför anses det att stödjande av exempelvis bildning, utbildning och arbete inte leder till några direkta konsekvenser för naturförhållandena och naturresurserna. På längre sikt kan bildning och utbildning ha en positiv effekt för naturförhållandena och naturresurserna.

Under programperioden, på kort sikt, kan det uppstå motstridiga konsekvenser för den offentliga/kommunala ekonomin på grund av kostnaderna för främjande av åtgärder som stöder sysselsättning, utbildning och integration. På längre sikt blir konsekvenserna emellertid positiva tack vare högre kompetens, större välmående och en högre utbildningsnivå.

Konsekvenserna för regionstrukturen och miljön är som helhet i huvudsak positiva. En tätare bebyggelsestruktur kan vara förenad med motstridiga konsekvenser, beroende på hur förtätningen förverkligas. Det har positiva effekter för bebyggelsestrukturen om förtätningen skapar en trivsamt miljö och uppmuntrar till promenader och cykling, vilket har en positiv effekt för människors hälsa och välmående. Å andra sidan kan tätt byggande lokalt öka luftföroreningarna och bullret och leda till att närliggande rekreatiomsområden försvinner. Ett lyckligt Nyland bidrar emellertid också till att stödja ett jämlikt utvecklande av bostadsområdena och en förbättring av trivsamt i livsmiljöerna.

Nylandsprogrammets prioriteringar kan anses leda till delvis motstridiga konsekvenser, i synnerhet när det gäller ekonomi och naturresurser. Ekonomiska investeringar innebär alltid en förändring i den naturliga miljön och en god ekonomisk situation och sysselsättning möjliggör ökad konsumtion och därigenom ökad användning av naturresurser. Å andra sidan kan man genom innovationer och hållbara investeringar skapa lösningar genom vilka man kan minska konsekvenserna för naturresurserna. Som helhet strävar man genom Nylandsprogrammet efter både ekonomisk framgång och att främja hållbar utveckling och det att den ekonomiska verksamheten anpassas till naturens bärkraft. Man kan också hitta motstridigheter mellan åtgärderna Klimatneutrala samhällen och En smidig vardag. Målet för den första av dem är en tätare bebyggelsestruktur och den senare innehåller en åtgärd för hur multilokalitet ska beaktas i markanvändningen och planläggningen, vilken kan påverka utspridningen av strukturen.

Nylandsprogrammet får i synnerhet genom utbildning och stöd på arbetsmarknaden positiva konsekvenser för jämlikheten och jämställdheten. Även inom andra områden strävar man genom programmet efter att särskilt genom åtgärder som främjar delaktighet, utbildning och bildning samt välmående påverka människors jämställdhet och jämlikhet.

Nylandsprogrammets konsekvenser gäller i huvudsak det som sker inom landskapet. I viss mån kan konsekvenserna också vara nationella, i synnerhet när det är fråga om ekonomiska konsekvenser. Programmet beräknas inte få några gränsöverskridande internationella konsekvenser.

5.3 Åtgärder i relation till förändringarna i omvärlden

I Nylandsprogrammet betraktas ett framgångsrikt näringsliv, där företagens förnyelse, tillväxt och internationalisering påskyndas med hjälp av mångsidiga företagstjänster, som grunden för välfärd och ekonomi.

I programmet hejdas den åldrande befolkningsstrukturen och en försämring av försörjningskvoten med hjälp av invandring. Över hälften av dem som har ett främmande språk som modersmål bor redan i Nyland. Integration har lyfts fram som ett viktigt tema i programmet. Programmet strävar efter att se till att det finns ett tillräckligt och mångsidigt utbud av utbildning för invandrare för att göra det lättare för dem att få fotfäste i arbetslivet och för att stödja de sätt på vilka invandrarnas jämlikhet och integration kan främjas. Programmet stöder även samarbete och sysselsättning när det gäller olika typer av människor, sammanslutningar och grupper. Genom programmet vill man öka arbetskraften och göra det lättare för internationella sakkunniga att komma till och slå sig ner i landet samt främja delaktighet och motverka diskriminering.

Man strävar efter att utjämna de skillnader som finns mellan de nyländska kommunerna och regionerna i fråga om både befolkningstillväxt och åldersstruktur i en ny situation där distansarbete har gjort att man är mera oberoende av orten. Genom att utveckla bosättningsområdena på ett jämlikt sätt strävar man i programmet efter att förebygga skillnader mellan olika regioner. Programmet strävar efter att främja en hållbar ekonomisk tillväxt som gäller alla, full och produktiv sysselsättning samt skäliga arbetstillfällen.

I synnerhet inne i de stora städerna är de socioekonomiska skillnaderna och skillnaderna i välmående stora. Även bostadslösheten i landet är koncentrerad till huvudstadsregionen. I programmet strävar man efter att utveckla åtgärder som stöder sysselsättningen och förebygger riskerna för arbetslöshet. Man vill utveckla utbudet av bostäder genom social blandning, dvs. genom produktion av olika ägandeformer inom boendet. Med hjälp av ny- och kompletteringsbyggande vill man balansera befolkningsstrukturen i områdena och förebygga att det uppstår skillnader mellan olika områden.

EU har som mål att vara en klimatneutral världsdelen före år 2050 och till alla utvecklingsprioriteringar i Nylandsprogrammet ansluter sig även klimatmål. I programmet anses särskilt markanvändningen, byggnaderna, trafiken och infrastrukturen spela en nyckelroll i övergången mot ett klimatneutralt samhälle. Cirkulär ekonomi och återanvändning utgör då sätt att anpassa produktionen och konsumtionen enligt gränserna för naturresursernas förnyelseförmåga utan betydande miljölägenheter. I programmet strävar man efter att med hjälp av energi- och infrastrukturlösningar främja en hållbar industri och innovationer och att säkerställa att konsumtionsvanorna och produktionsätten är hållbara genom skyndsamma åtgärder mot klimatförändringen och dess konsekvenser. Ett annat mål är att främja att skydda landekosystemen mot i synnerhet utarmning av jordmånen och förlust av biologisk mångfald.

Nyland stramar också åt sitt mål i fråga om klimatneutralitet genom att eftersträva klimatneutralitet före år 2030. Nylands klimatfärdplan, som tar sikte på ett klimatneutralt landskap år 2035, uppdateras och i och med det nya klimatmålet strävar Nyland efter rollen som problemlösare i klimatarbetet. Man strävar efter att frångå fossila bränslen och övergången till grön el främjas genom nya metoder för överföring och produktion av energi. Man försöker påverka klimateffekterna av markanvändningen och byggandet genom att effektivisera den befintliga bebyggelsestrukturen och genom nya lösningar för trafik och rörlighet.

5.4 Förslag till åtgärder för att mildra skadliga konsekvenser

Nylandsprogrammet beräknas inte leda till några enbart negativa och skadliga konsekvenser. Det har identifierats motstridiga miljökonsekvenser när det gäller en tätare bebyggelsestruktur och rekreationsområden samt indirekt i fråga om konsumtion och ökad användning av naturresurser.

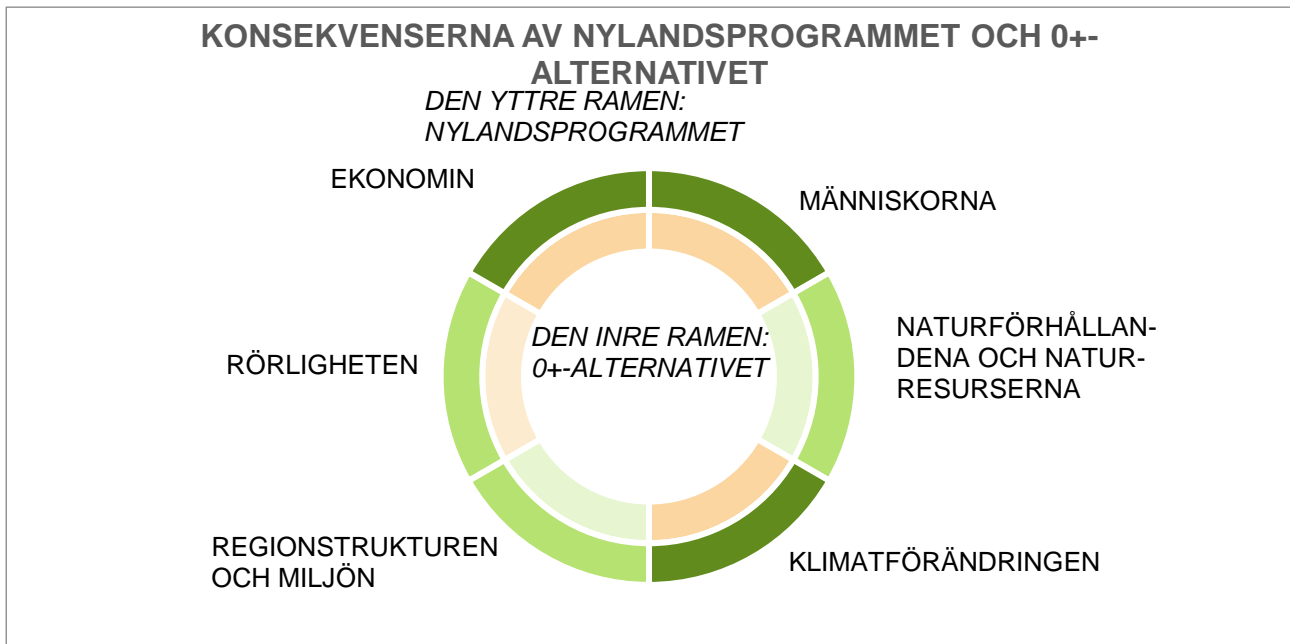
De motstridiga konsekvenser som har att göra med en tätare bebyggelsestruktur kan mildras om man ägnar uppmärksamhet åt de konsekvenser som gäller livsmiljön, exempelvis genom bullerbekämpning och genom att säkerställa att det finns tillräckligt med närliggande rekreationsområden. De konsekvenser av multilokalitet som tar sig uttryck i utspridning och ökad trafik kan mildras genom styrning av den spridda bebyggelsen och utveckling av hållbara trafikförbindelser och trafiktjänster.

De åtgärder som gäller rekreationsområdena bidrar till att göra rekreationsområdena och rekreationstjänsterna tillräckliga och tillgängliga. Attraktiva och lättillgängliga rekreationsområden uppmuntrar människorna till att använda områdena för friluftsliv och rekreation och då ökar rekreationsbelastningen. Konsekvenserna för rekreationsområdena kan mildras genom ökad miljömedvetenhet och genom att man utvecklar tjänsterna i områdena så att användningen av dem för rekreation är hållbar och stöder naturvärdena.

Konsekvenserna av eventuell ökad konsumtion och användning av naturresurser mildras genom resurssmarta lösningar som ligger i linje med en grön tillväxt och genom vilka man försöker begränsa konsekvenserna för naturresurserna, minska användningen av icke-förnybara naturresurser och minska klimatpåverkan.

5.5 Miljöns utveckling om landskapsprogrammet inte genomförs (0+-alternativet)

I workshopparna för konsekvensbedömning diskuterades även konsekvenserna av att programmet inte genomfördes, dvs. konsekvenserna av ett så kallat 0+-alternativ, där plustecknet beskriver en förändring i verksamhetsmiljön som är oberoende av landskapsprogrammet. Som jämförelsealternativ till 0+-alternativet har man använt bedömningen av Nylandsprogrammets samlade konsekvenser och bedömningen grundar sig på tanken hur Nyland skulle utvecklas utan landskapsprogrammet. 0+-alternativet är inte ett oföränderligt tillstånd, utan ett scenario där olika utvecklingsförlopp framskrider utan inbördes informationsutbyte och förståelse. Bedömningen är emellertid förenad med avsevärd osäkerhet, eftersom verksamhetsmiljön kommer att förändras på ett sätt som är svårt att förutse på grund av faktorer som är oberoende av Nylandsprogrammet, såsom miljö-, ekonomi- och regionalpolitiska beslut. Bedömningen grundar sig på en bedömning av de sakkunniga som har utarbetat och bedömt programmet, vilken har gjorts så objektivt som möjligt.



Figur 6: Konsekvenserna av Nylandsprogrammet och 0+-alternativet.

I Nylandsprogrammet betonas samarbete, gemensamma mål och påverkan. Utan landskapsprogrammet skulle det vara svårare att komma fram till en gemensam vilja och att samarbeta. Utan en gemensam riktning och ett gemensamt mål för utvecklingen kunde Nyland vara en splittrad grupp aktörer och då skulle gemensam påverkan få mindre prioritet, exempelvis vad gäller klimatåtgärder.

Nylandsprogrammets viktigaste positiva konsekvenser berör människorna, ekonomin och dämpandet av klimatförändringen. Om programmet inte genomfördes, skulle de mest betydande konsekvenserna av detta beröra dessa tre teman. När det gäller ekonomin skulle Nylands attraktionskraft minska i förhållande till konkurrerande områden, vilket kunde leda till att investeringar rymde till andra delar av landet eller utomlands och till att de internationella och nationella nätverken förslappades. En försvagad ekonomisk utveckling och konkurrenskraft för Nyland är en möjlig hotbild. Dämpandet av och anpassningen till klimatförändringen samt målet i fråga om materialeffektivitet skulle äventyras om det saknades åtgärder som gällde cirkulär ekonomi, förnybara energiformer, utsläppssnåla lösningar och resurseffektivitet. När det gäller dämpandet av klimatförändringen är risken att man hamnar på efterkälken i fråga om nödvändiga och brådskande klimatåtgärder.

Om landskapsprogrammet inte genomfördes skulle det påverka realiseringen av positiva effekter för hälsan och välfärden, levnadsförhållandena, utbildningen och kompetensen. Det skulle även påverka jämlikheten och toleransen samt de positiva effekterna för integrationen. Konsekvenserna skulle också återspegla sig på landskapets attraktionskraft, säkerhet och trivsamt.

De konsekvenser av Nylandsprogrammet som bedömts som motstridiga gäller i huvudsak de åtgärder som gäller multilokalitet, samt eventuella kostnadskonsekvenser för sysselsättningen, utbildningen och integrationen. Om de åtgärder som gäller ovannämnda teman inte genomförs, kan konsekvenserna på längre sikt vara negativa och leda till oönskad social utveckling såsom marginalisering, ojämlikhet mellan människor och att det blir svårare att komma in på utbildning. Det finns emellertid även andra aktörer som främjar dessa mål, så om Nylandsprogrammet inte genomfördes skulle det inte ha betydande försämrade konsekvenser för dessa jämfört med 0+-alternativet.

Nylandsprogrammets konsekvenser för naturförhållandena och naturresurserna, regionstrukturen och miljön samt rörligheten är i viss mån positiva. Om Nylandsprogrammet inte genomfördes skulle det emellertid inte ha någon väldigt stor försämrande inverkan för dessa. Exempelvis regionstrukturen och miljön påverkas framför allt av planläggningen, och kommunerna främjar den i sin egen planering. Även i fråga om landskapsplanen finns det etapplandskapsplaner för hela landskapet som landskapsfullmäktige godkände nyligen, under 2020. Trafiken och rörligheten utvecklas däremot i Nyland genom bl.a. trafiksystemsplaner och MBT-avtal. Det bör även beaktas att exempelvis främjandet av den biologiska mångfalden styrs av internationella och nationella förpliktelser, och deras inverkan på exempelvis frågor som gäller skydd är mera direkt än Nylandsprogrammets. Genom Nylandsprogrammet främjas ändå de aktuella programmen och målen på landskapsnivå, så om landskapsprogrammet inte genomfördes kan det påverka särskilt landskapets natur- och skyddsvärden.

Genom Nylandsprogrammet kan man bättre styra in kommunernas, NTM-centralens och Nylands förbunds samt den offentliga och tredje sektorns verksamhet i samma riktning, och då stöder resurserna, åtgärderna och projekten varandra bättre. Om man frångår detta och har separata projekt och planer, blir effekten av verksamheten sannolikt mindre.

6. Genomförande av Nylandsprogrammet, uppföljning och indikatorer

6.1 Genomförande av programmet

Nylandsprogrammets mål och åtgärder är ambitiösa. En del av dem kan genomföras med hjälp av de resurser som landskapet har, men programmet bildar också en referensram för sådana åtgärder som det är viktigt att man genomför med hjälp av mångsidig partnerskapsverksamhet, i synnerhet tillsammans med kommunerna och staten.

Programmet genomförs bl.a. genom olika projekt. Projekten finansieras med hjälp av olika finansieringsprogram, av vilka de viktigaste presenteras i bilaga 2 till Nylandsprogrammet. Åtgärderna inom Nylandsprogrammet genomförs i enlighet med partnerskapsprincipen i samarbete med EU och staten, kommunerna, högskolor och forskningsinstitut, företag och andra aktörer. Förutom den finansiering för regional utveckling som riktats till Nyland drar man nytta av de möjligheter som EU:s finansieringsprogram erbjuder. För att mängden EU-finansiering som riktas till Nyland ska öka krävs det aktiv intressebevakning från den offentliga sektorns sida, men framför allt gedigen kunskap om hur man söker finansiering av dem som ska genomföra projekten.

Landskapsprogrammet genomförs också via förbundets övriga processer, såsom landskapsplane- och trafiksystemarbetet. Landskapsprogrammet kompletteras av bl.a. strategin för smart specialisering och färdplanen för ett klimatneutralt Nyland, med hjälp av vilka målen för landskapets utveckling förs vidare. Nylands förbund strävar efter att stärka nätverksbaserat arbete och partnerskap mellan aktörerna i landskapet. När programmet ska genomföras är utgångspunkten den att man tillsammans med aktörerna i landskapet möter landskapets gemensamma utmaningar utifrån fenomenen i fråga och inte så att man enbart följer det dokument man har framför sig.

6.2 Uppföljning och indikatorer

Man följer med hur genomförandet av Nylandsprogrammet framskrider i de diskussioner om regionutvecklingen som varje år förs mellan landskapet och staten samt med hjälp av lägesbilder av regionutvecklingen. Som landskapsförbund diskuterar vi med aktörerna i landskapet så att viktiga utvecklingsåtgärder och ett gemensamt budskap förmedlas till staten. Det förs separata diskussioner med aktörerna i landskapet när de närmare åtgärderna i programmet ska fastställas.

Den helhet som varje prioritering i programmet täcker in följs med hjälp av utvalda statistiska indikatorer. Med hjälp av indikatorerna försöker man beskriva hur målen utvecklas genom att positionera landskapet Nyland i relation till det övriga Finland och till internationella, i huvudsak europeiska, jämförelseområden. De statistiska indikatorerna kan inte direkt ge svar på om målen i landskapsprogrammet har uppnåtts, utan beskriver indirekt i vilken riktning de utvecklas. I och med att programtiden är kort har man som indikatorer i möjligaste mån valt snabba uppgifter som uppdateras med ungefär ett års mellanrum. Indikatorerna uppdateras under hela programperioden med de färskaste uppgifterna som är tillgängliga. Förutom numeriska indikatorer används även kvalitativt uppföljningsmaterial vid uppföljningen av hur målen utvecklas. Nylandsprogrammets indikatorer utvecklas och kompletteras också vid behov under programtiden.

Nedan följer en beskrivning av indikatorerna enligt prioritering:

Ett miljösmart Nyland

- Växthusgasutsläppen enligt sektor
- Affärsverksamheten inom den cirkulära ekonomin
- Naturskyddsområden
- Befolkningsmängden inom zonerna för hållbar rörlighet
- Elektrifieringen av trafiken
- Andelen förnybar energi
- Vattendragens status
- Kolsänkornas utveckling

Ett framgångsrikt Nyland

- FoU-utgifterna
- Utbildningsnivån och antalet högskoleutbildade
- Utländska företag och examensstuderande i Nyland
- Branschstrukturen och dess utveckling (*kompetensintensiva branscher*)
- Tillgängligheten (*flyg-, fartygs- och tågtrafik*)
- Företagsdynamiken (*förnyelse av företagsstrukturen*)
- European Innovation Scoreboard

Ett lyckligt Nyland

- Sysselsättningsgraden
- De ungas delaktighet (*NEET*)
- Befolkningens upplevda välfärd
- Andelen människor som riskerar fattigdom eller marginalisering
- Invandrarnas delaktighet (*deltagande på arbetsmarknaden*)
- Kollektivtrafikens och rekreationsområdenas tillgänglighet
- Heltäckande och tillgängliga datatrafikförbindelser

Förutom genom programmets uppföljningsindikatorer följer man landskapets utveckling även med hjälp av andra indikatorer som beskriver tillståndet i vår omvärld. Exempel på granskningsperspektiv är bl.a. ekonomin, arbetsmarknaden, befolkningsstrukturen, välfärden, utbildningen, boendet och miljön. Det är möjligt att följa hur dessa och de indikatorer som fastställts separat för programmet utvecklas i den Nyland-databank som förvaltas av Nylands förbund: www.uudenmaanliitto.fi/tietopankki.

7. Sammandrag

Målet med Nylandsprogrammet är att ligga rejält före i fråga om dämpande av klimatförändringen, ekonomisk konkurrenskraft och välfärd. Programmets prioriteringar inbegriper åtgärder som stöder dessa mål väl. Programmets effekt när det gäller dämpande av klimatförändringen, landskapets ekonomiska utveckling samt människor och välfärd är rejält positiv.

Programmets strategiska mål är att landskapet ska vara klimatneutralt år 2030. Detta mål stöds särskilt av smarta och resurskloka lösningar som främjar förnybara energiformer och cirkulär ekonomi och som stärker en grön tillväxt. Man stöder landskapets konkurrenskraft genom att stärka kompetensen, utbildningen, ny teknik, innovationer och nätverk, locka till investeringar och förbättra förutsättningarna för arbetslivet och näringslivet. När miljön och ekonomin stärks har det positiva effekter även för människornas levnadsförhållanden och välmående, men välmåendet stärks också av programmets åtgärder i anknytning till sysselsättning, integration, jämlikhet och jämställdhet.

Konsekvenserna för naturförhållandena och naturresurserna, regionstrukturen och miljön samt rörligheten är i huvudsak positiva. Det finns motstridiga konsekvenser i anknytning till en tätare bebyggelsestruktur och multilokalitet, den offentliga/kommunala ekonomin samt rekreationsområden och en eventuell ökad rekreationsbelastning. Motstridigheter har identifierats även när det gäller ekonomisk tillväxt och användningen av naturresurser. Programmet beräknas inte få enbart negativa konsekvenser för någon av de strategiska utvecklingsåtgärder eller prioriteringar som har bedömts.

Programmet har utarbetats i bred växelverkan med intressentgrupper och man har beaktat de viktigaste utvecklingslinjerna och strategierna på nationell nivå, landskapsnivå och kommunal nivå. Programmets effekt ökar följaktligen av att det har utarbetats i växelverkan och av att det uppmuntrar till samarbete mellan kommuner, läroanstalter, företag och aktörer inom den offentliga och den tredje sektorn samt till att tillsammans med Nylands förbund arbeta mot samma mål för de gemensamma målsättningarna.

Bilaga 1: Växelverkan under arbetet med Nylandsprogrammet och konsekvensbedömningens arbetsfaser

Presentationer och workshoppar		
Aktör	Tidpunkt	Innehåll
Samarbetsgruppen för kontinuerligt lärande	18.1	Snabb presentation
Landskapsstyrelsen	25.1	Arbetsprogrammet och PDB
Kungörelse	1.2 (30 dagar)	Beredningen av programmet inleds, PDB
Sakkunniggruppen för turism	9.2	Workshop om målen
Sakkunniggruppen för kultur	4.3	Workshop om målen
Nylands näringsgrupp	4.3	Workshop om målen
Intern workshop	5.3	Arbete med teman och mål
Workshop för intressentgrupper	19.3	Arbete med teman och mål
Myndighetssamråd	24.3	Myndighetssamråd enligt SMB-lagen
Silta-gruppen	9.4	Workshop om målen
MYR	14.4	Workshop om målen
Myndighetssamråd	14.4	Myndighetssamråd enligt SMB-lagen
Trafikgruppen	16.4	Workshop om målen
Gruppen för miljö, klimat och cirkulär ekonomi	21.4	Workshop om målen
Den första omgången av konsekvensbedömning	20.4	Workshop för konsekvensbedömning
Sakkunniggruppen för turism	4.5	Workshop om målen
Landskapsstyrelsen	17.5	För kännedom, ingen presentation
Landskapsfullmäktige	25.5	Snabb presentation
Sakkunniggruppen för kultur	4.3	Presentation av läget
Arbetsgruppen för invandringsfrågor	20.5	Workshop om målen
Sakkunniggruppen för välmående	26.5	Workshop om målen
Nylands näringsgrupp	3.6	Workshop om målen
Planeringsgruppens möte	10.6	Workshop om målen
Big Five	17.6	Presentation av läget
Den andra omgången av konsekvensbedömning	11.8, 17.8 och 20.8	Workshoppar för konsekvensbedömning
Sakkunniga inom integrationsarbete	25.8	Workshop om målen
MYRS	3.9	Presentation
MYR	17.9	Presentation
Landskapsstyrelsen	27.9	Godkännande av programmet för remiss
Landskapsstyrelsen	November	Godkännande av programmet
Landskapsfullmäktige	December	Godkännande av programmet

Bilaga 2: Konsekvensbedömningsmatris för Nylandsprogrammet

KONSEKVENSER	UTVECKLINGSGÅRDER OCH PJORTERINGAR	KLIMATFÖRÄNDRINGEN	NATURRESURSERNAS	MÄNNISKORNA	FOR MÄNNISKORNA	FOR NATURFÖRHÅLLANDENA OCH NATURRESURSERNAS	FOR KLIMATFÖRÄNDRINGEN	FOR REGIONSTRUKTUREN OCH MILJÖN	FOR RÖRLIGHETEN	FOR EKONOMIN
	Utvecklingsåtgärder och prioriteringar									
	Ett miljösmärt Nyland	Klimatneutrala samhällen								
		En livskraftig natur								
		Resurssmarta lösningar								
	Ett framgångsrikt Nyland	Framjävande av investeringar och innovationsverksamhet								
		Tillväxt med hjälp av teknologier och tjänster								
		Ny kompetens och kunniga människor								
	Ett lyckligt Nyland	Kulturell mångfald och delaktighet								
		Stöd för bildning, utbildning och arbete								
		En smidig vardag								
HELVETS BEDÖMNING										