

KESKI-SUOMEN OIKEUDENMUKAISTA SIIRTYMÄÄ KOSKEVA SUUNNITELMA

1. Siirtymäprosessin pääpiirteet ja niiden alueiden yksilöinti, joihin siirtymä vaikuttaa kielteisimmin jäsenvaltiossa

1.1 Luonnos odotetusta prosessista, jolla pyritään saavuttamaan vuotta 2030 koskevat unionin energia- ja ilmastotavoitteet ja siirtymään ilmastoneutraaliin talouteen vuoteen 2050 mennessä

Strateginen viitekehys kohti ilmastoneutraaliutta

Pääministeri Sanna Marinin hallituksen ohjelmaan 10.12.2019 on kirjattu: ”Hallitus toimii tavalla, jonka seurauksena Suomi on hiilineutraali vuonna 2035 ja hiilinegatiivinen nopeasti sen jälkeen. Tämä tehdään nopeuttamalla päästövähennystoimia ja vahvistamalla hiilinieluja.” Hallitusohjelma on sisällytetty Suomen yhdistettyyn ja kansalliseen energia- ja ilmastosuunnitelmaan, joka toimitettiin Euroopan komissiolle (EY) joulukuussa 2019 energiaunionin hallinnasta ja ilmastotoimista annetun Euroopan parlamentin ja neuvoston asetuksen (EU) 2018/2019 vaatimusten perusteella.

Kansallinen energia- ja ilmastostrategia vuodelle 2030 sekä keskipitkän aikavälin ilmastonmuutospoliittinen suunnitelma vuodelle 2030 ohjaavat Suomen siirtymistä kohti ilmastoneutraaliutta. Suomen tavoitteena on nostaa uusiutuvan energian osuus vähintään 51 prosenttiin energian kokonaiskulutuksesta ja 30 prosenttiin tieliikenteen käyttämän energian loppukulutuksesta. Energiatehokkuuden osalta tavoitteena on pitää energian loppukulutus enintään tasolla 290 TWh. Siirtymäprosessi toteutetaan rinnakkain muiden olemassa olevien alueellisten, kansallisten ja EU-tason toimien kanssa. Strategian valmistelussa otetaan huomioon myös komissiolta kesällä 2021 tulevat Euroopan vihreän kehityksen ohjelmaa (’Green Deal’) koskevaan tiedonantoon liittyvät säädösehdotukset vuoden 2030 tavoitteiden tiukentamisesta sekä eri ministeriöissä tehtävä sektori-kohtainen selvitystyö: Toimialojen vähähiilisyystiekartat (TEM), Rakentamisen hiilijalanjälki-työ (YM), Fossiilittoman liikenteen tiekartta ((LVM) ja VM:n verotyöryhmät: Energiaverotuksen uudistus ja Liikenteen verotuksen uudistus (<https://tem.fi/ilmasto-ja-energiastrategia>)

Hallitus julkaisi helmikuussa 2020 etenemissuunnitelman/tiekartan, jonka tavoitteena on tehdä Suomesta maailman ensimmäinen hiilineutraali yhteiskunta vuoteen 2035 mennessä, sekä joukon toimenpiteitä nopeuttamaan siirtymistä kohti hiilineutraaliutta. Suomen oikeudenmukaisen siirtymäagendan toteutuksessa hyödynnetään EU:n oikeudenmukaisen siirtymän -rahaston mahdollisuuksia.

Hallituksen esitys uudeksi ilmastolaiksi annettiin eduskunnalle 3.3.2020. Esityksen keskeiset tavoitteet ovat seuraavat:

- ihmisen toiminnasta aiheutuvat kasvihuonepäästöt -60 % 2030, -80 % 2040 ja 90-95 % 2050
- ilmastoneutraali (päästöt ja nielut yhtä suuret) 2035 ja, että poistumat kasvavat ja päästöt vähenevät edelleen myös sen jälkeen.

Hallitus ei ole päättänyt tai linjannut turpeen käytöstä vuoden 2030 jälkeiselle ajalle.

Luonnos Suomen uudeksi kansalliseksi ilmasto- ja energiastrategiaksi julkaistiin keväällä 2022. Strategiassa tähdätään ilmaston hiilineutraalisuuden saavuttamiseen vuoteen 2035 mennessä. Julkinen kuuleminen strategiasta päättyi 15. toukokuuta 2022. Strategia sisältää skenaarioita Suomen tulevaisuuden energiajärjestelmäksi. Niin kutsutussa perusskenaariossa uusiutuvan energian tuotanto kasvaisi 140 terawattitunnista 190 terawattitunnista vuoteen 2035 mennessä. Puupohjaiset polttoaineet, tuulivoima ja lämpöpumput ovat pääasialliset lähteet ja välineet uusiutuvan energian lisätuotannolle. Kysynnän kasvu perustuu markkinaolosuhteista riippuvaan kysyntään. Edellä mainitut lähteet ovat kaikkein kilpailukykyisimpiä Suomessa fossiilisiin polttoaineisiin nähden.

Puupohjaisten polttoaineiden päälähteet ovat metsäteollisuuden sivuvirrat ja metsätalouden jätteet. Selluloosan tuotannon odotetaan nousevan, joka johtaa bioenergiatuotannon kasvuun. Suomi toimeenpanee REDII direktiivin ja soveltaa ei-merkittävää haitta -periaatetta ao. EU-ohjelmissa ml. RRF-rahoitus. Kansalliset investointituet kattavat pääasiassa liikenteen kestävä bio-polttoaineiden ja biokaasun tuotannon.

Tuulivoiman tuotantokapasiteetti on Suomessa nopeassa kasvussa. Tuotantokapasiteetin odotetaan nousevan kuluvaan vuonna yli 5 000 megawattiin. Tuulivoiman tuotanto on hyvin kilpailukykyistä eikä investointeihin käytetä julkista tukea. Alueellisesti on kuitenkin huomioitava puolustusvoimien antamat rajoitteet tuulivoiman rakentamiselle erityisesti Venäjän rajan läheisyydessä ja osin muillakin alueilla.

Lämpöpumppujen käyttö lisääntyy Suomessa nopeasti. Lämpöpumpuilla tuotetaan uusiutuvaa energiaa, kuten geoenergiaa. Niillä myös otetaan talteen jäte-energiaa. Kansallisesti on käytössä investointitukea esim. jätelämmön ja geoenergian projekteihin, joissa kehitetään ei-polttoon perustuvia teknologisia ratkaisuja.

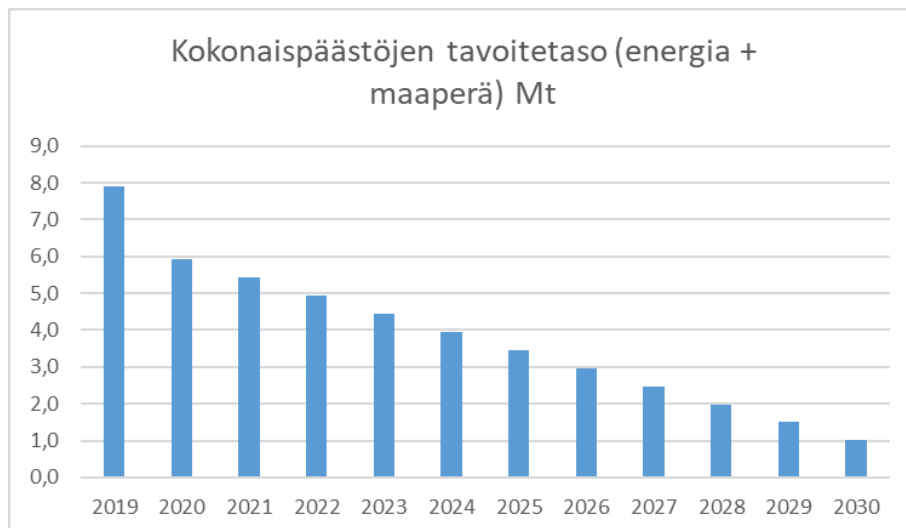
Suomen JTF-erityistavoitteena on vähintään puolittaa turpeen energiakäyttö vuoteen 2030 mennessä. EU:n maaraportissa Suomelle (2020) todetaan, että Suomi on pitkälti saavuttamassa vuoden 2020 ilmastotavoitteensa, mutta hiilineutraaliustavoitteen saavuttaminen vuoteen 2035 mennessä edellyttää kunnianhimoisia uusia toimenpiteitä. Raportin mukaan turpeen käytön vaiheittainen lopettaminen voisi edistää huomattavasti Suomen tavoitetta saavuttaa hiilineutraalius vuoteen 2035 mennessä.

Raportin mukaan toimiala on arvioinut, että turvetuotannon välitön työllisyysvaikutus vuonna 2018 oli 2 300 henkilötyövuotta, ja kun epäsuora vaikutus otetaan huomioon, määrä kasvaa 4 200 henkilötyövuoteen. Raportissa todetaan, että jos turvetuotanto lopetettaisiin asteittain, työttömyysriski kohdistuisi pääasiassa työntekijöihin alan välittömästi tarjoamissa työpaikoissa. Vaarassa saattavat olla myös jotkin välilliset työpaikat, koska talouden toimeliaisuus vähenee turvetuotantoalueilla. Tämä edellyttää alueellisen talouden monipuolistamista siten, että varmistetaan alueen houkuttelevuus tulevien investointien kannalta sekä asianomaisten työntekijöiden uudelleen koulutus ja täydennyskoulutus.

Turpeesta ja turpeen roolista energiapolitiikassa ml. alueellisuus

Turvetta käytetään energiaksi sekä muun muassa kasvualustoissa ja eläinten kuivikkeena. Turpeesta valmistetaan myös esimerkiksi aktiivihiiltä. Turpeen energiakäyttö Suomessa oli vuonna 2020 noin 42 489 TJ (11,8 TWh), eli noin 3,3 % kokonaisenergiankäytöstä. Suomessa turpeella tuotetaan sähköä ja lämpöä yhdyskuntien ja teollisuuden tarpeisiin.

Turpeen energiakäytön odotetaan laskevan vuoden 2019 TWh tasosta 15,7 vuoden 2030 tasoon 2,0. Vastaavasti kokonaispäästöt vähenevät vuoden 2019 Mt-tasosta 7,9 vuoden 2030 tasoon 1,0, kuten alla olevasta kuvasta ilmenee.



Suomessa turpeen käyttöä on edistetty fossiilisia polttoaineita alemmalla lämmityskäytön valmisteverokannalla. Turpeen alempi vero lämmityskäytössä on lisännyt turpeen käyttöä erityisesti suhteessa kivihiileen. Erityisesti päästöoikeuden korkean hinnan vuoksi turvetta puolestaan korvautuu uusiutuvilla puuperäisillä polttoaineilla. Turvetta voi varastoida pitkäaikaisesti. Suomessa on erillistä lainsäädäntöä polttoturpeen turvavarastoinnista.

Turve on energiantuotannossa paikallinen resurssi, ja sen energiakäyttö keskittyy samoihin maakuntiin kuin sen tuotanto. Koska maakaasuverkko ei pääsääntöisesti ulotu merkittäviä määriä turvetta tuottaviin maakuntiin, ja koska maakaasun käyttö ei ole taloudellisesti kannattavaa suhteessa puupolttoaineisiin, ei turve korvautu Suomessa maakaasulla.

Erityisesti turvetta merkittävästi tuottavissa maakunnissa sähkön ja lämmöntuotanto perustuu monipolttoainekattiloihin, joissa voidaan hyödyntää eri polttoaineita. Tämä mahdollistaa turpeen melko nopean korvautumisen muilla vaihtoehdoilla, mikäli tämä on taloudellisesti perusteltua. Se voi johtaa nopeisiin työpaikkavähennyksiin turvetuotannossa.

1.2 Yksilöidään alueet, joihin vaikutusten odotetaan kohdistuvan kielteisimmän, ja perustellaan tämä arvioilla taloudellisista ja työllisyysvaikutuksista 1.1 kohdassa esitetyn luonnoksen perusteella

Turvetoimialan vaikutuksia Suomen kansantalouteen sekä maa- ja seutukuntien aluetalouteen on selvitetty Pellervon taloustutkimus PTT:n hankkeessa, joka julkaistiin keväällä 2021. Selvityksessä määritetyt vaikutukset koskivat turvetoimialaa kokonaisuutena.

Vuonna 2019 turvetoimialan liikevaihto koko maassa oli 455 miljoonaa euroa ja työllisyys 1 400 henkilötyövuotta. Turvetoimialan tuotannon bruttoarvo oli kuitenkin liikevaihtoa suurempi, noin 500 miljoonaa euroa, josta toimialan oma jalostusarvo oli noin 126 miljoonaa euroa.

Turvetoimialalla todettiin kuitenkin myös sen suoria vaikutuksia laajemmat vaikutukset alueen talouteen. Panos-tuotostaulujen perusteella turvetoimialan tuottamasta arvosta noin 40 prosenttia muodostuu turvetoimialalla, reilut 30 prosenttia muilla toimialoilla, reilut 20 prosenttia tulee tuonnista ja veroista tuli vajaan viisi prosenttia.

Tuotantoketjun kotimaisesta työllisyydestä tuli noin 55 prosenttia turvetoimialalta, loput muilta toimialoilta, kuten koneiden ja laitteiden korjauksesta ja kuljetuksesta. Turvetoimialan tuotantoketju työllisti siis noin 1,8 kertaa toimialan oman työllisyyden verran. Tällöin vuoden 2019 turvetoimialan 1 404 henkilötyövuotta tarkoittivat koko tuotantoketjussa noin 2 500 henkilötyövuotta. Vuoden aikana työllisten määrä tuotantoketjussa oli kuitenkin selvästi suurempi, sillä iso osa varsinakin turpeen noston työllisistä oli kausityöntekijöitä.

Koska turve on energiantuotannossa paikallinen resurssi, tulee sen tuotannon vähenemisen työpaikkamenetykset korostumaan nimenomaan kunta- ja seutukuntatasolla. Lisäksi tulevat laajemmat haittavaikutukset, kun turvealan työpaikkojen poistuminen vähentää kysyntää myös alueen palveluille ja heikentää julkisten palveluiden rahoitus pohjaa sekä ennen kaikkea heikentää alueen elinvoimaa, kun nuorten käytännössä ainoat työnsaantimahdollisuudet lähes häviävät.

Suomi on ehdottanut komissiolle JTF-tukialueen laajentamista kuudella maakunnalla ja Pirkanmaan neljällä kunnalla komission ehdotuksesta. Komissio ehdotti Suomelle maaraportissa 2020 tukialueeksi Itä- ja Pohjois-Suomen seitsemää maakuntaa.

Suomi ehdottaa seuraavien maakuntien ja kuntien sisällyttämistä rahaston tukialueeseen:

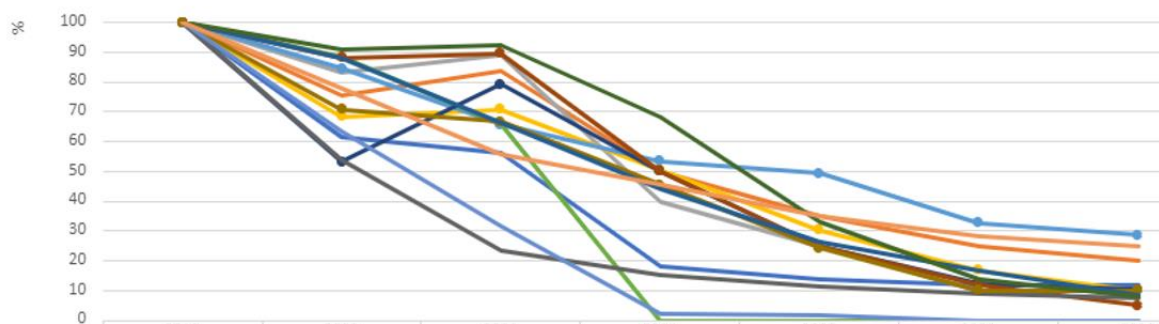
- Etelä-Pohjanmaan, Satakunnan ja Keski-Suomen maakunnat niiden vahvan turvetuotannon perusteella
- Kymenlaakson ja Etelä-Karjalan maakunnat niiden heikon resilienssikyvyn ja merkittävän turvetuotannon vuoksi
- Pohjanmaan maakunta sen turpeesta riippuvien kuljetus- ja koneyritysten työpaikkojen menetysten uhan vuoksi. Lisäksi Pohjanmaalla turpeen merkittävänä käyttäjänä merkittävä toiminnallinen yhteys naapurimaakuntien turvetuotantoalueisiin (Keski-Pohjanmaan, Etelä-Pohjanmaa ja Satakunta)
- Parkano, Kihniö, Virrat ja Punkalaidun Pirkanmaan maakunnasta turvetuotannosta hyvin riippuvaisina yksittäisinä kuntina. Näillä kunnilla on myös vahva yhteys naapurimaakuntien (Etelä-Pohjanmaa ja Satakunta) turvetuotantoalueisiin.

Suomessa turpeen energiatuotantoa on lähes kaikissa maakunnissa. Turvetuotannon merkitys korostuu maakunnissa erityisesti paikallisesti seutukunta- ja kuntatasoilla. Turvetuotantoalueet sijoittuvat pääosin harvaan asutuille alueille, joilla työvoiman kysyntä on muuten erittäin vähäistä. Siten siirtyminen turpeesta hiilineutraaliin energiantuotantoon vaikuttaa erittäin haitallisesti kaikkien 14 maakunnan turvetuotantoalueisiin.

Kuten alla olevasta kuvioista voidaan havaita, turpeen energiakäytöstä aiheutuvat kasvihuonekaasupäästöt vähenevät JTF-maakunnissa vuodesta 2019 vuoteen 2030 vähintään 70 %. Edellä mainitut päästöt vähenevät yhteensä 4 301 000 tCO₂ kyseisenä ajanjaksona. Tämä on 89 % vuoden

2019 lähtötasosta 4 829 000 tCO₂. Kun hallitusohjelman sitoumus on pienentää turpeen energia-käyttöä vähintään 50 %, on kyseessä käytännössä todella huomattava hallituksen sitoumuksen nopeuttaminen ja vahventaminen.

Turpeen energiakäytön kasvihuonekaasupäästöjen kehitys vuodesta 2019 vuoteen 2030, % ja tCO₂/a



	2019	2020	2021	2024	2027	2029	2030
Etelä-Karjala	169651	104669	95144	30861	23622	19812	19812
Etelä-Pohjanmaa	509266	385399	426794	254635	178223	127318	101812
Etelä-Savo	132323	109871	117570	52959	33147	13335	13335
Kainuu	82582	56413	58523	41768	25013	13844	8256
Lappi	512103	433118	337225	273725	252559	167892	146725
Pirkanmaa	435716	386591	287168	0	0	0	0
Pohjanmaa	350444	186297	277962	175260	87630	43815	36195
Pohjois-Savo	403336	355610	361622	201668	100834	47056	20167
Satakunta	248751	134133	58000	38100	28575	22860	19050
Keski-Suomi	623931	441864	416326	284016	151707	63500	63500
Kymenlaakso	91631	80772	60960	40386	24003	15240	7620
Pohjois-Karjala	139065	126263	128359	95250	45720	19050	11430
Pohjois-Pohjanmaa	931161	592539	293316	22860	15240	0	0
Keski-Pohjanmaa	199022	154880	110874	90500	70126	56544	49755

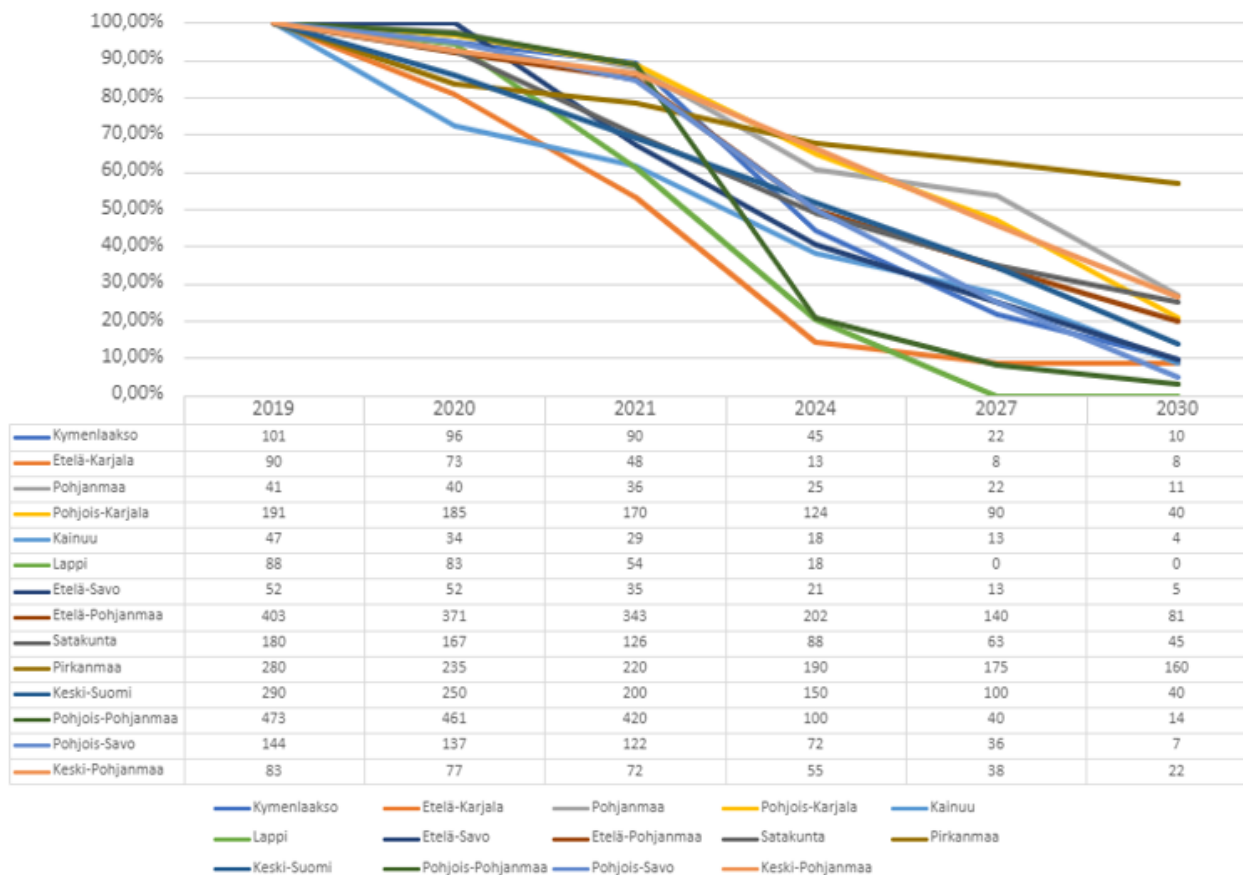
Lisäksi JTF-toimin ennallistetaan turvetuotantoalueita, jonka ansiosta tuotantoalueiden päästöt vähenevät ja ennallistetut alueet muuttuvat hiilinieluksi. Samalla luonnon monimuotoisuus parane ja haitalliset vesistövalumat vähenevät ennallistetuilla alueilla merkittävästi. JTF-toimin on tavoitteena ennallistaa yhteensä 13 300 hehtaaria turvealueita, jolla vähennetään päästöjä yhteensä 218 500 tCO₂.

JTF-maakunnissa on asetettu kunnianhimoisia tavoitteita hiilineutraalisuuteen pääsemiseksi. On myös laadittu tiekarttoja toimenpiteiden kartoittamiseksi. Osin on myös asetettu tavoitteita ja tehty linjauksia vuoden 2030 jälkeiselle ajalle. Myös ilmasto- ja energiastrategioita päivitetään parhaillaan esim. vuosien 2035, 2040 ja 2050 tavoitevuosien osalta. JTF-maakunnat vievät samalla käytäntöön uuden ilmastolain päästövähennystavoitteita vuosille 2035, 2040 ja 2050 sekä tavoitteita hiilinielujen vahvistamisesta.

Myös komission maaraportissa esittämät investointitarpeet ovat yhteisiä kaikille 14 alueille. Niiden toteuttaminen on välttämätöntä alueiden elinvoimaisuuden turvaamiseksi tilanteessa, joissa alueilta puuttuvat omat resurssit väistämättömien vakavien haittavaikutuksien vasaamisessa.

Seuraavassa kuvassa ja taulukossa esitetään kaikkien 14 alueiden odotettu suorien ja välillisten työpaikkojen väheneminen prosentuaalisesti ja henkilötyövuosina vuoteen 2030 saakka:

Suorien ja välillisten turvetyöpaikkojen väheneminen JTFmaakunnissa
v. 2019-2030, % ja htv



Kuten kuvasta havaitaan, lähes kaikilla alueilla turvetyöpaikkojen alenema on vähintään 70 prosenttia vuodesta 2019 vuoteen 2030. Taulukon mukaan hallitusohjelman tavoite turpeen energiakäytön puolittumisesta toteutuu useimmilla alueilla jo vuoteen 2024 mennessä, kun PTT:n mallinnuksessa turpeen käytön puolittuessa välittömien ja välillisten työllisten määrä pienenee 45 prosentilla.

Suomen ehdottama aluelajennus ei vaaranna riittävän tuki-intensiteetin turvaamista. Lajennus huomioiden tuki-intensiteetti olisi noin 170 € per asukas, joka on edelleen noin kolmanneksen enemmän kuin komission maaportissa ehdottaman mukainen 129,1 € per asukas. Tätä selittää myöhemmin päätetty JTF-kokonaisvarojen lisäys EU-tasolla.

2. Siirtymään liittyvien haasteiden arviointi kunkin yksilöidyn alueen osalta

2.1 Ilmastoneutraaliin unionin talouteen vuoteen 2050 mennessä siirtymisestä aiheutuvien taloudellisten, yhteiskunnallisten ja alueellisten vaikutusten arviointi

Turpeen tuotannon ja käytön vähentämisen aiheuttamat taloudelliset ja sosiaaliset vaikutukset Keski-Suomelle ovat merkittävät. Menetykset ovat kolmanneksi suurimmat Pohjois-Pohjanmaan ja Etelä-Pohjanmaan jälkeen. Muutos heikentää aluetaloutta erityisesti harvaan asutulla maaseudulla. Ennakoitua nopeampi siirtymä pahentaa haittavaikutuksia, koska kyky sopeutua muutokseen heikkenee, maaseutualueiden työttömyys nousee ja syrjäytymisen riski kasvaa.

Energiasiiirtymän vuoksi turvetoimialan yrittäjät menettävät liiketoimintansa, työntekijät työnsä ja maanomistajat vuokratulonsa. Murroksessa olevia aloja ovat kaikki turvetuotantoon liittyvät alat, esim. energia-ala, logistiikka, kone- ja laitevalmistus, huolto sekä metsätalous. Kuivike- ja kasvuturpeen tuotannon väheneminen vaikuttaa elintarviketuotantoon, maatalouteen, harraste-eläinten pitoon ja jätehuoltoon.

PTT:n raportin mukaan Keski-Suomen turvetoimialan välittömät ja välilliset työllisyysvaikutukset vuonna 2020 olivat yhteensä 250 henkilötyövuotta. Vuonna 2019 vastaava luku oli 290 henkilötyövuotta.

Koko maan turvetoimialan bruttoarvosta Keski-Suomen osuus vuonna 2020 oli 16 % ja jalostusarvosta 13 %. Maakunnan turvetoimialan bruttoarvo oli 61,4 m€ ja jalostusarvo 13,6 m€. Turvetoimialan tuottamasta arvosta noin 40 % muodostuu turvetoimialalla, reilut 30 % muilla toimialoilla, reilut 20 % tulee tuonnista ja veroista vajaan 5 %. Yrityskyselyn perusteella yritysten liikevaihto vähentyi 20 % vuodesta 2019 vuoteen 2020. Liikevaihdon lasku on kiihtynyt vuonna 2021.

Turvetuotannon pinta-ala on vähentynyt ennakoitua nopeammin. Vuonna 2019 turvetuotannossa oli lähes 5 300 hehtaaria. Arvio on, että vuonna 2024 turvetuotannossa on korkeintaan 2 700 hehtaaria. On mahdollista, että turvetuotanto puolittuu Keski-Suomessa jo ennen vuotta 2025. Arvioidun mukaan Keski-Suomessa käytetään turvetta energiantuotantoon vain pieniä määriä vuonna 2030. Silloin työllisyys saattaa olla vain 30–40 henkilötyövuotta. Ukrainan sodan vuoksi lähivuosien energiamarkkinat ovat kuitenkin hyvin vaikeasti ennakoitavat.

Taloudelliset vaikutukset

Turvetuotannon taloudelliset vaikutukset vaihtelevat maakunnan sisällä. Erityisesti Saarijärvi-Viitasaari seudulla toimialan taloudellinen merkitys on huomattava. Seudulla on turvetuotannon lisäksi myös alan koneiden ja laitteiden valmistusta ja huoltoa.

Alan yrityksiä maakunnassa on reilut 40. Lisäksi on lukuisia sivutoimisia yrittäjiä. Tuotannon nopean vähenemisen vuoksi osa yrittäjistä on jo menettänyt liiketoimintansa. Yritysten pääomat on sidottu kalliisiin erikoiskoneisiin, joiden jälleenmyyntiarvo heikkenee ja joita ei voi hyödyntää muilla aloilla. Osa investoinneista on tehty lainarahoituksella, mikä heikentää yritysten kykyä investoida uuteen liiketoimintaan. Yksittäisen yrityksen investoinnit ovat sadoista tuhansista miljooniin euroihin. Tuotantoalueiden infrastruktuuri sitoo myös paljon pääomia teihin, ojituksiin ja

vesiensuojelurakenteisiin. Siirtymän vuoksi turvesoiden arvo alenee ja maanomistajat menettävät vuokratulonsa.

Tuotantoalueet sijoittuvat maaseudulle, jossa korvaavia työpaikkoja tai toimialoja on vaikea edistää. Elinkeinorakenne on kapea ja kuntien resilienssikyky rakennemuutoksiin on heikko. Yrityskanta on pienyritysvaltainen. Lisäksi TKI-toimintaa on vähän, jolloin elinkeinon uudistuminen on hidasta.

Keski-Suomi käyttää Suomen maakunnista toiseksi eniten turvetta energiatuotannossaan. Vuonna 2019 turvetta käytettiin energiatuotantoon 1,8 TWh. Puolet käytettiin kaukolämmön tuotantoon ja loppu sähkön tuotantoon. Kaukolämmöstä turpeen osuus oli lähes 40 %. Turpeen käyttö on keskittynyt Jyväskylän ja Äänekosken kaupunkeihin. Myös pienemmissä kunnissa turvetta käytetään lämmöntuotannossa.

Turpeen energiankäytön väheneminen edellyttää mittavia investointeja, jotta energian toimitusvarmuus säilyy. Muutosta vauhdittaa Venäjä-pakotteet ja Ukrainan sodan aiheuttamat häiriöt energiamarkkinoihin. Lyhyellä aikavälillä turve korvataan puupolttoaineella. Muutos vaikuttaa mm. polttoaineen saatavuuteen, logistiikkaan, toimitusvarmuuteen ja investointitarpeisiin tieverkossa ja bioterminaaleissa. Energiatuotantoon käytetään pienpuuta, jotta korkeamman jalostusarvon tuotteiden valmistus ei vaarannu.

Pitkällä aikavälillä energiayhtiöt siirtyvät polttoon perustumattomiin teknologioihin. Maakunnan suurimmalla turvetta käyttävällä energiayhtiöllä Alva-konsernilla on tavoitteena olla hiilineutraali vuonna 2030. Siirtymä edellyttää energiatehokkuusinvestointeja, lämpöverkkojen modernisointia, digitalisaatiota sekä investointeja uusiutuvaan energiaan, energian varastointiin, jäähdytykseen ja lämmöntalteenottoon (II- ja III-pilarit). Jos siirtymää ei tehdä hallitusti, riskinä on kaukolämmön hinnan voimakas nousu. Hinnannousu osuisi erityisesti vähävaraisiin kotitalouksiin.

Energiaturpeen käytön väheneminen vaikuttaa myös elintarviketuotantoon ja maatalouteen. Kasvu- ja kuiviketurpeen nosto käy taloudellisesti kannattamattomaksi. Vaihtoehtoisesti tuotteiden hinta kohoaa merkittävästi, kun koko tuotantoalueen kustannukset siirtyvät niiden kustannuksiin. Turpeen kuivikekäytön vähenemisellä on vaikutuksia tuotanto- ja harraste-eläinten, kuten hevosten, pidolle. Kasvihuoneviljelyssä turpeen käyttöä kasvualustana on vaikea korvata riittävän edullisella vaihtoehdolla.

Sosiaaliset vaikutukset

Keski-Suomessa on turvetuotantoa 14 kunnassa. Merkittävimmät ovat Karstula (33 % pinta-alasta), Saarijärvi (11 %), Multia (11 %) ja Joutsa (10 %). Turvetuotanto huoltopalveluineen on keskittynyt maaseutukuntiin, joiden elinkeinorakenne on kapea. Alueilla on keskiarvoa korkeampi työttömyysaste, mikä vaikeuttaa korvaavien työpaikkojen löytymistä. Valtion omistama Neova Group hallitsee tuotantopinta-alasta 80 %. Neova Group -konsernin pääkonttori sijaitsee Jyväskylässä.

Keski-Suomen työllisyystilanne on haastava. Samaan aikaan osaajapulan kanssa Keski-Suomen työttömyysaste (12,9 %) on Suomen maakuntien toiseksi korkein ja työllisyysaste (67,1 %) toiseksi matalin. Saarijärvi-Viitasaaren seudulla työttömyysaste oli vuoden 2021 lopussa 12,8 %. Pitkäaikaistyöttömyys on kasvanut jyrkästi korona-aikana ja vuoden 2021 lopussa vähintään vuo-

den työttömänä olleiden osuus työttömistä työnhakijoista oli 38,4 %. Alle 25-vuotiaiden työttömien työnhakijoiden osuus alle 25-vuotiaasta työvoimasta oli Keski-Suomessa 18,3 % vuoden lopussa, kun se oli koko maassa 12,4 %.

Uudet liiketoimintamahdollisuudet tuotantoalueilla ja niiden läheisyydessä ovat rajalliset. Yrittäjät harkitsevat liiketoiminnan suuntaamista esimerkiksi energiapuun korjuuseen, soiden ennallistamiseen, maa- ja metsätalouteen, teiden kunnossapitoon. Liiketoiminnan muutos on kuitenkin haastavaa, koska monet alat ovat erittäin kilpailtuja. Iäkkäimmät yrittäjät eläköityvät, mutta heiläkin on huoli pääomiensa menettämisestä.

Monet yritykset ovat perheyriksii, jotka työllistävät kaksi sukupolvea. Perheyriksen lopettaminen on sekä henkisesti raskasta että aiheuttaa taloudellisia ja sosiaalisia paineita koko perheelle.

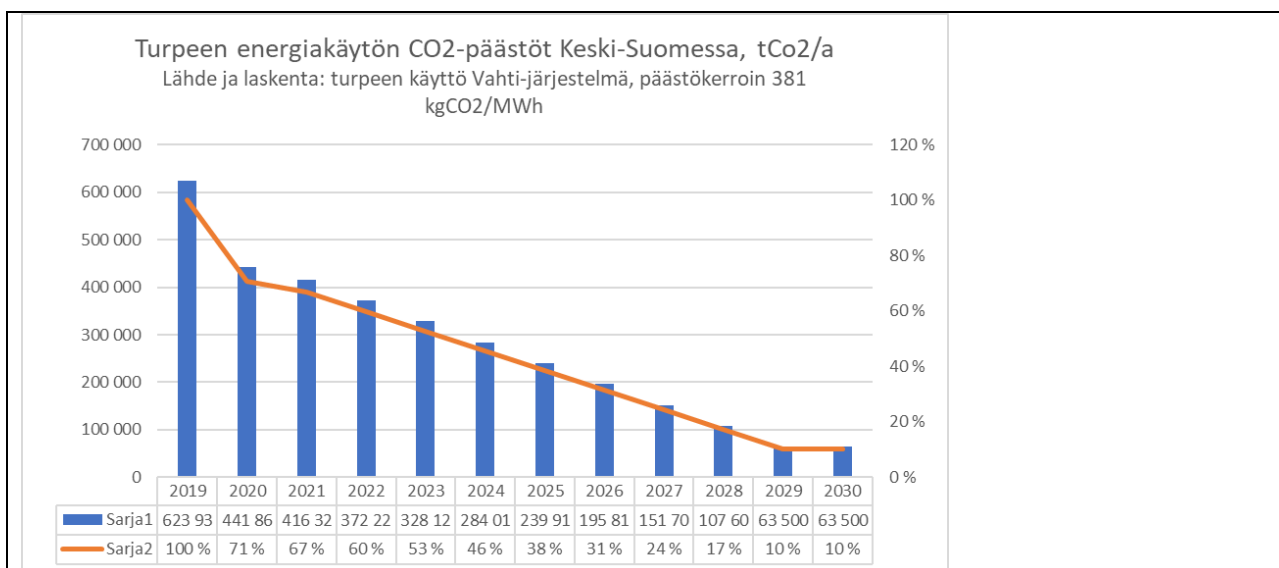
Myös henkilöstön tilanne on vaikea. Lähivuosina voidaan menettää reilut 100 työpaikkaa, mikä on lähes 40 % toimialan työpaikoista. Toimiala on miesvaltaista ja kausiluonteista. Työllisten määrä kesällä on suuri ja turvetuotanto on monelle maaseudun nuorelle miehelle tärkeä kesätyöpaikka. Kun turpeennosto vähenee, ensin vähenevät osa-aikatyöt. Kuljetusala työllistää talvella, jolloin turvetta kuljetetaan energialaitoksille.

Toimialan työntekijöillä on matala koulutustaso, mikä vaikeuttaa uudelleentyöllistymistä. Riski nuorten miesten pitkäaikaistyöttömyydelle ja syrjäytymiselle kasvaa, koska maaseudulla on vain vähän korvaavia työpaikkoja.

Keski-Suomen väestönkehitys on hyvin eriytynyt. Väestö kasvaa Jyväskylässä ja sen lähikunnissa. Harvaan asuttu maaseutu menettää asukkaita korkean ikärakenteen ja poismuuton vuoksi. Maaseudulla uudet työllistymismahdollisuudet ovat niukat sosiaali- ja terveysalaa lukuun ottamatta. Yritystoiminnan yksipuolistuminen kiihdyttää poismuuttoa, vinouttaa väestörakennetta ja heikentää huoltosuhdetta. Kuntien kyky panostaa elinvoimaan kuihtuu, kun verotulot vähenevät.

Ympäristölliset vaikutukset

Turpeen energiakäytöstä aiheutuvat kasvihuonekaasupäästöt vähenevät Keski-Suomessa 90 % vuodesta 2019 (623 900 tCO₂/a) vuoteen 2030 (63 500 tCO₂/a). Vähennemä on suurempi kuin hallitusohjelman tavoite.



Turpeen tuotannon ja käytön ilmastovaikutukset aiheutuvat poltossa vapautuvasta hiilidioksidista ja hiiltä pidättävän suoekosysteemin menetyksestä. Turpeenottoalueen kasvihuonekaasupäästöt, eli tuotantoalueiden, ojien ja turveaumojen päästöt, ovat huomattavasti pienemmät kuin turpeen poltosta aiheutuvat päästöt. Keski-Suomen energianhankinnassa teollisuuden ja energiantuotannon turpeen käyttö vuonna 2019 oli 1 638 GWh/a ja sen aiheuttama CO₂-päästö lähes 624 000 tonnia. Turpeen energiakäytön väheneminen vähentää suoraan ja merkittävästi ilmastopäästöjä.

JTF-suunnitelman tavoitteena on ennallistaa tuotantoalueita 400 ha, jonka ansiosta tuotantoalueiden päästöt vähenevät 6 630 tCO₂/a, ja ennallistetut alueet muuttuvat hiilinieluksi. Samalla luonnon monimuotoisuus kasvaa ja haitalliset vesistövalumat vähenevät ennallistetuilla alueilla merkittävästi. Turvetuotanto kuormittaa 33 vesistöä, joista 18 on Saarijärven reitillä. (Laskentamenetelmä: turvetuotantoalueen pinta-ala on kerrottu UNFCCC:lle lähetettävän kansallisen kasvi-huonekaasuinventaarion kertomilla ja ennallistettavan alueen pinta-ala kerrottu IPCC:n ohjeistuksen mukaisilla kertomilla).

Keski-Suomen tavoitteena on, että Keski-Suomi on hiilineutraali maakunta vuoteen 2030 mennessä. Tavoite on viisi vuotta kansallista tavoitetta kunnianhimoisempi. Tavoitteen toteuttamiseksi laaditaan parhaillaan [Hiilineutraali Keski-Suomi -tiekarttaa](#). Se valmistuu syksyllä 2022. Toimenpiteet on koottu viideksi kokonaisuudeksi: energia, elinkeinot, liikkuminen, maatalous ja metsät sekä yksilö ja yhteisö. Tiekarttaa täydennetään vielä maankäyttösektorilla (LULUCF) ja ilmastomuutokseen sopeutumisen keinoilla.

Maakunnan työ kohti hiilineutraaliutta etenee suunnitelmallisesti ja laajassa yhteistyössä maakunnan asukkaiden, toimijoiden ja päättäjien kanssa. Maakunta vie myös käytäntöön uuden ilmastolain päästövähennystavoitteita (päästöt -80 % vuoteen 2040 ja -90 % vuoteen 2050 mennessä verrattuna vuoteen 1990). Ilmastolaissa on tavoitteet myös hiilinielujen vahvistamisesta.

Tuotantoalueiden jälkikäyttö on ratkaistava sekä ilmaston että vesistöjen kannalta viisaasti. Tuotantoalueen turve kannattaa useimmiten nostaa loppuun, jolloin myös jälkikäyttö ja ennallistaminen on helpompaa ja edullisempää.

Talouden potentiaali

Työpaikkojen ja aluetalouden menetysten korvaaminen on haastavaa, koska vaikutukset keskittyvät harvaan asutuille maaseutualueille. Kasvun voimavaroja löytyy bio- ja kiertotaloudessa, uudistuvassa teollisuudessa, hyvinvoinnissa ja digitalisaatiossa.

Bio- ja kiertotaloudessa potentiaalia on esim. uusissa rakennustuotteissa, tekstiilikuiduissa ja bio-kaasun tuotannossa. Maaperän hiilensidontaa voidaan vahvistaa erilaisten kasvien viljelymenetelmiä kehittämällä. Tuotantoalueiden jälkikäyttö ja ennallistaminen tuo uutta liiketoimintaa, vaikka ei vastaa arvonlisältään turpeen nostoa.

Teollisuuden uudistuminen tarkoittaa esim. älykkäitä tuotanto- ja valmistusteknologioita, materiaalitehokkuutta, uusia materiaaleja ja kiertoratkaisuja, robotiikkaa sekä palveluliiketoiminnan kehittämistä.

Hyvinvoinnissa potentiaalia on mm. luontomatkailussa, liikunnassa, oppimisessa, kulttuurissa, yhteisöllisyydessä sekä muissa hyvinvoinnin edistämisen palveluissa ja teknologioissa.

2.2 Kehitystarpeet ja -tavoitteet vuoteen 2030 mennessä ilmastoneutraalin unionin talouden saavuttamiseksi vuoteen 2050 mennessä

Keski-Suomen alueellisen siirtymäsuunnitelman perustana on kokonaiskestävyys. Kokonaiskestävyys tarkoittaa talouskasvun, luonnonvarojen käytön ja asukkaiden hyvinvoinnin tasapainoa. Siirtymäsuunnitelmalla tavoitellaan toimintaa, joka on sekä taloudellisesti tehokasta että ympäristöä säästävää. Luonnonvaroja käytetään niin, että luonnon monimuotoisuus säilyy ja asukkaat toimivat luonnon sietokykyä kunnioittaen. Suunnitelman toimet vahvistavat maakuntaa yhteisönä niin, että asukkaiden hyvinvointi paranee eikä mikään alue tai asukasryhmä jää muutoksen jalkoihin. Lisäksi lujitetaan keskisuomalaista identiteettiä, vuorovaikutusta ja kumppanuutta. Keski-Suomen älykkään erikoistumisen kärkiä ovat bio- ja kiertotalous, uusiutuva teollisuus, hyvinvointi sekä kaikkea kehittämistä läpäisevä digitalisaatio.

Aluetalouden uudistaminen ja monipuolistaminen

Vihreän siirtymän on tapahduttava oikeudenmukaisesti ja sosiaalisesti tasapainoisesti eri seutujen, asukkaiden ja toimialojen lähtökohdat huomioiden. Siirtymän myötä maakunnan yritykset pystyvät uudistamaan liiketoimintaansa ja tarjoamaan kestäviä ja kilpailukykyisiä ratkaisuja lähimarkkinoillaan, kansallisesti ja globaalisti. Liiketoiminta perustuu resurssi- ja materiaalitehokkuuteen, kiertotalouteen sekä luonnonvaratuottavuuteen. Myös digitalisaatio luo mahdollisuuksia uusille ratkaisuille. Maaseudulla asuvien ihmisten, erityisesti nuorten osallisuus ja koulutustason nostaminen edellyttävät uusien yksilöllisten koulutus- ja työllisyysmallien rakentamista.

Tavoitteena on, että:

- alueen elinkeinorakenne monipuolistuu
- yritystoiminta uudistaa kilpailukykyänsä perustaa ja säilyy siirtymässä elinvoimaisena
- siirtymästä aiheutuva työttömyys ja muut kielteiset vaikutukset on minimoitu
- siirtymän vuoksi työttömäksi jääneet ovat löytäneet uutta työtä, yritystoimintaa tai koulutusta

- nuorten osallisuus, koulutustaso ja työllistyminen kasvaa
- maakunnan työllisyysaste paranee
- siirtymässä hyödynnetään monipuolisesti erilaisia ratkaisuja ja toimintamuotoja
- kiertotalouden, resurssi- ja materiaalitehokkuuden sekä luonnonvaratuottavuuden osaaminen vahvistuu
- uusia teknologioita otetaan käyttöön tuotannon sekä yritysten kasvun vahvistamiseksi
- kokonaiskestävyyden mukaiset toimintamallit ovat käytössä

Aluetalouden uudistumista ja monipuolistumista edistävä tutkimus- ja innovaatiotoiminta

Vihreä ja digitaalinen siirtymä edellyttävät merkittäviä panostuksia tutkimukseen, kehittämiseen ja osaamiseen. Energiatuotannossa siirtymä edellyttää uusiutuvien energialähteiden osuuden kasvattamista ja kestävien energiateknologiaratkaisujen kehittämistä. Teollisuudessa uudistuminen tarkoittaa esim. älykkäitä tuotanto- ja valmistusteknologioita, materiaalitehokkuutta, uusia materiaaleja ja kiertoratkaisuja. Hyvinvoinnin TKI-potentiaalia on mm. liikunnassa, jatkuvassa oppimisessa, hyvinvoinnin edistämisen palveluissa ja teknologioissa. Digitalisaatio läpäisee kaikkea TKI-toimintaa.

Tavoitteena on, että:

- kokonaiskestävyyttä vahvistava TKI-toiminta lisääntyy
- resurssi- ja materiaalitehokkaita tuotteita, palveluja ja tuotantomenetelmiä kehitetään
- maakunta on bio- ja kiertotalouden osaamisen ja TKI-toiminnan kärkimaakunta
- hiilineutraaliutta tukevat ratkaisut ja toimintamallit ovat käytössä yhteiskunnan eri osa-alueilla
- uudet digitaaliset ratkaisut ja toimintamallit ovat käytössä
- kasvihuonekaasupäästöt vähenevät ilmastotavoitteiden mukaisesti
- energiajärjestelmä uudistuu ja uusiutuvien energialähteiden ja polttoon perustumattomien teknologioiden osuus kasvaa maakunnan energiantuotannossa
- energia- ja materiaalitehokkuus paranee
- kestävä energiajärjestelmän osaaminen vahvistuu

Turvetuotannosta poistuvien alueiden kunnostus ja kestävä jatkokäyttö

Vihreä siirtymä edellyttää ilmastoviisaita ja luonnon monimuotoisuudesta huolehtivaa jälkikäyttöä turvetuotannosta vapautuville alueille.

Tavoitteena on, että:

- turvetuotantoalueiden, suonpohjien ja turvetuotantoon varattujen alueiden päästöt ovat vähentyneet merkittävästi
- turvetuotannosta vapautuneilla alueilla on otettu käyttöön alueelle soveltuva jälkikäyttömuoto tai ne on ennallistettu
- jälkikäyttömuodot työllistävät ja tuovat alueen yrityksille uutta liiketoimintaa
- turvetuotannossa jatkavilla alueilla tuotantomenetelmät ovat ympäristöystävällisiä

2.3 Johdonmukaisuus muihin asiaan liittyviin kansallisiin ja alueellisiin strategioihin ja suunnitelmiin nähden

Kansalliset strategiat

Alueellisessa suunnitelmassa on huomioitu kansallisen ilmastopolitiikan suunnittelujärjestelmä, joka koostuu ilmastolain mukaisesta pitkän aikavälin ilmastopolitiikan suunnitelmasta, keskipitkän aikavälin ilmastopolitiikan suunnitelmasta sekä energia- ja ilmastostrategiasta. Marinin hallitusohjelman tavoitteena on hiilineutraali Suomi vuoteen 2035 mennessä ja turpeen energiakäytön puolittaminen vuoteen 2030 mennessä. Keski-Suomen alueellinen siirtymäsuunnitelma on näiden tavoitteiden mukainen. Toimialalla arvioidaan, että siirtymä on nopeampi ja turpeen energiakäyttö voi puolittua jopa ennen vuotta 2025.

Suomen biotalousstrategiassa tavoitteena on korkeampi arvonlisä biotaloudessa, vahva osaamis- ja teknologiaperusta, kilpailukykyinen toimintaympäristö sekä bioresurssien kestävyys.

Valtioneuvosto hyväksyi Suomen kiertotalouden strategisen ohjelman huhtikuussa 2021. Ohjelman tavoitteena on, että Suomessa vuonna 2035 hiilineutraali kiertotalousyhteiskunta on menestyvän talouden perusta. Ohjelma edellyttää luonnonvarojen kestävä ja tehokasta käyttöä. Se saavutetaan, kun uusiutumattomien luonnonvarojen kulutus vähenee merkittävästi, resurssien tuottavuus kaksinkertaistuu ja myös materiaalien kiertotalousaste kaksinkertaistuu.

Keski-Suomen strategia

Alueellisen suunnitelman linjaukset perustuvat Keski-Suomen strategiaan ja sen älykkään erikoistumisen valintoihin. Keski-Suomen strategian punaisena lankana on kokonaiskestävyys. Kokonaiskestävyys tarkoittaa kulttuuristen, sosiaalisten, taloudellisten sekä ilmasto- ja biodiversiteettivaikutusten yhteensovittamista alueen kehittämisessä.

Keski-Suomen strategian tavoitteena on, että vuoteen 2030 mennessä

- maakunta on hiilineutraali
- luonnon monimuotoisuuden heikkeneminen on pysähtynyt
- maakunnan tutkimus- ja kehittämismenot nousevat neljään prosenttiin bruttokansantuotteesta
- 25–34 vuotiaista nuorista 50 prosenttia on korkeakoulutettuja

Alueellinen JTF-suunnitelma on yhdensuuntainen näiden tavoitteiden kanssa.

Keski-Suomen älykkään erikoistumisen valintoja ovat bio- ja kiertotalous, uudistuva teollisuus sekä hyvä vointi. Bio- ja kiertotaloudessa kehitetään uusiutuvista materiaaleista maapallon kantokykyä tukevia innovaatioita ja pidetään materiaalit ja tuotteet kierrossa pitkään. Uudistuva teollisuus nojaa älykkäisiin teknologioihin, resurssiviisaisiin materiaaleihin ja palveluiden kehittämiseen. Hyvän voinnin liiketoiminta rakentuu liikunnan, oppimisen, luonnon, kulttuurin, yhteisöllisyyden ja sairauksien ennaltaehkäisyn osaamiseen. Kaikkea liiketoiminnan kasvua läpäisee digitalisaatio ja Keski-Suomen erityisosaaminen kyberturvallisuudessa. Älykkään erikoistumisen valinnat auttavat lieventämään myös turvetuotannon vähenemisestä aiheutuvia negatiivisia työllisyys- ja aluetalousvaikutuksia.

Kestävä kaupunkikehittäminen

Kestävä kaupunkikehittäminen perustuu valtion ja Jyväskylän kaupungin solmimaan ekosysteemisopimukseen. Sopimuksen painopistealueina ovat 1) liikunnan, terveyden edistämisen ja hyvinvoinnin sekä 2) uudistuvan teollisuuden ekosysteemit. Uudistuvassa teollisuudessa kehittämis-kohteita ovat teolliset palveluympäristöt, teollisuuden digitalisaatio ja uudet materiaali- ja valmistusteknologiat. Teollisuuden uudistuminen edistää uuden liiketoiminnan syntymistä bio- ja kierto-talouden alalle sekä edistää vähähiilisiä ja resurssiviisaita tuotantoratkaisuja. Valtionyhtiö Neovan (ent. Vapo) pääkonttori sijaitsee Jyväskylässä ja siksi osa turvetuotannon aluetalousvai-kutuksista kohdentuu Jyväskylään. Lisäksi kaupungin energiayhtiö Alva on maakunnan suurin energiaturpeen käyttäjä.

Metsäohjelma

Keski-Suomen metsäohjelman 2021–2025 tavoitteena on edistää metsien monipuolista ja kestä-vää käyttöä luonnon monimuotoisuudesta huolehtien. Metsäohjelma luo toimintaedellytyksiä metsien hoidolle, käytölle ja puun jatkojalostukselle.

Metsähakkeen käyttö lisääntyy Keski-Suomen energialaitoksissa lähivuosina, koska se korvaa ly-hyellä tähtämellä turvetta ja Venäjältä muualle Suomeen tuotua haketta. Metsähakkeen käyttö edistää paikallista työllisyyttä, koska se on lähienergiaa. Samalla hoidetaan ilmastokestävästi metsiä, jotta ne tuottavat korkealaatuista puuta esimerkiksi rakentamiseen.

Vesienhoidon ohjelma

Keski-Suomen vesienhoidon toimenpideohjelma 2022–2027 määrittelee toimenpiteet vesien kuormituksen ja rehevöitymisen vähentämiseksi sekä hydrologisen tilan parantamiseksi. Ohjel-man toimenpiteisiin sisältyy turvetuotannon jälkikäyttö, joka vaatii tehostamista ja ohjausta.

Kansainvälinen, kansallinen ja maakunnallinen hanketoiminta

Alueellisen suunnitelman toteuttamisessa tärkeää on yhteistyö muiden rahoitusohjelmien, kuten CAP-suunnitelman ja Interreg-ohjelmien kanssa. EU:n Itämeren alueen strategia EUSBSR vastaa Itämeren alueen maiden yhteisiin haasteisiin ja on pohjana strategian toimenpiteiden rahoittami-selle. Kansainvälinen EDIH-verkosto edistää yhteistyötä digitalisaation toimenpiteissä. Keski-Suomi on mukana Robocoast EDIH-konsortiossa. Konsortion vahvuuksia ovat kyberturvallisuus-, tekoäly- sekä automaatio- ja robotiikkaosaaminen.

2.4 Suunnitellut toimintatyypit

JTF-rahaston toimenpiteet kohdentuvat turpeen tuotannon ja sen käytön nopean vähenemisen ai-heuttamien taloudellisten, sosiaalisten ja ekologisten haittavaikutusten minimoimiseen. Toimen-piteissä keskitytään erityisesti Keski-Suomen älykkään erikoistumisen kasvualoihin ja verkostoi-hin.

Tuettavien toimenpiteiden on noudatettava DNSH-periaatetta ja minimoitava kasvihuonekaasu-päästöt.

Toimintatyypit jakautuvat kolmeen kokonaisuuteen.

1. Aluetalouden uudistaminen ja monipuolistaminen

Turvetuotannon välittömien ja välillisten aluetalousvaikutusten korvaamiseksi tarvitaan laajaa toimenpidevalikoimaa. Tavoitteena on, että yrittäjät löytävät uutta liiketoimintaa ja alalla työskentelevät uutta työtä. Uuden liiketoiminnan ja työn löytäminen on haastavaa johtuen mm. alueen kapeasta elinkeinorakenteesta ja työntekijöiden alhaisesta koulutustasosta. Yrittäjien, työntekijöiden ja työnhakijoiden uudelleen koulutuksen ja uusien taitojen hankkimisen avulla varmistetaan, että turvetuotannon vähenemisen aiheuttama negatiivinen vaikutus aluelouteen sekä sosiaaliset hättävähäikutukset minimoidaan. Muuntokoulutuksella vastataan osaajapulaan, joka on erityisenä haasteena maaseutualueilla. Nuorten ja vaikeasti työllistyvien yksilöllisiä koulutus- ja työllistymispolkuja tuetaan esim. moniammatillisilla verkostoilla ja jatkuvan oppimisen toimenpiteillä. Osallisuus, yhteisöllisyys ja joustavat, monipuoliset koulutusratkaisut ovat erityisen tärkeitä alueen nuorten tulevaisuuden uskon lisäämiseksi.

Alueen yritykset tarvitsevat tukea uusien ratkaisujen kaupallistamisessa ja tuotteistamisessa. Yrityskiihdyttämöpalveluilla vauhditetaan yritysten liiketoiminnan uudistumista ja kasvua. Palveluihin yhdistetään myös entistä vahvempi yhteistyö opiskelijoiden ja tutkijoiden kanssa.

Kaikkiin aluetalouden monipuolistamisen mahdollisuuksiin liittyy kehittämistarpeita. Bio- ja kiertotalouden edistämiseksi ja teollisuuden uudistamiseksi vahvistetaan yhteistyöverkostoja, lisätään TKI-toimintaa ja vauhditetaan yritysten vientiä. Lisäksi tarvitaan investointeja tuotantoon, jalostukseen ja lopputuotteiden jakeluun (esim. biokaasu, energia ja kierrätysravinteet). Bio- ja kiertotaloudessa sekä uudistuvassa teollisuudessa on myös useita liiketoimintamahdollisuuksia teknologisten ja biologisten materiaalien kierrossa, materiaalitehokkuudessa, uusissa materiaaliominaisuuksissa ja älykkäässä tuotantoteknologiassa. Puutuoteteollisuuteen ja rakentamiseen panostamalla voidaan myös luoda uusia työpaikkoja ja samalla viedä yhteiskuntaa kohti hiilineutraaliutta rakentamisen ja pitkäikäisten, hiiltä sitovien tuotteiden avulla. Matkailun kehittämisen painopisteitä ovat luonto ja sen hyvinvointivaikutukset, digitaalisuus, vastuullisuus ja kestävyys sekä saavutettavuus. Digitalisaation edistäminen ja kyberturvallisuus ovat Keski-Suomen vahvuuksia, ja niitä voidaan hyödyntää myös oikeudenmukaisessa siirtymässä.

Keski-Suomi käyttää turvetta energiantuotantoon toiseksi eniten Suomen maakunnista. Maakunnan hiilineutraaliuden tavoite edellyttää energiatehokkuuden kasvattamista ja siirtymistä uusiutuviin energialähteisiin. Aurinko- ja tuulienergian rinnalla biomassaan perustuva energiantuotanto on tärkeä vaihtoehto varsinkin energiasiirtymän alkuvaiheessa. Kun biomassaa korjataan alueelta, korjuun, kuljetusten ja energiakäytön työllisyysvaikutukset voivat korvata osittain tai kokonaan turvetuotannon työpaikkamenetykset. Tämä vaatii panostuksia mm. metsänomistajien neuvontaan, alan työvoiman saatavuuteen ja työntekijöiden uudelleen koulutukseen. Lisäksi tarvitaan investointeja mm. materiaalikäsittelyyn, varastointiin ja bioterminaaleihin. Nämä toimet toteuttavat EU:n Green Deal ja Fit for 55 paketin tavoitteita. Keski-Suomessa on merkittävä potentiaali nuorten metsien hoidossa ylitieheissä talousmetsissä. Biomassan tuotanto noudattaa RED III kestävyyskriteereitä eikä se vaaranna vanhojen metsien tai luonnontilaisten metsien suojelun ja säilyttämisen tavoitteita. Nuorten metsien hoito ja biomassan hakettaminen tarjoavat työtä turveyrittäjille ja heidän työntekijöilleen uudelleen koulutuksen kautta. Bioterminaaleja tarvitaan biomassan varastointiin ja hakettamiseen. Terminaalit sijoittuvat alueille, jotka kärsivät eniten turvetuotannon lopettamisesta JTF-tukea tarvitaan, koska investoinnit ovat liian pieniä pilareihin II ja III.

Toimintatyypit:

- Pk-yritysten kasvu, kansainvälistyminen ja innovointivalmiudet (ml. liiketoiminta- ja markkinointiosaaminen), toimintaa uudistavat ja tuottavuutta lisäävät investoinnit sekä tuotteiden, palveluiden ja tuotantomenetelmien kehittäminen
- Elinkeinoelämälähtöinen innovaatiotoiminta ja TKI-yhteistyö; yritysten ja tutkimuksen yhteishankkeet
- Uusi tai uudistuva liiketoiminta, (ml. yritysverkostojen kehittäminen, yrityskehittämö- ja haustomallit) sekä yritysten jatkuvuus omistajavaihdoksiin
- Turvesektorin yrittäjien ja turvesektorin muiden toimijoiden osaamisen ja valmiuksien kehittäminen mm. puunkorjuun ja turvesoiden ennallistamisen aloilla uuden liiketoiminnan mahdollistamiseksi
- Uudelleen koulutus ja uusien taitojen hankkiminen; ensisijainen kohderyhmä turvesektorilta työttömiksi jääneet tai työttömyysuhanalaiset erityiskohteena nuoret
- Pk-yritysten bio- ja kiertotalouskonseptit

2. Aluetalouden uudistumista ja monipuolistumista edistävä tutkimus- ja innovaatiotoiminta

TKI-toimintaan panostamalla voidaan aluetaloutta uudistaa ja vahvistaa keskipitkällä ja pitkällä tähtäimellä. Turvetuotannon vähenemisen nopeaan aikatauluun ja alalla työskentelevien ahdinkoon TKI-toiminnasta on kuitenkin vain välillistä apua.

Keski-Suomessa on mahdollisuuksia löytää uusia ratkaisuja TKI-toiminnalla esimerkiksi korkeamman jalostusasteen tuotteille, uusille kasvualustaratkaisuille ja laajemmin energia-, bionalous- ja kiertotalousaloille esimerkiksi materiaalitehokkuuteen panostamalla. Näistä löytyy uusia liiketoimintamahdollisuuksia ja vientituotteita alueen yrityksille. Alueen TKI-toimijoilla on osaamista korkeamman jalostusarvon tuotteiden tuotantoon, älykkääseen teknologiaan, kyberturvallisuuteen, uusiin energiaratkaisuihin kuten hiilidioksidin talteenottoon sekä bio- ja kiertotalouden materiaalikehitykseen ja uusiin tuotteisiin liittyen.

Uusiutuvan energian ratkaisujen kehittäminen ja käyttöönotto alueella vähentää ilmastopäästöjä. Keski-Suomen käyttämästä energiasta 66 % tulee uusiutuvista energianlähteistä. Ilmastopäästöjen vähentämiseksi uusiutuvan energian osuus lisääntyy merkittävästi. Samalla voidaan vahvistaa aluetaloutta. Pidemmällä aikajänteellä myös muut kuin polttoon perustuvat ratkaisut laajentavat energiantuotannon palettia. Näihin liittyen tarvitaan tutkimus- ja kehitystoimintaa sekä pilotointia ja demonstraatioinvestointeja.

Hyvinvoinnin TKI-potentiaalia on mm. liikunnassa, jatkuvassa oppimisessa, hyvinvoinnin edistämisen palveluissa ja teknologioissa. Digitalisaatio läpäisee kaikkea TKI-toimintaa.

Toimintatyypit:

- Elinkeinoelämälähtöinen innovaatiotoiminta ja TKI-yhteistyö; yritysten ja tutkimuksen yhteishankkeet
- Uudet innovaatiot turpeen korvaamiseksi ja turpeen uudet innovatiiviset käyttömuodot
- Uusiutuvan energian ja energiatehokkuuden uudet ratkaisut ja TKI

3. Turvetuotannosta poistuvien alueiden kunnostus ja kestävä jatkokäyttö

Turvetuotannosta poistuneen alueen nopea kasvittuminen ja/tai siirtäminen seuraavaan maankäyttöön on ympäristön kannalta suositeltavaa. Tavanomaisia jälkikäyttömuotoja ovat metsitys, viljely ja kosteikkojen perustaminen. Hampun, ruokohelpin, pajun ja muiden kasvien viljelyä ja käyttöä tutkitaan ja pilotoidaan. Osa soista ennallistetaan. Uusia jälkikäyttömuotoja voivat olla esim. aurinko- tai tuulienergian tuotanto. Maanomistajat tarvitsevat tietoa ja neuvontaa alueelleen soveltuvimmista maankäyttömuodoista. Maanomistajien neuvontapalveluita lisätään.

Käytöstä poistuneiden turvesoiden ennallistamisella tai erilaisilla jälkikäyttömuodoilla on ratkaisusta riippuen erilaisia ilmasto- ja ympäristövaikutuksia. Ennallistamiseen ja jälkikäyttöön liittyvät toimet eivät sellaisenaan korvaa työllisyysvaikutuksiltaan turpeen noston työllisyysvaikutuksia.

Euroopan energiamarkkinoiden heilahtelujen vuoksi on tärkeää pitää jonkin verran nykyisiä turvetuotantoalueita käytössä. Energian toimitusvarmuudesta huolehtiminen mahdollistaa muutamille yrittäjille liiketoiminnan jatkumisen turvetuotannossa. Se voi osaltaan auttaa myös kasvu- ja kuiviketurpeen tuotannon vähenemisestä kärsiviä aloja, kuten maataloutta ja elintarviketuotantoa.

Toimintatyytit:

- Turvetuotannosta poistuvien soiden ennallistaminen ja jälkikäyttö sekä selvitykset ja pilotoinnit niiden ennallistamisen tai jälkikäytön edellytyksistä ja mahdollisuuksista; toimintatyyppi kattaa myös turvetuotannosta poistuvien soiden yhteydessä olevat vesistöalueet, mikäli niiden kunnostamisen tarve liittyy turvetuotannon loppumiseen
- Elinkeinoelämälähtöinen innovaatiotoiminta ja TKI-yhteistyö; yritysten ja tutkimuksen yhteishankkeet;
- Uudelleen koulutus ja uusien taitojen hankkiminen; ensisijainen kohderyhmä turvesektorilta työttömiksi jääneet tai työttömyysuhanalaiset erityiskohteena nuoret
- Turvesektorin yrittäjien ja turvesektorin muiden toimijoiden osaamisen ja valmiuksien kehittäminen mm. puunkorjuun ja turvesoiden ennallistamisen aloilla uuden liiketoiminnan mahdollistamiseksi

Tekninen tuki

Rahoituksen hallinnointi, koulutus, seuranta, arviointi ja viestintä, joka tultaneen käyttämään pääasiassa rahoituksen hallintaan.

— Suunnitellut toimintatyytit ja niiden odotettu panos ilmastosiirtymän vaikutuksen lieventämiseen

Täytetään vain, jos tukea myönnetään muihin yrityksiin kuin pk-yrityksiin tehtäviin tuotannollisiin investointeihin:

— suuntaa-antava luettelo tuettavista toimista ja yrityksistä sekä kunkin osalta perustelu tällaisen tuen tarpeellisuudesta puuteanalyysillä, jossa osoitetaan, että jos investointia ei tehdä, odotettu menetettyjen työpaikkojen määrä ylittäisi odotetun uusien työpaikkojen määrän

Tuessa yritysten tuotannollisiin investointihankkeisiin noudatetaan lakia valtionavustuksesta yritystoiminnan kehittämiseksi sekä valtioneuvoston asetusta tukialueista.

Tämä kohta päivitetään tai täytetään alueellisen oikeudenmukaista siirtymää koskevan suunnitelman tarkistuksen yhteydessä riippuen tällaisen tuen myöntämistä koskevasta päätöksestä.

Täytetään vain, jos tukea myönnetään investointeihin, joilla pyritään vähentämään direktiivin 2003/87/EY liitteessä I luetellusta toiminnasta syntyviä kasvihuonekaasupäästöjä:

— luettelo tuettavista toimista ja perustelut, jotka osoittavat, että toimet edistävät siirtymistä ilmastoneutraaliin talouteen ja johtavat kasvihuonekaasupäästöjen merkittävään vähenemiseen siten, että päästöt alittavat merkittävästi direktiivin 2003/87/EY mukaiset ilmaisaon laskemiseen käytettävät vertailuarvot, ja edellyttäen, että toimi on tarpeen, jotta voidaan säilyttää merkittävä määrä työpaikkoja

Tämä kohta päivitetään tai täytetään JTF-rahaston alueellisen oikeudenmukaista siirtymää koskevan suunnitelman tarkistuksen yhteydessä riippuen tällaisen tuen myöntämistä koskevasta päätöksestä.

— Suunniteltujen toimien synergia ja täydentävyys muiden asiaan liittyvien Investoinnit työpaikkoihin ja kasvuun -tavoitteeseen kuuluvien unionin ohjelmien (siirtymäprosessin tukeminen) ja muiden rahoitusvälineiden (unionin päästökauppajärjestelmän modernisaatorahasto) kanssa yksilöllisten kehitystarpeiden käsittelyssä

— synergia ja täydentävyys oikeudenmukaisen siirtymän mekanismin muista pilareista suunnitellun tuen kanssa
— toimialat ja aihealueet, joiden tukemista suunnitellaan muiden pilareiden mukaisesti

Alueellinen suunnitelma luo edellytyksiä investoinneille, joita voidaan rahoittaa oikeudenmukaisen siirtymän kahden muun pilarin kautta. Invest EU – rahoitusta hyödynnetään laina-, lainatakaus- ja pääomasijoitusinstrumentteihin, jotka tukevat yritystoiminnan kehittymistä aluetalouden vahvistamiseksi ja uusien korvaavien työllisyysmahdollisuuksien luomiseksi.

Pilarista II (Invest EU) rahoitettavia hankkeita ovat erityisesti:

- kestävään infrastruktuuriin (energia ja energiainfrastruktuuri, digitaalinen saavutettavuus, raaka-aineiden tarjonta ja prosessit sekä luonto- ja ympäristöinfrastruktuuri),
- tutkimus-, innovaatio- ja digitalisaatioon (tutkimus, tuotekehitys- ja innovaatiot sekä demonstraatio-, käyttöönotto- ja skaalaus), sekä
- pk-yritysten rahoituksen saatavuuteen ja pääomatukeen liittyviä hankkeita.

Pilarin III julkisen sektorin lainainstrumentteja hyödynnetään mm. kuntien, kuntayhtymien ja julkisten liikelaitosten investointeihin. Rahoitettavia hankkeita ovat esimerkiksi investoinnit liikenteeseen sekä energia- ja lämpölaitosten kaukolämpöverkkojen modernisointiin. Turpeen energian käytön loppuminen johtaa turvetta polttoaineena käyttävissä energialaitoksissa teknologisiin muutoksiin, joiden alustava arvio on noin 100 miljoonaa euroa.

3. Hallintomenettelyt

3.1 Kumppanuus

Suomen Uudistuva ja osaava Suomi 2021–2027 – EU:n alue- ja rakennepolitiikan ohjelma toteutetaan yhtenä ohjelmana koko maassa (pl. Ahvenanmaan maakunta). JTF on yksi ohjelman rahoitusta. Hallintoviranomainen on työ- ja elinkeinoministeriö. Hallintoviranomainen on ohjannut valmisteluprosessia Suomessa ja maakunnan liitto on johtanut valmistelua maakunnassa. Valmistelua on Suomessa tukenut ”Alueellisten oikeudenmukaisen siirtymän suunnitelmien valmistelutuki Suomessa-hanke”, jossa myös Keski-Suomen maakunta on ollut hyödynsaajana.

EU:n alue- rakennepolitiikan ohjelman valmistelua ohjaa kumppanuusperiaate ja suomalainen hallintoperinne, joka korostaa kuulemista, sekä alue- ja rakennepolitiikan rahastojen toimintaa säätelevä lainsäädäntö, jossa on määritelty kumppaneiden osallistuminen EU-ohjelmien valmiste-

luun ja toimeenpanoon. Valmistelutyö on tehty yhteistyössä maakunnan liittojen, valtion viranomaisten, kuntien ja muiden ohjelmien toteuttamiseen osallistuvien julkis- ja yksityisoikeudellisten oikeushenkilöiden ja yhteisöjen kanssa.

Maakunnat käynnistivät vuonna 2020 kansallisen JTF- koordinaatioryhmän, josta muodostui tärkeä keskustelufoorumi hallintoviranomaisen ja maakuntien kesken. Keski-Suomesta toimintaan osallistuivat Keski-Suomen liiton ja Keski-Suomen ELY-keskuksen edustajat. Kansallisella tasolla JTF-valmistelua on käsitelty lisäksi Koheesio 2021+ työryhmässä.

Kumppanuusperiaatetta on noudatettu myös Keski-Suomen valmistelussa maakunnan yhteistyöryhmän, sen sihteeristön, maakuntahallituksen, maakuntahallituksen asettaman JTF-ohjausryhmän, sidosryhmätilaisuuksien ja keskustelujen kautta. Maakunnan yhteistyöryhmässä ovat edustettuina alueen kunnat ja Keski-Suomen liitto, Keski-Suomen ELY-keskus, Keski-Suomen yrittäjät, Keski-Suomen kauppakamari, MTK Keski-Suomi, palkansaajajärjestöt SAK ja STTK, Keski-Suomen yhteisöjen tuki ry, Keski-Suomen työvoima- ja elinkeinotoimisto, Luonnonvarakeskus, Luonnonsuojeluliitto, Suomen metsäkeskus, koulutusorganisaatioiden yhteistyökonsortio EduFutura, Keski-Suomen hyvinvointialue sekä kolme yritysten johdon edustajaa.

Keski-Suomessa on yhteensä 5 300 eri toimialoilla toimivaa järjestöä. Järjestöyhteistyötä kokoavat Järjestöareena ja järjestöjen kumppanuuspöytä. Yhteistyöfoorumien toiminnasta huolehtii Keski-Suomen yhteisöjen tuki ry. Lisäksi maakunnassa on runsas ja vireä vapaa kansalaistoiminta.

Keski-Suomen liitolla ja Keski-Suomen hyvinvointialueella on kolme yhteistä vaikuttamistoimintaa. Maakunnallinen nuorisovaltuusto, vanhusneuvosto ja vammaisneuvosto tuovat aluekehittämistyöhön nuorten, ikääntyneiden ja vammaisten näkökulman.

Keski-Suomen suunnitelman valmistelua on ohjannut maakunnallinen JTF-ohjausryhmä, jossa on laaja sidosryhmien edustus. Lisäksi toteutettiin työpajoja, joihin on osallistunut yrittäjiä, kuntien, koulutus- ja tutkimusorganisaatioiden, järjestöjen, kehittämissyhtiöiden ja elinkeinoelämän edustajia. Tilannekuvassa hyödynnettiin Keski-Suomen TE-toimiston ja Kehittämissyhtiö Karstulanseutu Oy:n kokoamia tietoaisteita ja yrityshaastatteluja.

3.2 Seuranta ja arviointi

Maakunnan yhteistyöryhmä seuraa ja arvioi ohjelman toimeenpanoa ja raportoi EU:n alue- ja rakennepoliitiikan ohjelman toteutumisesta hallintoviranomaiselle ja esittää sille tarvittaessa ohjelmaa koskevia muutostarpeita. Ohjelman toteutumista seurataan ohjelmalle asetettujen tulos- ja tuotosindikaattoreiden perusteella sekä arvioinneilla.

Maakunnan yhteistyöryhmän sihteeristö hoitaa yhteistyöryhmän valmistelu-, esittely- ja täytäntöönpanotehtäviä. Sihteeristö seuraa ja arvioi toimeenpanoa ja ohjelmalle asetettujen tavoitteiden toteutumista sekä raportoi niistä yhteistyöryhmälle.

Sihteeristö analysoi seurantatiedot ja esittää tarvittaessa yhteistyöryhmälle korjaavia toimenpiteitä, joilla suunnitelman toimeenpanoa voidaan edistää.

Välittävä viranomaisen ja hankkeille asetettavat ohjausryhmät seuraavat hanketason tulos- ja tuotoskoh- taista toteumaa.



Tunnus	Tuotosindikaattori	Mittayksikkö	Välitavoite (2024)	Tavoite (2029)
RCO01	Tuetut yritykset	kpl	56	280
RCO02	Avustuksilla tuetut yritykset	kpl	42	210
RCO04	De <u>minimis</u> -tukea saaneet yritykset	kpl	14	70
RCO05	Tuetut uudet yritykset	kpl	6	30
RCO07	Yhteisiin tutkimushankkeisiin osallistuvat tutkimusorganisaatiot	kpl	3	15
RCO10	Yritykset yhteistyössä tutkimuslaitosten kanssa	kpl	60	300
RCO38	Turvetuotannosta poistuvien soiden ennallistettu tai jälkikäyttöön otetun maaperän pinta-ala	ha	92	400
EEO07	18–29-vuotiaat nuoret	hlö	30	150

Tunnus	Tulosindikaattorit	Mittayksikkö	Tavoite (2029)
RCR01	Tuettuihin yksiköihin luodut työpaikat	kpl	350
RCR03	Tuote- tai prosessi-innovaatioita tekevät pk-yritykset	kpl	70
RCR19	Yritykset, joilla on suurempi liikevaihto	kpl	150
NR01	Verkostojen ja innovaatioekosysteemien kehittämät innovaatiot, tuotteet ja palvelut	kpl	150
NR03	Pk-yritykset, jotka aloittavat uuden liiketoiminnan	kpl	30
NR09	Pk-yritykset, jotka aloittavat energiatehokkuuteen tai uusiutuvan energian ratkaisuihin perustuvaa uutta liiketoimintaa	kpl	30
CR03	Osallistujat, jotka saavat ammattipätevyyden jättäessään toimen	hlö	30

3.3 Koordinointi- ja seurantaelimet

Keski-Suomen liitto vastaa EU:n alue- ja rakennepolitiikan ohjelman alueellisesta valmistelusta ja alueellisen rahoitussuunnitelman valmistelusta Keski-Suomessa.

Maakunnan yhteistyöryhmä vastaa eri rahastojen välisestä yhteensovittamisesta ja edesauttaa laajojen, aluekehittämisen kannalta merkittävien hankekokonaisuuksien valmistelua ja edistää niiden toteutusta. Se hyväksyy alueelliset rahoitussuunnitelmat ja niihin sisältyvät rahoituksen painopisteet. Maakunnan yhteistyöryhmä raportoi EU:n alue- ja rakennepolitiikan ohjelman toteutumisesta hallintoviranomaiselle ja esittää sille ohjelmaa koskevia muutostarpeita sekä tiedottaa ohjelman toimeenpanosta.

Maakunnan yhteistyöryhmän sihteeristö hoitaa sen valmistelu-, esittely- ja täytäntöönpanotehtäviä. Sihteeristön tehtävänä on seurata ja sovittaa yhteen valmisteluvaiheessa maakunnan alueella rahoitettaviksi ehdotettuja hankkeita ja raportoida niistä yhteistyöryhmälle. Sihteeristö käsittelee kaikki JTF-rahaston päätösesitykset.

Välittävinä toimieliminä toimivat Keski-Suomen liitto ja Keski-Suomen ELY-keskus. Niiden tehtävät ja toimivalta on määritelty aluekehittämislainsäädännössä. Alueellisen oikeudenmukaisen siirtymän suunnitelman toimeenpano ja rahoitus toteutetaan osana Uudistuva ja osaava kasvu

2021–2027 EU:n alue- ja rakennepolitiikan ohjelman toimeenpanoa ja se huomioidaan välittävien viranomaisten hallinto- ja valvontajärjestelmän kuvauksissa. Toimeenpanossa hyödynnetään EURA2021-tietojärjestelmää.

4. Ohjelmakohtaiset tuotos- ja tulosindikaattorit

Suunnitelman interventiologiikka edellyttää ohjelmakohtaisia indikaattoreita, koska yhteiset indikaattorit eivät tarjoa riittävää kohdennettuja mittareita kaikkien toimintatyypeillä tavoiteltavien tuloksien mittaamiseen.

NR01 Verkostojen ja innovaatioekosysteemien kehittämät innovaatiot, tuotteet ja palvelut

NR03 Pk-yritykset, jotka aloittavat uuden liiketoiminnan

NR09 Pk-yritykset, jotka aloittavat energiatehokkuuteen tai uusiutuvan energian ratkaisuihin perustuvaa uutta liiketoimintaa

Taulukko 1.

Tuotosindikaattorit

Eritystavoite	Tunnus (5)	Indikaattori (255)	Mittayksikkö	Välitavoite (2024)	Tavoite (2029)
Antaa alueille ja ihmisille mahdollisuus käsitellä niitä sosiaalisia, työllisyyteen liittyviä, taloudellisia ja ympäristöön liittyviä vaikutuksia, joita on pyrkimyksellä saavuttaa vuotta 2030 koskeva unionin energia- ja ilmastotavoite ja unionin siirtymisellä ilmastoneutraaliin talouteen vuoteen 2050 mennessä Pariisin sopimuksen mukaisesti	RCO01	Tuetut yritykset	kpl	56	280
	RCO02	Avustuksilla tuetut yritykset	kpl	42	210
	RCO04	De minimis-tukea saaneet yritykset	kpl	14	70
	RCO05	Tuetut uudet yritykset	kpl	6	30
	RCO07	Yhteisiin tutkimushankkeisiin osallistuvat tutkimusorganisaatiot	kpl	3	15
	RCO10	Yritykset yhteistyössä tutkimuslaitosten kanssa	kpl	60	300
	RCO38	Turvetuotannosta poistuvien soiden ennallistettu tai jälki- käyttöön otetun maaperän pinta-ala	ha	80	400
	EECO07	18–29-vuotiaat nuoret	hlö	30	150

Taulukko 2.

Tulosindikaattori

Eri-tyistävoite	Tunnus (5)	Indikaattori (255)	Mittayksikkö	Perustaso tai viitearvo	Vii-tevuosi	Tavoite (2029)	Tietolähde [200]	Huomautukset [200]
	RCR01	Tuettuihin yksiköihin luodut työpaikat	kpl	0		350		
	RCR03	Tuote- tai prosessi-innovaatioita tekevät pk-yritykset	kpl	0		70		
	RCR19	Yritykset, joilla on suurempi liikevaihto	kpl	0		150		

	NR01	Verkostojen ja innovaatioekosysteemien kehittämät innovaatiot, tuotteet ja palvelut	kpl	0		150		
	NR03	Pk-yritykset, jotka aloittavat uuden liiketoiminnan	kpl	0		30		
	NR09	Pk-yritykset, jotka aloittavat energiatehokkuuteen tai uusiutuvan energian ratkaisuihin perustuvaa uutta liiketoimintaa	kpl	0		30		
	CR03	Osallistujat, jotka saavat ammattipätevyyden jättäessään toimen	hlö	0		30		