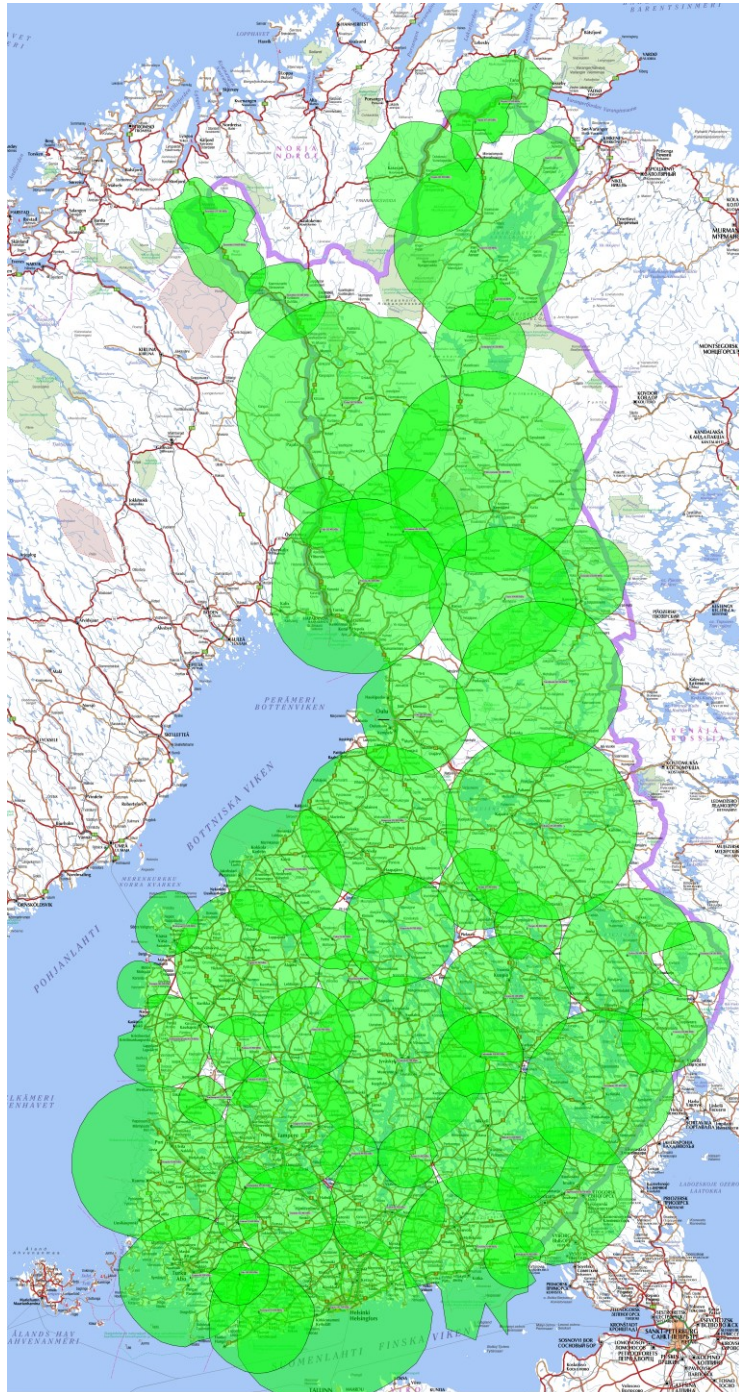


YLE Puheen verkon taajuuksien jakamisen vaihtoehdot

Skenaario A) laaja valtakunnallinen verkko - 58 taajuutta, väestöpeitto 99%

Skenaarion A verkko sisältää Yle Puheen verkon nykyiset taajuudet pois lukien yksittäisiä taajuuksia, jotka on siirretty Yleisradion muiden verkkojen tarpeisiin. Verkossa on lähettimiä ja täytelähettimiä paljon myös harvaanasutuilla alueilla, joilla lähetinkohtainen väestöpeitto jää hyvin pieneksi. Taajuuksien tehokkaan käytön kannalta verkossa on myös tiettyjä peittoalueiden päällekkäisyyksiä kuuluvuutta parantavien täytelähettimien vuoksi. Verkossa on suuri määrä lähettimiä skenaarioihin B ja C verrattuna, mikä vaikuttaa verkon ylläpitokustannuksiin. Toisaalta verkon maantieteellinen peitto ja väestöpeitto ovat hyvin kattavat kattaen lähes koko väestön ja lähes koko Suomen maapinta-alan. Väestöpeittolaskennassa sekä kaikkien peittoalueiden kuvaamisessa on käytetty kentänvoimakkuutta 54 dBuV/m.

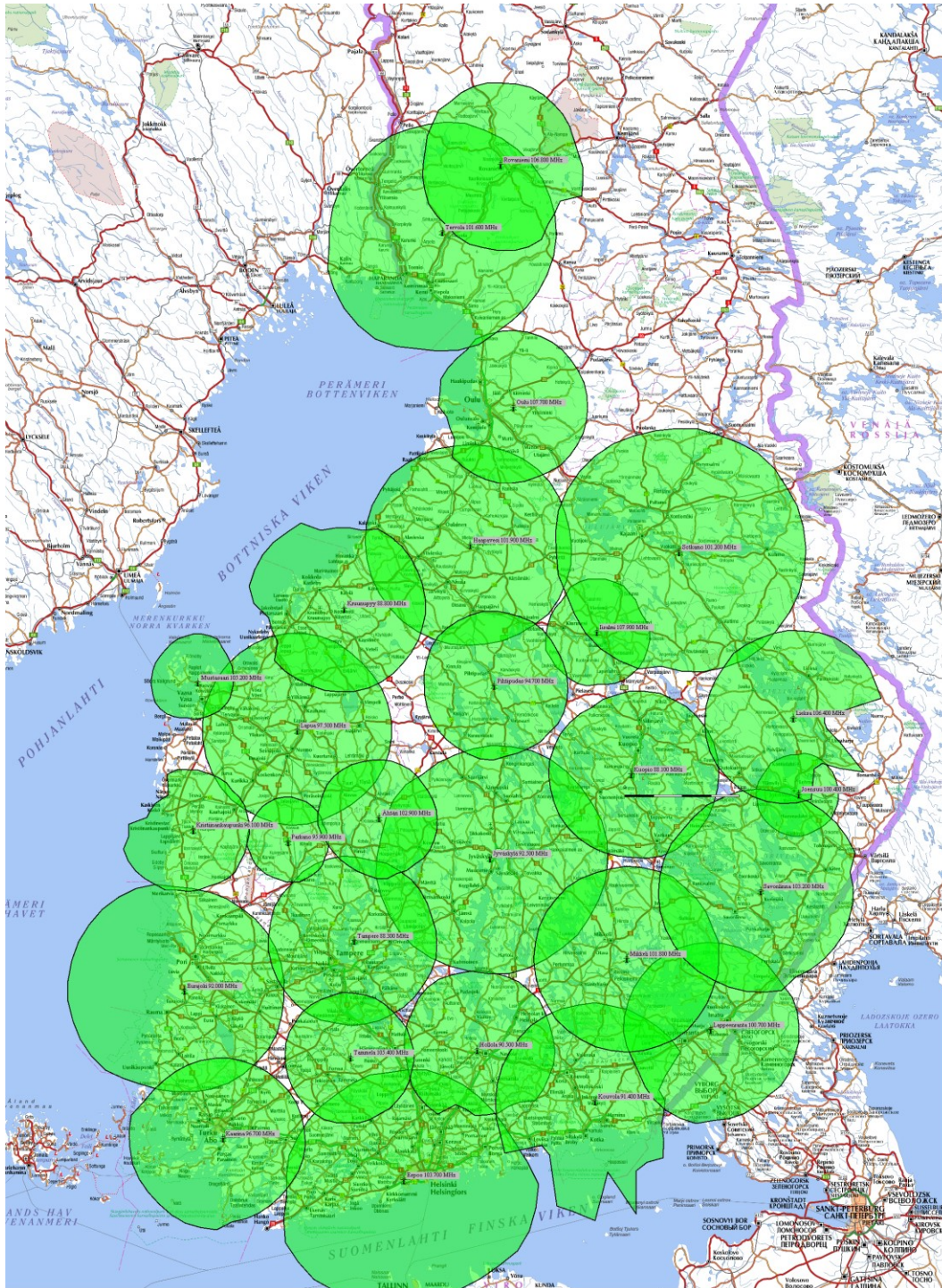


Kuva 1. Skenaario A - 99% väestöpeitto, 58 taajuutta

Tämän valtakunnallisen kokonaisuuden lisäksi toimilupakierroksella jaettavissa olisivat myös aiemmalla täydentävällä toimilupakierrokselta yli jääneet taajuudet sekä taajuudet, joiden osalta toimijat ovat luopuneet toimiluvista (kts. Kuva 4, lilat taajuudet).

Skenaario B) valtakunnallinen verkko, 27 taajuutta, väestöpeitto 97%

Skenaariossa B verkko kattaa kaikki suurimmat ja väestörikkaimmat alueet Rovaniemeltä etelään päin. Verkosta on poistettu skenaarioon A nähden merkittävimpiä päällekkäisyyksiä lähettimien osalta. Skenaarion B verkossa on 27 taajuutta, joilla saavutetaan 97% väestöpeitto. Maantieteellisesti verkko ei ole yhtä kattava kuin Skenaariossa A, mutta väestöpeitto on edelleen hyvin korkea. Verkossa on laaja kaupunkikuuiluuvuus sekä hyvä tiepeitto keskeisimmillä tieosuuksilla sekä myös muilla väestörikkaimmilla alueilla. Tässä skenaariossa 31 Yle Puheen taajuutta vapautuisi erikseen yksitellen jaettavaksi.



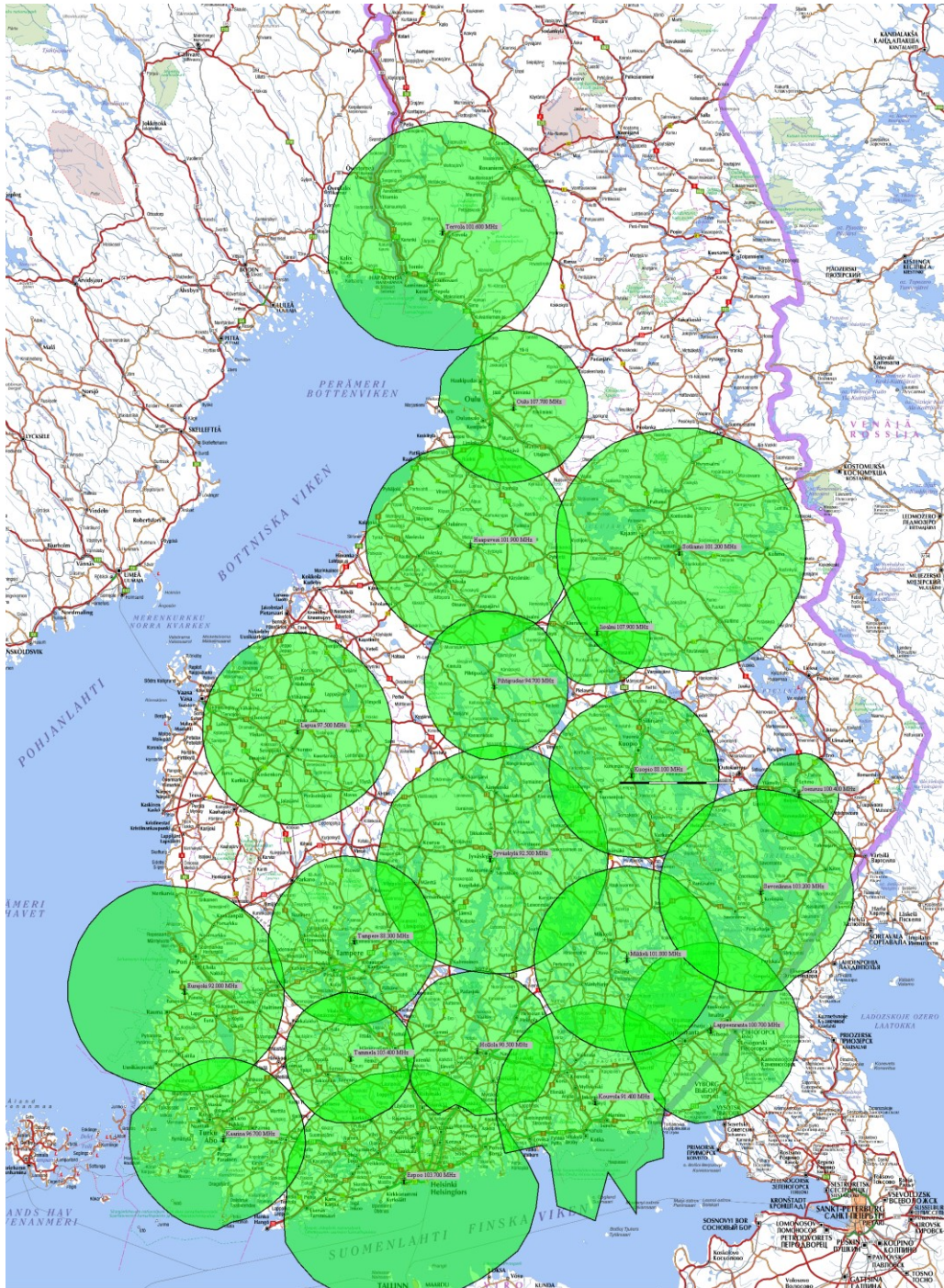
Kuva 2. Skenaario B - 97% väestöpeitto 27 taajuutta

Valtakunnallisen verkon ohella jaettavaksi tulisivat erillisinä taajuuksina Yle Puheen verkosta yli jääneet taajuudet, aiemmalta täydentävältä toimilupakerrokselta yli jääneet taajuudet sekä taajuudet, joiden osalta toimijat ovat luopuneet toimituksista.

Yle Puheelta vapautuva Raaseporin taajuus voidaan siirtää Helsinkiin uudeksi jaettavaksi taajuudeksi ja ylijääneistä taajuuksista voidaan tarvittaessa koota myös uusi osavaltakunnallinen kokonaisuus esimerkiksi 40 - 44% väestöpeittävällillä. Jaettavaksi tulee myös useita taajuuksia harvaan asutuilla alueilla, joilla on pieni väestöpeitto.

Skenaario C) suppeampi valtakunnallinen verkko, 20 taajuutta, väestöpeitto 92%

Skenaarion C verkkoon on käytetty taajuuudet pääosin alueilla, minne nykyisten toimiluvanvaraisen radiotoiminnan valtakunnallisten radioverkkojen peitto keskittyy. Verkossa on 20 taajuutta, joilla saavutetaan 92% väestöpeitto. Verkko on taajuustehokas, sillä pienellä määrällä taajuuksia on saavutettu korkea väestöpeitto. Tässä vaihtoehdossa 38 Yle Puheen nykyisen verkon taajuutta vapautuu erikseen jaettavaksi.



Kuva 3. Skenaario C - 92% väestöpeitto 20 taajuutta

Valtakunnallisen verkon ohella jaettavaksi tulisivat erillisinä taajuuksina Yle Puheen verkosta yli jääneet taajuuudet, aiemmalta täydentävältä toimilupakierrokselta yli jääneet taajuuudet sekä taajuuudet, joiden osalta toimijat ovat luopuneet toimiluvista.

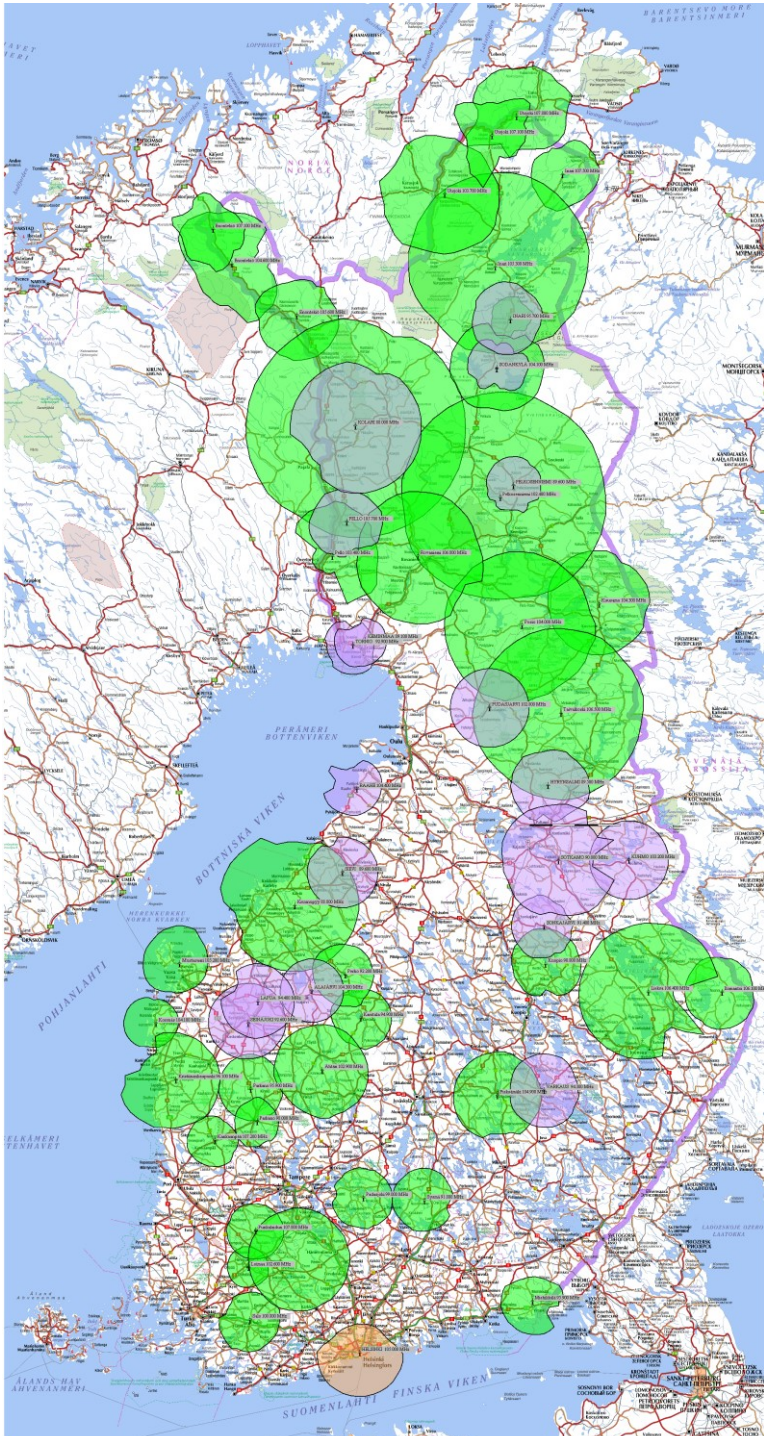
Myös tässä vaihtoehdossa Yle Puheen Raaseporin taajuus voidaan siirtää Helsinkiin uudeksi jaettavaksi taajuudeksi ja ylijääneistä taajuuksista voidaan tarvittaessa koota myös uusi osavaltakunnallinen kokonaisuus. Jaettavaksi tulee myös useita taajuuksia harvaan asutuilla alueilla, joilla on pieni väestöpeitto.

Nämä jaettavissa olevat muut taajuuudet on esitetty Kuvassa 4.

Muut jaettavissa olevat taajuudet

Kuvassa 4 on esitetty vihreällä taajuudet, jotka jäisivät Yle Puheen verkosta jaettavaksi skenaarion C valtakunnallisen kokonaisuuden lisäksi. Kuvassa on esitetty violetilla myös taajuudet, jotka ovat vapautuneet toimiluvallisesta käytöstä uudelleen jaettavaksi sekä viimeisimmältä radion täydentävältä toimilupakierrokselta yli jääneet taajuudet. Helsinkiin siirrettävissä oleva Yle Puheen verkon Raaseporin taajuus on kuvattu oranssilla.

Kuvassa esitettyjen taajuuksien lisäksi, on mahdollista, että näitä erikseen jaettavissa olevia taajuuksia vapautuu muitakin, mikäli nykyiset toimijat luopuvat yksittäisistä taajuuksista ennen taajuuksien osoittamista haettavaksi eli kaikki jaettavissa olevat taajuudet laitetaan hakuun samalla kierroksella. Taajuudet on mahdollista jakaa erillisinä yksittäisinä taajuuksina valtakunnallisen verkon ohella tai näistä voi tarvittaessa koota jaettavaksi myös osavaltakunnallisen uuden kokonaisuuden. Tietyillä paikkakunnilla on useita jaettavissa olevia taajuuksia ja jaettavaksi tulee myös useita taajuuksia harvaan asutuilla alueilla, joilla on pieni väestöpeitto.



Kuva 4. Eriksen jaettavissa olevat taajuudet (skenaarion c pohjalta tarkasteltuna)

Skenaarion B pohjalta tarkasteltuna erikseen jaettavissa olevia taajuuksia olisi pitkälti vastaavasti, pois lukien skenaarion B mukaiseen valtakunnalliseen verkkoon hyödynnetyt Yle Puheen verkon 7 taajuutta.