



Sea Sapphire

Powered by Simply Blue Group and Eolus

Tuulipuisto Skidbladner koskevan laajuusasiakirjan täydennys

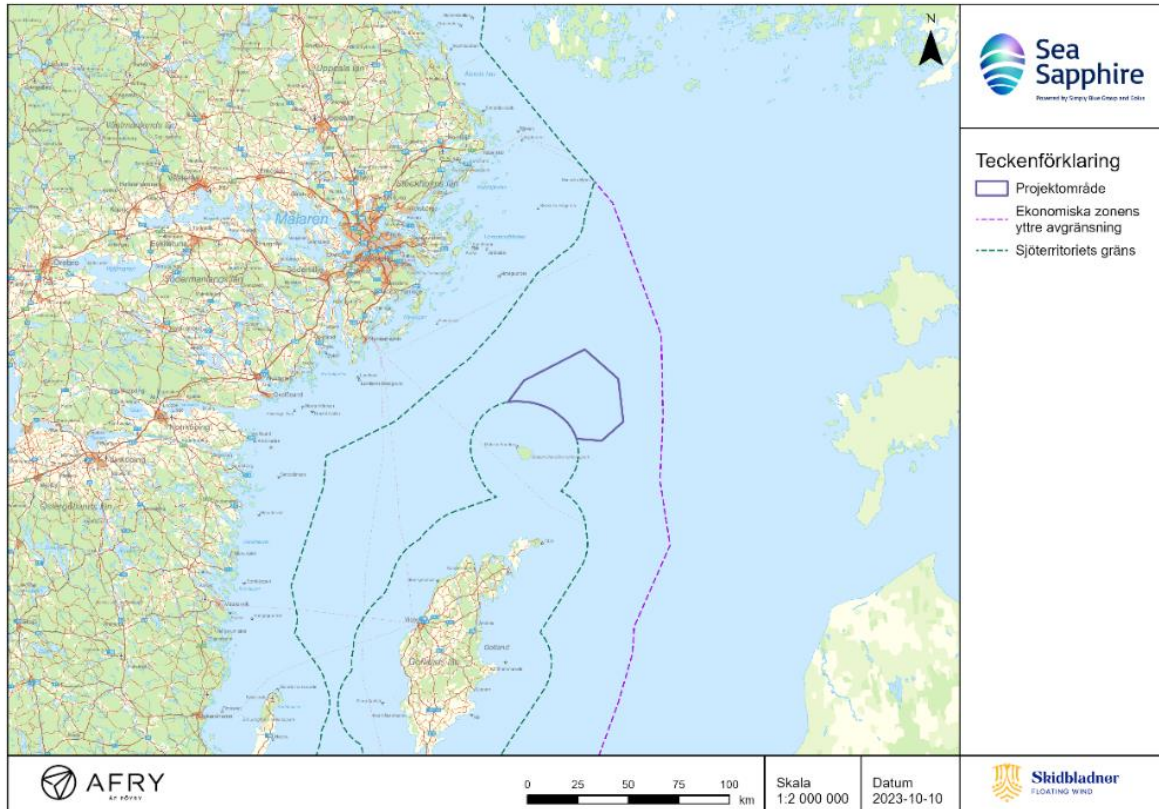
1. Johdanto ja taustaa

Simply Blue Energy (Skidbladner) AB aikoo hakea Ruotsin talousvyöhykkeellä sijaitsevalle merituulipuistolle Ruotsin talousvyöhykelain (SEZ) 5 §:n mukaista lupaa, lupaa sisäisten merikaapeleiden rakentamiseen mannerjalouden alueella Ruotsin mannerjaloutta koskevan lain (KSL) 3 ja 2b §:n mukaisesti sekä Ruotsin ympäristölain (SEC) 7. luvun 28 a §:n mukaista Natura 2000 -lupaa.

SeaSapphire kutsui vuosien 2022 ja 2023 aikana puiston sijaintia ja suunnittelua koskevan laajuusselvityskuulemisen, jonka yhteydessä laadittiin laajuusasiakirja. Kuuleminen oli avoinna kevääseen 2023 saakka.

SeaSapphire haluaisi täydentää laajuuslausuntoa meneillään olevan laajuusselvitysvaiheen aikana turbiinien suuremmalla lukumäärällä. Lisäksi SeaSapphire haluaisi esittää uusia sijoitteluvaihtoehtoja, jotka perustuvat muutokseen. Hankealueeseen ei ole suunnitteilla muutoksia. Syynä turbiinien lukumäärän lisäämiseen on vaihtoehtoisten skenaarioiden tutkiminen, joissa eri turbiinikoot (15–25 MW) voivat olla aiheellisia. Lopullinen turbiinikoon valinta tehdään myöhemmässä, yksityiskohtaisessa suunnitteluvaiheessa, ja valinta riippuu markkinoiden ja teknologian kehityksestä. Eri skenaarioiden tutkiminen täyttää SeaSaphiren pyrkimyksen kehittää ja toteuttaa lähitulevaisuudessa hankkeita, jotka edistävät käynnissä olevaa energiamurrosta. Tällä täydentävällä laajuusasiakirjalla yhtiö haluaa saada merituulipuistoa koskevia kommentteja päivitetyllä suunnittelulla.

Suunniteltu tuulipuisto Skidbladner sijaitsee Itämeren keskiosissa, ks. kuva 1. Hankealue sijaitsee noin 60 kilometriä Gotlannin pohjoispuolella, 20 kilometriä Gotska Sandönistä koilliseen ja noin 70 kilometrin päässä Ruotsin mantereesta. Hankealueen pinta-ala on noin 1 423 km², ja se sijaitsee Ruotsin aluevesien ulkopuolella Ruotsin talousvyöhykkeellä. Veden syvyys vaihtelee 13 ja 197 metrin välillä.



Kuva 1 Yleiskartta Skidbladnerin tuulipuistosta. Teckenförklaring- Selitykset, Projektområde - Hankealue, Ekonomiska zonen yttre avgränsning - Talousvyöhykkeen raja, Sjöterritoriets gräns - Aluevesien raja.

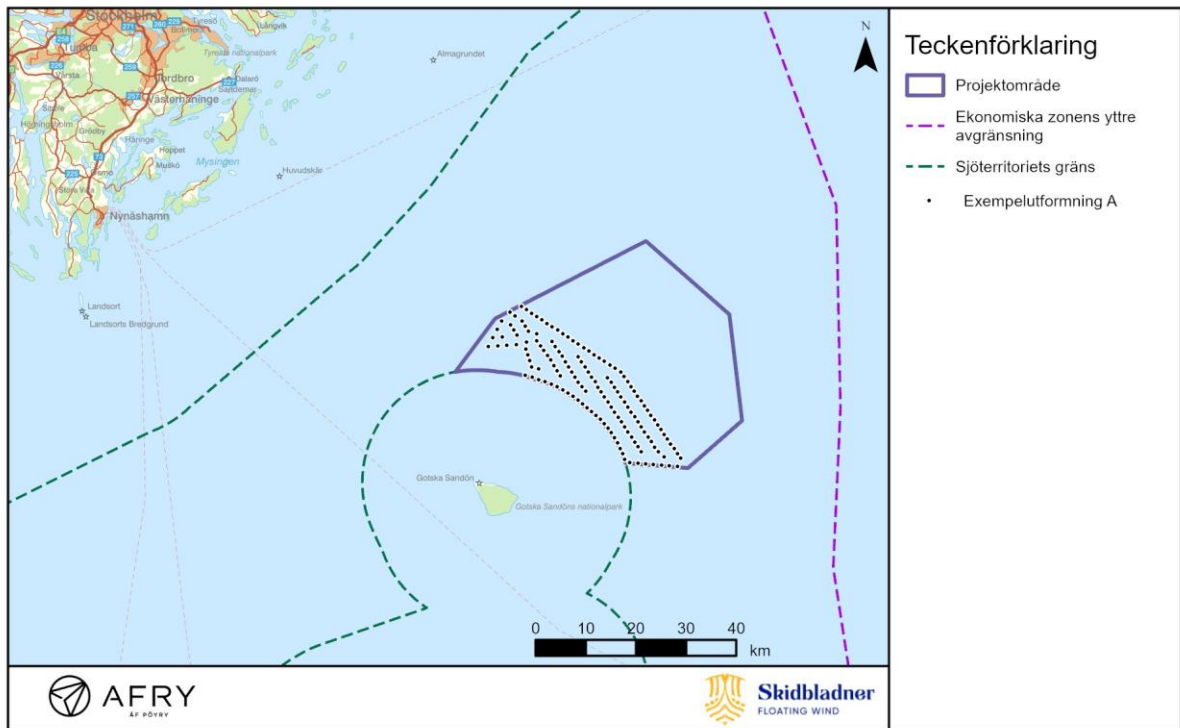
2. Hallinnolliset tiedot

Hakija	Simply Blue Energy (Skidbladner) AB Org.nr: 559383–9169 c/o Eolus Vind AB, Carlsgatan 12A, 211 20 Malmö
Yhteyshenkilö	Cornelia Hartman, projektipäällikkö SeaSapphire cornelia.hartman@seasapphire.com +46 (0) 76-539 22 88
Konsultti	ÅF-Industry AB (AFRY) Johanna Wallenius Johanna.wallenius@afry.com +46 (0) 10 505 46 47 Sara Khoshkar Sara.khoshkar@afry.com +46 (0) 10 505 40 27 Lizette Ekstrand Lizette.ekstrand@afry.com +46 (0) 10 505 64 92

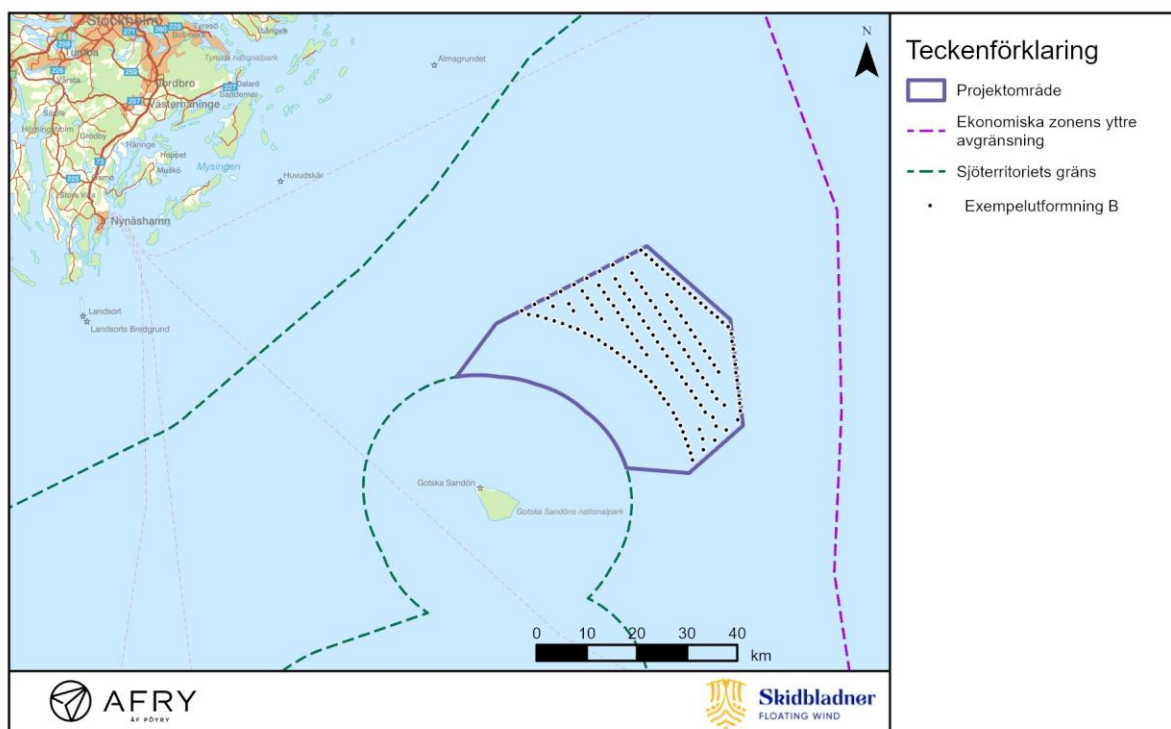
3. Lisätiedot suunnitelluista toimista

Aikaisemmin laaditussa laajuusasiakirjassa todettiin, että tuulipuisto koostuu enintään 111 tuulivoimalasta. Lukumäärää on nyt muutettu enintään 147 tuulivoimalaan, joiden enimmäiskorkeus on 360 m. Suunnitelman mukainen 147 15 MW:n tuulivoimalan kokonaiskapasiteetti on noin 2,2 GW ja odotettu vuosituotanto noin 11,7 TWh.

Alla on kaksi yleiskarttaa puiston mahdollisista sijoitteluista (esimerkit A ja B), ks. kuvat 2 ja 3. Turbiinien lukumäärä, koko ja malli sekä puiston lopullinen suunnitelma määritetään lopullisessa yksityiskohtaisessa suunnittelussa ja hankinnassa.



Kuva 2 Esimerkkisijoittelu A tuulipuistolle Skidbladner. Teckenförklaring- Selitykset, Projektområde - Hankealue, Ekonomiska zonens yttre avgränsning - Talousvyöhykkeen raja, Sjöterritoriets gräns - Aluevesien raja, Exempelutformning A - Esimerkkisijoittelu A



Kuva 3 Esimerkkisijoittelu B tuulipuistolle Skidbladner. Teckenförklaring- Selitykset, Projektområde - Hankealue, Ekonomiska zonens yttre avgränsning - Talousvyöhykkeen raja, Sjöterritoriets gräns - Aluevesien raja, Exempelutformning B - Esimerkkisijoittelu B.

4. Mahdolliset ympäristövaikutukset

Aiemmin laadituissa laajuusasiakirjoissa on esitetty tuulipuiston alustavia arvioita esimerkiksi merenkulkuun, merinisäkkäisiin, kaloihin, pohjaeläimiin ja lintuihin kohdistuvista ympäristövaikutuksista. Koska ympäristön olosuhteet eivät ole muuttuneet, AFRY arvioi, että laajuusasiakirjassa esitetyt kuvaukset ja alustavat ympäristöarvioinnit ovat edelleen ajankohtaisia ja sovellettavissa myös tuulipuiston uuteen suunnitteluun.

Ympäristövaikutusten arvioinnissa otetaan huomioon aiemmassa laajuusasiakirjassa esitetyn lisäksi tämä täydentävä laajuusasiakirja ja täydentävän kuulemisen tulokset.

5. Kuulemisryhmä ja Espoon kuuleminen

Täydentävä asiakirja lähetetään kuulemista varten asianomaisille sidosryhmille. Liitteessä 1 esitetty sidosryhmien luettelo on sama kuin alkuperäisessä määrittelyvaiheessa.

Kuuleminen hankkeen rajat ylittävistä vaikutuksista aloitettiin talvella 2022 Espoon yleissopimuksen ja Ruotsin ympäristölain 6. luvun 33 §:n puitteissa. Tämä täydentävä laajuusasiakirja toimitetaan Ruotsin ympäristövirastolle hankkeen rajat ylittäviä vaikutuksia koskevan Espoon kuulemisen loppuun saattamiseksi.

6. Anna palautetta

Koska tässä täydentävässä laajuusasiakirjassa esitettyjen tuulivoimaloiden määrä on kasvanut ja jotta voidaan varmistaa, että kuulemiseen liittyvät kommentit käsitellään kootusti, kuulemisen yhteydessä esitettävien kommenttien jättämiselle varattua aikaa on pidennetty. Aiemmin esitettyjä kommentteja ei tarvitse toimittaa uudelleen. Uusien kommenttien jättämisen määräaika on 8.1.2024.

Kommentit on toimitettava sähköpostitse osoitteeseen skidbladner@seasapphire.com tai postitse osoitteeseen Simply Blue Energy (Skidbladner) AB, c/o Eolus Vind AB, Carlsgatan 12A, SE-211 20 Malmö, Sweden. Merkitse sähköpostiin tai postiin "Supplementary Scoping Document Skidbladner".

Lisätietoja Skidbladnerista löytyy hankkeen verkkosivuilta:

<https://www.seasapphire.com/project/skidbladner-fi>

Laajuuslausunto: [Skidbladner Kuulemisasiakirja 2022](#)

SeaSapphire käsittelee henkilötietoja yleisen tietosuoja-asetuksen (GDPR) mukaisesti. Lue lisää hankkeen verkkosivuilta (linkki yllä).

Ystävällisin terveisin,

Cornelia Hartman
Projektipäällikkö
SeaSapphire