



FÖRSLAG PÅ OMRÅDEN MED BETYDANDE ÖVERSVÄMNINGSRISK I EGENTLIGA FINLANDS OCH SATAKUNTA LANDSKAP

Bakgrund

Jord- och skogsbruksministeriet har 20.12.2018 på förslag från Närings-, trafik- och miljöcentralen i Egentliga Finland (NTM-central) utsett områden med översvämningsrisk till följd av stigande havsnivåer och vattenstånd i vattendrag i Egentliga Finlands och Satakunta landskap. Förslaget och angivandet av områden grundades på en preliminär bedömning av översvämningsriskerna, baserat på vilken man utarbetade rapporter om specifika avrinningsområden och havskusten (www.ymparisto.fi/vaikutavesiin).

I denna promemoria presenteras översynen enligt 20 § i lagen om hantering av översvämningsrisker (620/2010) av den preliminära bedömningen och förslagen på områden med betydande översvämningsrisk och övriga områden med översvämningsrisk i Egentliga Finlands och Satakunta landskap. NTM-centralen har under beredningen diskuterat översynen med de kommuner och räddningsverk, på vilkas områden det har uppskattats föreligga betydande översvämningsrisker eller förändringar till områdena med betydande översvämningsrisk utsedda 20.12.2018. Vid översynen av den preliminära bedömningen av översvämningsrisker och i förslaget på områden med betydande översvämningsrisk har man använt sig av de planer för hantering av översvämningsriskerna som jord- och skogsbruksministeriet har godkänt 18.12.2022.

På grundval av förslaget utser jord- och skogsbruksministeriet områden med betydande översvämningsrisk och tillsätter översvämningsgrupper för dem senast 22.12.2024. För områden med betydande översvämningsrisk utarbetas eller uppdateras kartor över översvämningshotade områden och över områden med översvämningsrisk samt planer för hantering av översvämningsriskerna som omfattar hela avrinnings- eller kustområdet.

Beredning av planen för hantering av översvämningsrisker enligt lagen om bedömning av miljökonsekvenserna av myndigheters planer och program (s.k. SOVA-lagen 200/2005): dokumentet om deltagande, information och samråd finns tillgängligt på <https://vesi.fi/sv/trh>.

Översyn av den preliminära bedömningen av översvämningsriskerna Nytt kunskapsunderlag vid bedömning av riskerna

NTM-centralen i Egentliga Finland har uppdaterat rapporterna om den preliminära bedömningen av översvämningsriskerna för alla avrinningsområden i Egentliga Finland och Satakunta. Uppdateringen av geodatamaterialet och höjdmodellen har inte medfört några betydande förändringar efter den föregående granskningen som gjordes 2018.

Efter den föregående planeringsperioden har översvämningskartorna för Punkalaitumenjoki och Loimijoki färdigställts, och baserat på dessa måste avgränsningen av området med betydande översvämningsrisk i Vittis utvidgas.

Till avgränsningen av området med betydande översvämningssrisk i Åbo kustområde föreslås en precisering i på ön Hirvensalo. Vissa delar i öns västra och mellersta delar lämnas bort och området utvidgas söderut vid Långvattnet där byggnadstrycket kommer att öka.

Översvämningar som inträffat efter år 2018

I området för NTM-centralen i Egentliga Finland, utanför de ovan nämnda områdena, har det sedan 2018 inte inträffat några sådana översvämningssituationer som skulle ha orsakat skador motsvarande kriterierna för en betydande översvämningssrisk och på grundval av vilka det vore motiverat att föreslå nya områden som områden med betydande översvämningssrisk. Nedan beskrivs kort de översvämningssituationer som inträffat efter 2018 i sydvästra Finland, som har orsakat skador.

Vintern 2018–2019 steg vattenståndet till följd av kraftig kravisbildning och nådde fritidshus i både Björneborg och vid Kumo älvs mellersta del i Vittis. Tack vare islocket som bildats till följd av en lång köldperiod som börjat i januari undgicks värre skador.

I februari 2020 steg vattnet i vattendrag i Egentliga Finland till översvämningssnivåer till följd av kraftiga regn. Översvämningen uppskattas motsvara en översvämning med en ungefärlig återkomsttid på 10–20 år. Av vindstormen med våldsamma regn och stigande havsnivåer drabbades Bottenhavets kustområde hårdast.

Den totala nederbörden i form av regn från och med början av november 2020 orsakade vintern 2020–2021 ständiga översvämningssproblem i Kumo älvs vattendrag.

I januari 2023 upplevdes en sällsynt midvinteröversvämning, då islocket i Kumo älv nedströms dammen i Harjavalta lossnade den 16 januari och dämde upp älvens nedre lopp så att vattnet steg över en halv meter på ett par timmar i centrala Björneborg. Väderförhållanden efter flödestoppen var gynnsamma och isproppens effekt minskade så småningom.

Mindre översvämningar har också förekommit i Ypäjä, där vattnet börjar spola över de mest låglänta åkrarna när vattenföringen i Loimijoki stiger över 100 m³/s vid forsen Maurialankoski. När vattenföringen är 175 m³/s överspolar vattnet de mest låglänta vägförbindelserna (väg 213) och hotar bostadshus bland annat i Ypäjä tätort.

I områden runt Pyhäjärvi och Kuivajärvi i Tammela har vår- och höstfloderna i huvudsak orsakat skador för jordbruket och torkan har försvårat rekreativ användningen av sjöarna.

I början av vintern 2024 bildades en kravispropp i forsen Kilpikoski i Kiikka till följd av vilket vattenståndet steg i Kiikka tätort. Översvämningsskador undveks med hjälp av reglering.

Tidigare eller kommande väsentliga förändringar i markanvändningen

I området för NTM-centralen i Egentliga Finland har det sedan 2018 inte inträffat och förväntas inte inträffa sådana förändringar i markanvändningen som skulle föranleda angivande av nya områden som områden med betydande översvämningssrisk.

Väsentliga ändringar i bedömningen av klimatförändringens inverkan

Enligt bedömningarna av klimatförändringens inverkan som SYKE har gjort (ilmasto-opas.fi) förväntas inga sådana förändringar i området för NTM-centralen i Egentliga Finland som skulle föranleda angivande av nya områden som områden med betydande översvämningsrisk.

Sammanjämkning av vattenvården

I statusklassificeringen av vattenformationer i anslutning till vattenvården 2019 har det i området för NTM-centralen i Egentliga Finland inte skett några sådana väsentliga förändringar som skulle påverka sammanjämkandet av vattenvården och hanteringen av översvämningsrisker jämfört med den föregående planeringsomgången. De centrala frågorna gällande och arbetsprogrammet för Kumo älv-Skärgårdshavets-Bottenhavets vattenförvaltningsområde är just nu ute för samråd och finns tillgänglig på <https://www.ymparisto.fi/sv/medverka/kommentera-planeringen-av-vattenvarden>.

Mål och åtgärder för hanteringen av översvämningsriskerna

Nedan beskrivs viktiga förvaltningsåtgärder som genomförts de senaste åren i områden med betydande översvämningsrisk. Dessutom beskrivs åtgärdernas eventuella effekter på förändringar i områden med översvämningsrisk i jämfört med den första planeringsomgången.

Kumo älv

I området med betydande översvämningsrisk i Björneborg är färdigställandegraden av renoverings- och byggarbetena på skyddsdammarna, som skyddar staden och som varit i mycket dåligt skick, ungefär 85 %. Byggarbetena på skyddsdammarna i stadsdelen Sticku är nästan färdiga, med undantag för ett kort dammavsnitt. Av arbetet med renoveringen av dammarna i Älvstranden återstår ungefär en tredjedel. Det sedimenterade älvmrådet i stadens centrum, nära Skrivarholmens spets, muddrades i slutet av 2017. Arbetet slutfördes precis före kravisbildningen i januari 2018. År 2020 muddrades Villaådrans övre del och Lanaådrans mynning. De planerade slätter- och muddringsarbetena i Kumo älvs mynning har inte kunnat utföras på grund av utmaningar i tillståndsprocessen. Efter några års avbrott var man 2023 tvungen att börja om från början. Målet är att inleda slätter- och muddringsarbetena under 2024. Projektet för översvämningskydd i Härpö ås nedre del, där ordentliga översvämningskydd för närvarande saknas, har fått ett tillstånd enligt vattenlagen. För att projektet ska kunna genomföras måste det finnas en lagakraftvunnen detaljplan för området. Planen är nu i förslagsfasen.

Följande, mer om fattande åtgärder som förbättrar hanteringen av översvämningsriskerna i Kumo älvs hela avrinningsområde har genomförts de senaste åren:

- Utarbetande av en uppdämnings- och tappningsutredning för Kumo älv
- Utarbetande av rekommendationer om utveckling av regleringarna i de viktigaste sjöarna i Birkaland
- Beredning av de nödvändiga ändringarna till regleringstillstånden för de viktigaste sjöarna i Birkaland
- Utarbetande av en uppdämnings- och tappningsutredning för Loimijoki
- Beredskapen för översvämningsriskerna i Kumo älv, ett optimalt genomförande av regleringen och en optimal hantering av översvämningsituationer har dessutom förbättrats av den tilläggskapacitet som byggts till Harjavalta kraftverk, värmesystemet i regleringskonstruktionen vid Lempäälä kanal, effektiva mötespraxis som möjliggjorts tack vare digitaliseringsutvecklingen samt utvecklingen av hydrologiska system för uppföljning, vattendragsmodeller och översvämningslarm.

Åbo

I Hirvensalo i Åbo har man under de senaste åren höjt vägsträckor som tidigare ofta hamnat under vatten vid översvämningar.

I planeringen av Åbo hamns nya gemensamma terminal och hela hamnen och den tillhörande planeringen av markanvändningen har risken för havs- och dagvattenöversvämningar beaktats noga.

Andra faktorer som påverkar angivandet av områden med översvämningsrisk

Björnå centrum angavs som övrigt område med översvämningsrisk under den föregående perioden. Tack vare åtgärderna för översvämningsskydd som färdigställts har översvämningsrisken i Björnå centrums område minskat betydligt. I Björnå å har man under 2022–2023 grävt omfattande översvämningsskott i Björnå centrums område. Vattenstånden vid högvatten har sjunkit sedan översvämningsskottarna blev färdiga. Dock måste ytterligare åtgärder för översvämningsskydd ännu göras i åns avsnitt mellan Björnå centrum och Pohjanjärvi. Översvämningsrisken i Björnå centrum verkar vara under kontroll, men det har bara gått en relativt kort tid sedan åtgärderna för översvämningsskydd slutfördes.

Under den föregående planeringsperioden var Sastmola angiven som övrigt område med översvämningsrisk. Det översvämningskänsliga bostadsområdet har numera skyddats med en skyddsvall som minskar översvämningsrisken betydligt.

I övrigt finns inget behov av förändringar med avseende på övriga områden med översvämningsrisk jämfört med den första planeringsperioden.

Områden med betydande översvämningsrisk

Vid angivandet av betydande områden för översvämningsrisk tas hänsyn till sannolikheten för en översvämning samt de skadliga följder som den kan orsaka samt både regionala och lokala förhållanden. Hur betydande konsekvenserna är bedöms ur allmän synpunkt.

I bedömningen granskas följande skadliga följder av en översvämning:

- ogynnsamma följder för människors hälsa eller säkerhet,
- långvariga avbrott i nödvändighetstjänster såsom vattentjänster, energiförsörjning, datakommunikation, vägtrafik eller annan motsvarande verksamhet,
- långvariga avbrott i ekonomisk verksamhet som tryggar vitala samhällsfunktioner,
- långvariga eller omfattande ogynnsamma följder för miljön eller
- oersättliga ogynnsamma följder för kulturarvet.

Den nationella koordineringsgruppen för hantering av översvämningsrisker som utsetts av jord- och skogsbruksministeriet har fastställt riktlinjerna för kriterierna för områden med betydande översvämningsrisk i sin promemoria 22.12.2010. Dessa är bland annat:

- fler än 500–1 000 bofasta i ett bostadsområde som hamnar under vatten vid en sällsynt översvämning¹
- flera byggnader för hälso- och sjukvården eller vårdanstalter med flera stadigvarande vårdplatser samt daghem i ett område som hamnar under vatten vid en sällsynt översvämning

¹ Statistiskt sett kan en ovanligt stor översvämning anses vara en översvämning som inträffar med 500...1 000 års mellanrum. I bedömningen av hur betydande översvämningsrisken är kan man också använda en översvämning med en kortare återkomsttid. (Förordning 659/2010, promemoria från koordineringsgruppen för hantering av översvämningsrisker 22.12.2010)

- vattentäkt som används av ett med tanke på området betydande antal människor i ett område som hamnar under vatten vid en sällsynt översvämning
- hälsovådliga driftstörningar i avloppsreningsverk
- betydande kraftverk eller flera kraftcentraler i ett område som hamnar under vatten vid en sällsynt översvämning
- flera landsvägar, gator, järnvägssträckor eller vattenvägar som inte kan användas under en sällsynt översvämning.

NTM-centralen i Egentliga Finland föreslår att de områden som presenteras i tabell 1 utses som områden med betydande översvämningsrisk, på de grunder som presenteras i tabellen. Området visas på kartan i bilagan.



Tabell 1. Förslag på områden med betydande översvämningsrisk i området för NTM-centralen i Egentliga Finland.

| Vattendrag | Område med betydande översvämningsrisk | Motiveringar till förslaget (Lag om hantering av översvämningsrisker 620/2010, 8 §) |
|------------|--|--|
| Kumo älv | Björneborg | <p><u>Ogynnsamma följder för människors hälsa eller säkerhet:</u></p> <ul style="list-style-type: none"> - över 20 000 invånare och cirka 5 000 byggnader i ett bostadsområde som hamnar under vatten vid en sällsynt översvämning¹ - nästan 20 svårevakuerade objekt - förorening av hushållsvatten <p><u>Långvariga avbrott i nödvändighetstjänster:</u></p> <ul style="list-style-type: none"> - strömavbrott och avbrott i värmedistributionen - avbrott i förbindelser för telefon- och datakommunikation - avbrutna vägtrafikförbindelser <p><u>Ekonomisk verksamhet som tryggar vitala samhällsfunktioner:</u></p> <ul style="list-style-type: none"> - två objekt inom livsmedels- och läkemedelsindustrin - mycket stora indirekta ekonomiska skador till följd av olägenheter och avbrott samt investeringsbehov som drabbar näringslivet <p><u>Långvariga eller omfattande ogynnsamma följder för miljön:</u></p> <ul style="list-style-type: none"> - nästan 50 objekt som bedriver miljötillståndspliktig verksamhet <p><u>Övriga motiveringar:</u></p> <ul style="list-style-type: none"> - tidigare översvämningar med ur allmän synpunkt ogynnsamma följder - planläggningstryck |
| Kumo älv | Vittis | <p><u>Ogynnsamma följder för människors hälsa eller säkerhet:</u></p> <ul style="list-style-type: none"> - ungefär 300 invånare i ett bostadsområde som hamnar under vatten vid en sällsynt översvämning¹ (vid öppet vatten, situationen med kravisproppar i Loimijoki och Punkalaitumenjoki har inte kartlagts) - förorening av hushållsvatten <p><u>Långvariga avbrott i nödvändighetstjänster:</u></p> <ul style="list-style-type: none"> - strömavbrott och avbrott i värmedistributionen - avbrutna vägtrafikförbindelser <p><u>Långvariga eller omfattande ogynnsamma följder för miljön:</u></p> <ul style="list-style-type: none"> - 20 objekt som bedriver miljötillståndspliktig verksamhet <p><u>Övriga motiveringar:</u></p> <ul style="list-style-type: none"> - tidigare översvämningar med ur allmän synpunkt ogynnsamma följder - betydande risk för tilläggsskador orsakad av översvämning på grund av ispropp i de nedre delarna av Loimijoki och Punkalaitumenjoki |

| Havskustens del | Område med betydande översvämningsrisk | Motiveringar till förslaget (Lag om hantering av översvämningsrisker 620/2010, 8 §) |
|----------------------------|--|--|
| Skärgårdshavets kustområde | Åbo | <p><u>Ogynnsamma följder för människors hälsa eller säkerhet:</u></p> <ul style="list-style-type: none"> - ungefär 20 invånare i ett bostadsområde som hamnar under vatten vid en sällsynt översvämnings¹ - fem svårevakuerade objekt <p><u>Långvariga avbrott i nödvändighetstjänster:</u></p> <ul style="list-style-type: none"> - strömavbrott och avbrott i värmedistributionen - avbrott i förbindelser för telefon- och datakommunikation - avbrutna vägtrafikförbindelser <p><u>Ekonomisk verksamhet som tryggar vitala samhällsfunktioner:</u></p> <ul style="list-style-type: none"> - objekt inom livsmedels- och läkemedelsindustrin - i området med översvämningsrisk finns en hamn som är viktig för utrikeshandeln och passagerartrafiken <p><u>Långvariga eller omfattande ogynnsamma följder för miljön:</u></p> <ul style="list-style-type: none"> - över 20 objekt som bedriver miljötillståndspliktig verksamhet <p><u>Övriga motiveringar:</u></p> <ul style="list-style-type: none"> - tidigare översvämningsrisker med ur allmän synpunkt ogynnsamma följder - planläggningstryck |

Förslag på förändringar i områden med betydande översvämningsrisk

Inga nya områden med betydande översvämningsrisk.

Övriga områden med översvämningsrisk

Utöver de ovan föreslagna områdena med betydande översvämningsrisk har NTM-centralen i avslutning till den preliminära bedömningen av översvämningsriskerna identifierat några områden där översvämningsrisker från vattendrag inte bedöms orsaka sådana ur allmän synpunkt ogynnsamma följder som avses ovan. Området visas på kartan i bilagan.

Tabell 2. Övriga områden med översvämningsrisk i området för NTM-centralen i Egentliga Finland.

| Vattendrag | Övrigt område med översvämningsrisk | Motiveringar till förslaget |
|-------------|-------------------------------------|---|
| Uskela å | Salo | <ul style="list-style-type: none"> - känt översvämningsområde - bebyggelse i ett område som hamnar under vatten vid en sällsynt översvämning - vägtrafikförbindelser - förorening av miljön |
| Karvianjoki | Påmark | <ul style="list-style-type: none"> - känt översvämningsområde - bebyggelse i ett område som hamnar under vatten vid en sällsynt översvämning - vägtrafikförbindelser |
| Kumo älv | Kumo | <ul style="list-style-type: none"> - känt översvämningsområde - bebyggelse i ett område som hamnar under vatten vid en sällsynt översvämning - vägtrafikförbindelser |
| Eura å | Eura | <ul style="list-style-type: none"> - känt översvämningsområde - bebyggelse i ett område som hamnar under vatten vid en sällsynt översvämning - vägtrafikförbindelser |
| Kisko å | Bjärnä | <ul style="list-style-type: none"> - känt översvämningsområde - bebyggelse i ett område som hamnar under vatten vid en sällsynt översvämning - vägtrafikförbindelser |

I dessa områden sköter NTM-centralen vid behov den övriga planeringen för att förhindra och minska översvämningsrisker.

Ändringar i övriga områden med översvämningsrisk

I Karvianjokis avrinningsområde föreslås Sastmola inte längre som ett övrigt område med översvämningsrisk.

I Sastmola centrum har man inom ramen för åtgärderna för översvämningskydd färdigställt en skyddsvall som skyddar bostadsområdet som är beläget i ett låglänt område i centrum. Översvämningsrisken i Sastmola centrum har minskat avsevärt.

Relevanta författningar

Lagen om hantering av översvämningsrisker (620/2010), särskilt 7, 8, 17 och 20 §
 Statsrådets förordning om hantering av översvämningsrisker (659/2010), särskilt 1, 7 och 8 §
 Lagen om bedömning av miljökonsekvenserna av myndigheters planer och program (200/2005), särskilt 8 §
 Författningarna kan laddas ned på adressen www.finlex.fi.
 Europaparlamentets och rådets direktiv 2007/60/EY om bedömning och hantering av översvämningsrisker.

Bilaga

Förslag på områden med översvämningsrisk i området för NTM-centralen i Egentliga Finland, visad på karta, och kartor över översvämningshotade områden för de områden till vilka det föreslås förändringar.

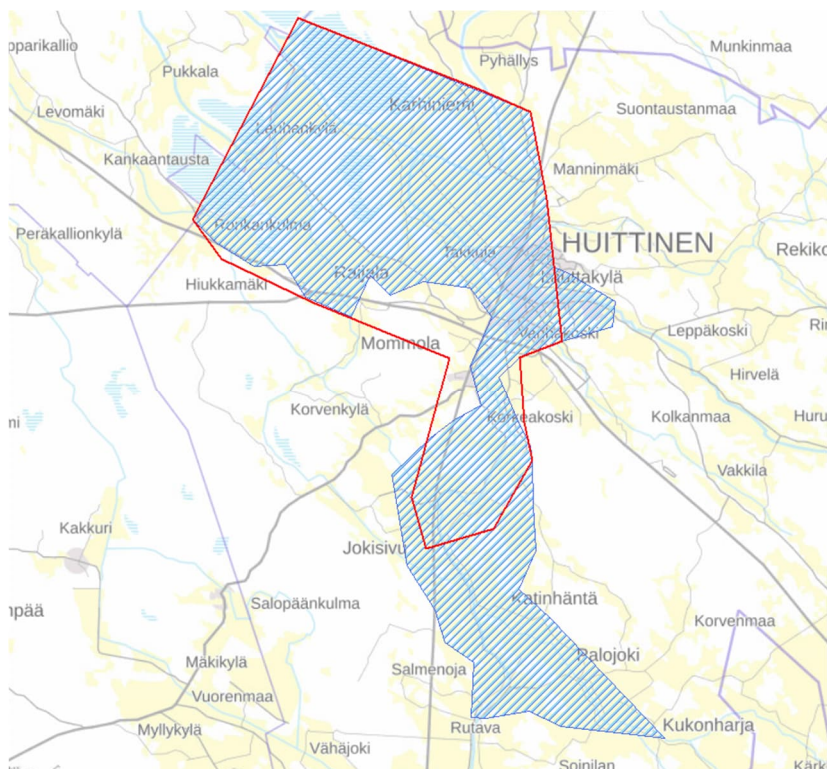


Bild 1: Förslag på avgränsning av området med betydande översvämningsrisk i Vittis. Den röda linjen anger den nuvarande avgränsningen.

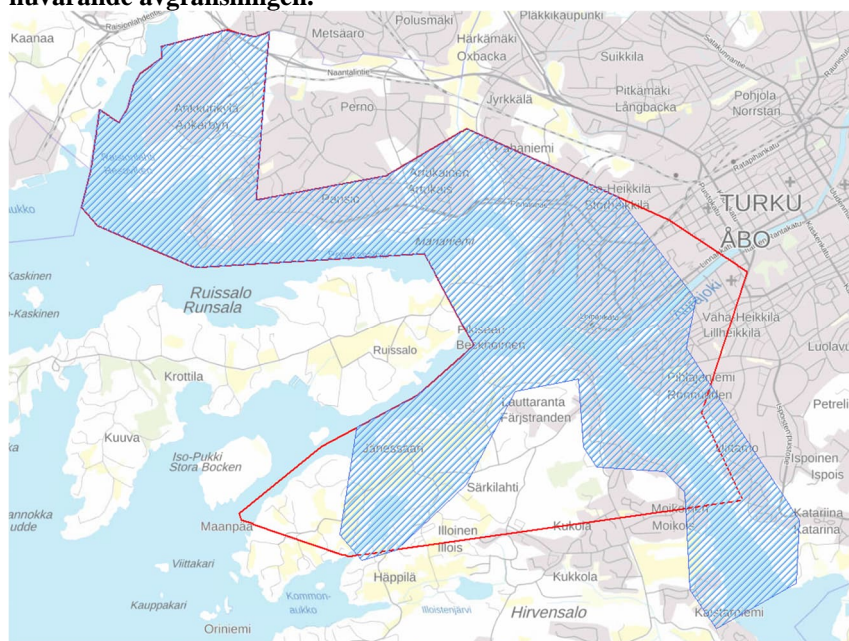


Bild 2: Förslag på avgränsning av området med betydande översvämningsrisk i Åbo kustområde. Den röda linjen anger den nuvarande avgränsningen.