

Kasvupaikka- ja metsätyypit -sanasto

(luonnos)

Ordlista över ståndorter och skogstyper (utkast).
Site and forest site types. Glossary of Terms (draft).
Типы мест произрастания и лесов. Глоссарий терминов.

Metsäsanasto-sarja osa 6
2024



Sisällys

Kasvupaikka- ja metsätyypit -sanasto.....	1
Sisällysluettelo.....	Virhe. Kirjanmerkkiä ei ole määritetty.
Käsittekaavioluettelo	8
Esipuhe.....	9
Sanaston laatimismenetelmät ja rakenne.....	11
Termitietueen rakenne.....	12
Lyhenteet ja merkinnät	13
Käsittekaaviot.....	14
1 Metsätyyppioppi.....	16
Käsittekaavio	16
Kaavion käsitteet	16
metsätyyppioppi.....	16
kasvupaikkatekijä.....	17
primäärinen kasvupaikkatekijä.....	17
sekundaarinen kasvupaikkatekijä.....	18
metsätyyppiteoria	18
kasvupaikkatyyppi- ja metsätyyppijärjestelmä	19
kasvupaikkavaatimukset [pl.]	19
kasvupaikkatyyppi	19
kasvupaikan puuntuotoskyky	20
kasvupaikka I.....	20
kasvupaikkaluokitus.....	21
metsä- ja suotyyppiluokitus.....	21
metsäkasvillisuusvyöhyke.....	22
suokasvillisuusvyöhyke.....	22
metsätyyppi	23
suotyyppi	23
turvekangastyyppi	24
nimikkokasvi	24
opaskasvi	25
2 Kasvillisuusvyöhykkeet	26
Käsittekaavio	26
Kaavion käsitteet	26
kasvillisuusvyöhyke I.....	26

boreaalinen kasvillisuusvyöhyke	27
hemiboreaalinen vyöhyke	27
eteläboreaalinen vyöhyke	28
keskiboreaalinen vyöhyke	28
pohjoisboreaalinen vyöhyke.....	29
Saaristo-Suomi.....	29
Etelä-Suomi.....	30
Pohjanmaa-Kainuu	30
Peräpohjola.....	31
Metsä-Lappi.....	31
Tunturi-Lappi	32
3 Metsätalousmaiden luokitus	33
Käsittekaavio	33
Kaavion käsitteet	33
metsätalousmaa	33
metsämaa I	34
kitumaa	34
joutomaa	34
muu metsätalousmaa.....	35
4 Kitumaiden luokitus.....	36
Käsittekaavio	36
Kaavion käsitteet	36
kangasmaan kitumaa.....	36
turvemaan kitumaa	37
kalliometsä.....	37
louhikkometsä	38
hietikkometsä	38
lakimetsä.....	39
tunturimetsä.....	39
5 Joutomaiden luokitus	40
Käsittekaavio	40
Kaavion käsitteet	40
kangasmaan joutomaa	40
turvemaan joutomaa.....	41
avokallio.....	41
avolouhikko	42

avohietikko	42
joutomaan lakimetsä	43
karu tunturikoivikko	43
avotunturi	44
6 Kivennäismaan kasvupaikkojen luokitus	45
Käsittekaavio	45
Kaavion käsitteet	45
kivennäismaan kasvupaikka	45
kangasmaan kasvupaikka	46
lehto.....	46
kostea lehto	47
tuore lehto.....	47
kuiva lehto	48
kuiva runsasravinteinen lehto	48
kuiva keskirasviteinen lehto.....	49
nuokkuhelmikkä-linnunhernetyyppi	49
karvasputki-metsäapilatyypin	50
maarianverijuuri-mäkimeiramityyppi.....	50
puolukka-lillukkatyyppi.....	51
puolukka-ahomansikkatyypin.....	51
metsäkurjenpolvi-puolukkatyyppi.....	52
7 Kosteat lehdot	53
Käsittekaavio	53
Kaavion käsitteet	53
kostea runsasravinteinen lehto	53
kostea keskirasviteinen lehto.....	54
saniaislehto I.....	54
saniaislehto II.....	54
suuruoholehto I.....	55
suuruoholehto II.....	55
kotkansiipityyppi.....	56
myyränporrastyyppi	56
käenkaali-mesiangervotyypin.....	57
metsäkurjenpolvi-mesiangervotyypin.....	57
metsäkurjenpolvi-käenkaali-mesiangervotyypin	58
ukonhattutyypin	58

hiirenporras-käenkaalityyppi.....	58
hiirenporras-isoalvejuurityyppi	59
pohjansinivalvattityyppi	59
8 Tuoreet lehdot.....	61
Käsitekaavio	61
Kaavion käsitteet	61
tuore runsasravinteinen lehto.....	61
tuore keskirasviteinen lehto	62
sinivuokko-käenkaalityyppi	62
hammasjuuri-linnunhernetyyppi.....	62
kiurunkannus-vuohenputkityyppi	63
vuohenputkityyppi.....	63
imikkä-lehto-orvokkityyppi.....	64
käenkaali-lillukkatyyppi	64
metsäkurjenpolvi-käenkaali-lillukkatyyppi.....	65
metsäkurjenpolvityyppi.....	65
käenkaali-oravanmarjatyyppi.....	66
metsäkurjenpolvi-käenkaali-oravanmarjatyyppi.....	66
metsäkurjenpolvi-metsäimarretyyppi	67
puna-ailakkityyppi	67
9 Kangasmaan kasvupaikkojen luokitus.....	68
Käsitekaavio	68
Kaavion käsitteet	68
kangasmetsä.....	68
lehtomainen kangas	69
tuore kangas	69
kuivahko kangas	70
kuiva kangas	71
karukkokangas.....	71
jäkälätyyppi.....	72
10 Lehtomaiset kankaat	73
Käsitekaavio	73
Kaavion käsitteet	73
käenkaali-mustikkatyyppi.....	73
talvikkityyppi.....	74
metsäkurjenpolvi-käenkaali-mustikkatyyppi.....	74

	metsäimarre-mustikkatyyppi	75
	metsäkurjenpolvi-mustikkatyyppi	75
	ruohokanukka-metsäimarre-mustikkatyyppi	76
11	Tuoreet kankaat.....	77
	Käsitekaavio	77
	Kaavion käsitteet	77
	mustikkatyyppi	77
	seinäsammaltyyppi	78
	puolukka-mustikkatyyppi	78
	metsälauha-mustikkatyyppi	79
	vaarapykäsammal-metsälauha-mustikkatyyppi	79
	pohjoinen mustikkatyyppi	80
	kerrossammal-mustikkatyyppi	80
	suopursu-juolukkatyyppi	81
	suopursu-mustikkatyyppi	81
12	Kuivahkot kankaat	83
	Käsitekaavio	83
	Kaavion käsitteet	83
	puolukkatyyppi	83
	häränsilmä-puolukkatyyppi	84
	variksenmarja-puolukkatyyppi	84
	variksenmarja-mustikkatyyppi	85
	juolukka-variksenmarja-mustikkatyyppi	85
13	Kuivat kankaat	86
	Käsitekaavio	86
	Kaavion käsitteet	86
	kanervatyyppi	86
	häränsilmä-kanervatyyppi	87
	variksenmarja-kanervatyyppi	87
	mustikka-kanerva-jäkälätyyppi.....	88
	juolukka-puolukka-variksenmarjatyyppi	88
14	Irtokäsitteet	90
	lehtokeskus.....	90
	letto- ja lehtokeskus	90
	metsäkasvillisuus	91
	suujuotti.....	91

suometsä	91
taiga	92
tundra	92
turvemaan kasvupaikka.....	93
15 Lähteet.....	94

Käsitekaavioluettelo

tähän.

Esipuhe

Metsäalan sanastotyö -hanke (MAS) toteutetaan Metsäkeskuksen sekä Luonnonvarakeskuksen yhteishankkeena, sanastotyön asiantuntijaryhmiin voidaan tarpeen mukaan kutsua myös muiden organisaatioiden edustajia. Hanketta ohjaa maa- ja metsätalousministeriö.

Hankeen tavoitteena on käynnistää metsällisen ammattiterminologian yhtenäistäminen yhteistyönä metsäalan ammattilaisten kanssa sekä koota metsäalan keskeinen ammattisanasto terminologiseksi sanastotietokannaksi. Sanastotietokanta julkaistaan sanastot.suomi.fi -palvelussa julkaistavana metsäsanastona.

MAS-hankkeen tarkoituksena on edistää metsäalaa tukevien tietopalveluiden digitalisaatiota (mm. Metsänhoidon suositukset) sekä sähköisen tiedonvälityksen semanttista yhteentoimivuutta (esim. Metsätiedon standardointi). Sanastotyön lopputuloksia voidaan hyödyntää myös metsäalan tietojärjestelmien sekä tietotuotteiden kehittämistyön yhteydessä.

Lähtökohtana hankkeelle toimii vuonna 2008 julkaistun Suomalais-venäläisen metsäsanakirjan termitietokanta. Sanastotyön tuloksena termitietokannan tiedot tämän aihealueen osalta on ajantasaistettu kattamaan nykyistä näkemystä metsäalan keskeisestä ammattiterminologiasta.

Metsäalan sanastotyö -hankeen kuudennen osan, Kasvupaikka- ja metsätyypit -sanaston, laatiminen aloitettiin keväällä 2022. Sanastoluonnoksen sisältö koostuu 14 kasvupaikkatyyppiin ja metsätyyppeihin liittyvästä osa-aihealueesta, sisältäen yhteensä 135 käsitteen tiedot.

Koska kasvupaikkatyyppi- ja metsätyyppijärjestelmät, jotka ovat käytössä Ruotsissa, englanninkielisissä maissa ja Venäjällä, eroavat huomattavasti Suomen kasvupaikkatyyppi- ja metsätyyppijärjestelmästä, ruotsin, englannin ja venäjän kielellä oli monesti vaikea löytää suomalaisille käsitteille vastineita, joiden vastaavuus olisi täydellinen. Tämän vuoksi suomenkielisille termeille laadittiin keinotekoiset käänkösvastineet.

Kasvupaikka- ja metsätyypit -sanaston valmisteluun ja/tai kommentointiin ovat osallistuneet:

Juha-Pekka Hotanen, Luonnonvarakeskus
Tiina Tonteri, Luonnonvarakeskus
Irina Kudasheva, Suomen metsäkeskus, terminologi
Henry Schneider, HSForest
Niina Riissanen, maa- ja metsätalousministeriö
Anna Rakemaa, Jussi Lappalainen, Suomen metsäkeskus
Katja Holmala, Luonnonvarakeskus
Marja-Leena Päätaalo, Luonnonvarakeskus, koordinaattori
Kai Blauberg, Suomen metsäkeskus, Metsäalan sanastotyö, projektipäällikkö

Metsäalan sanastotyö on määritelty maa- ja metsätalousministeriön välisissä tulossopimuksissa Suomen metsäkeskuksen sekä Luonnonvarakeskuksen kanssa.

Lisätietoja: projektipäällikkö Kai Blauberg, puh. 050-570 8406, sähköposti etunimi.sukunimi@metsakeskus.fi

Sanaston laatimismenetelmät ja rakenne

Sanaston laatiminen on perustunut käsiteanalyysiin, jolla tarkoitetaan käsitepiirteiden ja käsitesuhteiden selvittämistä. Käsitesuhteita kuvataan graafisesti käsitekaavioilla ja sanallisesti määritelmillä. Aihealueen käsiteanalyysi on tehty erikseen suomalaisille, ruotsalaisille, englantilaisille ja venäläisille käsitteille.

Työmenetelmä on perustunut pitkälti niihin sanastotyön yleisiin periaatteisiin, jotka on esitetty ISO-standardeissa ja Sanastotyön käsikirjassa (1989). Joissakin kohdissa menetelmämme kuitenkin poikkeaa yleisistä periaatteista.

Deskriptiivisyys. Useimmat ISO-standardeihin perustuvat terminologiset sanakirjat ovat normatiivisia. Sanastomme on kuitenkin deskriptiivinen eli kuvaileva. Emme pyri antamaan ohjeita termien käytöstä missään kielessä. Hakuyksiköt on näin ollen valittu sen perusteella, millaisia termejä teksteissä käytetään, eikä sen perusteella, millaisia termejä niissä pitäisi käyttää. Normatiivisena piirteenä sanastossa on kuitenkin se, että jos asiantuntijat ovat katsoneet termin ei-suositeltavaksi, olemme sijoittaneet termin omalle, ei-suositeltavuutta kuvaavalle kentälle (ks. tarkemmin Lyhenteet ja merkinnät - kohta). Olemme myös sijoittaneet synonyymisten termien joukosta yleisimmin käytetyn termin ensimmäiseksi sekä joissakin tapauksissa laatineet termien käyttöön liittyvät huomautukset.

Vastineen pakollisuus. Päinvastoin kuin joissakin muissa sanastoissa, joissa puuttuvan vastineen paikka jätetään tyhjäksi, on kaikille suomalaisille hakuyksiköille annettu vastineet. Tämä on tärkeä siksi, että sanastoa tulevat käyttämään mm. kääntäjät, ja kääntäjille tarkoitettussa sanastossa eivät tyhjät vastinepaikat tule kysymykseen; kääntäjä ei voi jättää tekstiin aukkoja.

Koska kasvupaikkatyypin- ja metsätyypinjärjestelmät, jotka ovat käytössä Ruotsissa, englanninkielisissä maissa ja Venäjällä, eroavat huomattavasti Suomen kasvupaikkatyypin- ja metsätyypinjärjestelmästä, ruotsin, englannin ja venäjän kielellä oli monesti vaikea löytää suomalaisille käsitteille vastineita, joiden vastaavuus olisi täydellinen. Jos vastinetta ei ole löytynyt käytössä olevista lähteistä, terminologi itse tai yhteistyössä asiantuntijan kanssa on laatinut keinotekoisien käännösvastineiden.

Hakuyksiköiden järjestys. Hakuyksiköt ovat loogisessa järjestyksessä ja loogista järjestystä edustavat käsitekaaviot. Irtokäsitteet-osiossa olevat hakuyksiköt on esitetty aakkosjärjestyksessä.

Termitietueen rakenne

Käsitteet on esitetty sekä omina termitietueina että käsitejärjestelmiä kuvaavina kaavioina. Käsitejärjestelmäkaaviot ja termitietueet on tarkoitettu toisiaan tukeviksi esitysmuodoiksi.

Termitietueessa käsitteille annetaan ensin suomenkieliset termit ja sen jälkeen vastineet ruotsiksi, englanniksi ja venäjäksi. Näiden jälkeen seuraa suomenkielinen määritelmä ja mahdolliset määritelmää täydentävät lisätiedot eli huomautukset suomeksi. Näiden jälkeen tulevat määritelmä ja mahdolliset huomautukset ruotsiksi ja englanniksi. Ruotsin- ja englanninkieliset määritelmät ja huomautukset ovat käännöksiä suomenkielisistä. Suomenkielisiä määritelmiä ja huomautuksia ei ole käännetty venäjäksi. Joidenkin venäjänkielisten vastineiden kohdalla voi kuitenkin olla huomautus (пояснение), joka liittyy venäjänkielisen termin käyttöön tai kuvaa suomen ja venäjän välisiä käsite-eroja.

Kaikki suomalaiset käsitteet on pyritty määrittelemään – myös silloin, kun termi on läpinäkyvä tai ainakin näyttää sellaiselta. Määritelmiä laadittaessa on pyritty käyttämään yleiskieltä tai sellaisia termejä, joita vastaavat käsitteet on määritelty tässä sanastossa, aiemmissa MAS-hankkeen julkaisemissa sanastoissa tai jotka tullaan määrittelemään hankkeen tulevissa sanastoissa.

Määritelmien laatiminen kasvupaikka- ja metsätyypeille on aiheuttanut myös erikoisratkaisuja. Kasvupaikka- ja metsätyyppien luokittelu pohjautuu keskeisesti kasvupaikan kasvillisuuden, maaperän, vesiolojen, topografisten ominaisuuksien sekä maantieteellisen esiintymisen kautta johdettaviin olennaisiin käsitepiirteisiin. Kaikkien olennaisten ja erottavien käsitepiirteiden sisällyttäminen määritelmään osoittautui sekä Suomalais-venäläisessä metsäsanakirjahankkeessa, että myös nykyisessä Metsäalan sanastotyö -hankkeessa erittäin haasteelliseksi. Käsitepiirteiden runsauden takia ja myös muista syistä kasvupaikka- ja metsätyyppien, erityisesti alatyypin määritelmässä, annetaan yläkäsite sekä mainitaan pääsääntöisesti nimikkokasvit.

Tietoa kasvupaikka- ja metsätyyppien ominaisuuksista, etenkin niillä esiintyvistä opaskasveista, joiden avulla maastossa tapahtuva tunnistaminen on mahdollista, löytyy kattavasti erilaisista painetuista julkaisuista ja verkkopalveluista. Näiden sisällön sisällyttämistä tähän sanastoon ei katsottu tarkoituksenmukaiseksi eikä käytössä olleiden resurssien puolesta mahdolliseksi. Termitietueiden huomautuksissa annetaan tarvittaessa muuta lisätietoa, lähinnä kasvupaikka- tai metsätyypin maantieteellisestä esiintyvyydestä.

Määritelmät on mahdollisuuksien mukaan rakennettu vastaamaan käsitekaavioita, ts. siten, että myös määritelmät muodostaisivat keskenään järjestelmän. Tärkein menetelmä määritelmien ”synkronoinnissa” on ollut siitä huolehtiminen, että määritelmässä on yläkäsitteen paikalla lähin yläkäsite. Määritelmissä on huomioitu käsitteiden väliset suhteet termiopin mukaisesti, joten sanaston määritelmät voivat poiketa esimerkiksi laeissa tai muissa lähteissä käytetyistä määritelmistä.

Lähtökohtaisesti ruotsinkieliset termit ovat yhteisiä Suomessa ja Ruotsissa.

Lyhenteet ja merkinnät

fi	suomenkieliset termit: suositeltavan termin (lihavoituna fi-merkinnän yläpuolella) sallittavat synonyymit (yleisemmin käytetyt ja suositeltavat synonyymit ensin)
fi-ei	ei-suositeltava termi
ehd.	suomenkielinen termiehdotus
lyh.	lyhenne
I, II	homonyymi
pl.	pluraali: monikko
vanh.	vanhentunut termi
sv	ruotsinkieliset vastineet
sv-inte	ei-suositeltava termi
konst.	konstgjord motsvarighet: keinotekoinen vastine / kännösvastine
förkortn.	förkortning: lyhenne
försl.	svenskt termförslag: ruotsinkielinen termiehdotus, joka koskee lyhenteitä
n	ett-suku

sv-FI	finlandssvensk terminologi: Suomen ruotsissa käytössä oleva termi
sv-SE	rikssvensk terminologi: Ruotsin ruotsissa käytössä oleva termi
en	englanninkieliset vastineet
en-not	ei-suositeltava termi
art.	artificial equivalent: keinotekoinen vastine / käännösvastine
part.	partial equivalence: osittainen vastaavuus. Ks. tarkemmin huomautus.
ru	venäjänkieliset vastineet
ru-not.	нерекомендуемый термин: ei-suositeltava termi
иск.	искусственный эквивалент: keinotekoinen vastine / käännösvastine
редк.	редкое: harvinainen termi
сокр.	сокращение: lyhenne
част.	частичное соответствие: osittainen vastaavuus. Ks. tarkemmin huomautus.
мн. ч.	множественное число: monikko

Käsittekaaviot

Käsitteiden suhteita on havainnollistettu käsittekaavioilla, jotka on laadittu pääasiassa ISO standardien mukaisesti ja UML:n (Unified Modeling Language) mukaisilla merkintätavoilla.

Sanasto-osuuden termitietueista on poimittu kaavioon päätermi eli suositeltava termi ja määritelmä. Kaavioissa ei ole kaikkia sanaston käsitteitä, vaan ne sisältävät vain tärkeimmät käsitejärjestelmät ja vain tärkeimmät käsitteet. Kaavioihin on saatettu ottaa mukaan sellaisia käsitteitä ja ilmauksia, jotka eivät ole mukana sanastossa mutta ovat silti oleellisia käsitejärjestelmän ymmärtämisen kannalta. Kaavioissa sellaiset käsitteet on kursivoitu.

Käsitesuhdetypit ja niiden merkitseminen

Käsitesuhteita on kolmea tyyppiä: hierarkkisia, koostumussuhteisia ja funktiosuhteisia.

Hierarkkinen suhde (kolmioon päättyvä viiva) vallitsee yläkäsitteen ja sitä suppeamman alakäsitteen välillä. Alakäsite sisältää kaikki yläkäsitteen piirteet sekä vähintään yhden lisäpiirteen. Alakäsite on toisin sanoen yläkäsitteen laji tai edustaja. Kolmion kärki osoittaa yläkäsitteeseen.

Koostumussuhde (vinoneliöön päättyvä viiva) on kokonaisuuden ja sen osien välinen suhde. Yläkäsitteen piirteet eivät sisälly alakäsitteeseen kuten hierarkkisessa käsitejärjestelmässä. Vinoneliö kiinnittyy yläkäsitteeseen.

Funktiosuhde eli assosiatiivinen suhde (tavallinen viiva ilman symbolia) on muu kuin hierarkkinen tai koostumussuhde, esim. syyn ja seurauksen, toiminnan ja välineen, tekijän ja tuloksen suhde, jne. Funktiosuhteen tyyppi käy yleensä ilmi määritelmästä. Funktioviivan päälle kirjoitetun tekstin tarkoitus on antaa kaavion ymmärtämistä helpottavaa lisätietoa.

Samassa kaaviossa voi esiintyä erityyppisiä käsitesuhteita.

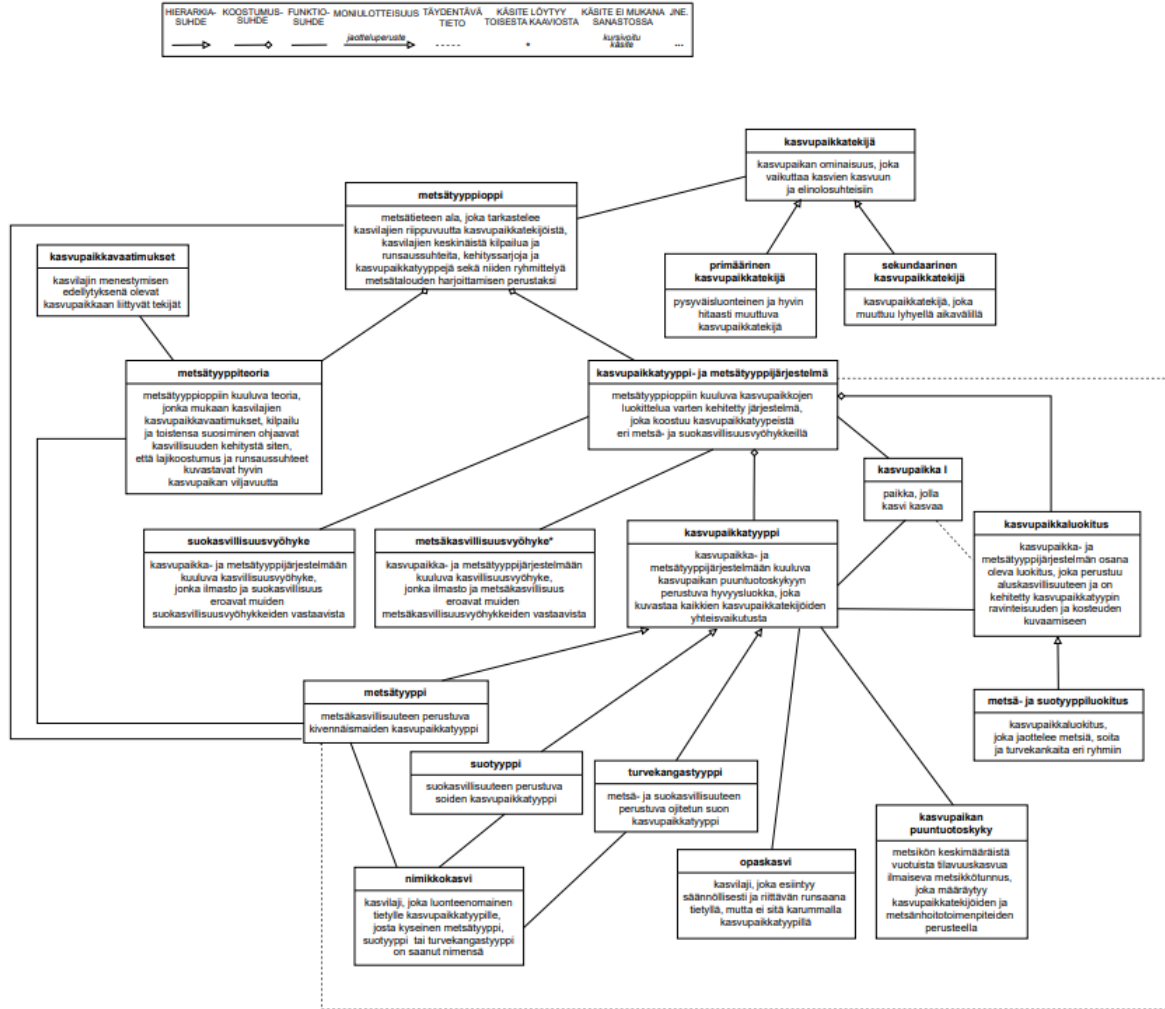
Katkoviiva osoittaa, että ala-, osa- tai funktiosuhteessa oleva käsite ei ole välttämätön taikka että käsitteiden välinen suhde ei käy selkeästi ilmi käsitteiden määritelmästä tai huomautuksista. Katkoviivalla kuvattu käsitesuhde täydentää määritelmiä ja tukee käsitteiden ymmärtämistä. Katkoviivaa voidaan käyttää kaikissa käsitesuhtetyypeissä.

Laatikossa esiintyvät kolme pistettä viittaavat sellaisiin alakäsitteisiin, joita ei ole sisällytetty kaavioon, koska ne eivät ole kyseiselle kaaviolle relevantteja. Kolme pistettä vastaavat toisin sanoen lyhennettä jne.

Asteriski tarkoittaa, että kyseisen käsitteen suhteita kuvataan myös muualla sanastossa yhdessä tai useammassa kaaviossa.

1 Metsätyyppioppi

Käsittekaavio



Kaavion käsitteet

metsätyyppioppi

fi

fi-ei

sv skogstypslära

sv-inte

en forest type science

en-not

määritelmä

metsätieteen ala, joka tarkastelee kasvilajien riippuvuutta kasvupaikkatekijöistä, kasvilajien keskinäistä kilpailua ja runsaussuhteita, kehityssarjoja ja

kasvupaikkatyyppejä sekä niiden ryhmittelyä metsätalouden harjoittamisen perustaksi

huomautus

anmärkning

note

kasvupaikkatekijä

fi

fi-ei

sv ståndortsfaktor

sv-inte

en site factor

en-not

määritelmä

kasvupaikan ominaisuus, joka vaikuttaa kasvien kasvuun ja elinolosuhteisiin

huomautus

anmärkning

note

primäärinen kasvupaikkatekijä

fi

fi-ei

sv primär ståndortsfaktor

sv-inte

en primary site factor

en-not

määritelmä

pysyväisluonteinen ja hyvin hitaasti muuttuva kasvupaikkatekijä

huomautus

Primäärisiä kasvupaikkatekijöitä ovat esimerkiksi ilmasto ja maaperän rakenne.

anmärkning

note

sekundaarinen kasvupaikkatekijä

fi

fi-ei

sv sekundär ståndortsfaktor

sv-inte

en secondary site factor

en-not

määritelmä

kasvupaikkatekijä, joka muuttuu lyhyellä aikavälillä

huomautus

Sekundaarisia kasvupaikkatekijöitä ovat esimerkiksi puuston rakenne, hakkuut ja metsän häiriöt.

anmärkning

note

metsätyyppiteoria

fi

fi-ei

sv skogstypsteori

sv-inte

en forest type theory; theory of forest types; forest site type theory; theory of forest site types

en-not

määritelmä

metsätyyppioppiin kuuluva teoria, jonka mukaan kasvilajien

kasvupaikkavaatimukset, kilpailu ja toistensa suosiminen ohjaavat kasvillisuuden

kehitystä siten, että lajikoostumus ja runsaussuhteet kuvastavat hyvin kasvupaikan viljavuutta

huomautus

anmärkning

note

kasvupaikkatyyppi- ja metsätyyppijärjestelmä

fi kasvupaikka- ja metsätyyppijärjestelmä; metsätyyppijärjestelmä

fi-ei

sv ståndorts- och skogstypssystemet [n]; skogstypssystemet [n]

sv-inte

en site type and forest type system; forest site type system

en-not

määritelmä

metsätyyppioppiin kuuluva kasvupaikkojen luokittelua varten kehitetty järjestelmä, joka koostuu kasvupaikkatyypeistä metsä- ja suokasvillisuusvyöhykkeillä

huomautus

anmärkning

note

kasvupaikkavaatimukset [pl.]

fi

fi-ei

sv ståndortskrav [pl.]

sv-inte

en growing conditions [pl.]

en-not

määritelmä

kasvilajin menestymisen edellytyksenä olevat kasvupaikkaan liittyvät tekijät

huomautus

Kasvupaikkavaatimukset liittyvät esim. ilmastoon tai maaperään.

anmärkning

note

kasvupaikkatyyppi

fi kasvupaikkaluokka

fi-ei

sv ståndortstyp; ståndortsklass

sv-inte

en site type

en-not

määritelmä

kasvupaikka- ja metsätuotantijärjestelmään kuuluva kasvupaikan biologiseen tuotoskykyyn perustuva hyvyysluokka, joka kuvastaa kaikkien kasvupaikkatekijöiden yhteisvaikutusta

huomautus

Kasvupaikkatyyppien avulla eri metsäkasvillisuusvyöhykkeiden metsätuotantityypit voidaan sijoittaa yhtenäisen järjestelmän ja hyvyysluokituksen piiriin.

Kasvupaikkatyyppiin sisältyy viljavuustasoittain ja vyöhykkeittäin vaihteleva määrä metsätuotantityyppejä. Samaan kasvupaikkatyyppiin kuuluu yleensä biologiselta arvoltaan vyöhykkeen sisällä suhteellisen samankaltaisia metsätuotantityyppejä. Esimerkiksi kivennäismaiden kasvupaikkatyyppit viljavimmasta karuimpaan ovat lehto, lehtomainen kangas, tuore kangas, kuivahko kangas, kuiva kangas ja karukkokangas.

anmärkning

note

kasvupaikan puuntuotoskyky

fi puuntuotoskyky I; boniteetti; metsikköboniteetti

fi-ei

sv virkesproduktionsförmåga; bonitet

sv-inte

en site productivity

en-not

määritelmä

metsikön keskimääräistä vuotuista tilavuuskasvua ilmaiseva metsikkötunnus, joka määräytyy kasvupaikkatekijöiden ja metsänhoitotoimenpiteiden perusteella

huomautus

Kasvupaikan puuntuotoskyky ilmoitetaan kuutiometreinä vuotta ja hehtaaria kohti.

anmärkning

note

kasvupaikka I

fi

fi-ei

sv ståndort

sv-inte

en site

en-not

määritelmä

paikka, jolla kasvi kasvaa

huomautus

anmärkning

note

kasvupaikkaluokitus

fi

fi-ei

sv ståndortsklassificering

sv-inte

en site type classification

en-not

määritelmä

kasvupaikka- ja metsätyyppijärjestelmän osana oleva luokitus, joka perustuu aluskasvillisuuteen ja on kehitetty kasvupaikkatyyppin ravinteisuuden ja kosteuden kuvaamiseen

huomautus

anmärkning

note

metsä- ja suotyyppiluokitus

fi

fi-ei

sv skogs- och torvmarkstypsklassificering

sv-inte

en forest site type and mire site type classification

en-not

määritelmä

kasvupaikkaluokitus, joka jaottelee metsiä, soita ja turvekankaita eri ryhmiin

huomautus

anmärkning

note

metsäkasvillisuusvyöhyke

fi

fi-ei

sv skogsvegetationszon

sv-inte

en forest vegetation zone

en-not

määritelmä

kasvupaikka- ja metsätyyppijärjestelmään kuuluva kasvillisuusvyöhyke, jonka ilmasto ja metsäkasvillisuus eroavat muiden metsäkasvillisuusvyöhykkeiden vastaavista

huomautus

Suomi on jaettu metsäkasvillisuusvyöhykkeisiin, joita ovat Etelä-Suomi, Pohjanmaa-Kainuu, Peräpohjola ja Metsä-Lappi. Havumetsävyöhykkeen pohjoispuolella olevaa koivumetsien ja tunturien aluetta, jossa on myös erillisiä mäntymetsäsaarekkeita, kutsutaan Tunturi-Lapiksi. Lisäksi voidaan erottaa Saaristo-Suomi.

anmärkning

note

suokasvillisuusvyöhyke

fi

fi-ei

sv torvmarksvegetationszon

sv-inte

en mire vegetation zone

en-not

määritelmä

kasvupaikka- ja metsätyyppijärjestelmään kuuluva kasvillisuusvyöhyke, jonka ilmasto ja suokasvillisuus eroavat muiden suokasvillisuusvyöhykkeiden vastaavista

huomautus

Suomi on jaettu suokasvillisuusvyöhykkeisiin, joita ovat laakio- ja kilpikkeitäiden alue, vietto- ja rahkakeitäiden alue, Pohjanmaan aapasoiden alue eli keskiboreaalisten aapasoiden alue, Peräpohjolan aapasoiden alue eli eteläisten pohjoisboreaalisten aapasoiden alue, Metsä-Lapin aapasoiden alue eli pohjoisten pohjoisboreaalisten aapasoiden alue, palsasoiden ja paljakkasoiden alue.

anmärkning

note

metsätyyppi

fi

fi-ei

sv skogstyp

sv-inte

en forest site type; forest type

en-not

määritelmä

metsäkasvillisuuteen perustuva kivennäismaiden kasvupaikkatyyppi

huomautus

Metsätypit on nimetty niille luonteenomaisten kasvilajien eli nimikkokasvien mukaan. Metsätypillä tarkoitetaan myös kasvillisuuden sukkessiosarjaa, joka johtaa samaan kliimaksivaiheeseen. Siten samaan metsätyyppiin kuuluvat metsiköt, joilla on sama biologinen arvo.

anmärkning

note

suotyyppi

fi

fi-ei

sv torvmarkstyp

sv-inte

en mire site type; mire type; peatland type [part.]

en-not

määritelmä

suokasvillisuuteen perustuva soiden kasvupaikkatyyppi

huomautus

Suotyyppit nimetään kullekin tyypille ominaisen kasviyhdyskunnan keskeisten piirteiden mukaan. Suomessa on olemassa useita suotyyppijärjestelmiä, mm. kasvitieteellinen ja metsätieteellinen suotyyppijärjestelmä.

anmärkning

note

Term info:

Peatlands are terrestrial wetland ecosystems in which waterlogged conditions prevent plant material from fully decomposing. Consequently, the production of organic matter exceeds its decomposition, which results in a net accumulation of peat. The concept of peatland includes both drained and undrained peatlands while Finnish suo mainly stands for pristine mire.

turvekangastyyppi

fi

fi-ei

sv torvmotyp

sv-inte

en drained peatland forest type [*art.*]

en-not

määritelmä

metsä- ja suokasvillisuuteen perustuva ojitetun suon kasvupaikkatyyppi

huomautus

Ks. myös turvekangas (I) ja turvekangas (II).

anmärkning

note

nimikkokasvi

fi nimikkolaji; tyyppilaji; tyyppikasvi

fi-ei

sv typväxt; typart

sv-inte

en designated plant species

en-not

määritelmä

kasvilaji, joka on luonteenomainen tietylle kasvupaikkatyypille, josta kyseinen metsä-, suo- tai turvekangastyypin on saanut nimensä

huomautus

Tietyn metsä- tai suotyypin nimeämiseen käytetään 1–3 nimikkokasvia, esim. puolukkatyyppi ja mustikka-kanerva-jäkälätyyppi. Nimikkokasvit eivät kuitenkaan pelkästään riitä metsä- tai suotyypin määrittämiseen.

Vrt. opaskasvi.

anmärkning

note

opaskasvi

fi indikaattorilaji II; erotuslaji; opaslaji

fi-ei

sv ledväxt; ledart; indikatorart;

sv-inte

en indicator plant species; differential plant species

en-not

määritelmä

kasvilaji, joka esiintyy säännöllisesti ja riittävän runsaana tietyllä, mutta ei sitä karummalla kasvupaikkatyypillä

huomautus

Opaskasvit ovat tärkeässä asemassa kasvupaikka- ja metsätyyppien sekä suotyypien tunnistamisessa.

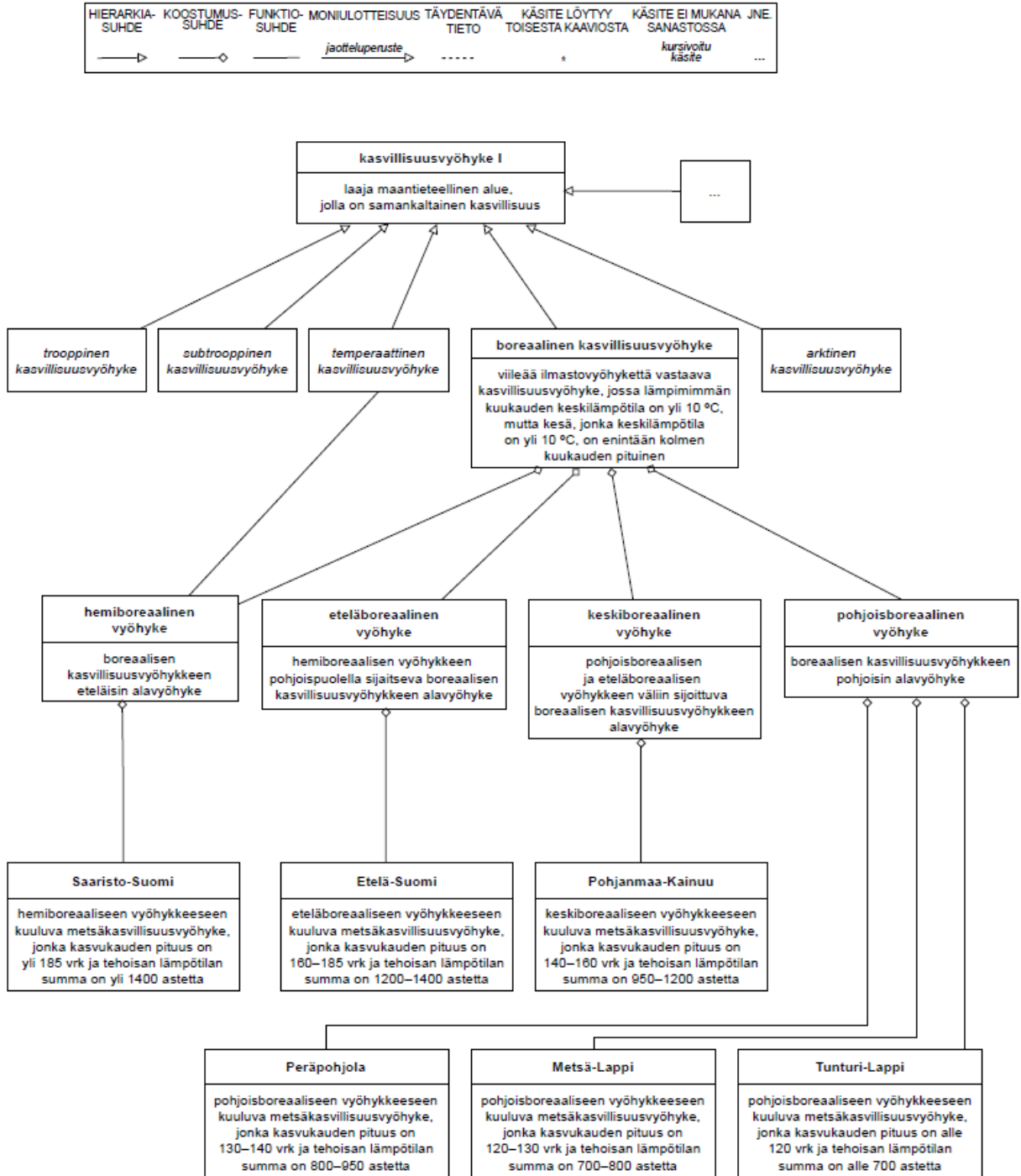
Vrt. nimikkokasvi.

anmärkning

note

2 Kasvillisuusvyöhykkeet

Käsittekaavio



Kaavion käsitteet

kasvillisuusvyöhyke I

fi bioklimaattinen kasvillisuusvyöhyke; suurvyöhyke

fi-ei

sv vegetationszon

sv-inte

en vegetation zone

en-not

määritelmä

laaja maantieteellinen alue, jolla on samankaltainen kasvillisuus

huomautus

anmärkning

note

boreaalinen kasvillisuusvyöhyke

fi

fi-ei pohjoinen havumetsävyöhyke; havumetsävyöhyke

sv boreala vegetationszonen

sv-inte norra barrskogszonen

en boreal zone

en-not

määritelmä

viileää ilmastovyöhykettä vastaava kasvillisuusvyöhyke, jossa lämpimimmän kuukauden keskilämpötila on yli 10 °C, mutta kesä, jonka keskilämpötila on yli 10 °C, on enintään kolmen kuukauden pituinen

huomautus

Vyöhyke jakaantuu hemiboreaaliseen, eteläboreaaliseen, keskiboreaaliseen ja pohjoisboreaaliseen alavyöhykkeeseen. Koko boreaalisessa vyöhykkeessä ilmasto suosii kangasmetsäkasvillisuuden ja podsolimaannoksen syntyä.

anmärkning

note

hemiboreaalinen vyöhyke

fi hemiboreaalinen kasvillisuusvyöhyke

fi-ei

sv hemiboreala zonen; hemiboreala vegetationszonen

sv-inte

en hemiboreal zone; boreo-nemoral zone

en-not

määritelmä

boreaalisen kasvillisuusvyöhykkeen eteläisin alavyöhyke

huomautus

Hemiboreaalinen vyöhyke on välittävä vyöhyke temperaattisen ja boreaalisen vyöhykkeen välillä. Hemiboreaaliseen vyöhykkeeseen kuuluu Suomessa eteläinen rannikkoalue ja Saaristo-Suomi. Suomen hemiboreaalinen vyöhyke on myös lehtokeskus.

anmärkning

note

eteläboreaalinen vyöhyke

fi eteläboreaalinen kasvillisuusvyöhyke

fi-ei

sv sydboreala zonen; sydboreala vegetationszonen

sv-inte

en southern boreal zone

en-not

määritelmä

hemiboreaalisen vyöhykkeen pohjoispuolella sijaitseva boreaalisen kasvillisuusvyöhykkeen alavyöhyke

huomautus

Eteläboreaaliseen vyöhykkeeseen kuuluu pääosa Etelä-Suomesta.

anmärkning

note

keskiboreaalinen vyöhyke

fi keskiboreaalinen kasvillisuusvyöhyke

fi-ei

sv mellanboreala zonen; mellanboreala vegetationszonen

sv-inte

en middle boreal zone

en-not

määritelmä

pohjoisboreaalisen ja eteläboreaalisen vyöhykkeen väliin sijoittuva boreaalisen kasvillisuusvyöhykkeen alavyöhyke

huomautus

Keskiboreaaliseen vyöhykkeeseen kuuluu Suomessa Pohjanmaa-Kainuu.

anmärkning

note

pohjoisboreaalinen vyöhyke

fi pohjoisboreaalinen kasvillisuusvyöhyke

fi-ei

sv nordboreala zonen; nordboreala vegetationszonen

sv-inte

en northern boreal zone

en-not

määritelmä

boreaalisen kasvillisuusvyöhykkeen pohjoisin alavyöhyke

huomautus

Pohjoisboreaaliseen vyöhykkeeseen kuuluvat Suomessa Peräpohjola, Metsä-Lappi ja Tunturi-Lappi.

anmärkning

note

Saaristo-Suomi

fi Rannikko-Suomi; tammivyöhyke

fi-ei

sv Skärgårdsfinland; ekbältet [*n*]

sv-inte

en archipelago zone

en-not

määritelmä

hemiboreaaliseen vyöhykkeeseen kuuluva metsäkasvillisuusvyöhyke, jonka kasvukauden pituus on yli 185 vrk ja tehoisan lämpötilan summa on yli 1400 astetta

Huomautus

Saaristo-Suomeen kuuluvat Ahvenanmaa, Lounaissaaristo sekä osa muuta lounaisinta Suomea ja etelärannikkoa. Havumetsä on lehtokasvillisuutta hallitsevampi. Kasvillisuudessa on kuitenkin paljon vaihtelua karuista kalliomaista lehtometsiin.

anmärkning

note

Etelä-Suomi

fi

fi-ei

sv södra Finland

sv-inte

en Southern Finland

en-not

määritelmä

eteläboreaaliseen vyöhykkeeseen kuuluva metsäkasvillisuusvyöhyke, jonka kasvukauden pituus on 160–185 vrk ja tehoisan lämpötilan summa on 1200–1400 astetta

huomautus

Alueen kasvillisuutta luonnehtii kangasmetsäkasvillisuus. Lehtoja on eniten maaperällisesti ja paikallisilmastollisesti suotuisilla paikoilla, erityisesti Etelä-Suomen metsäkasvillisuusvyöhykkeen eteläisimmässä osassa, jota kutsutaan vuokkovyöhykkeeksi.

anmärkning

note

Pohjanmaa-Kainuu

fi

fi-ei

sv Österbotten-Kajanaland

sv-inte

en Ostrobothnia-Kainuu

en-not

määritelmä

keskiboreaaliseen vyöhykkeeseen kuuluva metsäkasvillisuusvyöhyke, jonka kasvukauden pituus on 140–160 vrk ja tehoisan lämpötilan summa on 950–1200 astetta

huomautus

Alueella monet eteläiset lajit saavuttavat pohjoisen esiintymisenalueensa rajan, esim. tervaleppä, ja monet pohjoiset lajit eteläraajansa, esim. pohjansinivalvatti. Lehtoja on paikallisesti etenkin rinnemaastossa puro- ja noronotkojen liepeillä.

anmärkning

note

Peräpohjola

fi

fi-ei

sv Nordbotten

sv-inte

en Peräpohjola

en-not

määritelmä

pohjoisboreaaliseen vyöhykkeeseen kuuluva metsäkasvillisuusvyöhyke, jonka kasvukauden pituus on 130–140 vrk ja tehoisan lämpötilan summa on 800–950 astetta

huomautus

Kuusi on männyn ohella kliimaksimetsien pääpuulaji kuten Etelä-Suomessa ja Pohjanmaa-Kainuussa.

anmärkning

note

Metsä-Lappi

fi

fi-ei

sv Skogslappland

sv-inte

en Middle Lapland; Metsä-Lappi

en-not

määritelmä

pohjoisboreaaliseen vyöhykkeeseen kuuluva metsäkasvillisuusvyöhyke, jonka kasvukauden pituus on 120–130 vrk ja tehoisan lämpötilan summa on 700–800 astetta

huomautus

Kliimaksimetsien pääpuulaji on mänty, mutta yksittäisiä kuusia ja kuusiryhmiä esiintyy.

anmärkning

note

Tunturi-Lappi

fi

fi-ei subalpiininen tunturikoivikkoalue [*vanh.*]

sv Fjällapland

sv-inte

en Fell Lapland

en-not

määritelmä

pohjoisboreaaliseen vyöhykkeeseen kuuluva metsäkasvillisuusvyöhyke, jonka kasvukauden pituus on alle 120 vrk ja tehoisan lämpötilan summa on alle 700 astetta

huomautus

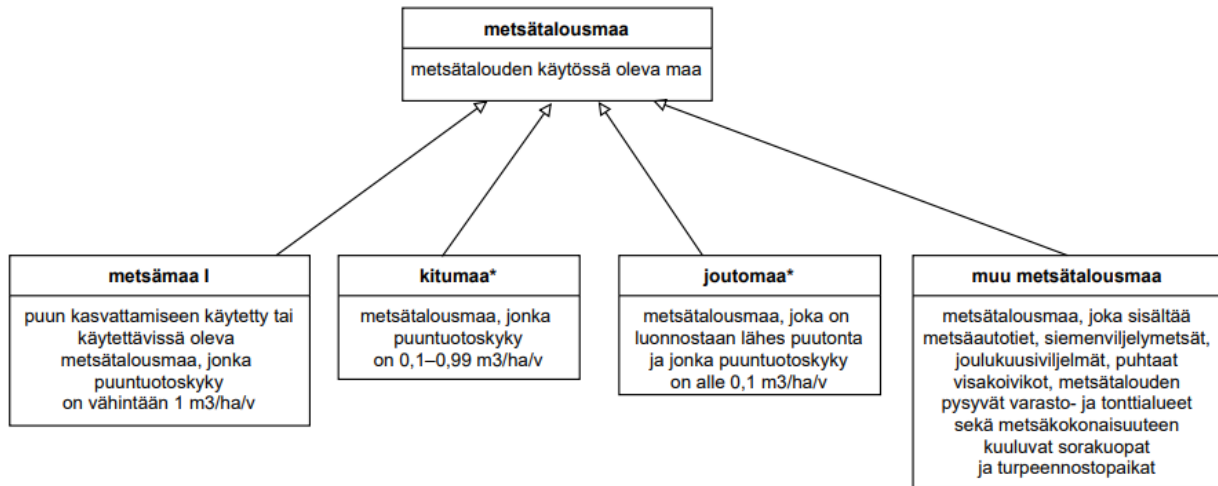
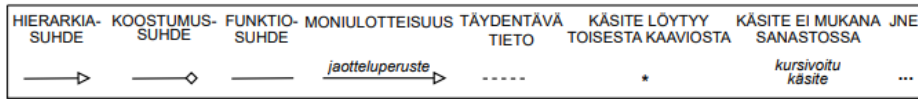
Alueen kasvillisuutta luonnehtii tunturikoivuvaltaiset metsät. Maasto on Metsä-Lappia ylävämpää.

anmärkning

note

3 Metsätalousmaiden luokitus

Käsittekaavio



Kaavion käsitteet

metsätalousmaa

fi metsätalouden maa

fi-ei

sv skogsbruksmark

sv-inte

en forestry land

en-not

määritelmä

metsätalouden käytössä oleva maa

huomautus

Metsätalousmaat jaetaan puuntuotoskykynsä mukaan metsämaihin, kitumaihin ja joutomaihin. Luokkaa muu metsätalousmaa ei eroteta puuntuotoskyvyn perusteella.

anmärkning

note

metsämaa I

fi

fi-ei

sv skogsmark

sv-inte

en forest land

en-not

määritelmä

puun kasvattamiseen käytetty tai käytettävissä oleva metsätalousmaa, jonka puuntuotoskyky on vähintään 1 m³/ha/v

huomautus

anmärkning

note

kitumaa

fi kitumaan kasvupaikka

fi-ei

sv tvinmark

sv-inte

en poorly productive forest land

en-not

määritelmä

metsätalousmaa, jonka puuntuotoskyky on 0,1–0,99 m³/ha/v

huomautus

Kitumaan puusto jää harvaksi eikä sen latvusto sulkeudu. Kitumaita ovat vähäpuustoiset korvet ja rämeet sekä kallio-, louhikko-, hietikko-, laki- ja tunturimetsät.

anmärkning

note

joutomaa

fi joutomaan kasvupaikka

fi-ei

sv impediment [*n*]

sv-inte

en unproductive land

en-not

määritelmä

metsätalousmaa, joka on luonnostaan lähes puutonta ja jonka puuntuotoskyky on alle 0,1 m³/ha/v

huomautus

Puuttomat neva- ja lettosuot ovat turvemaiden joutomaita. Kivennäismaiden joutomaita ovat avokalliot, avolouhikot, avohietikot, huonoimmat vaarojen lakimetsät, karut tunturikoivikot ja avotunturit.

anmärkning

note

muu metsätalousmaa

fi

fi-ei

sv annan skogsbruksmark

sv-inte

en other forestry land

en-not

määritelmä

metsätalousmaa, joka sisältää metsäautotiet, siemenviljelymetsät, joulukuusiviljelmät, puhtaat visakoivikot, metsätalouden pysyvät varasto- ja tonttialueet sekä metsäkokonaisuuteen kuuluvat sorakuopat ja turpeenostopaikat

huomautus

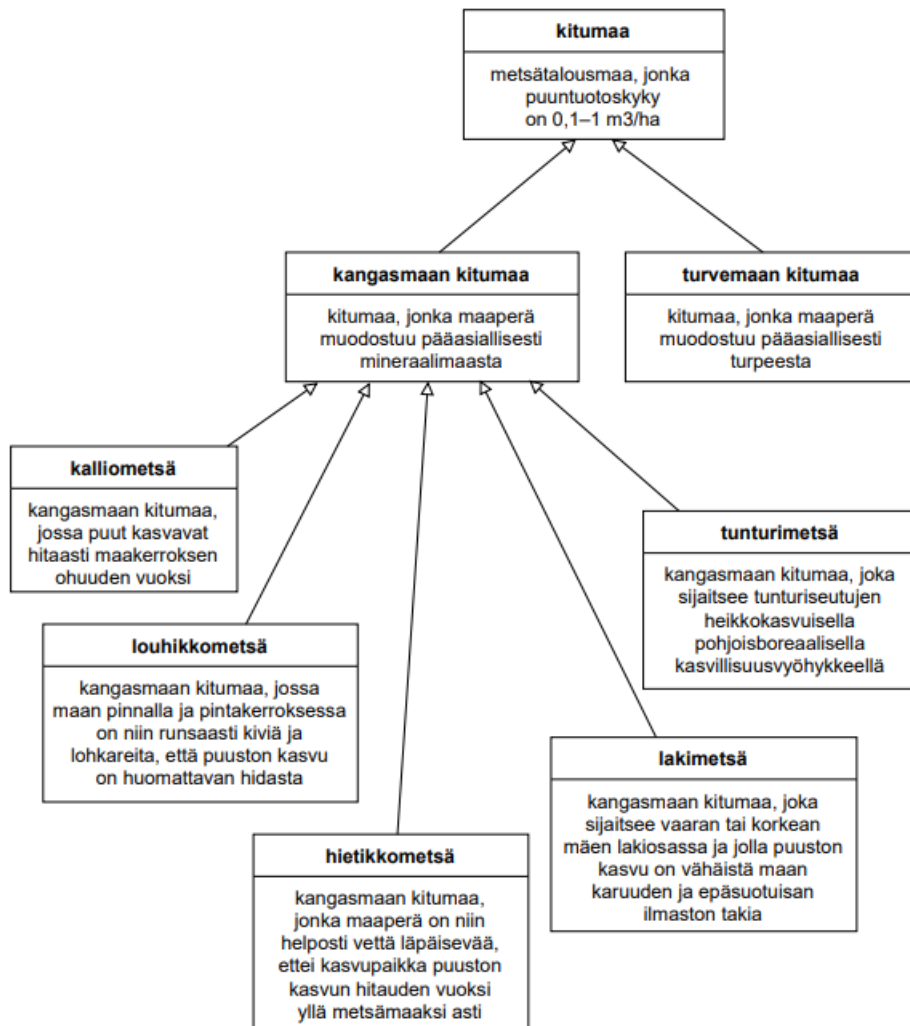
anmärkning

note

4 Kitumaiden luokitus

Käsittekaavio

HIERARKIA-SUHDE	KOOSTUMUS-SUHDE	FUNKTIO-SUHDE	MONIULOTTEISUUS	TÄYDENTÄVÄ TIETO	KÄSITE LÖYTYY TOISESTA KAAVIOSTA	KÄSITE EI MUKANA JNE. SANASTOSSA
→	◇	—	<i>jaotteluperuste</i> →	-----	*	<i>kursivoitu käsite</i> ...



Kaavion käsitteet

kangasmaan kitumaa

fi

fi-ei

sv tvinmark på mineraljord; tvinmark på fastmark

sv-inte

en poorly productive forest land on mineral soils [art.]

en-not

määritelmä

kitumaa, jonka maaperä muodostuu pääasiallisesti mineraalimaasta

huomautus

Kangasmaan kitumaihin kuuluvat kalliometsät, louhikkometsät, hietikkometsät, lakimetsät ja tunturimetsät.

anmärkning

note

turvemaan kitumaa

fi

fi-ei

sv tvinmark på torvjord [*konst.*]

sv-inte

en poorly productive forest land on peat soils [*art.*]

en-not

määritelmä

kitumaa, jonka maaperä muodostuu pääasiallisesti turpeesta

huomautus

Turvemaan kitumaihin kuuluvat niukkapuustoiset korvet ja niukkapuustoiset rämeet.

anmärkning

note

kalliometsä

fi

fi-ei

sv skog på bergbunden mark

sv-inte

en rocky forest

en-not

määritelmä

kangasmaan kitumaa, jossa puut kasvavat hitaasti maakerroksen ohuuden vuoksi

huomautus

Kallio on paikoin näkyvässä, mutta mineraalimaata tai turvetta on sen verran, että heikkokasvuinen puusto tulee toimeen. Kasvillisuus on mineraalimaan paksuuden mukaan laikuittaista.

anmärkning

note

louhikkometsä

fi

fi-ei

sv skog på blockfält [*konst.*]

sv-inte

en forest on boulder soils [*art.*]

en-not

määritelmä

kangasmaan kitumaa, jossa maan pinnalla ja pintakerroksessa on niin runsaasti kiviä ja lohkareita, että puuston kasvu on huomattavan hidasta

huomautus

anmärkning

note

hietikkometsä

fi

fi-ei

sv skog på sandfält [*konst.*]

sv-inte

en forest on sandy soils [*art.*]

en-not

määritelmä

kangasmaan kitumaa, jonka maaperä on niin helposti vettä läpäisevää, ettei kasvupaikka puuston kasvun hitauden vuoksi yllä metsämaaksi asti

huomautus

Hietikkometsä on karukkokankaiden ja avohietikoiden välimuoto.

anmärkning

note

lakimetsä

fi

fi-ei

sv skog i höjdläge

sv-inte

en fjeld top forest [*art.*]; fell top forest [*art.*] [*part.*]

en-not

määritelmä

kangasmaan kitumaa, joka sijaitsee vaaran tai korkean mäen lakiosassa ja jolla puuston kasvu on vähäistä maan karuuden ja epäsuotuisan ilmaston takia

huomautus

anmärkning

note

Term info: The meaning of fell can vary from, for example, a high barren field or moor to a hill in the north of England.

tunturimetsä

fi

fi-ei

sv fjällskog

sv-inte

en fjeld forest; fell forest [*part.*]

en-not

määritelmä

kangasmaan kitumaa, joka sijaitsee tunturiseutujen heikkokasvuisella pohjoisborealisella kasvillisuusvyöhykkeellä

huomautus

Tunturimetsissä kasvaa kitukasvuisia havupuita ja koivua. Lähellä pohjoista metsänrajaa tunturimetsiä on suhteellisen matalillakin kukkuloilla.

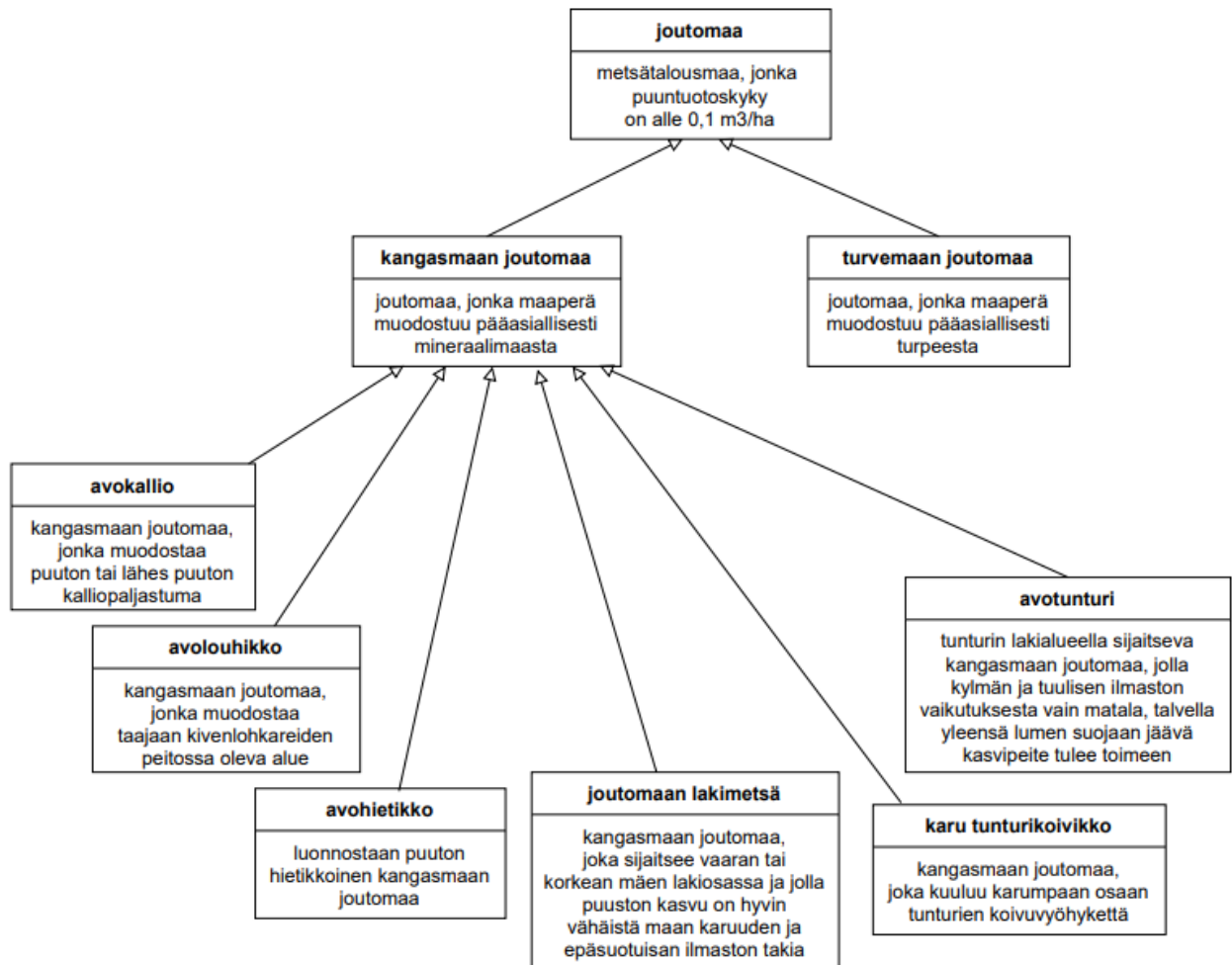
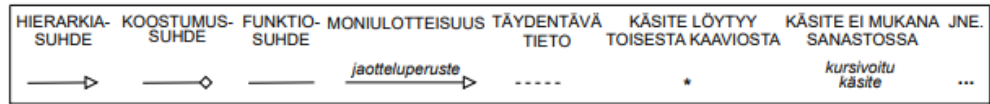
anmärkning

note

Term info: The meaning of fell can vary from, for example, a high barren field or moor to a hill in the north of England.

5 Joutomaiden luokitus

Käsitekaavio



Kaavion käsitteet

kangasmaan joutomaa

fi

fi-ei

sv impediment på mineraljord [n]

sv-inte

en unproductive mineral soil [art.]

en-not

määritelmä

joutomaa, jonka maaperä muodostuu pääasiallisesti mineraalimaasta

huomautus

Kangasmaan joutomaihin kuuluvat avokalliot, avolouhikot, avohietikot, joutomaan lakimetsät, karut tunturikoivikot ja avotunturit.

anmärkning

note

turvemaan joutomaa

fi

fi-ei

sv impediment på torvjord [*n*]

sv-inte

en unproductive peat soil [*art.*]

en-not

määritelmä

joutomaa, jonka maaperä muodostuu pääasiallisesti turpeesta

huomautus

Turvemaan joutomaihin kuuluvat nevat ja letot.

anmärkning

note

avokallio

fi

fi-ei

sv berg i dagen [*n*]

sv-inte

en outcrop; rocky outcrop

en-not

määritelmä

kangasmaan joutomaa, jonka muodostaa puuton tai lähes puuton kalliopaljastuma

huomautus

Kallio on enimmäkseen näkyvässä, osaksi jäkälän ja sammalten peitossa, ja painanteissa on muutakin kasvillisuutta, jopa puita.

anmärkning

note

avolouhikko

fi

fi-ei

sv öppet blockfält [*konst.*] [*n*]

sv-inte

en open boulder soil site [*art.*]

en-not

määritelmä

kangasmaan joutomaa, jonka muodostaa taajaan kivenlohkareiden peitossa oleva alue

huomautus

Kivenlohkareiden vuoksi ei hienojakoista mineraalimaata ole juuri ollenkaan kasvien juurien ulottuvilla.

anmärkning

note

avohietikko

fi

fi-ei

sv öppet sandfält [*konst.*] [*n*]

sv-inte

en open sandy soil site [*art.*]

en-not

määritelmä

luonnostaan puuton hietikkoinen kangasmaan joutomaa

huomautus

Koska pintahiekka liikehtii tuulen vaikutuksesta (lentohiekkä), ei kasvipeitettä eikä varsinkaan puustoa pääse sanottavasti kehittymään. Avohietikko voi kuitenkin olla myös pintakasvillisuuden paikoilleen sitoma. Osittain sidottuja avohietikoita ovat ns. fossiiliset dyynit ja Pohjois-Suomen miltei puuttomat hiekkakankaat, kuolpunat. Vesijätöt, jotka eivät ole avokalliota, avolouhikkoa, suota tai vielä kitu- ja metsämaata, kuuluvat tähän luokkaan.

anmärkning

note

joutomaan lakimetsä

fi

fi-ei

sv impediment i höjdläge [*n*]

sv-inte

en unproductive fjeld top forest [*art.*]; unproductive fell top forest [*art.*]
[*part.*]

en-not

määritelmä

kangasmaan joutomaa, joka sijaitsee vaaran tai korkean mäen lakiosassa ja jolla puuston kasvu on hyvin vähäistä maan karuuden ja epäsuotuisan ilmaston takia

huomautus

Raja jouto- ja kitumaan välillä on usein epäselvä, jolloin vain puuston mittausta antaa ratkaisun.

anmärkning

note

Term info: The meaning of fell can vary from, for example, a high barren field or moor to a hill in the north of England.

karu tunturikoivikko

fi

fi-ei

sv karg fjällbjörkskog

sv-inte

en nutrient-poor fjeld birch forest [*art.*]; nutrient-poor fell birch forest [*art.*]
[*part.*]

en-not

Määritelmä

kangasmaan joutomaa, joka kuuluu karumpaan osaan tunturien koivuvyöhykettä

Huomautus

Tunturikoivikoista huomattavasti suurempi osa kuuluu joutomaihin kuin kitumaihin, raja on epäselvä kuten edellisessä tapauksessa.

anmärkning

note

Term info: The meaning of fell can vary from, for example, a high barren field or moor to a hill in the north of England.

avotunturi

fi

fi-ei

sv kalfjäll [*n*]

sv-inte

en open fjeld; open fell [*part.*]

en-not

määritelmä

tunturin lakialueella sijaitseva kangasmaan joutomaa, jolla kylmän ja tuulisen ilmaston vaikutuksesta vain matala, talvella yleensä lumen suojaan jäävä kasvipeite tulee toimeen

huomautus

Joskus avotunturilla voi kasvaa myös pensaita, jolloin saatetaan puhua pensaikkotunturista.

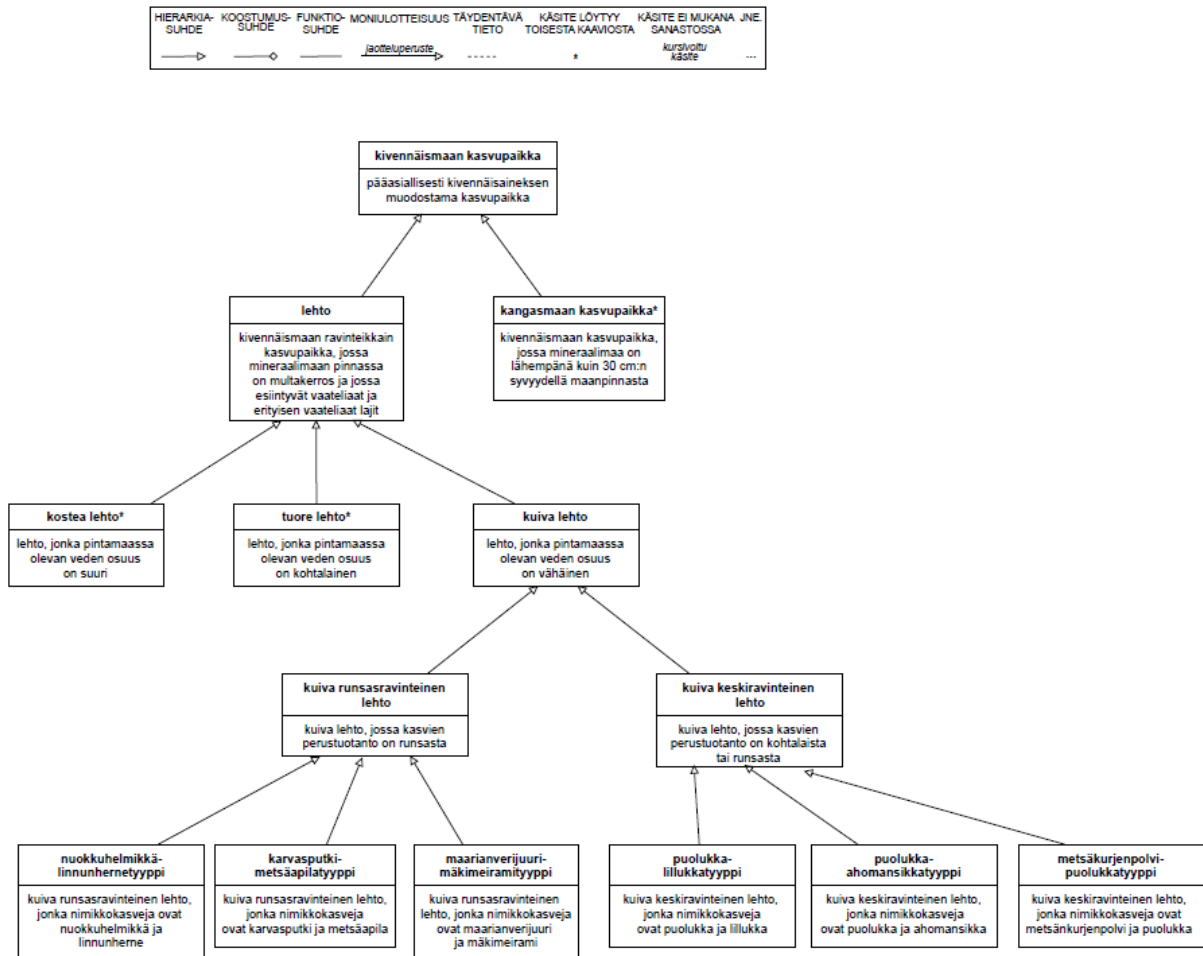
anmärkning

note

Term info: The meaning of fell can vary from, for example, a high barren field or moor to a hill in the north of England.

6 Kivennäismaan kasvupaikkojen luokitus

Käsittekaavio



luonnosvaiheen kommentit

Kaavion käsitteet

kivennäismaan kasvupaikka

fi kivennäismaa II

fi-ei

sv ståndort på mineraljord; ståndort på fastmark

sv-inte

en mineral soil site

en-not

määritelmä

pääasiallisesti kivennäisaineksen muodostama kasvupaikka

huomautus

Kivennäismaan kasvupaikka voi esiintyä metsämailla, kitumailla tai joutomailla. Kivennäismaan kasvupaikalla orgaaninen aines muodostaa ohuehkon kerroksen mineraalimaan päälle ja orgaanista ainesta on sekoittunut mineraalimaan pintaosiin. Kivennäismaan kasvupaikkoihin luetaan kasvupaikat, joiden aluskasvillisuudesta vähintään 75 % on lehdoille ja kangasmaille luonteenomaista kasvillisuutta tai joiden orgaaninen kerros ei ole turvetta.

anmärkning

note

kangasmaan kasvupaikka

fi kangasmaa; kangas

fi-ei

sv mo; moskog; ståndort på momark

sv-inte

en heathland [*part.*]

en-not

määritelmä

kivennäismaan kasvupaikka, jossa mineraalimaa on lähempänä kuin 30 cm:n syvyydellä maanpinnasta

huomautus

Esimerkiksi ohutturpeiset (turvetta alle 30 cm) kangaskorvet ja -rämeet luetaan kangasmaan kasvupaikoiksi.

Valtioneuvoston asetuksessa metsien kestävästä hoidosta ja käytöstä (1308/2013) kangasmaa- ja kivennäismaa-termit pidetään synonyymeina.

anmärkning

note

Heath is a shrubland habitat found mainly on free-draining infertile, acidic soils and characterised by open, low-growing woody vegetation.

lehto

fi Lh [*lyh.*][*ehd.*]

fi-ei

sv lund; Lh [*förkort.*][*försl.*]

sv-inte

en herb-rich forest

en-not

määritelmä

kivennäismaan ravinteikkain kasvupaikka, jossa mineraalimaan pinnassa on multakerros ja jossa esiintyvät vaateliat ja erityisen vaateliat lajit

huomautus

Lehdot jaetaan kosteusasteen perusteella kolmeen tyyppiryhmään: kosteat, tuoreet ja kuivat lehdot. Kukin näistä jakautuu vielä runsasravinteisiin ja keskirasvinteisiin lehtotyyppiryhmiin.

anmärkning

note

kostea lehto

fi KoLh [*lyh.*][*ehd.*]

fi-ei

sv fuktig lund; KoLh [*förkort.*][*försl.*]

sv-inte

en moist herb-rich forest

en-not

määritelmä

lehto, jonka pintamaassa olevan veden osuus on suuri

huomautus

anmärkning

note

tuore lehto

fi TuLh [*lyh.*][*ehd.*]

fi-ei

sv frisk lund; TuLh [*förkort.*][*försl.*]

sv-inte

en mesic herb-rich forest

en-not

määritelmä

lehto, jonka pintamaassa olevan veden osuus on kohtalainen

huomautus

anmärkning

note

kuiva lehto

fi KuLh [*lyh.*][*ehd.*]

fi-ei

sv torr lund; KuLh [*förkort.*][*försl.*]

sv-inte

en dry herb-rich forest

en-not

määritelmä

lehto, jonka pintamaassa olevan veden osuus on vähäinen

huomautus

anmärkning

note

kuiva runsasravinteinen lehto

fi KuRrLh [*lyh.*][*ehd.*]

fi-ei

sv torr näringsrik lund; torr eutrofisk lund; KuRrLh [*förkort.*][*försl.*]

sv-inte

en dry eutrophic herb-rich forest

en-not

määritelmä

kuiva lehto, jossa kasvien perustuotanto on runsasta

huomautus

Kuivissa runsasravinteisissa lehdöissä kasvaa erityisen vaateliaita kasvilajeja, esimerkiksi kevätlinnunherne, syylälinnunherne, niittynätkelmä, metsäapila, metsävirna, kevätesikko, mäkilehtoluste ja ukonputki.

anmärkning

note

kuiva keskiravinteinen lehto

fi KuKrLh [*lyh.*][*ehd.*]

fi-ei

sv torr mesotrofisk lund; KuKrLh [*förkort.*][*försl.*]

sv-inte

en dry mesotrophic herb-rich forest

en-not

määritelmä

kuiva lehto, jossa kasvien perustuotanto on kohtalaista tai runsasta

huomautus

Kuivissa keskiravinteisissa lehdossa kasvaa vaateliaita kasvilajeja, esimerkiksi ahomatara, ahomansikka, pukinjuuri, aitovirna, sinivuokko, hietaorvokki, maarianheinä, tunturikurjenherne, keltamaite, masmalo ja kissankäpälä.

anmärkning

note

nuokkuhelmikkä-linnunhernetyyppi

fi MeLaT (Melica-Lathyrus) [*lyh.*]

fi-ei

sv bergsslok-vårärtstyp; Melica-Lathyrus -typ; MeLaT [*förkortn.*]

sv-inte

en Melica-Lathyrus type

en-not

määritelmä

kuiva runsasravinteinen lehto, jonka nimikkokasveja ovat nuokkuhelmikkä ja kevätlinnunherne

huomautus

Nuokkuhelmikkä-linnunhernetyyppi esiintyy Etelä- ja Saaristo-Suomen metsäkasvillisuusvyöhykkeillä ja sijaitsee tavallisesti ylärinteillä, usein alempien rinteiden tuoreisiin lehtoihin liittyneenä. Varpuja on vähän tai ei lainkaan.

anmärkning

note

karvasputki-metsäapilatyyp

fi LasTrifT (Laserpitium-Trifolium) [*lyh.*]

fi-ei

sv spenört-skogsklövertyp; Laserpitium-Trifolium -typ; LasTrifT [*förkortn.*]

sv-inte

en Laserpitium-Trifolium type

en-not

määritelmä

kuiva runsasravinteinen lehto, jonka nimikkokasveja ovat karvasputki ja metsäapila

huomautus

Karvasputki-metsäapilatyyp esiintyy hemiboreaalisella vyöhykkeellä. Sen puustossa on runsaasti jaloja lehtipuita ja metsäomenapuuta.

anmärkning

note

maarianverijuuri-mäkimeiramityyp

fi AgrOrigT (Agrimonia-Origanum) [*lyh.*]

fi-ei

sv småborre-kungsmyntatyp; Agrimonia-Origanum -typ; AgrOrigT [*förkortn.*]

sv-inte

en Agrimonia-Origanum type

en-not

määritelmä

kuiva runsasravinteinen lehto, jonka nimikkokasveja ovat maarianverijuuri ja mäkimeirami

huomautus

Maarianverijuuri-mäkimeiramityyp esiintyy lounaisaariston ja ulkosaarien kalkkipitoisilla mailla. Se on yleensä harvahko saarnimetsä, jossa kasvaa myös muita jaloja lehtipuita, metsäomenaa, suomen- ja ruotsin pihlajaa.

anmärkning

note

puolukka-lillukkatyyppi

fi VRT (Vaccinium-Rubus) [*lyh.*]

fi-ei

sv lingon-stenhallontyp; Vaccinium-Rubus -typ; VRT [*förkortn.*]

sv-inte

en Vaccinium-Rubus type

en-not

määritelmä

kuiva keskiravinteinen lehto, jonka nimikkokasveja ovat puolukka ja lillukka

huomautus

Puolukka-lillukkatyyppi esiintyy Etelä-Suomen ja Pohjanmaa-Kainuun metsäkasvillisuusvyöhykkeillä. Kenttäkerros on harvahko. Varpuja, erityisesti mustikkaa ja puolukkaa, voi olla runsaastikin. Varvut runsastuvat pohjoista kohti.

anmärkning

note

puolukka-ahomansikkatyyppi

fi VFrT (Vaccinium-Fragaria) [*lyh.*]

fi-ei

sv lingon-smultrontyp; Vaccinium-Fragaria -typ; VFrT [*förkortn.*]

sv-inte

en Vaccinium-Fragaria type

en-not

määritelmä

kuiva keskiravinteinen lehto, jonka nimikkokasveja ovat puolukka ja ahomansikka

huomautus

Puolukka-ahomansikkatyyppi esiintyy Etelä-Suomen metsäkasvillisuusvyöhykkeen harjujen valoisilla rinteillä. Tyypin asema lehtojen ja kangasmetsien joukossa on vielä tarkemmin selvittämättä. Kenttäkerros on aukkoinen, välissä voi olla myös paljasta mineraalimaapintaa.

anmärkning

note

metsäkurjenpolvi-puolukkatyyppi

fi GVT (Geranium-Vaccinium) [*lyh.*]

fi-ei

sv skogsnäva-lingontyp; Geranium-Vaccinium -typ; GVT [*förkortn.*]

sv-inte

en Geranium-Vaccinium type

en-not

määritelmä

kuiva keskiravinteinen lehto, jonka nimikkokasveja ovat metsäkurjenpolvi ja puolukka

huomautus

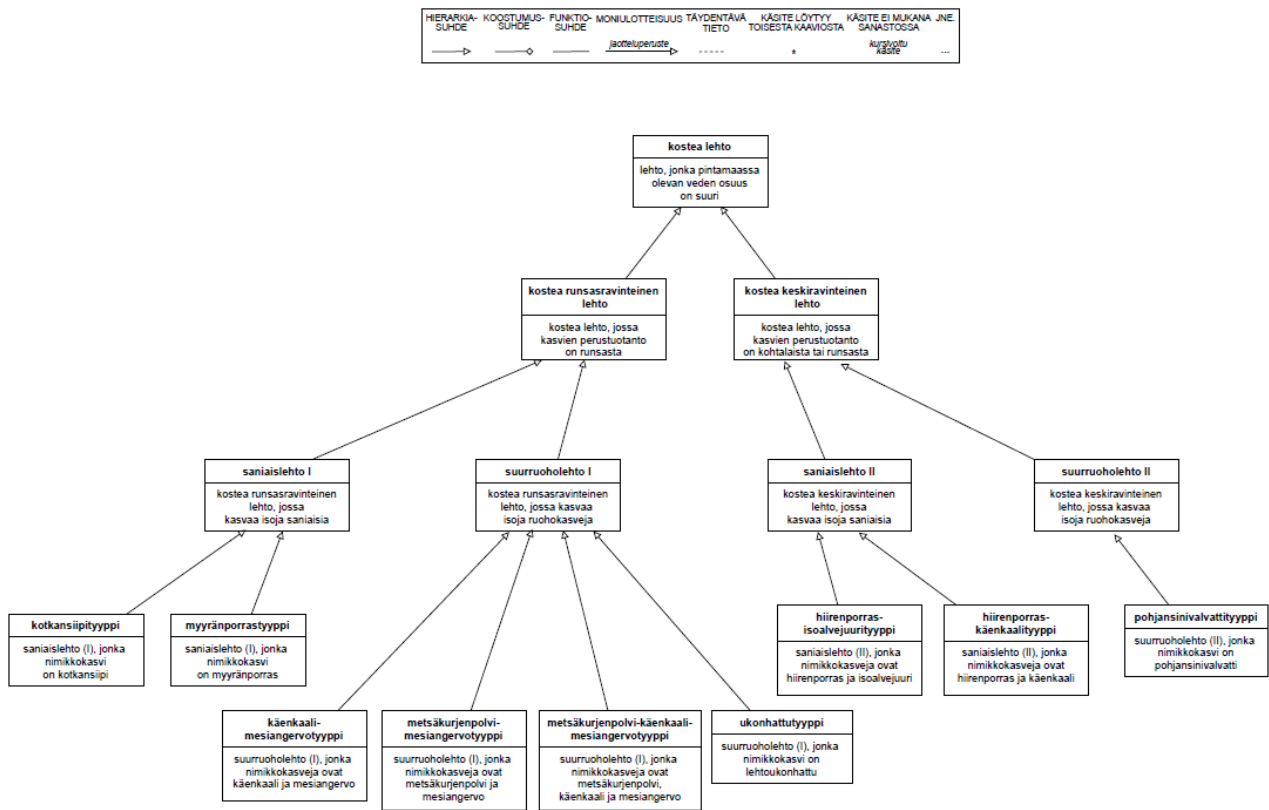
Metsäkurjenpolvi-puolukkatyyppi esiintyy harvinaisena Pohjanmaan-Kainuun ja Peräpohjolan alueilla. Tyypin ravinteisuustasoa ei ole voitu tarkasti määrittää sen harvinaisuuden vuoksi. Kangasmetsälajit ovat yleisiä ja runsaita.

anmärkning

note

7 Kosteat lehdot

Käsittekaavio



Kaavion käsitteet

kosteaa runsasravinteinen lehto

fi KoRrLh [*lyh.*][*ehd.*]

fi-ei

sv fuktig näringsrik lund; fuktig eutrofisk lund; KoRrLh [*förkort.*][*försl.*]

sv-inte

en moist eutrophic herb-rich forest

en-not

määritelmä

kosteaa lehto, jossa kasvien perustuotanto on runsasta

huomautus

Kosteissa runsasravinteisissa lehdöissä kasvaa erityisen vaateliaita kasvilajeja.

anmärkning

note

kostea keskiravinteinen lehto

fi KoKrLh [*lyh.*][*ehd.*]

fi-ei

sv fuktig mesotrofisk lund; KoRrLh [*förkort.*][*försl.*]

sv-inte

en moist mesotrophic herb-rich forest

en-not

määritelmä

kostea lehto, jossa kasvien perustuotanto on kohtalaista tai runsasta

huomautus

Kosteissa keskiravinteisissa lehdöissä kasvaa vaateliaita kasvilajeja.

anmärkning

note

saniaislehto I

fi SaLhI [*lyh.*] [*ehd.*]

fi-ei

sv ormbunkslund; SaLhI [*förkort.*] [*försl.*]

sv-inte

en fern herb-rich forest

en-not

määritelmä

kostea runsasravinteinen lehto, jossa kasvaa suuria saniaisia

huomautus

Saniaislehtoja esiintyy esimerkiksi viljavimpien moreenimaiden vesitaloudeltaan edullisissa paikoissa.

anmärkning

note

saniaislehto II

fi SaLhII [*lyh.*] [*ehd.*]

fi-ei

sv ormbunkslund; SaLhII [*förkort.*] [*försl.*]

sv-inte

en fern herb-rich forest

en-not

määritelmä

kostea keskiravinteinen lehto, jossa kasvaa suuria saniaisia

huomautus

Saniaislehtoja esiintyy esimerkiksi viljavimpien moreenimaiden vesitaloudeltaan edullisissa paikoissa.

anmärkning

note

suurruoholehto I

fi SrLhI [*lyh.*] [*ehd.*]

fi-ei

sv högörtlund I; SrLhI [*förkort.*] [*försl.*]

sv-inte

en tall-herb rich forest

en-not

määritelmä

kostea runsasravinteinen lehto, jossa kasvaa isoja ruohokasveja

huomautus

Suurruoholehtoja on viljavimmilla paikoilla, erityisesti Pohjois-Suomessa. Suurruoholehdot ovat pääasiassa runsasravinteisia, vain pohjansinivalvattityyppi on keskiravinteinen.

anmärkning

note

suurruoholehto II

fi SrLhII [*lyh.*] [*ehd.*]

fi-ei

sv högörtlund II; SrLhII [*förkort.*] [*försl.*]

sv-inte

en tall-herb rich forest

en-not

määritelmä

kostea keskiravinteinen lehto, jossa kasvaa isoja ruohokasveja

huomautus

Suurruoholehtoja on viljavimmilla paikoilla, erityisesti Pohjois-Suomessa. Suurruoholehdot ovat pääasiassa runsasravinteisia, vain pohjansinivalvattityyppi on keskiravinteinen.

anmärkning

note

kotkansiipityyppi

fi MattT (Matteuccia) [*lyh.*]

fi-ei

sv strutbräkentypp; Matteuccia -typ; MattT [*förkortn.*]

sv-inte

en Matteuccia type

en-not

määritelmä

saniaislehto (I), jonka nimikkokasvi on kotkansiipi

Huomautus

Kotkansiipityyppi esiintyy koko maassa. Pohjanmaa-Kainuussa ja erityisesti Peräpohjolassa ja Metsä-Lapissa kenttäkerroksen lajisto on niukempaa ja vaatimattomampaa kuin etelämpänä.

anmärkning

note

myyränporrastyyppi

fi DiplT (Diplazium) [*lyh.*]

fi-ei

sv ryssbräkentypp; Diplazium -typ; DiplT [*förkortn.*]

sv-inte

en Diplazium type

en-not

määritelmä

saniaislehto (I), jonka nimikkokasvi on myyränporras

huomautus

Myyränporrastyyppi esiintyy Etelä-Suomen metsäkasvillisuusvyöhykkeeltä Peräpohjolan vyöhykkeen kaakkoisosiin saakka. Tyyppiä esiintyy puro- ja norojuoteissa yleensä kalkkivaikutteisilla kasvupaikoilla.

anmärkning

note

käenkaali-mesiangervotyyppi

fi OFiT (Oxalis-Filipendula) [*lyh.*]

fi-ei

sv harsyra-älggrästyp; Oxalis-Filipendula -typ; OFiT [*förkortn.*]

sv-inte

en Oxalis-Filipendula type

en-not

määritelmä

suuruoholehto (I), jonka nimikkokasveja ovat käenkaali ja mesiangervo

huomautus

Käenkaali-mesiangervotyyppi esiintyy Etelä-Suomen ja Saaristo-Suomen metsäkasvillisuusvyöhykkeillä.

anmärkning

note

metsäkurjenpolvi-mesiangervotyyppi

fi GFiT (Geranium-Filipendula) [*lyh.*]

fi-ei

sv skogsnäva-älggrästyp; Geranium-Filipendula -typ; GFiT [*förkortn.*]

sv-inte

en Geranium-Filipendula type

en-not

määritelmä

suuruoholehto (I), jonka nimikkokasveja ovat metsäkurjenpolvi ja mesiangervo

huomautus

Metsäkurjenpolvi-mesiangervotyyppi esiintyy Peräpohjolassa ja Metsä-Lapissa.

anmärkning

note

metsäkurjenpolvi-käenkaali-mesiangervotyyppi

fi GOFiT (Geranium-Oxalis-Filipendula) [*lyh.*]

fi-ei

sv skogsnäva-harsyra-älggrästyp; Geranium-Oxalis-Filipendula -typ; GOFiT
[*förkortn.*]

sv-inte

en Geranium-Oxalis-Filipendula type

en-not

määritelmä

suuruoholehto (I), jonka nimikkokasveja ovat metsäkurjenpolvi, käenkaali ja mesiangervo

huomautus

Metsäkurjenpolvi-käenkaali-mesiangervotyyppi esiintyy Pohjanmaan-Kainuun metsäkasvillisuusvyöhykkeellä.

anmärkning

note

ukonhattutyyppi

fi AT (Aconitum) [*lyh.*]

fi-ei

sv stormhattstyp; Aconitum -typ; AT [*förkortn.*]

sv-inte

en Aconitum type

en-not

määritelmä

suuruoholehto (I), jonka nimikkokasvi on lehtoukonhattu

huomautus

Ukonhattutyyppi esiintyy harvinaisena Pohjois-Karjalassa. Tyypin kasvillisuus on levittäytynyt myös tuoreille runsasravinteisille paikoille.

anmärkning

note

hiirenporras-käenkaalityyppi

fi AthOT (Athyrium-Oxalis) [*lyh.*]

fi-ei

sv majbräken-harsyratyp; Athyrium-Oxalis -typ; AthOT [*förkortn.*]

sv-inte

en Athyrium-Oxalis type

en-not

määritelmä

saniaislehto (II), jonka nimikkokasveja ovat hiirenporras ja käenkaali

huomautus

Hiirenporras-käenkaalityyppi esiintyy Etelä-Suomen ja Saaristo-Suomen metsäkasvillisuusvyöhykkeillä.

anmärkning

note

hiirenporras-isoalvejuurityyppi

fi AthExpT (Athyrium-Dryopteris) [*lyh.*]

fi-ei

sv majbräken-nordbräkentyp; Athyrium-Dryopteris -typ; AthExpT [*förkortn.*]

sv-inte

en Athyrium-Dryopteris type

en-not

määritelmä

saniaislehto (II), jonka nimikkokasveja ovat hiirenporras ja isoalvejuuri

huomautus

Hiirenporras-isoalvejuurityyppi esiintyy Etelä-Suomen metsäkasvillisuusvyöhykkeen pohjoisosista Metsä-Lappiin.

anmärkning

note

pohjansinivalvattityyppi

fi CiT (Cicerbita) [*lyh.*]

fi-ei

sv tortatyp; Cicerbita -typ; CiT [*förkortn.*]

sv-inte

en Cicerbita type

en-not

määritelmä

suurruoholehto (II), jonka nimikkokasvi on pohjansinivalvatti

huomautus

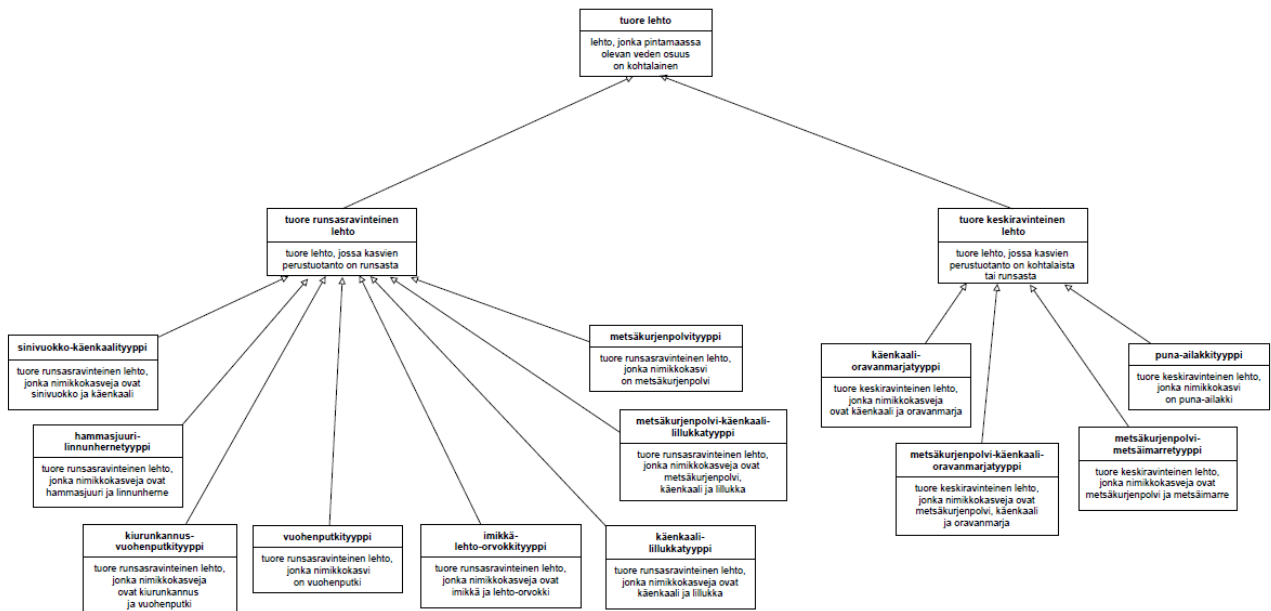
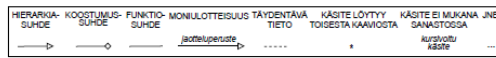
Pohjansinivalvattityyppi esiintyy Pohjois-Suomessa. Harvakseltaan se esiintyy Pohjanmaan-Kainuun vyöhykkeeltä Metsä-Lappiin ulottuvalla alueella. Tyyppi on tavallinen erityisesti vaara-alueilla ja tunturien rinteillä. Kasvillisuus muistuttaa hiirenporras-isoalvejuurityypin (AthExpT), kasvillisuutta, mutta valtalaji on pohjansinivalvatti.

anmärkning

note

8 Tuoret lehdot

Käsittekaavio



Kaavion käsitteet

tuore runsasravinteinen lehto

fi TuRrLh [*lyh.*][*ehd.*]

fi-ei

sv frisk näringsrik lund; frisk eutrofisk lund; TuRrLh [*förkort.*][*förs.l.*]

sv-inte

en mesic eutrophic herb-rich forest

en-not

määritelmä

tuore lehto, jossa kasvien perustuotanto on runsasta

huomautus

Tuoreissa runsasravinteisissa lehdöissä kasvaa erityisen vaateliaita kasvilajeja.

anmärkning

note

tuore keskiravinteinen lehto

fi TuKrLh [*lyh.*][*ehd.*]

fi-ei

sv frisk mesotrofisk lund; TuKrLh [*förkortn.*][*förs.*]

sv-inte

en mesic mesotrophic herb-rich forest

en-not

määritelmä

tuore lehto, jossa kasvien perustuotanto on kohtalaista tai runsasta

huomautus

Tuoreissa keskiravinteisissa lehdossa kasvaa vaateliaita kasvilajeja.

anmärkning

note

sinivuokko-käenkaalityyppi

fi HeOT (Hepatica-Oxalis) [*lyh.*]

fi-ei

sv blåsipppa-harsyratyp; Hepatica-Oxalis -typ; HeOT [*förkortn.*]

sv-inte

en Hepatica-Oxalis type

en-not

määritelmä

tuore runsasravinteinen lehto, jonka nimikkokasveja ovat sinivuokko ja käenkaali

huomautus

Sinivuokko-käenkaalityyppi esiintyy Saaristo-Suomessa ja Etelä-Suomen metsäkasvillisuusvyöhykkeen eteläosissa.

anmärkning

note

hammasjuuri-linnunhernetyyppi

fi DentLaT (Dentaria-Lathyrus) [*lyh.*]

fi-ei

sv tandrot-vårärttyp; Dentaria-Lathyrus -typ; DentLaT [*förkortn.*]

sv-inte

en Dentaria-Lathyrus type

en-not

määritelmä

tuore runsasravinteinen lehto, jonka nimikkokasveja ovat hammasjuuri ja linnunherne

huomautus

Hammasjuuri-linnunhernetyyppi esiintyy harvinaisena Saaristo-Suomessa.

anmärkning

note

kiurunkannus-vuohenputkityyppi

fi CorAegT (Corydalis-Aegopodium) [*lyh.*]

fi-ei

sv nunneört-kirskåltyp; Corydalis-Aegopodium -typ; CorAegT [*förkortn.*]

sv-inte

en Corydalis-Aegopodium type

en-not

määritelmä

tuore runsasravinteinen lehto, jonka nimikkokasveja ovat kiurunkannus ja vuohenputki

huomautus

Kiurunkannus-vuohenputkityyppi esiintyy Etelä-Suomen metsäkasvillisuusvyöhykkeellä rannikon savikkoalueiden jokitörmillä.

anmärkning

note

vuohenputkityyppi

fi AegT (Aegopodium podagraria) [*lyh.*]

fi-ei

sv kirskåltyp; Aegopodium podagraria -typ; AegT [*förkortn.*]

sv-inte

en Aegopodium podagraria type

en-not

määritelmä

tuore runsasravinteinen lehto, jonka nimikkokasvi on vuohenputki

huomautus

Vuohenputkityyppi esiintyy Etelä-Suomen ja Saaristo-Suomen savikkoalueilla.

anmärkning

note

imikkä-lehto-orvokkityyppi

fi PuViT (Pulmonaria-Viola mirabilis) [*lyh.*]

fi-ei

sv lungört-undervioltyp; PuViT (Pulmonaria-Viola mirabilis) -typ [*lyh.*]

sv-inte

en Pulmonaria-Viola mirabilis type

en-not

määritelmä

tuore runsasravinteinen lehto, jonka nimikkokasveja ovat imikkä ja lehto-orvokki

huomautus

Imikkä-lehto-orvokkityyppi esiintyy Saaristo- ja Etelä-Suomen metsäkasvillisuusvyöhykkeillä, runsaimpana Etelä-Hämeessä.

anmärkning

note

käenkaali-lillukkatyyppi

fi ORT (Oxalis-Rubus) [*lyh.*]

fi-ei

sv harsyra-stenhallontyp; Oxalis-Rubus -typ; ORT [*förkortn.*]

sv-inte

en Oxalis-Rubus type

en-not

määritelmä

tuore runsasravinteinen lehto, jonka nimikkokasveja ovat käenkaali ja lillukka

huomautus

Käenkaali-lillukkatyyppi esiintyy Etelä-Suomen metsäkasvillisuusvyöhykkeen pohjois- ja itäosissa.

anmärkning

note

metsäkurjenpolvi-käenkaali-lillukkatyyppi

fi GORT (Geranium-Oxalis-Rubus) [*lyh.*]

fi-ei

sv skogsnäva-harsyra-stenhallontyp; Geranium-Oxalis-Rubus -typ; GORT
[*förkortn.*]

sv-inte

en Geranium-Oxalis-Rubus type

en-not

määritelmä

tuore runsasravinteinen lehto, jonka nimikkokasveja ovat metsäkurjenpolvi, käenkaali ja lillukka

huomautus

Metsäkurjenpolvi-käenkaali-lillukkatyyppi esiintyy Pohjanmaan-Kainuun metsäkasvillisuusvyöhykkeellä.

anmärkning

note

metsäkurjenpolvityyppi

fi GT (Geranium) [*lyh.*]

fi-ei

sv skogsnävatyp; Geranium -typ; GT [*förkortn.*]

sv-inte

en Geranium type

en-not

määritelmä

tuore runsasravinteinen lehto, jonka nimikkokasvi on metsäkurjenpolvi

huomautus

Metsäkurjenpolvityyppi esiintyy Peräpohjolan ja Metsä-Lapin metsäkasvillisuusvyöhykkeillä.

anmärkning

note

käenkaali-oravanmarjatyyp

fi OMaT (Oxalis-Maianthemum) [*lyh.*]

fi-ei

sv harsyra-ekorrbarstyp; Oxalis-Maianthemum -typ; OMaT [*förkortn.*]

sv-inte

en Oxalis-Maianthemum type

en-not

määritelmä

tuore keskiravinteinen lehto, jonka nimikkokasveja ovat käenkaali ja oravanmarja

huomautus

Käenkaali-oravanmarjatyyp on yleisin lehtotyyp

metsäkasvillisuusvyöhykkeellä.

anmärkning

note

metsäkurjenpolvi-käenkaali-oravanmarjatyyp

fi GOMaT (Geranium-Oxalis-Maianthemum) [*lyh.*]

fi-ei

sv skogsnäva-harsyra-ekorrbarstyp; Geranium-Oxalis-Maianthemum -typ;
GOMaT [*förkortn.*]

sv-inte

en Geranium-Oxalis-Maianthemum type

en-not

määritelmä

**tuore keskiravinteinen lehto, jonka nimikkokasveja ovat metsäkurjenpolvi,
käenkaali ja oravanmarja**

huomautus

Metsäkurjenpolvi-käenkaali-oravanmarjatyyp esiintyy Pohjanmaan-Kainuun
metsäkasvillisuusvyöhykkeellä.

anmärkning

note

metsäkurjenpolvi-metsäimarretyyppi

fi GDT (Geranium-Dryopteris) [*lyh.*]

fi-ei

sv skogsnäva-ekbräkentyp; Geranium-Dryopteris -typ; GDT [*förkortn.*]

sv-inte

en Geranium-Dryopteris type

en-not

määritelmä

tuore keskiravinteinen lehto, jonka nimikkokasveja ovat metsäkurjenpolvi ja metsäimarre

huomautus

Metsäkurjenpolvi-metsäimarretyyppi esiintyy Peräpohjolan ja Metsä-Lapin metsäkasvillisuusvyöhykkeillä.

anmärkning

note

puna-ailakkityyppi

fi SiT (Silene dioica) [*lyh.*]

fi-ei

sv skogslysttyp [*sv-FI*]; rödbläratyp [*sv-SE*]; Silene dioica -typ; SiT [*förkortn.*]

sv-inte

en Silene dioica type

en-not

määritelmä

tuore keskiravinteinen lehto, jonka nimikkokasvi on puna-ailakki

huomautus

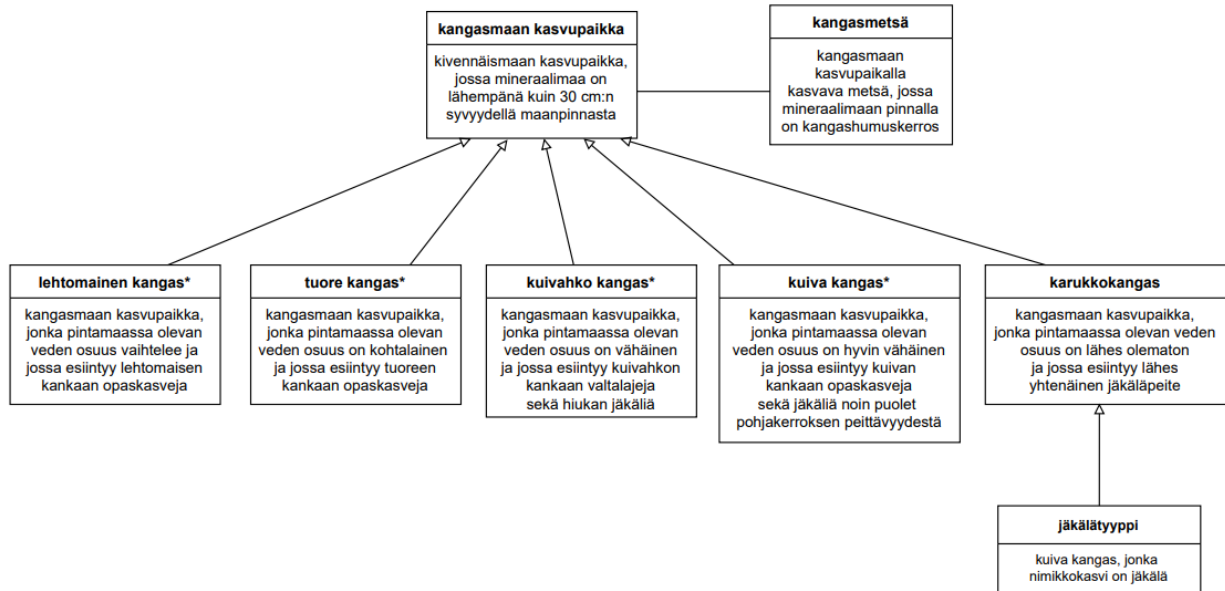
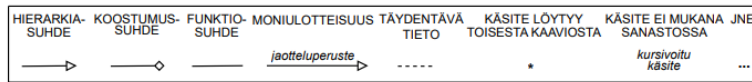
Puna-ailakkityyppi esiintyy Etelä-Suomen ja Pohjanmaan-Kainuun metsäkasvillisuusvyöhykkeiden merenrannoilla.

anmärkning

note

9 Kangasmaan kasvupaikkojen luokitus

Käsittekaavio



[luonnosvaiheen kommentit](#)

Kaavion käsitteet

kangasmetsä

fi kivennäismaiden metsä

fi-ei

sv moskog; skog på momark

sv-inte

en heath forest [*part.*]

en-not

määritelmä

kangasmaan kasvupaikalla kasvava metsä, jossa mineraalimaan pinnalla on kangashumuskerros

huomautus

Valtioneuvoston asetuksessa metsien kestävästä hoidosta ja käytöstä (1308/2013) kangasmetsiin luetaan kuuluvaksi myös lehdot, jolloin kangasmetsät tarkoittavat samaa kuin kivennäismaiden metsät.

anmärkning

note

Heath is a shrubland habitat found mainly on free-draining infertile, acidic soils and characterised by open, low-growing woody vegetation. Heath forest is often used to denote a type of tropical moist forest.

lehtomainen kangas

fi LmKg [*lyh.*][*ehd.*]

fi-ei

sv lundartad mo; LmKg

sv-inte

en herb-rich heath forest [*part.*]

en-not

määritelmä

kangasmaan kasvupaikka, jonka pintamaassa olevan veden osuus vaihtelee ja jossa esiintyy lehtomaisen kankaan opaskasveja

huomautus

Lehtomaisilla kankailla hienojen lajitteiden eli saven, hiesun ja hienon hiedan osuus on keskimäärin 25–60 %. Lehtomaisten kankaiden yleisilme on ruohoinen ja heinäinen. Humuskerroksen pintaosa on kangashumusta, mutta alempi kerros on tyypillisesti mullasta. Varvusto on korkeaa ja sammallajisto runsas. Pensaita on lukuisia lajeja. Runsaimpana puulajina on usein kuusi, toisinaan rauduskoivu.

anmärkning

note

Heath is a shrubland habitat found mainly on free-draining infertile, acidic soils and characterised by open, low-growing woody vegetation. Heath forest is often used to denote a type of tropical moist forest.

tuore kangas

fi TuKg [*lyh.*][*ehd.*]

fi-ei

sv frisk mo

sv-inte

en mesic heath forest [*part.*]

en-not

määritelmä

kangasmaan kasvupaikka, jonka pintamaassa olevan veden osuus on kohtalainen ja jossa esiintyy tuoreen kankaan opaskasveja

huomautus

Tuoreella kankaalla hienojen lajitteiden osuus on 15–35 %. Tuoreet kankaat ovat varttuneessa vaiheessaan runsasvarpuisia kerrossammal-seinäsammalkankaita, joiden kangashumuskerroksen paksuus on yleensä 3–6 cm, mutta se voi vaihdella huomattavasti. Runsaimpina puulajeina ovat kuusi, mänty ja koivu. Pensaskerroksessa esiintyy vaateliaampia lehtipuita. Ruoho- ja heinälajisto on runsaanlainen, mutta kookkaat ruohot puuttuvat.

anmärkning

note

Heath is a shrubland habitat found mainly on free-draining infertile, acidic soils and characterised by open, low-growing woody vegetation. Heath forest is often used to denote a type of tropical moist forest.

kuivahko kangas

fi KvKg [lyh.][ehd.]

fi-ei

sv torr mo

sv-inte

en sub-xeric heath forest [part.]

en-not

määritelmä

kangasmaan kasvupaikka, jonka pintamaassa olevan veden osuus on vähäinen ja jossa esiintyy kuivahkon kankaan valtalajeja sekä hiukan jäkäliä

huomautus

Kuivahkolla kankaalla hienojen lajitteiden osuus on 10–30 % ja sille on tyypillistä 3–5 cm:n kangashumuskerros. Mänty on tavallisesti runsain puulaji, mutta myös kuusi ja rauduskoivu viihtyvät sekapuina.

Aluskasvillisuuden valtalajeja ovat kenttäkerroksessa puolukka, kanerva, mustikka ja variksenmarja sekä pohjakerroksessa seinäsammal, vaatimattomat kynsisammalet ja poronjäkälät. Ruohoja ja heiniä on harvakseltaan. Kataja on pensaskerroksen tärkein laji.

anmärkning

note

Heath is a shrubland habitat found mainly on free-draining infertile, acidic soils and characterised by open, low-growing woody vegetation. Heath forest is often used to denote a type of tropical moist forest.

kuiva kangas

fi KuKg [*lyh.*][*ehd.*]

fi-ei

sv karg mo

sv-inte

en xeric heath forest [*part.*]; dry heath forest [*part.*]

en-not

määritelmä

kangasmaan kasvupaikka, jonka pintamaassa olevan veden osuus on hyvin vähäinen ja jossa esiintyy jäkäliä noin puolet pohjakerroksen peittävydestä

huomautus

Kuivaan kankaan pintamaa sisältää karkearakenteisia lajitteita. Puista vain mänty kasvaa tyydyttävästi. Muut puulajit jäävät usein pensaskerrokseen. Kanerva on melko runsaan ja matalan varvuston valtalaji. Ruohoja ja heiniä on vähän. Pohjakerroksessa ovat sammalet ja jäkälät etelässä tasaveroisia, kun taas pohjoisosissa Suomea jäkälät ovat vallitsevia.

anmärkning

note

Heath is a shrubland habitat found mainly on free-draining infertile, acidic soils and characterised by open, low-growing woody vegetation. Heath forest is often used to denote a type of tropical moist forest.

karukkokangas

fi KrKg [*lyh.*][*ehd.*]

fi-ei

sv lavmo

sv-inte

en barren heath forest [*part.*]

en-not

määritelmä

kangasmaan kasvupaikka, jonka pintamaassa olevan veden osuus on lähes olematon ja jossa esiintyy lähes yhtenäinen jäkäläpeite

huomautus

Karukkokankailla maa peittyy lähes yhtenäiseen jäkälikköön muun aluskasvillisuuden ollessa hyvin vähäistä. Kenttäkerroksessa kasvaa harvakseltaan kitukasvuisia varpuja, ja mäntypuusto on harvaa, hidaskasvuista ja eri-ikäistä. Ruohoja ja heiniä on erittäin niukasti. Varsinaista pensaskerrosta ei yleensä ole. Humuskerros on hyvin ohut.

anmärkning

note

Heath is a shrubland habitat found mainly on free-draining infertile, acidic soils and characterised by open, low-growing woody vegetation. Heath forest is often used to denote a type of tropical moist forest.

jäkälätyyppi

fi CIT (Cladina) [*lyh.*]

fi-ei

sv lavtyp; Cladinatyp; CIT [*förkortn.*]

sv-inte

en Cladina type

en-not

määritelmä

karukkokangas, jonka nimikkokasveja ovat poronjäkälät

Huomautus

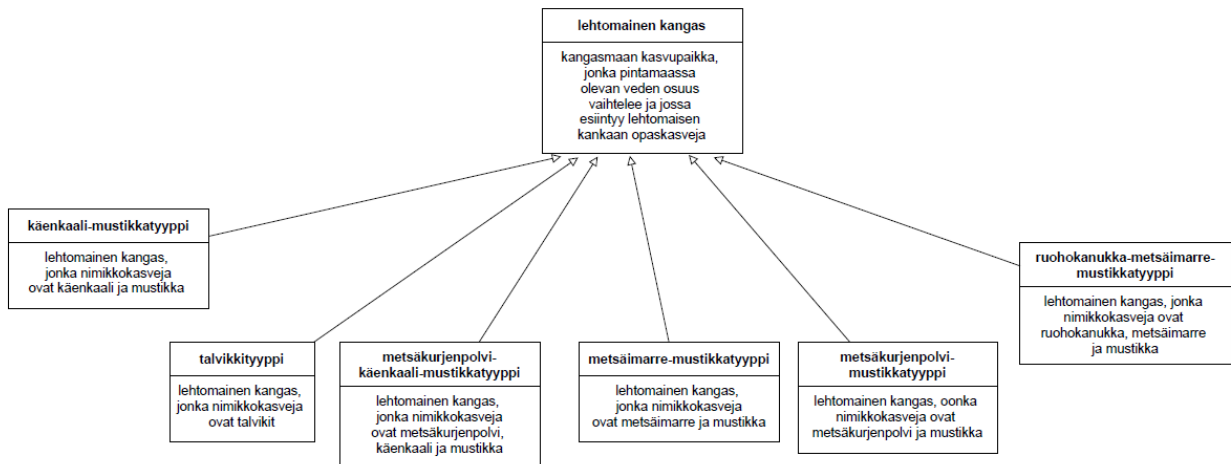
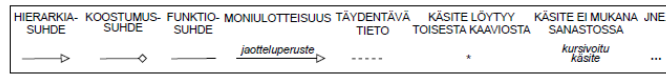
Jäkälätyyppi esiintyy koko maassa. Jäkäläpeite on lähes yhtenäinen. Heikkokasvuisia varpuja voi olla vähän. Metsä-Lapissa on aiemmin erotettu myös variksenmarja-jäkälätyyppi (ECIT). Jäkälätyyppin kaltaista kasvillisuutta tavataan Etelä-Suomessa myös kalliomailla, joista osa kuuluu metsämaihin (vuotuinen kasvu vähintään 1 m³/ha). Jäkälätyyppiä muistuttavaa kasvillisuutta on myös kitumaan hietikoilla.

anmärkning

note

10 Lehtomaiset kankaat

Käsittekaavio



Kaavion käsitteet

käenkaali-mustikkatyyppi

fi OMT (Oxalis-Myrtillus) [lyh.]

fi-ei

sv harsyra-blåbärstyp; Oxalis-Myrtillus -typ; OMT [förkortn.]

sv-inte

en Oxalis-Myrtillus type

en-not

määritelmä

lehtomainen kangas, jonka nimikkokasveja ovat käenkaali ja mustikka

huomautus

Käenkaali-mustikkatyyppi on yleisin Etelä-Suomen metsäkasvillisuusvyöhykkeellä. Puusto on tavallisesti kuusi- tai lehtipuuvaltaista. Jokseenkin kaikki luontaiset puulajit menestyvät hyvin. Varvusto on rehevää, mutta aukkoista. Jäkälät puuttuvat maanpinnasta.

anmärkning

note

talvikkityyppi

fi PyT (Pyrola) [*lyh.*]

fi-ei

sv pyrolatyp; Pyrolatyp; PyT [*förkortn.*]

sv-inte

en Pyrola type

en-not

määritelmä

lehtomainen kangas, jonka nimikkokasveja ovat talvikit

huomautus

Talvikkityyppi on luonteenomainen Etelä- ja Saaristo-Suomen savimaille. Talvikkityypin puuntuotoskyky vastaa yleensä tuoretta kangasta tiiviin maaperän vuoksi. Puusto on kuusivaltaista. Puolukkaa on runsaammin kuin mustikkaa. Talvikkeja, varsinkin iso- ja nuokkupalvikkia, kasvaa runsaasti. Pohjanmaan-Kainuun hiesu- ja savimailta on löydettävissä pieninä laikkuina talvikkityypin kaltaisia metsäkuvioita.

anmärkning

note

metsäkurjenpolvi-käenkaali-mustikkatyypin

fi GOMT (Geranium-Oxalis-Myrtillus) [*lyh.*]; kurjenpolvi-käenkaali-mustikkatyypin

fi-ei

sv skogsnäva-harsyra-blåbärstyp; Geranium-Oxalis-Myrtillus -typ; GOMT [*förkortn.*]

sv-inte

en Geranium-Oxalis-Myrtillus type

en-not

määritelmä

lehtomainen kangas, jonka nimikkokasveja ovat metsäkurjenpolvi, käenkaali ja mustikka

huomautus

Metsäkurjenpolvi-käenkaali-mustikkatyypin esiintyy Pohjanmaan-Kainuun metsäkasvillisuusvyöhykkeellä. Pääpuulajina on kuusi, jonka seassa kasvaa koivua, mäntyä, haapaa ja harmaaleppää. Pensaskerroksessa on katajaa ja runsaasti lehtipuita.

anmärkning

note

metsäimarre-mustikkatyyp

fi DMT (Dryopteris-Myrtillus) [*lyh.*]

fi-ei

sv ekbräken-blåbärstyp; Dryopteris-Myrtillus -typ; DMT [*förkortn.*]

sv-inte

en Dryopteris-Myrtillus type

en-not

määritelmä

lehtomainen kangas, jonka nimikkokasveja ovat metsäimarre ja mustikka

huomautus

Metsäimarre-mustikkatyyp

esiintyy Pohjanmaa-Kainuun metsäkasvillisuusvyöhykkeellä. Tyyp

painottuu vyöhykkeen pohjoispuoliskoon. Käenkaali lähes puuttuu tai sitä on hyvin vähän. Pohjakerroksen torvi- ja poronjäkäliä on vain silloin tällöin hyvin niukasti.

anmärkning

note

metsäkurjenpolvi-mustikkatyyp

fi GMT (Geranium-Myrtillus) [*lyh.*]; kurjenpolvi-mustikkatyyp

fi-ei

sv skogsnäva-blåbärstyp; Geranium-Myrtillus -typ; GMT [*förkortn.*]

sv-inte

en Geranium-Myrtillus type

en-not

määritelmä

lehtomainen kangas, jonka nimikkokasveja ovat metsäkurjenpolvi ja mustikka

huomautus

Metsäkurjenpolvi-mustikkatyyp

esiintyy Perä-Pohjolassa ja Metsä-Lapissa ja painottuu enemmän Peräpohjolan alueelle. Pääpuulajina on kuusi, pohjoisemp

ana myös mänty ja koivu. Lehtipuita on runsaasti pensaskerroksessa. Varvusto on korkea mutta aukkoinen; runsain laji on mustikka.

anmärkning

note

ruohokanukka-metsäimarre-mustikkatyppi

fi CoDMT (Dryopteris-Myrtillus) [*lyh.*]

fi-ei

sv hönsbär-ekbräken-blåbärstyp; Dryopteris-Myrtillus -typ; CoDMT
[*förkortn.*]

sv-inte

en Dryopteris-Myrtillus type

en-not

määritelmä

lehtomainen kangas, jonka nimikkokasveja ovat ruohokanukka, metsäimarre ja mustikka

Huomautus

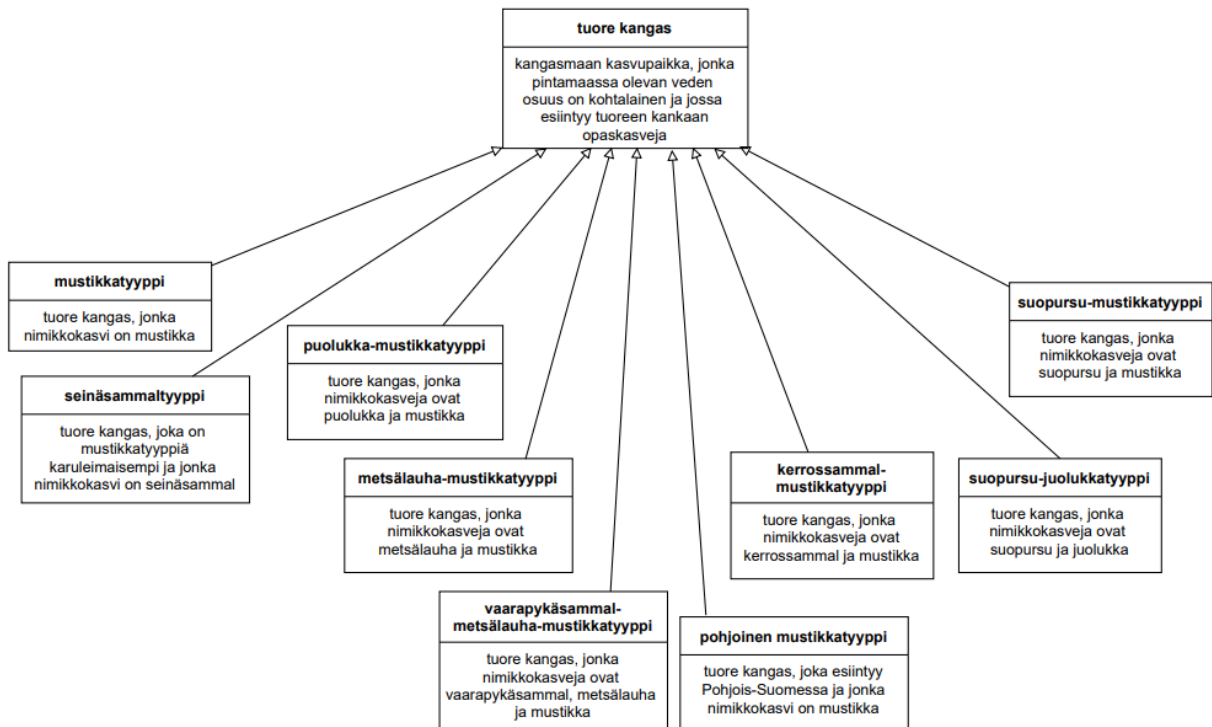
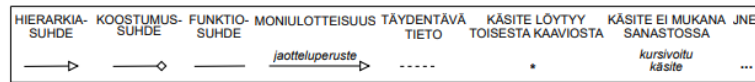
Ruohokanukka-metsäimarre-mustikkatyppi esiintyy melko harvinaisena Peräpohjolassa ja Metsä-Lapissa. Metsä-Lapissa ja Tunturi-Lapissa tämän kaltaista kasvillisuutta voidaan kutsua myös matalaruohotyypiksi (MaRhT). Pääpuulaji on yleensä mänty tai koivu. Seassa voi kasvaa myös pihlajaa.

anmärkning

note

11 Tuoreet kankaat

Käsittekaavio



Kaavion käsitteet

mustikkatyyppi

fi MT (Myrtillus) [*lyh.*]

fi-ei

sv blåbärstyp; Myrtillus -typ; MT [*förkortn.*]

sv-inte

en Myrtillus type

en-not

määritelmä

tuore kangas, jonka nimikkokasvi on mustikka

huomautus

Mustikkatyyppi on yleisin tuore kangas Etelä- ja Saaristo-Suomessa.

Mustikkatyyppin puusto koostuu enimmäkseen kuusesta, männystä ja koivusta. Mustikka on lähes aina puolukkaa peittävämpi paitsi

uudistusaloilla. Jäkäliä on vähän ja yleensä vain kohopaikoilla.
Pilkkunahkajäkälää on myös maanpinnassa.

anmärkning

note

seinäsammaltyyppi

fi PLT (Pleurozium) [*lyh.*]

fi-ei

sv väggmossatyp; Pleuroziumtyp; PLT [*förkortn.*]

sv-inte

en Pleurozium type

en-not

määritelmä

tuore kangas, joka on mustikkatyyppiä karuleimaisempi ja jonka nimikkokasvi on seinäsammal

huomautus

Seinäsammaltyyppi on melko harvinainen ja esiintyy Etelä-Suomen metsäkasvillisuusvyöhykkeen korkeilla ylänkömailla. Pääpuulajina on mänty tai kuusi, mutta mänty kasvaa kuusta paremmin. Maalajina on huonosti vettä läpäisevä moreeni yleisin. Sammalkerros on yhtenäinen, päälajeina seinäsammal ja metsäkerrossammal. Jäkäliä saattaa esiintyä maanpinnalla niukasti.

anmärkning

note

puolukka-mustikkatyyppi

fi VMT (Vaccinium-Myrtillus) [*lyh.*]

fi-ei

sv lingon-blåbärstyp; Vaccinium-Myrtillus -typ; VMT [*förkortn.*]

sv-inte

en Vaccinium-Myrtillus type

en-not

määritelmä

tuore kangas, jonka nimikkokasveja ovat puolukka ja mustikka

huomautus

Puolukka-mustikkatyyppi on yleisin tuore kangas Pohjanmaan-Kainuun metsäkasvillisuusvyöhykkeessä. Sen pääpuulajina on yleensä joko hyväkasvuinen mänty tai hidaskasvuinen kuusi. Varvusto on useimmiten yhtäjaksoista ja mättäistä; valtalajeina mustikka ja puolukka. Poronjäkäliä ja torvijäkäliä on usein pikku laikkuina.

anmärkning

note

metsälauha-mustikkatyyppi

fi DeMT (Deschampsia-Myrtillus) [*lyh.*]

fi-ei

sv kruståtel-blåbärstyp; Deschampsia-Myrtillus -typ; DeMT [*förkortn.*]

sv-inte

en Deschampsia-Myrtillus type

en-not

määritelmä

tuore kangas, jonka nimikkokasveja ovat metsälauha ja mustikka

huomautus

Metsälauha-mustikkatyyppi esiintyy Pohjanmaan-Kainuun metsäkasvillisuusvyöhykkeen eteläosissa. Kuusi kasvaa hyvin. Mustikka on puolukkaa runsaampi. Lukuun ottamatta pilkkunahkajäkälää, maajäkälät yleensä puuttuvat.

anmärkning

note

vaarapykäsammal-metsälauha-mustikkatyyppi

fi BaDeMT (Barbilophozia-Deschampsia-Myrtillus) [*lyh.*]

fi-ei

sv skogslummermossa-kruståtel-blåbärstyp; Barbilophozia-Deschampsia-Myrtillus -typ; BaDeMT [*förkortn.*]

sv-inte

en Barbilophozia-Deschampsia-Myrtillus type

en-not

määritelmä

tuore kangas, jonka nimikkokasveja ovat vaarapykäsammal, metsälauha ja mustikka

huomautus

Vaarapykäsammal-metsälauha-mustikkatyypin esiintyy yleisesti Pohjanmaan-Kainuun korkeilla vaaramailla. Ilmastotekijöillä on tärkeä merkitys vaarapykäsammal-metsälauha-mustikkatyypin esiintymisessä. Erityisesti on merkille pantavaa vaarapykäsammalten ja muidenkin maksasammalten huomattava osuus pohjakerroksessa. BaDeMT-piirteitä voi tavata myös Peräpohjolan vaaroilla.

anmärkning

note

pohjoinen mustikkatyypin

fi p.MT (pohjoinen Myrtillus) [*lyh.*]

fi-ei

sv nordlig blåbärstyp; nordlig Myrtillus -typ; p.MT [*förkortn.*]

sv-inte

en northern Myrtillus type

en-not

määritelmä

tuore kangas, joka esiintyy Pohjois-Suomessa ja jonka nimikkokasvi on mustikka

huomautus

Pohjoinen mustikkatyypin esiintyy pääasiassa Pohjanmaan-Kainuun metsäkasvillisuusvyöhykkeellä. Pohjoista mustikkatyypin tavataan suotuisilla kasvupaikoilla, lähinnä moreenimailla, Peräpohjolaan saakka. Pääpuulaji on yleensä verraten hyväkasvuinen kuusi. Lehtomaisen kankaan lajeja on harvakseltaan. Jäkälää on niukasti, lähinnä pilkkunahkajäkälää.

anmärkning

note

kerrossammal-mustikkatyypin

fi metsäkerrossammal-mustikkatyypin; HMT (Hylocomium-Myrtillus) [*lyh.*]

fi-ei

sv husmossa-blåbärstyp; Hylocomium-Myrtillus -typ; HMT [*förkortn.*]

sv-inte

en Hylocomium-Myrtillus type

en-not

määritelmä

tuore kangas, jonka nimikkokasveja ovat kerrossammal ja mustikka

huomautus

Kerrossammal-mustikkatyyppi on yleisin tuore kangas Peräpohjolan metsäkasvillisuusvyöhykkeellä. Sen vanhoissa metsissä puuston muodostaa pilarimainen kuusen alalaji, siperiankuusi (ssp. obovata). Nuoremmissa metsissä pääpuulajina voi olla mänty tai hieskoivu tai rauduskoivu. Matalahko mustikka on usein peittävä, puolukkaa on myös paljon. Poronjäkäliä ja torvijäkäliä on vähän. Pohjankorvajäkälä ja pilkkunahkajäkälä ovat yleisiä.

anmärkning

note

suopursu-juolukkatyyppi

fi LUT (Ledum-Uliginosum) [*lyh.*]

fi-ei

sv getpors-odontyp; skvattram-odontyp; Ledum-Uliginosum -typ; LUT [*förkortn.*]

sv-inte

en Ledum-Uliginosum type

en-not

määritelmä

tuore kangas, jonka nimikkokasveja ovat suopursu ja juolukka

huomautus

Suopursu-juolukkatyyppiä esiintyy Peräpohjolan vyöhykkeellä, varsinkin vyöhykkeen eteläosien alavilla mailla, ja se muistuttaa kerrossammal-mustikkatyyppiä. Pääpuulajina on kuitenkin lähes aina mänty. Mustikkaa on vähemmän kuin kerrossammal-mustikkatypillä.

anmärkning

note

suopursu-mustikkatyyppi

fi LMT (Ledum-Myrtillus) [*lyh.*]

fi-ei

sv getpors-blåbärstyp; getpors-skvattramtyp; Ledum-Myrtillus -typ; LMT
[förkortn.]

sv-inte

en Ledum-Myrtillus type

en-not

määritelmä

tuore kangas, jonka nimikkokasveja ovat suopursu ja mustikka

huomautus

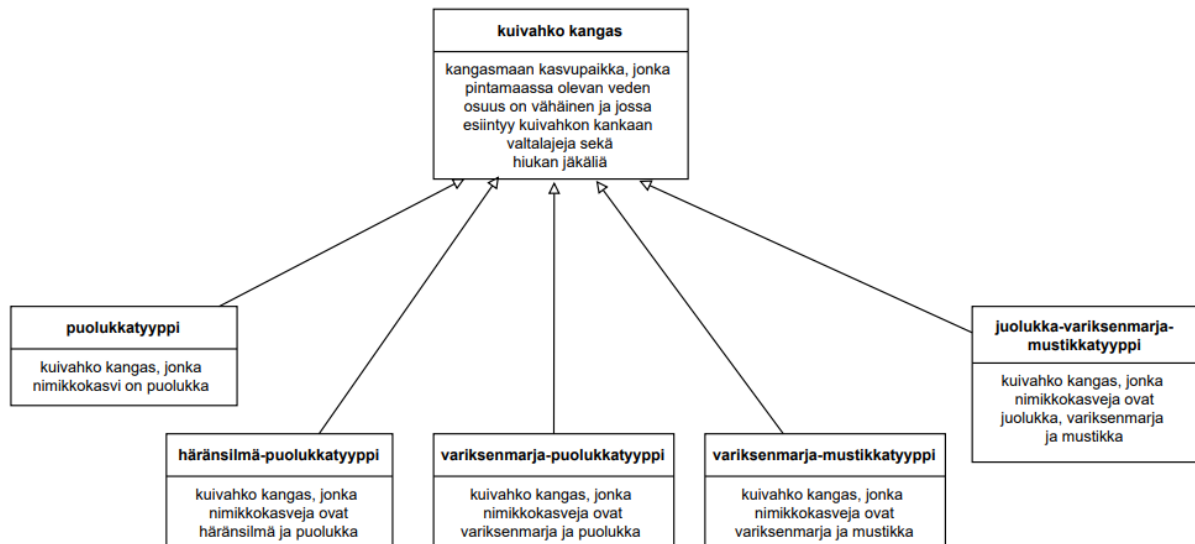
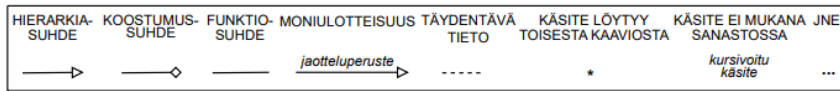
Suopursu-mustikkatyypin esiintyminen Metsä-Lapissa. Mänty on yleisin puulaji, mutta myös koivua on runsaasti. Valtavarpuna on useimmiten mustikka, jonka lisäksi tavataan runsaina juolukkaa, variksenmarjaa, puolukkaa ja suopursua. Poronjäkäliä ja torvijäkäliä on lähes aina. Pohjankorvajäkäliä ja pilkkunahkajäkäliä on yleisesti.

anmärkning

note

12 Kuivahkot kankaat

Käsittekaavio



Kaavion käsitteet

puolukkatyyppi

fi VT (Vaccinium) [lyh.]

fi-ei

sv lingontyp; Vacciniumtyp; VT [förkortn.]

sv-inte

en Vaccinium type

en-not

määritelmä

kuivahko kangas, jonka nimikkokasvi on puolukka

Huomautus

Puolukkatyyppi esiintyy Etelä- ja Saaristo-Suomen

metsäkasvillisuusvyöhykkeellä. Puolukkatyyppin puulajeista mänty menestyy parhaiten, varttuneisiin männiköihin kehittyä kuusialikasvosta. Puolukka on yleensä valtavarpu. Mustikka on runsaimmillaan vanhoissa metsissä, kanerva taas nuorissa metsissä. Poronjäkäliä on lähes aina, mutta vähän.

anmärkning

note

häränsilmä-puolukkatyyppi

fi HyVT (Hypochoeris-Vaccinium) [*lyh.*]

fi-ei

sv slätterfibbla-lingontyp; Hypochoeris-Vaccinium -typ; HyVT [*förkortn.*]

sv-inte

en Hypochoeris-Vaccinium type

en-not

määritelmä

kuivahko kangas, jonka nimikkokasveja ovat häränsilmä ja puolukka

huomautus

Häränsilmä-puolukkatyyppi esiintyy verrattain harvinaisena Etelä-Suomen metsäkasvillisuusvyöhykkeen harjumailla. Tyypillinen Salpauselän harjuilla. Pohjakerroksessa on usein hiukan jäkäliä.

anmärkning

note

variksenmarja-puolukkatyyppi

fi EVT (Empetrum-Vaccinium) [*lyh.*]

fi-ei

sv kråkbär-lingontyp; Empetrum-Vaccinium -typ; EVT [*förkortn.*]

sv-inte

en Empetrum-Vaccinium type

en-not

määritelmä

kuivahko kangas, jonka nimikkokasveja ovat variksenmarja ja puolukka

huomautus

Variksenmarja-puolukkatyyppi esiintyy Pohjanmaan-Kainuun metsäkasvillisuusvyöhykkeellä. Puolukka on runsain varpu. Variksenmarja on samaa runsausluokkaa kuin mustikka ja kanerva. Kanerva on runsaimmillaan mäntytaimikoissa. Poronjäkälien yleisyys ja runsaus on kasvanut Etelä-Suomen arvoista. Niiden peittävyys on noin 5–10 %.

anmärkning

note

variksenmarja-mustikkatyyppi

fi EMT (Empetrum-Myrtillus) [*lyh.*]

fi-ei

sv kråkbär-blåbärstyp; Empetrum-Myrtillus -typ; EMT [*förkortn.*]

sv-inte

en Empetrum-Myrtillus type

en-not

määritelmä

kuivahko kangas, jonka nimikkokasveja ovat variksenmarja ja mustikka

huomautus

Variksenmarja-mustikkatyyppi esiintyy Peräpohjolassa. Peräpohjalainen piirre on puolukan väheneminen ja mustikan osuuden kasvu lisääntyneen kosteuden seurauksena. Variksenmarja, puolukka ja mustikka ovat keskimäärin varsin tasaveroisia. Kanervaa on etenkin vaaramailla.

anmärkning

note

juolukka-variksenmarja-mustikkatyyppi

fi UEMT (Uliginosum-Empetrum-Myrtillus) [*lyh.*]

fi-ei

sv odon-kråkbär-blåbärstyp; Uliginosum-Empetrum-Myrtillus -typ; UEMT [*förkortn.*]

sv-inte

en Uliginosum-Empetrum-Myrtillus type

en-not

määritelmä

kuivahko kangas, jonka nimikkokasveja ovat juolukka, variksenmarja ja mustikka

huomautus

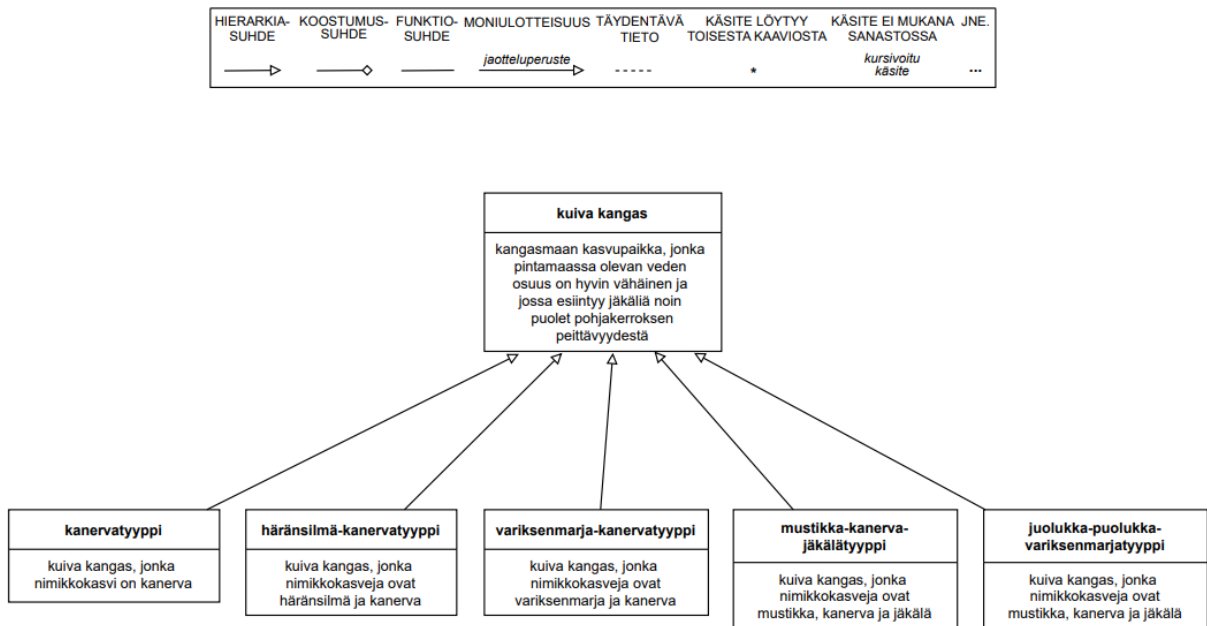
Juolukka-variksenmarja-mustikkatyyppi esiintyy Metsä-Lapissa.

anmärkning

note

13 Kuivat kankaat

Käsittekaavio



Kaavion käsitteet

kanervatyyppi

fi CT (Calluna) [*lyh.*]

fi-ei

sv ljungtyp; Callunatyp; CT [*förkortn.*]

sv-inte

en Calluna type

en-not

määritelmä

kuiva kangas, jonka nimikkokasvi on kanerva

huomautus

Kanervatyyppi esiintyy Etelä- ja Saaristo-Suomessa. Puusto on aina mäntyvaltaista. Varvuista runsain on matala, ruskeanvihreinä kasvustoina esiintyvä kanerva. Lisäksi puolukkaa on paljon, niukemmin mustikkaa, variksenmarjaa ja sianpuolukkaa. Jäkälää on aina, harvoin kuitenkin puolta pohjakerroksen peittävydestä.

anmärkning

note

häränsilmä-kanervatyyppi

fi HyCT (Hypochoeris-Calluna) [*lyh.*]

fi-ei

sv slätterfibbla-ljungtyp; Hypochoeris-Calluna -typ; HyCT [*förkortn.*]

sv-inte

en Hypochoeris-Calluna type

en-not

määritelmä

kuiva kangas, jonka nimikkokasveja ovat häränsilmä ja kanerva

huomautus

Häränsilmä-kanervatyyppi esiintyy harvinaisena Etelä-Suomen metsäkasvillisuusvyöhykkeellä. Harjualueiden häränsilmää kasvavat, kasvillisuudeltaan hiukan poikkeavat ja vaateliaammat kuivat kankaat voidaan erottaa omaksi alatyypiksi.

anmärkning

note

variksenmarja-kanervatyyppi

fi ECT (Empetrum-Calluna) [*lyh.*]

fi-ei

sv kråkbär-ljungtyp; Empetrum-Calluna -typ; ECT [*förkortn.*]

sv-inte

en Empetrum-Calluna type

en-not

määritelmä

kuiva kangas, jonka nimikkokasveja ovat variksenmarja ja kanerva

huomautus

Variksenmarja-kanervatyyppi esiintyy Pohjanmaan-Kainuun metsäkasvillisuusvyöhykkeellä. Valtalaji on kanerva. Lisäksi kasvaa puolukkaa, variksenmarjaa ja mustikkaa. Suopursua ja juolukkaa on usein. Sianpuolukka voi muodostaa harjumetsissä kasvustoja.

anmärkning

note

mustikka-kanerva-jäkälätyyppi

fi MCCIT (Myrtillus-Calluna-Cladina) [*lyh.*]

fi-ei

sv blåbär-ljung-lavtyp; Myrtillus-Calluna-Cladina -typ; MCCIT [*förkortn.*]

sv-inte

en Myrtillus-Calluna-Cladina type

en-not

määritelmä

kuiva kangas, jonka nimikkokasveja ovat mustikka, kanerva ja jäkälä

huomautus

Variksenmarja-kanerva-jäkälätyyppi esiintyy Peräpohjolassa. Kanervan, mustikan, variksenmarjan ja puolukan muodostama varvikko on aukkoista. Rämearpuja on melko usein. Sianpuolukkaa ja keltaliekoa kasvaa harvakseltaan, harjumetsissä runsaammin. Jäkälät ovat keskimäärin hiukan runsaampia kuin sammalet. Vanhemmassa kirjallisuudessa esiintynyt varpu-jäkälätyyppi (ErClT) sisällytetään variksenmarja-kanerva-jäkälätyyppiin.

anmärkning

note

juolukka-puolukka-variksenmarjatyypin

fi UVET (Uliginosum-Vaccinium-Empetrum) [*lyh.*]

fi-ei

sv odon-lingon-kråkbärstyp; Uliginosum-Vaccinium-Empetrum -typ; UVET [*förkortn.*]

sv-inte

en Uliginosum-Vaccinium-Empetrum type

en-not

määritelmä

kuiva kangas, jonka nimikkokasveja ovat juolukka, puolukka ja variksenmarja

Huomautus

Variksenmarja-kanervatyypin esiintyy Metsä-Lapissa. Mustikka, variksenmarja, puolukka ja juolukka muodostavat valtaosan kenttäkerroksesta. Toisinaan tavataan riekonmarjaa ja kurjenkanervaa. Jäkälät ovat keskimäärin runsaampia kuin sammalet.

anmärkning

note

14 Irtokäsitteet

lehtokeskus

fi

fi-ei

sv lundkoncentration

sv-inte

en herb-rich forest concentration [*art.*]

en-not

määritelmä

alue, jolle on ominaista runsasravinteinen maaperä sekä rehevä ja monimuotoinen kasvillisuus ja jossa lehtojen ja lehtomaisten kankaiden osuus on suurempi kuin ympäristössä

huomautus

Lehtokeskuksia ovat hemiboreaalin vyöhyke, Hämeen lehtokeskus, Keski-Karjalan lehtokeskus- ja Pohjois-Savon lehtokeskus.

anmärkning

note

letto- ja lehtokeskus

fi

fi-ei

sv koncentration av brunmossar och lundar [*konstr.*]; koncentration av rikkärr och lundar [*konstr.*]

sv-inte

en eutrophic fen and herb-rich forest concentration [*art.*]

en-not

määritelmä

alue, jolle on ominaista runsasravinteinen maaperä sekä rehevä ja monimuotoinen kasvillisuus ja jossa lehtojen, lehtomaisten kankaiden ja erityisesti lettojen osuus on suurempi kuin ympäristössä

huomautus

Letto- ja lehtokeskuksia ovat Kainuun vaarajakson letto- ja lehtokeskus, Lapin kolmion letto- ja lehtokeskus, Pohjois-Kuusamon letto- ja lehtokeskus sekä Kittilän letto- ja lehtokeskus.

anmärkning

note

metsäkasvillisuus

fi

fi-ei

sv skogsvegetation

sv-inte

en forest vegetation

en-not

määritelmä

tietyn alueen kasvustojen ja kasvillisuusyhdykskuntien muodostama monikerroksinen kokonaisuus, jossa puut ovat ylimpänä kasvillisuusyhdykskuntakerroksena

huomautus

anmärkning

note

suujuotti

fi juotti

fi-ei

sv surdrag [*n*]

sv-inte

en narrow elongated swamp

en-not

määritelmä

pitkä ja kapea suo, jota pitkin pintavedet kulkeutuvat eteenpäin

huomautus

Suojotteja ovat esimerkiksi korpijuotti ja lettojuotti.

anmärkning

note

suometsä

fi

fi-ei

sv skog på torvmark

sv-inte

en mire forest

en-not

määritelmä

turvemaalla tai suolla kasvava metsä

huomautus

anmärkning

note

taiga

fi

fi-ei

sv taiga; nordlig barrskog

sv-inte

en taiga

en-not

määritelmä

Euraasian boreaalisen kasvillisuusvyöhykkeen mantereisten alueiden metsä

huomautus

Taiga on lähinnä Venäjän pohjoinen havumetsäalue, joka jaetaan pohjoiseen, keskiseen ja eteläiseen taigaan.

anmärkning

note

tundra

fi

fi-ei

sv tundra

sv-inte

en tundra

en-not

määritelmä

pohjoisen metsärajan pohjoispuolella oleva puuton, pääasiassa varpu- ja suokasvillisuutta kasvava vyöhyke

huomautus

Tundraa on myös antarktisisilla alueilla ja vuoristossa. Tundravyyhykkeen lämpimimmän kuukauden keskilämpötila on enintään +10 °C, ja lämpötila on alle 0 °C yhdeksän kuukauden ajan. Suomessa ei katsota olevan tundraa, vaikka voi olla pysyvää routaa palsoissa ja korkeimpien tuntureiden lakiosissa.

anmärkning

note

turvemaan kasvupaikka

fi turvema I

fi-ei

sv ståndort på torvmark

sv-inte

en peat soil site

en-not

määritelmä

pääasiallisesti turpeen muodostama kasvupaikka

huomautus

Turvemaan kasvupaikka voi esiintyä metsämailla, kitumaille tai joutomaille. Metsätieteessä turvemaihin luetaan suot ja ojitetut turvemaat. Turvemaiden tulee täyttää seuraavista kriteereistä ainakin toinen: mineraalimaata peittävä orgaaninen kerros on turvetta (turvekerroksen paksuutta ei edellytetä) tai kasvillisuudesta yli 75 % on suokasvillisuutta. Valtioneuvoston asetuksen metsien kestävästä hoidosta ja käytöstä (1308/2013) mukaan turvema on kasvupaikka, jossa mineraalimaa on vähintään 30 cm:n syvyydellä.

anmärkning

note

15 Lähteet

Suomenkieliset lähteet

Kudasheva, I., Kudashev, I., Vehmas-Lehto, I., Gerd, A. 2008. *Suomalais-venäläinen metsäsanakirja*. Helsinki: Metsäkustannus.

Metsänhoidon suositukset. 2019. Tapio. https://tapio.fi/wp-content/uploads/2020/09/Metsanhoidon_suosituksset_Tapio_2019.pdf

Tieteen termipankki: <https://tieteentermipankki.fi/wiki/Termipankki:Etusivu>

Eurola, S. 1999. *Kasvipeitteemme alueellisuus*. Oulanka Reports 22.

Hotanen, J.-P., Nousiainen, H., Mäkipää, R., Reinikainen, A. & Tonteri, T. *Metsätyypit – kasvupaikkaopas*. Metsäkustannus 2018.

Hotanen, J.-P. 2018. *Metsien luokitus*. Julkaisussa: Rantala, S. (toim.). Tapion taskukirja. 26. uudistettu painos. Metsäkustannus Oy, Tapio Oy.

Laine, J., Vasander, H., Hotanen, J.-P., Nousiainen, H., Saarinen, M. & Penttilä, T. 2018. *Suotyypit ja turvekankaat – kasvupaikkaopas*. Luke. Helsingin yliopisto. Metsäkustannus. ISBN 978-952-338-036-3.

Ruotsinkieliset lähteet

TEPA-termipankki: <https://termipankki.fi/tepa/fi/>

Miljöministeriets förordning om frivillig ekologisk kompensation 933/2023: <https://www.finlex.fi/sv/laki/alkup/2023/20230933>

Englanninkieliset lähteet

TEPA-termipankki: <https://termipankki.fi/tepa/fi/>

Cajander, A. K. 1949. *Forest types and their significance*. Helsinki.

Pohjanmies, T.; Genikova, N.; Hotanen, J.; Ilvesniemi, H.; Kryshen, A.; Moshnikov, S.; Oksanen, J.; Salemaa, M.; Tikhonova, E.; Tonteri, T.; et al. 2021. *Site types revisited: Comparison of traditional Russian and Finnish classification systems for European boreal forests*. <https://onlinelibrary.wiley.com/doi/full/10.1111/avsc.12525>

Venäjänkieliset lähteet

Kudasheva, I., Kudashev, I., Vehmas-Lehto, I., Gerd, A. 2008. *Suomalais-venäläinen metsäsanakirja*. Helsinki: Metsäkustannus.