

Esteettömyys

Ympäristöministeriön ohje rakennuksen esteettömyydestä



Ympäristöministeriö
Miljöministeriet
Ministry of the Environment

2017

Esipuhe

Maankäyttö- ja rakennuslaissa (132/1999, jäljempänä MRL) säädetään rakennusten olennaisista teknisistä vaatimuksista. Asetuksella voidaan tarkentaa MRL:ssä säädettyä esteettömyyttä koskevaa olennaista teknistä vaatimusta ja MRL 117 e §:n 2 momentin nojalla valtioneuvosto on 4.5.2017 antanut asetuksen rakennuksen esteettömyydestä (241/2017, jäljempänä esteettömyysasetus). Asetus tulee voimaan 1.1.2018. Asetus sisältää rakennuksen esteettömyyttä koskevat vähimmäisvaatimukset.

Esteetön rakennus on kaikille käyttäjille toimiva ja turvallinen. Esteettömyys edistää kaikkien arjen sujuvuutta, mutta erityisen tärkeää esteettömyys on henkilöille, joilla on väliaikaisesti tai pysyvästi liikkumis- tai toimimisesteitä, kuten iäkkäille ja vammaisille henkilöille. Esteettömässä rakennuksessa otetaan huomioon liikkumisen esteettömyyden lisäksi laaja-alaisesti toimimisesteisten käyttäjien tarpeet ja rakennetun ympäristön esteettömyyden muut osa-alueet. Tällöin rakennuksessa on mm. hyvä akustiikka, tarvittavat äänentoisto- ja siirtojärjestelmät, puhdas sisäilma, hyvä ja häikäisemätön valaistus, selkeät materiaali- ja tummuuskontrastit sekä katkeamaton opastus.

Tähän ohjeeseen on koottu esteettömyysasetuksen säännökset ja niiden soveltamiseen liittyvä ohjeistus. Tässä ohjeessa selostetaan säännösten sisältöä sekä annetaan niitä koskevia suositusluonteisia soveltamisohjeita. Ohjeen tarkoitus on selventää asetuksen sisältöä, tarjota esimerkkejä asetuksen mukaisista ratkaisuista ja kannustaa esteettömiin ratkaisuihin.

Helsingissä xx.xx.2017

Etunimi Sukunimi titteli

Sisälllys

Esipuhe	2
1. Johdanto	4
1.1 Yleistä	4
1.2 Esteettömyys maankäyttö- ja rakennuslaissa.....	5
1.3 Määritelmät	6
2. Esteettömyysasetuksen soveltamisohjeet.....	7
2.1 Esteettömyysasetuksen soveltamisala.....	7
2.2 Rakennukseen johtava kulkuväylä.....	9
2.3 Rakennuksen sisäänkäynti	12
2.4 Ovet	13
2.5 Rakennuksen sisäinen kulkuväylä.....	16
2.6 Rakennuksen muut tilat	17
2.7 Yhteys tasojen välillä asuinrakennuksessa	18
2.8 Yhteys tasojen välillä muussa kuin asuinrakennuksessa	20
2.9 Wc- ja pesutila asuinrakennuksessa.....	21
2.10 Wc-tila muussa kuin asuinrakennuksessa	23
2.11 Muu hygieniatila muussa kuin asuinrakennuksessa.....	26
2.12 Kokoonntumistilat	27
2.13 Majoitustilat.....	28
2.14 Voimaantulo.....	29
3. Viittaukset.....	30
4. Liite	31

1. Johdanto

1.1 Yleistä

Maankäyttö- ja rakennuslaissa säädetään rakentamisen yleisistä edellytyksistä, rakennusten olennaisista teknisistä vaatimuksista sekä rakentamiselle asetettavista vaatimuksista, myös rakennushankkeeseen ryhtyvää koskevasta veloitteesta huolehtia esteettömyyden huomioon ottamisesta.

Rakennushankkeeseen ryhtyvä vastaa, että rakennus suunnitellaan ja rakennetaan säännösten ja myönnetyn luvan mukaisesti. Rakennusvalvontaviranomainen valvoo rakennustoimintaa yleisen edun kannalta ja osaltaan huolehtii, että rakentamisessa noudatetaan MRL:a. Kunnan rakennusvalvontaviranomaisella on laaja soveltamis- ja harkintavalta.

MRL:n 117 e §:n 2 momentin nojalla annetussa esteettömyysasetuksessa annetaan uuden rakennuksen rakentamista, rakennuksen korjaus- ja muutostyötä sekä rakennuksen käyttötarkoituksen muutosta varten tarvittavia tarkempia säännöksiä rakennuksen sekä sen kulkuväylien ja hygieniatilojen mitoituksesta, tasoeroista, kokoontumistiloista ja majoitustiloista.

Tähän ohjeeseen on koottu esteettömyysasetuksen säännökset ja niiden soveltamiseen liittyvä ohjeistus. Tässä ohjeessa selostetaan säännösten sisältöä sekä annetaan niitä koskevia suositusluonteisia soveltamisohjeita. Ohjeen tarkoitus on selventää asetuksen sisältöä, tarjota esimerkkejä asetuksen mukaisista ratkaisuista ja kannustaa esteettömiin ratkaisuihin. Esteettömän rakentamisen tarkempia suunnitteluohjeita löytyy useista oppaista ja Rakennustietosäätiön RT-ohjekorteista. Lisäksi Suomen Standardoimisliiton laatimilla standardeilla ohjataan mm. hissien suunnittelua.

MRL:n ja esteettömyysasetuksen velvoittava sääntely on koottu tummennetulla pohjalla oleviin laatikoihin. Soveltamisohjeet ovat puolestaan valkoisella taustalla.

1.2 Esteettömyys maankäyttö- ja rakennuslaissa

Maankäyttö- ja rakennuslaki (132/1999)

117 § Rakentamiselle asetettavat vaatimukset

Rakennuksen tulee soveltua rakennettuun ympäristöön ja maisemaan sekä täyttää kauneuden ja sopusuhtaisuuden vaatimukset.

Rakennus on suunniteltava ja rakennettava ja rakennuksen muutos- ja korjaustyöt tehtävä sekä rakennuksen käyttötarkoituksen muutos toteutettava siten, että rakennus täyttää siihen yleisesti ennakoitavissa oleva kuormitus ja rakennuksen käyttötarkoitus huomioon ottaen 117 a–117 g §:ssä tarkoitetut olennaiset tekniset vaatimukset. (21.12.2012/958)

Rakennuksen tulee olla tarkoitustaan vastaava, korjattavissa, huollettavissa ja muunneltavissa sekä, sen mukaan kuin rakennuksen käyttö edellyttää, soveltua myös sellaisten henkilöiden käyttöön, joiden kyky liikkua tai toimia on rajoittunut.

Korjaus- ja muutostyössä tulee ottaa huomioon rakennuksen ominaisuudet ja erityispiirteet sekä rakennuksen soveltuvuus aiottuun käyttöön. Muutosten johdosta rakennuksen käyttäjien turvallisuus ei saa vaarantua eivätkä heidän terveydelliset olonsa heikentyä.

Maankäyttö- ja rakennuslaki (132/1999)

Rakentamisen yleiset edellytykset

117 e § Esteettömyys

Rakennushankkeeseen ryhtyvän on huolehdittava, että rakennus ja sen piha- ja oleskelualueet suunnitellaan ja rakennetaan niiden käyttötarkoituksen, käyttäjämäärän ja kerrosluvun edellyttämällä tavalla siten, että esteettömyys ja käytettävyys otetaan huomioon erityisesti lasten, vanhusten ja vammaisten henkilöiden kannalta.

Valtioneuvoston asetuksella voidaan antaa uuden rakennuksen rakentamista, rakennuksen korjaus- ja muutostyötä sekä rakennuksen käyttötarkoituksen muutosta varten tarvittavia tarkempia säännöksiä:

- 1) rakennuksen sekä sen kulkuväylien ja hygieniatilojen mitoituksesta;
- 2) tasoeroista;
- 3) kokoontumistiloista ja majoitustiloista.

1.3 Määritelmät

Tässä ohjeessa **liikkumis- ja toimimisesteisillä henkilöillä** tarkoitetaan henkilöitä, joiden kyky liikkua ja toimia itsenäisesti on iän, sairauden, vamman tai muun syyn takia heikentynyt väliaikaisesti tai pysyvästi. Yksilön itsenäinen suoriutuminen riippuu myös rakennetun ympäristön ominaisuuksista.

Liikkumisesteisiä henkilöitä ovat mm. pyörätuolin ja pyörillä varustetun kävelytelineen tai muun liikkumisen apuvälineen käyttäjät. Apuväline voi olla käsikäyttöinen tai sähkökäyttöinen.

Toimimisesteisiä ovat mm. henkilöt, joilla on näkemisen, kuulemisen, muistamisen, ymmärtämisen tai hahmottamisen haasteita.

Mitä tässä ohjeessa sanotaan **pyörätuolista**, koskee myös pyörillä varustettua kävelytelinettä kuten esimerkiksi ns. rollaattoria.

Mitä tässä ohjeessa sanotaan **wc- ja pesutilasta**, koskee myös kuivakäymälää ja kemialliseen tms. järjestelmään perustuvaa käymälää.

Ulkotilassa sijaitsevalla kulkuväylällä tarkoitetaan maanvaraista kulkuväylää. **Luiskalla** tarkoitetaan liikkumis- ja toimimisesteisille tarkoitettua (portaan korvaavaa) kulkuyhteyttä tasojen välillä.

Pientaloja ovat muun muassa omakoti- ja paritalot sekä kaupunkipientalot ja rivitalot. Kaupunkipientalolla tarkoitetaan viereiseen asuntoon kytkettyä, yleensä kaksi- tai kolmikerroksista kaupunkimaista omakotitaloa. Kaupunkipientaloissa ei ole rivitaloille tyypillisiä yhteispihoja tai -kulkuväyliä.

Asuinhuone on asuinhuoneistoon kuuluva huonetila, joka on ensisijaisesti tarkoitettu jatkuvaan asumiskäyttöön. Asuinhuoneita ovat muun muassa keittiö, makuuhuone ja olohuone. Asuin-, majoitus-, ja työtiloista annetun ympäristöministeriön asetuksen perustelumuistion mukaan ympärivuotisesti loma-asuntona käytettävissä oleva huoneisto katsotaan asuinhuoneistoksi.

Asuinrakennuksessa **asumista palvelevana välttämättömänä tilana** pidetään asunnon yhtä wc- ja pesutilaa sekä yhtä asuntokohtaista ulkotilaa kuten parvekettä tai terassia, silloin kun sellainen liittyy asuntoon.

Asuinrakennuksessa **rakennuksen käyttöä palvelevina tiloina** pidetään irtaimiston, lastenvaunujen, apuvälineiden ja ulkoiluvälineiden säilytystilaa, jätehuonetta, talopesulaa, kuivaushuonetta ja talosaunaa sekä muuta kiinteistöllä asukkaan käyttöön tarkoitettua tilaa kuten autohallia, riippumatta siitä missä ne ovat.

Palveluasumiseen tai liikkumis- tai toimimisesteisen henkilön tuettuun asumiseen tarkoitettu asunto viittaavat sosiaalihuoltolaissa tarkoitettuihin asumispalvelun muotoihin. Tuetun asumisen osalta kyse on sellaisesta tuetusta asumisesta, joka edellyttää väljempää mitoitusta.

Majoitustila on kalustettu huonetila, joka on ensisijaisesti tarkoitettu tarjottavaksi ammattimaisesti tilapäistä majoitusta tarvitseville asiakkaille.

2. Esteettömyysasetuksen soveltamisohjeet

2.1 Esteettömyysasetuksen soveltamisala

Valtioneuvoston asetus rakennuksen esteettömyydestä

1 § Soveltamisala

Tätä asetusta sovelletaan maankäyttö- ja rakennuslain (132/1999) 125 §:n mukaan luvanvaraiseen uuden hallinto-, palvelu-, toimisto-, liike-, varasto-, tuotanto- ja asuinrakennuksen rakentamiseen. Pientalon rakentamiseen sovelletaan kuitenkin ainoastaan 2—4 §:ää ja varasto- ja tuotantorakennuksen rakentamiseen ainoastaan 2—5, 8, 10 ja 11 §:ää.

Tätä asetusta sovelletaan myös maankäyttö- ja rakennuslain 125 §:n mukaan luvanvaraiseen hallinto-, palvelu-, toimisto- liike-, varasto- ja tuotantorakennuksen sekä asuinkerrostalon yleisten tilojen korjaus- ja muutostyöhön, laajentamiseen, kerrosalaan laskettavan tilan lisäämiseen ja rakennuksen käyttötarkoituksen muutokseen hallinto-, palvelu-, toimisto-, liike- tai asuinkäyttöön siltä osin kuin esteettömyyden parantaminen on rakennuksen ominaisuudet sekä toimenpiteen laatu ja laajuus huomioon ottaen tarkoituksenmukaista. Varasto- ja tuotantorakennuksessa tehtäviin edellä tarkoitettuihin toimenpiteisiin sovelletaan kuitenkin ainoastaan 2—5, 8, 10 ja 11 §:ää.

Mitä tässä asetuksessa säädetään tiettyyn käyttöön tarkoitettusta rakennuksesta, koskee myös vastaavaan käyttöön tarkoitettua muussa rakennuksessa olevaa tilaa.

Vaikka rakennuksen pääasiallinen käyttötarkoitus on muu kuin 1 momentissa lueteltu, asetus koskee tällaisessa rakennuksessa sijaitsevaa tilaa, jonka käyttötarkoitus on jokin luetelluista.

Asetuksen soveltumisen kuhunkin yksittäistapaukseen ratkaisee rakentamisen ohjauksesta ja valvonnasta vastaava kunnan rakennusvalvontaviranomainen.

Soveltaminen korjausrakentamisessa ja käyttötarkoituksen muutoksessa

Asetuksen soveltaminen muuhun kuin uuden rakennuksen rakentamiseen on rajattu kolmella tapaa.

1. Asetusta sovelletaan vain *rakennuslupaa edellyttäviin* toimenpiteisiin, eli toimenpidelupaa edellyttävien toimenpiteiden yhteydessä asetusta ei sovelleta.
2. Asetuksen soveltaminen on rajattu vain *mainittuihin rakennustyyppeihin ja asuinkerrostalon yleisiin tiloihin* kohdistuviin toimenpiteisiin. Käyttötarkoituksen muutoksen osalta asetuksen soveltaminen on rajattu rakennusluvanvaraisiin muutoksiin, joissa rakennuksen käyttötarkoitus muutettaisiin hallinto-, palvelu-, toimisto-, liike- tai asuinkäyttöön.
3. Asetuksen soveltamista näiden kahden ensimmäisen edellytyksen täytyessä rajaa vielä

edellytys siitä, että esteettömyyden parantaminen on *tarkoituksenmukaista* rakennuksen *ominaisuudet* sekä toimenpiteen *laatu ja laajuus* huomioon ottaen.

Esteettömyyden parantamisen tarkoituksenmukaisuus

Tarkoituksenmukaisuus viittaa sekä rakennuksen käytettävyyteen että taloudellisuuteen; mitä yleisemmässä käytössä rakennus on, sitä enemmän arvioinnissa painottuu yhdenvertaisen käytön mahdollistaminen. Toisaalta mitä rajatumman joukon käytössä rakennus on, sitä enemmän taloudellisilla näkökohdilla on merkitystä. On myös mahdollista, että osassa korjaus- tai muun toimenpiteen kohteena olevista tiloista esteettömyyden parantaminen on eri seikat huomioiden tarkoituksenmukaista ja osassa ei. Tarkoituksenmukaisuusarviointiin vaikuttavia rakennuksen *ominaisuuksia* ovat esimerkiksi rakennuksen käyttötarkoitus ja kulttuurihistorialliset arvot.

Toimenpiteen *laatu ja laajuus* arvioidaan suhteessa rakennuksen ominaisuuksiin, kuten siihen, kuinka paljon toimenpide vaikuttaa sen kohteena olevien tilojen rakenteisiin ja kuinka suurta osaa rakennuksesta toimenpide koskee. Mitä suurempi osa rakennuksen tiloista on toimenpiteen kohteena ja mitä syvemmin toimenpiteellä puututaan rakennuksen keskeisiin ominaisuuksiin, sitä tarkoituksenmukaisempaa on myös parantaa rakennuksen esteettömyysominaisuuksia, sillä parantamisen kustannusvaikutukset jäävät tyypillisesti tällaisessa tilanteessa vähäisiksi, mutta esteettömyyden parantaminen lisää rakennuksen käytettävyyttä.

Esimerkkejä:

Jos korjaus tai käyttötarkoituksen muutos on laajuudeltaan vähäinen eikä tilaan ole kohtuudella järjestettävissä esteetöntä pääsyä, asetusta ei yleensä tarvitse soveltaa.

Jos korjaus tai käyttötarkoituksen muutos on laaja (kuten rakennuksen peruskorjaus), koko rakennuksen esteettömyyttä on tarkoituksenmukaista parantaa. Samalla on otettava huomioon MRL 117 § 4 momentin edellytys rakennuksen ominaisuuksien ja erityispiirteiden huomioimisesta sekä rakennuksen soveltuvuus aiottuun käyttöön ja MRL 118 §:n säännökset rakennustaiteen ja kaupunkikuvan vaalimisesta. [1]

Asetuksen soveltaminen korjausrakentamisessa ja käyttötarkoituksen muutoksessa rajoittuu rakennusluvan kohteena olevan toimenpiteen piirissä oleviin rakennuksen osiin. Asuinkerrostalojen osalta asetuksen soveltaminen muuhun kuin uuden rakennuksen rakentamiseen on rajattu rakennuksen yleisiin tiloihin.

Esimerkkejä:

Jos rakennuslupaa edellyttävä korjaustoimenpide kohdistuu hallintorakennuksen eteis- ja aulatiloihin ja sen yhteydessä esteettömyyden parantamisen arvioidaan olevan tarkoituksenmukaista, asetusta sovelletaan näihin eteis- ja aulatiloihin. Asetuksen soveltaminen ei kuitenkaan ulotu eteis- ja aulatilojen ulkopuolelle tiloihin, joissa ei tehdä kyseisen luvan piirissä olevia toimenpiteitä.

Jos rakennusluvan varainen korjaustoimenpide kohdistuu asuinkerrostalon porrashuoneeseen, sisäänkäynnin ja kulkuväylien esteettömyyden parantaminen on useimmiten tarkoituksenmukaista. Asetuksen soveltaminen ei kuitenkaan ulotu asuinhuoneisiin tai muihin tiloihin, joissa ei tehdä kyseisen luvan piirissä olevia toimenpiteitä.

Jos rakennuksessa tehdään laaja linjasaneeraus perinteisellä menetelmällä, johon sisältyy wc- ja pesutilojen kokonaisuudistus, on suositeltavaa parantaa samalla wc- ja pesutilan esteettömyyttä esimerkiksi kalusteiden sijoittelulla ja oviaukkoa laajentamalla, vaikkei asetus sitä edellytäkään.

Esteettömän liikkumis- ja toimimisympäristön perusteista ja käyttötarkoitukseltaan erilaisten tilojen suunnittelusta kaikille käyttäjille soveltuviksi annetaan lisätietoa RT-ohjekortistossa. Työtiloja käsitellään myös ympäristöministeriön asetuksessa asuin-, majoitus- ja työtiloista [6].

2.2 Rakennukseen johtava kulkuväylä

2 § Rakennukseen johtava kulkuväylä

Rakennukseen on oltava vähintään 1200 millimetriä leveä, helposti havaittava, pinnaltaan tasainen, kova ja luistamaton kulkuväylä tontin tai rakennuspaikan rajalta sekä tilasta ja alueelta, joka palvelee rakennuksen käyttöä. Ulkotilassa sijaitsevan kulkuväylän kaltevuus saa olla enintään viisi prosenttia. Jos kulkuväylällä on porras, sen yhteydessä on oltava luiska tai kiinteästi asennettu pyörätuolin ja pyörillä varustetun kävelytelineen käyttäjälle soveltuva henkilöiden nostoon tarkoitettu laite. Tässä momentissa säädetty ei koske omakotitaloa, paritaloa eikä kaupunkipientalaa, jos esteettömän kulkuväylän toteuttaminen olisi rakennuspaikka ja korkeuserot huomioon ottaen mahdotonta.

Edellä 1 momentissa tarkoitetun luiskan on oltava helposti havaittava, suora, pinnaltaan tasainen, kova ja luistamaton, leveydeltään vähintään 900 millimetriä ja sen reunassa on oltava vähintään 50 millimetriä korkea suojareuna, jos luiska ei rajaudu kiinteään rakenteeseen. Luiskan ala- ja yläpäässä on oltava vähintään 1 500 millimetriä pitkä vaakasuora tasanne. Luiskan kaltevuus saa olla enintään viisi prosenttia. Jos korkeusero on enintään 1 000 millimetriä, luiskan kaltevuus saa kuitenkin olla enintään kahdeksan prosenttia. Tällöin yhtäjaksoisen luiskan korkeusero saa olla enintään 500 millimetriä, jonka jälkeen kulkuväylällä on oltava vaakasuora vähintään 2 000 millimetriä pitkä välitasanne. Ulkotilassa luiska saa kuitenkin olla kaltevuudeltaan yli viisi prosenttia vain, jos se voidaan pitää sisätilassa olevaan luiskaan verrattavassa kunnossa. Kaiteesta, käsijohteesta ja muusta putoamisen ja harhaan astumisen estämisestä säädetään maankäyttö- ja rakennuslain 117 d §:n 2 momentin nojalla annetussa asetuksessa.

Jos rakennusta varten on autopaikkoja, niistä riittävän määrän, kuitenkin vähintään yhden, on oltava tarkoitettu liikkumis- ja toimimisesteisen henkilön käyttöön. Tällaisen autopaikan on oltava vähintään 3 600 millimetriä leveä ja vähintään 5 000 millimetriä pitkä ja se on merkittävä liikkumisesteisen henkilön tunnuksella. Tässä momentissa säädetty ei koske omakotitaloa, paritaloa eikä kaupunkipientalaa.

Kulkuväylän soveltuminen liikkumis- ja toimimisesteisille henkilöille

Asetuksen 2 §:n mukaiset vaatimukset koskevat kulkuväylää, joka johtaa rakennukseen tontin tai rakennuspaikan rajalta sekä tilasta ja alueelta, joka palvelee rakennuksen käyttöä. Rakennuksen

käyttöä palvelevia alueita ja tiloja ovat mm. oleskelualueet, leikkipaikat, jätehuoneet, säilytystilat, auto- ja pyöräpaikat sekä autotallipaikat, riippumatta siitä missä ne ovat (esimerkiksi pysäköintitalossa).

Ulkotilassa sijaitsevalla kulkuväylällä tarkoitetaan tässä maanvaraista kulkuväylää. Kulkuväylästä saadaan loiva, kun rakennuksen ja piha-alueen korkeusasemiin kiinnitetään suunnittelussa erityistä huomiota. Kulkuväylän kaltevuus saa olla enintään 5 % (1:20). Kulkuväylän loiva kaltevuus on erityisen tärkeää silloin, kun kyse on ainoasta rakennukseen johtavasta kulkuväylästä. Tällaisen kulkuväylän on oltava helppokulkuinen kaikille käyttäjille ympäri vuoden.

Kulkuväylä soveltuu pyörätuolin tai muun pyörillä varustetun apuvälineen käyttäjälle, kun se on riittävän leveä kävelevän vastaantulijan kohtaamistilanteessa. Pinnaltaan tasainen ja kova kulkuväylä ei myöskään saa olla liukas märkänä.

Kulkuväylä soveltuu toimimisesteisille henkilöille, kun se on helposti havaittava. Tämä tarkoittaa, että kulkuväylän ja sillä olevien tasoerojen, kuten luiskan tai portaan on erotettava muusta ympäristöstä. Kulkuväylä ja sillä olevat tasoerot, kuten luiska tai porras, havaitaan paremmin, kun ne erottuvat ympäristöstään tummuus- ja tuntokonstrastein. Tuntokonstrastilla tarkoitetaan tässä jalan alla tuntuva materiaalieroa tai näkövammaisen valkoisen kepin avulla tuntuva merkintää. Havaittavuutta voidaan parantaa esimerkiksi materiaalilla ja häikäsemättömällä valaistuksella.

Edellytys kulkuväylän soveltumisesta liikkumis- ja toimimisesteisille henkilöille ei kuitenkaan koske omakotitaloa, paritaloa eikä kaupunkipientaloa, jos esteettömän kulkuväylän toteuttaminen olisi rakennuspaikka ja korkeuserot huomioon ottaen mahdotonta. Poikkeamismahdollisuus ei koske rivitaloille tyypillisiä yhteispihoja tai -kulkuväyliä.

Poikkeus on tarpeen sellaisen tilanteen varalle, jossa rakennuksen sijoittelu tontille tai rakennuspaikalle yhdessä korkeuserojen kanssa ei mahdollista vaatimusten mukaisen kulkuväylän tai luiskan sijoittamista kyseiselle paikalle. Liikkumis- ja toimimisesteisille soveltuva kulkuväylä vaatii tilaa, jota ei aina kaupunkiympäristössä ole mahdollista toteuttaa, tai kulkuväylän rakentamisesta aiheutuvat kustannukset olisivat erityisen kohtuuttomat kokonaisuuteen nähden.

Pientalo vastaa asukkaiden muuttuviin tarpeisiin, kun sen korkeusasema on sovitettu maastoon siten, että sisäänkäynti on esteetön, ja sisään tulokerros toimii ns. selviytymiskerroksena (sisältäen esteettömän wc- ja pesutilan sekä keitto- ja oleskelutilan, jossa on myös mahdollisuus nukkumiseen), vaikei asetus tätä edellyttäkään.

Kulkuväylän vapaasta korkeudesta säädetään ympäristöministeriön asetuksessa rakennuksen käyttöturvallisuudesta (XX/2017) [2].

Porras ja luiska kulkuväylällä

Jos kulkuväylällä, joka johtaa rakennukseen tontin tai rakennuspaikan rajalta sekä tilasta ja alueelta, joka palvelee rakennuksen käyttöä, on porras, sen yhteydessä on oltava luiska tai kiinteästi asennettu pyörätuolin ja pyörillä varustetun kävelytelineen käyttäjälle soveltuva henkilöiden nostoon tarkoitettu laite. Tämä ei kuitenkaan koske omakotitaloa, paritaloa eikä kaupunkipientaloa, jos esteettömän kulkuväylän toteuttaminen olisi rakennuspaikka ja korkeuserot huomioon ottaen mahdotonta.

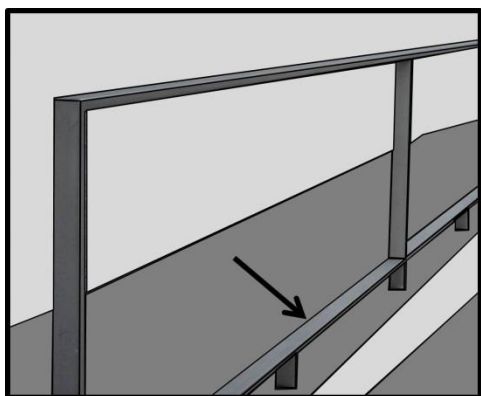
Luiskalla tarkoitetaan liikkumis- ja toimimisesteisille tarkoitettua (portaan korvaavaa) kulkuyhteyttä

tasojen välillä. Luiska on kulkuväylän osa. Pitkiltä luiskilta vältetään, kun rakennuksen ja piha-alueen korkeusasemiin kiinnitetään suunnittelussa erityistä huomiota.

Luiskan kaltevien osuuksien tulee olla **suoravartiset** ja kääntymisen tulee tapahtua vain välitasanteiden kohdalla. Kaareva luiska on varsin vaativa pyörätuolin tai pyörillä varustetun kävelytelineen käyttäjälle, koska tasoerosta aiheutuvan ponnistelun lisäksi tulisi samalla kyetä suuntaamaan liike kaaren mukaisesti.

Luiskan tasainen ja kova **pinta** vähentää vierintävastusta ja helpottaa siten apuvälineellä liikkumista. Luiska ei saa olla liukas märkänäkään, jotta sitä pitkin on mahdollista nousta ja laskeutua turvallisesti. Esimerkiksi puu on usein märkänä liukas materiaali.

Luiskan **suojareuna** tarvitaan, jotta pyörätuolin tai muun pyörillä varustetun apuvälineen pyörät eivät pääse suistumaan reunan yli. Siltä osin kuin luiska rajoittuu kiinteään rakenteeseen, esimerkiksi seinään tai muuriin, ei erillistä suojareunaa tarvita.



Kuva 1. Esimerkki luiskan suojareunasta.

Luiskan ala- ja yläpäässä tulee olla vaakasuora vähintään 1500 mm pitkä **tasanne**, jotta luiskalla kulkeminen on turvallista. Tasanne mahdollistaa pysähtymisen ennen luiskaa ja sen jälkeen. Luiskan alapäässä olevan tasanteen on hyvä olla pidempi kuin 1500 mm silloin kun luiska on jyrkempi kuin 5 % ja tasannetta rajaa poikittainen este, kuten esimerkiksi kaide, seinä tai muuri.

Luiskan **kaltevuus** saa olla enintään 5 % (1:20). Poikkeuksen muodostaa tilanne, jossa kokonaiskorkeusero on enintään 1000 mm. Tällöin luiskan kaltevuus saa olla enintään 8 % (1:12,5). Kaltevuudeltaan yli 5 % luiskan käyttö edellyttää, että yhtäjaksoisen luiskan korkeusero on enintään 500 mm, jonka jälkeen kulkuväylällä on vaakasuora vähintään 2000 mm pitkä **välitasanne**. Kaltevuudeltaan yli 5 % luiska ei sovellu yli metrin korkeuseroille pyörätuolilla siirtymisen raskauden vuoksi. Ulkotilassa sijaitseva yli 5 % luiska voidaan pitää sisätilassa olevaan luiskaan verrattavassa kunnossa esimerkiksi kun se on katettu tai sulanapidetty.

Portaasta ja sen mitoituksesta, portaan ja luiskan sijoituksesta tasanteeseen nähden sekä portaan ja luiskan käsijohteista ja kaiteista säädetään MRL:n 117 d §:n nojalla annetussa asetuksessa rakennuksen käyttöturvallisuudesta (XX/2017). [2]

Esteetön autopaikka

Liikkumis- ja toimimisesteisen henkilön käyttöön on varattava ja mitoitettava riittävä määrä autopaikkoja, kuitenkin vähintään yksi, jos rakennusta varten on autopaikkoja. Tällaisen autopaikan on oltava vähintään 3 600 millimetriä leveä ja vähintään 5 000 millimetriä pitkä ja se on merkittävä

liikkumisesteisen henkilön tunnuksella.

Esteettömien autopaikkojen lukumäärästä on yleensä määrätty asemakaavassa. Näiden liikkumisesteisille henkilöille varattujen autopaikkojen määrän mitoitusohjeita on esimerkiksi RT-ohjekorteissa. Autopaikat on tarkoituksenmukaista sijoittaa lähelle rakennuksen sisäänkäyntiä, jolloin rakennukseen johtava kulkuväylä on mahdollisimman lyhyt. Autopaikka merkitään kansainvälisellä pyörätuolitunnuksella. Merkintä suositellaan sijoitettavaksi pystyopasteen lisäksi myös autopaikan pintaan.



Kuva 2. Liikkumisesteisen tunnus, kansainvälinen pyörätuolitunnus.

Velvoite autopaikan soveltumisesta liikkumis- ja toimimisesteiselle henkilölle ei koske omakotitaloa, paritaloa eikä kaupunkipientaloa. Jos rakennuksella ei muutoinkaan ole autopaikkoja, asetus ei velvoita järjestämään autopaikkaa liikkumis- ja toimimisesteiselle henkilölle. Rakennuksessa vierailevia varten merkitty autopaikka suositellaan mitoitettavan esteettömäksi, jolloin se soveltuu kaikille käyttäjille rakennuksen koosta ja käyttötarkoituksesta riippumatta.

2.3 Rakennuksen sisäänkäynti

3 § Rakennuksen sisäänkäynti

Rakennuksen ulko-oven avautumispuolen etäisyys seinän sisänurkasta tai muusta kiinteästä esteestä on oven ulkopuolella oltava vähintään 400 millimetriä.

Ulko-oven edessä olevan tasanteen on oltava vähintään 1 500 millimetriä leveä ja vähintään 1500 millimetriä pitkä.

Tasanteella, ulko-oven avautumispuolella tulee olla vähintään 400 mm vapaata tilaa, jotta pyörätuolin tai muun pyörillä varustetun apuvälineen käyttäjä tai lastenvaunujen kanssa liikkuja pääsee tarpeeksi lähelle ulottuakseen ovenkahvaan ja avaamaan oven olematta avautuvan oven tiellä. Vapaa tila myös ulko-oven sisäpuolella helpottaa toimimista, vaikkei asetus tätä edellytäkään.

Ulko-oven eteen tarvitaan tasanne, jotta siinä mahtuu kääntymään pyörätuolilla sekä avaamaan ja

sulkemaan oven pyörätuolissa istuen, joutumatta siirtymään pois tasanteelta tai kaltevalle pinnalle. Ulko-oven havaittavuus paranee käyttämällä tummuuskontrastia oven ja ympäröivän seinän välillä. Kun sisäänkäynti on sijoitettu syvennykseen, se on mm. näkövammaisen henkilön helpompi havaita. Riittävän laaja katos suojaa sisäänkäynnin edessä olevaa tasannetta sään vaikutuksilta. Rakennuksen ja sen ulkotilojen tasanteesta sekä kulkuteiden ja oleskelualueiden suojaamiseksi käytettävistä katoksista säädetään MRL:n 117 d §:n nojalla annetussa asetuksessa rakennuksen käyttöturvallisuudesta. [2]

2.4 Ovet

4 § Ovet

Rakennuksen sisäisellä kulkuväylällä olevan oven ja aukon, porraskäytävästä asuntoon johtavan oven sekä 9 §:n 2 momentissa ja 10 §:ssä tarkoitetun tilan oven vapaan leveyden on oltava vähintään 850 millimetriä. Rakennuksen ulko-oven ja muun uloskäytävän oven mitoituksista säädetään maankäyttö- ja rakennuslain 117 b §:n 3 momentin nojalla annetussa asetuksessa.

Muun rakennuksen kuin asuinrakennuksen huonetiloihin sekä asuinrakennuksen asuinhuoneisiin, asumista palveleviin välttämättömiin tiloihin ja rakennuksen käyttöä palveleviin tiloihin johtavan oven ja kulkuaukon vapaan leveyden on oltava vähintään 800 millimetriä.

Oven yhteydessä ei saa olla tasoeroa tai kynnystä, ellei se ole ääni-, kosteus- tai muiden vastaavien olosuhteiden vuoksi välttämätöntä. Tällöin kynnyks tai tasoero saa olla enintään 20 millimetriä korkea, ja kynnyks on muotoiltava siten, että sen voi helposti ylittää pyörätuolilla ja pyörillä varustetulla kävelytelineellä. Tasoero asuntokohtaisen ulkotilan oven yhteydessä oven ulkopuolella saa olla yli 20 millimetriä, jos tasoero on kohtuudella poistettavissa ulkotilan varustelulla. Edellä 2 ja 3 momentissa säädetty koskee pientalossa vain sisääntulokerrosta.

Rakennuksen ulko-oven ja asuinrakennuksen käyttöä palvelevan tilan oven on toimittava siten, että liikkumis- tai toimimisesteinen henkilö voi sen helposti avata.

MRL:n 117 b §:n nojalla annetussa asetuksessa rakennuksen paloturvallisuudesta säädetään mm. poistumisturvallisuudesta. Edellä mainitun asetuksen mukaiset, poistumisen kannalta turvallisiksi mitoitettut ovet täyttävät leveydeltään myös esteettömyyden vaatimukset. [3]

Rakennuksen sisäisellä kulkuväylällä olevat ovet tarkoittavat kulkusuunnassa läpikuljettavia ovia.

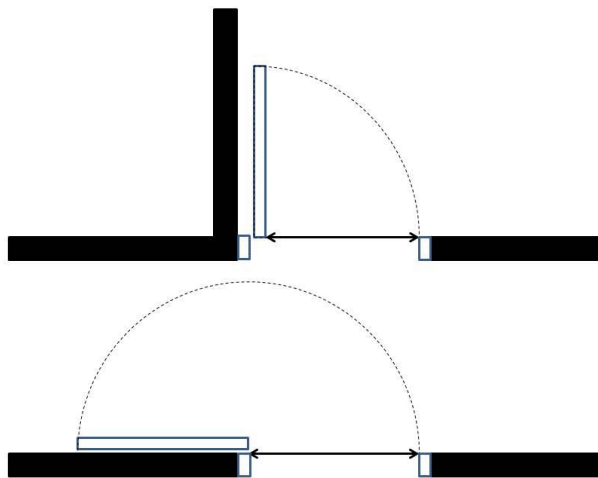
Leveyden mittaamiseen soveltuvia ohjeita on annettu rakennuksen paloturvallisuutta koskevissa ohjeissa. Ohjeessa mainittujen rinnakkain olevien oviaukkojen (esim. levikkeelliset ovet) pääkulkuoven vapaan leveyden suositeltu leveys esteettömän liikkumisen kannalta on pientalossa vähintään 800 mm ja muissa rakennuksissa vähintään 850 mm.

Asuinrakennuksessa *asumista palvelevana välttämättömänä tilana* pidetään asunnon yhtä wc- ja pesutilaa sekä yhtä asuntokohtaista ulkotilaa kuten parveketta tai terassia, silloin kun sellainen liittyy asuntoon. Asuntos sauna ei ole asumista palveleva välttämätön tila, joten vähimmäisleveys ei koske sen ovea.

Asuinkerrostalossa rakennuksen käyttöä palvelevina tiloina pidetään irtaimiston, lastenvaunujen, apuvälineiden ja ulkoiluvälineiden säilytystilaa, jätehuonetta, talopesulaa ja talosaunaa sekä muuta kiinteistössä asukkaan käyttöön tarkoitettua tilaa kuten autohallia.

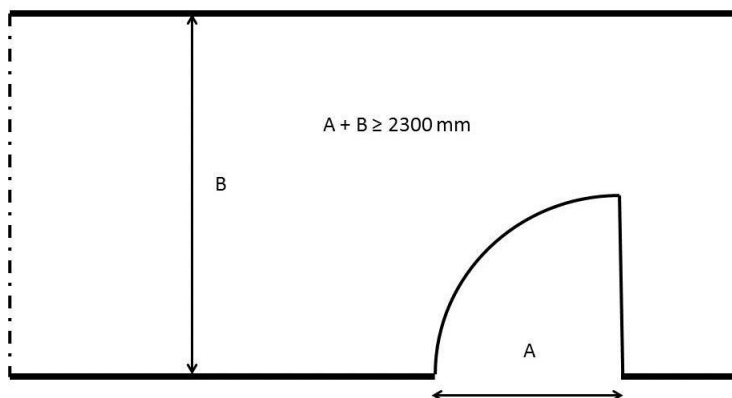
Oven vapaa leveys

Oven vapaalla leveydellä tarkoitetaan kulkuaukon todellista leveyttä avatun ovilevyn kohdalla. Asetus oven vapaasta leveydestä pientalossa koskee vain sisääntulokerrosta.



Kuva 3. Kulkuaukon todellinen leveys avatun ovilevyn kohdalla.

Oven vapaa leveys 800 mm riittää, jos pyörällisen apuvälineen käyttäjä pääsee ovele kääntymättä. Mikäli ovele päästäkseen on tehtävä käännös, tarvitsee pyörällisen apuvälineen käyttäjä oviaukossa enemmän tilaa. Kulkuväylä on toimiva, kun oviaukolle johtavan kulkuväylän ja oviaukon vapaiden leveyksien summa on vähintään 2300 mm.



Kuva 4. Kulkuväylä on toimiva, kun kulkuväylän ja oviaukon vapaiden leveyksien summa (A + B) on vähintään 2300 mm.

Oven helppo avattavuus

Itsenäinen kulkeminen ovista on liikkumis- ja toimimisesteiselle henkilölle välttämätön edellytys itsenäiseen suoriutumiseen arkielämässä. Rakennuksen ulko-oven ja asuinrakennuksen käyttöä palvelevien tilojen ovien tulee olla helppoja avata, jotta kaikki pystyvät kulkemaan ovista itsenäisesti. Sisäänkäynti, joka oven leveyden ja kynnyksen puolesta on esteetön, ei saa muodostua esteelliseksi oven avaamiseen tarvittavan voiman suuruuden tai hallintalaitteiden, kuten ovisummerin, sijoittelun tai signaalin heikon havaittavuuden vuoksi.

Ovien helppo avattavuus tarkoittaa myös, että oven avaamiseksi tarvittavat painikkeet kuten ovikoodilaitteet ja ovipuhelimet suunnitellaan niin, että ne on helppo havaita ja niitä voi käyttää myös tuntoaistin perusteella. Laitteet sijoitetaan niin, että myös lapset ja pyörätuolia käyttävät henkilöt voivat käyttää niitä. Suositeltu sijoituskorkeus on 900–1100 mm. Mikäli ovesa on kauko-ohjattu sähköinen lukko, äänimerkin lisäksi tarvitaan merkkivalo, joka ilmaisee lukon avautumisen.

Oviratkaisuna voi olla sähköinen ovenavausjärjestelmä, joka toimii esimerkiksi painikkeella, kaukosäätimellä tai liiketunnistimella. Sivuuu liukuva ovi on turvallinen ratkaisu, sillä eteenpäin aukeavat automaattiovet voivat aiheuttaa vaaratilanteita mm. näkövammaisille henkilöille. Pyöröovi ei ole yksittäisenä esteetön ratkaisu. Sen lisäksi suositellaan asennettavaksi myös esteetön vaihtoehto, vaikkei esteettömyysasetus tätä edellytäkään.

Kynnys

Oven yhteydessä ei saa olla tasoeroa tai kynnystä, ellei se ole ääni-, kosteus- tai muiden vastaavien olosuhteiden vuoksi välttämätöntä. Matalankin kynnyksen ylittäminen voi olla liikkumis- ja toimimisesteiselle henkilölle vaikeaa ja näin estää itsenäisen liikkumisen. Jos on välttämätöntä tehdä kynnyksen, sen ylittäminen pyörällisellä apuvälineellä on helpompaa, kun kynnyksen särmät on viistetty tai kynnyksen materiaali on joustava. Tällöin kynnyksen saa olla enintään 20 mm korkea.

Ulkopuolinen tasoero asuntokohtaisen ulkotilan oven yhteydessä

Tasoero asuntokohtaisen ulkotilan oven yhteydessä oven ulkopuolella saa olla yli 20 mm, jos tasoero on *kohtuudella* poistettavissa ulkotilan varustelulla. Poikkeus koskee vain asuntokohtaiseen ulkotilaan johtavan oven ulkopuolista tasoeroa. Oven yhteydessä olevan kynnyksen on oltava momentissa säädetyin mukainen, eli enintään 20 mm korkea ja muotoiltu siten, että sen voi helposti ylittää pyörätuolilla ja pyörillä varustetulla kävelytelineellä.

Kohtuus tässä yhteydessä tarkoittaa sekä kustannusten että toteutuksen helppoutta. Oviratkaisulla on tässä huomattava vaikutus: Mikäli oven alareuna ulottuu yli 20 mm kynnyskorkeuden alapuolelle, tasoeron poistaminen ei ole mahdollista ovea vaihtamatta. Kohtuullisuutta arvioitaessa otetaan huomioon myös ulkotilan kaiteen korkeus. Jos kaidekorkeus on mitoitettu asuntokohtaisen ulkotilan lattiapinnan mukaan, alapinnan korotus esimerkiksi puuritulällä ei ole mahdollista ilman, että myös kaidekorkeutta muutetaan. Tällöin tasoero asuntokohtaisen ulkotilan oven yhteydessä ei ole kohtuudella poistettavissa.

2.5 Rakennuksen sisäinen kulkuväylä

5 § Rakennuksen sisäinen kulkuväylä

Muun rakennuksen kuin asuinrakennuksen sisäisen kulkuväylän ja asuinrakennuksen yleisten tilojen sisäisen kulkuväylän on oltava helposti havaittava, pinnaltaan tasainen ja luistamaton.

Jos 1 momentissa tarkoitettu kulkuväylä on leveydeltään alle 1 500 millimetriä, kulkuväylällä on oltava vähintään 15 metrin välein kääntymistila, jonka halkaisija on vähintään 1 500 millimetriä.

Muu kuin asuinrakennus viittaa asetuksen 1 §:ssä tarkoitettuihin rakennustyyppeihin ja vastaavaan käyttöön tarkoitettuihin tiloihin.

Liikkumis- ja toimimisesteiselle henkilölle soveltuva kulkuväylä on pinnaltaan tasainen ja luistamaton sekä helposti havaittava. Helppo havaittavuus voidaan toteuttaa esimerkiksi tummuus- ja tuntokonstrastien avulla. Tuntokonstrastilla tarkoitetaan tässä jalan alla tuntuvaa materiaalieroaa tai näkövammaisen valkoisen kepin avulla tuntuvaa merkintää. Muita havainnoinnin tehostamiskeinoja ovat esimerkiksi valaistuksen kohdistaminen, opastus ja näkövammaisille henkilöille tarkoitettut äänimerkit, kuten esimerkiksi äänimajakat. Näkövammaisten valkoista keppiä käyttävien henkilöiden suunnistautumista kulkuväylällä voidaan ohjata myös lattian pintaan kiinnitettyllä yhtenäisellä koholistalla. Ohjeita erityisesti näkövammaisille soveltuvista ratkaisuista on opasteita käsittelevissä RT-ohjekorteissa.

Tilan hahmottamisen helpottamiseksi tarvittavista tummuuskontrasteista säädetään MRL:n 117 d §:n nojalla annetussa asetuksessa rakennuksen käyttöturvallisuudesta sekä sen ohjeessa. [2]

Kääntymistilalla mahdollistetaan pyörätuolia ja pyörillä varustettua kävelytelinettä käyttävän henkilön kääntyminen paluusuuntaan ja sujuva sivuuttaminen pitkällä kapealla käytävällä. Kääntymistila tarvitaan, koska peruuttaminen on pyörätuolilla hankalaa ja rollaattorilla lähes mahdotonta. Kääntymistilaa tarvitaan lisäksi aina kun kulkuväylän päähän ei ole suoraa näköyhteyttä. Kääntymistila tarvitaan myös esimerkiksi hissien oven edessä.

Uloskäytävän leveydestä säädetään MRL:n 117 b §:n nojalla annetussa asetuksessa rakennuksen paloturvallisuudesta. [3]

2.6 Rakennuksen muut tilat

6 § Rakennuksen muut tilat

Muun rakennuksen kuin asuinrakennuksen tilojen ja asuinrakennuksen yleisten tilojen sekä niiden kiinteän kalustuksen ja varustuksen on sovellettava liikkumis- ja toimimisesteiselle henkilölle.

Asuinrakennuksessa, jossa on 7 §:n mukaan oltava portaiden lisäksi hissi, on asunnon eteisessä ja keittiössä oltava kääntymistila, jonka halkaisija on vähintään 1 300 millimetriä.

Asunnossa, joka on tarkoitettu palveluasumiseen tai liikkumis- tai toimimisesteisen henkilön tuettuun asumiseen, on rakennuksen kerrosluvusta riippumatta oltava eteisessä ja keittiössä kääntymistila, jonka halkaisija on vähintään 1 500 millimetriä. Tällaisen asunnon on mitoitukseltaan muutoinkin oltava sellainen, että apuvälineiden käyttö ja avustaminen on mahdollista.

Kalusteet ja varusteet

Tilojen soveltuvuudella tarkoitetaan, että tilojen sekä yhdenvertaisuuden kannalta riittävän osan niiden kiinteistä kalusteista, varusteista ja laitteista on sovellettava mitoituksen, havaittavuuden ja käytettävyyden kannalta myös liikkumis- ja toimimisesteisille henkilöille.

Kiinteitä kalusteita ovat esimerkiksi yleisten tilojen naulakot ja palvelutiskit. Kiinteitä varusteita ovat esimerkiksi opasteet, painikkeet, kytkimet ja säätimet. Selkeä ja loogisesti etenevä opastus auttaa selviytymään tiloissa itsenäisesti. Painikkeet, kytkimet ja säätimet soveltuvat käyttäjille, kun ne ovat helppokäyttöisiä ja sijaitsevat sopivalla korkeudella. Valaistuksella sekä väreillä (tummuuskontrasteilla) on suuri merkitys tilojen sekä niiden kalusteiden ja varusteiden havaittavuuteen.

Hyvä huoneakustiikka edistää tilojen käytettävyyttä. Asetuksen tarkoittamien tilojen huoneakustiikasta säädetään tarkemmin MRL:n 117 f §:n nojalla annetussa asetuksessa rakennuksen ääneneristyksestä ja meluntorjunnasta (XX/2017). [4]

Eteisen ja keittiön mitoitus

Eteisessä on usein tehtävä käännös päästäkseen huoneen tai wc- ja pesutilan ovelle. Halkaisijaltaan vähintään 1300 mm tila tarvitaan, jotta eteinen ja keittiö soveltuvat myös pyörätuolin ja rollaattorin käyttäjälle. Eteistila toimii hyvin pyörätuolin tai rollaattorin käyttäjälle, kun tilan ja oviaukon vapaiden leveyksien summa on vähintään 2300 mm (ks. kuva 4).

Palveluasumiseen tai liikkumis- tai toimimisesteisen henkilön tuettuun asumiseen tarkoitettuja asuntoja ovat mm. vanhuksille tai vammaisille henkilöille tarkoitetut asunnot. Näitä asuntoja voivat olla esimerkiksi ns. senioriasunnot tai erilaiset palveluasunnot. Tuetun asumisen osalta kyse on sellaisesta tuetusta asumisesta, joka edellyttää väljempää mitoitusta. Näihin kuuluvat myös opiskelija- ja nuorisoasuntojen yhteydessä olevat, liikkumis- ja toimimisesteisille henkilöille tarkoitetut asunnot.

Edellä mainittujen asuntojen mitoituksessa tulee ottaa huomioon liikkumis- ja toimimisesteisten asukkaiden tarpeet ja mahdollisuus avustajien toimintaan eri tilanteissa. Eteisessä ja keittiössä oltava kääntymistila, jonka halkaisija on vähintään 1 500 millimetriä. Palveluasumiseen tai liikkumis- tai toimimisesteisen henkilön tuettuun asumiseen tarkoitettujen asuntojen wc- ja pesutiloista säädetään esteettömyysasetuksen 9 § 2 momentissa. Tällaisen asunnon on mitoitukseltaan *muutoinkin* oltava sellainen, että apuvälineiden käyttö ja avustaminen on mahdollista.

2.7 Yhteys tasojen välillä asuinrakennuksessa

7 § Yhteys tasojen välillä asuinrakennuksessa

Asuinrakennuksessa on oltava portaiden lisäksi hissi, jos käynti rakennuksessa sijaitsevaan asuntoon on sisääntulon kerrostaso mukaan lukien kolmannessa tai sitä ylemmässä kerroksessa. Jos käynti rakennukseen on kerrostasojen välissä, sisääntulon kerrostasona pidetään näistä alemmaa.

Hissiyhteyden on ulotuttava sisäänkäyntitasoon ja jokaiseen tasoon, josta on käynti asuntoon tai rakennuksen käyttöä palvelevaan tilaan.

Edellä 1 momentissa tarkoitettun hissien korin on oltava vähintään 1 100 millimetriä leveä ovisivultaan ja vähintään 1 400 millimetriä syvä. Olemassa olevaan asuinrakennukseen jälkiasennettavan hissien korin mitoitus voi poiketa tässä momentissa säädetystä, jos se on välttämätöntä rakennuksen merkittävien ominaisuuksien säilyttämiseksi.

Tämä pykälä ei koske pientaloja kuten omakotitalot, paritalot, rivitalot ja kaupunkipientalot. Mikäli pientalossa on useampia kerroksia, on suositeltavaa tehdä siihen suunnitteluvaiheessa hissivaraus. Hissivarausta suositellaan myös kaksikerroksisiin kerros- ja luhtitaloihin.

Hissiyhteyden ulottuminen

Rakennuksen käyttöä palvelevina tiloina pidetään asuinkerrostalossa irtaimiston, lastenvaunujen, apuvälineiden ja ulkoiluvälineiden säilytystilaa, jätehuonetta, talopesulaa ja talosaunaa sekä muuta kiinteistössä asukkaan käyttöön tarkoitettua tilaa kuten kattoterassi ja autohalli. Mikäli rakennuksessa on useita kellarikerroksia, joissa on rakennuksen käyttöä palvelevia tiloja, on hissiyhteyden ulotuttava jokaiseen niistä.

Silloin kun olemassa olevan rakennuksen hissi korjataan tai hissi asennetaan rakennukseen jälkikäteen, sovelletaan asetuksen 1 §:n 2 momentin mukaista harkintaa. Esimerkiksi hissiyhteys ullakolle tai kellariin toteutetaan, mikäli rakennuksen ominaisuudet sen kohtuudella mahdollistavat.

Hissiyhteyden on oltava saavutettavissa esteettömästi rakennuksen sisäisen kulkuväylän kautta. Hissiyhteys tarkoittaa yhtenäistä hissiyhteyttä ilman hissien vaihdon tarvetta. Hissiyhteyttä ei asuinkerrostalossa voi yleensä korvata muulla nostolaitteella.

Jos kerrostalossa sijaitseva asunto on kaksikerroksinen, riittää että hissiyhteys ulottuu toiseen asuinkerroksista. Tähän kerrokseen sijoitetaan asunnon esteetön wc- ja pesutila sekä keitto- ja oleskelutila, jossa on myös mahdollisuus nukkumiseen.

Hissikorin mitat ja varustelu

Hissin korin on oltava vähintään 1 100 millimetriä leveä ovisivultaan ja vähintään 1 400 millimetriä syvä. Asetuksen edellyttämän vähimmäismitoituksen mukaisessa hissikorissa ei mahdu kääntymään pyörätuolilla tai pyörillä varustetulla kävelytelineellä. Rakennuksen käyttötarkoituksesta johtuen voidaan tarvita mitoiltaan suurempaa hissiä, joka soveltuu rollaattorin ja pyörätuolin käyttäjän sekä avustajan samanaikaiseen kuljettamiseen tai esimerkiksi parikuljetukseen. Pyörätuolin ja rollaattorin kääntymismahdollisuuden helpottamiseksi suositellaan käytettäväksi hissikoria, jonka leveys on vähintään 1340 mm ja syvyys vähintään 1400 mm. Jos kulkuaukot ovat vierekkäisillä sivuilla, korin mitat ovat vähintään 1400 mm x 1400 mm.

Hissin oviaukon leveydeksi suositellaan vähintään 900 mm, jotta pyörätuolin ja rollaattorin käyttäjän on helpompi saapua hissiin ja poistua hissistä. Hissin oven edessä oleva tila toimii hyvin pyörätuolin tai rollaattorin käyttäjälle, kun tilan ja oviaukon vapaiden leveyksien summa on vähintään 2300 mm (ks. kuva 4).

Hissin hallintalaitteisto sijoitetaan 900...1100 mm korkeudelle korin lattiasta. Hissin käytettävyys paranee, kun hississä on käsijohde, valaistus on häikäisemätön sekä hissin painikkeet voi havaita myös tuntoaistilla ja niiden käytöstä saa palautteen myös äänimerkillä. Hissin käyttöä helpottaa, kun hississä on kerrokselle saapumisesta ilmoittava äänimerkki, puheopastus ja induktiosilmukka.

Jälkiasennushissi asuinrakennuksessa

Asetuksen edellyttämästä hissikorin vähimmäismitoituksesta voidaan poiketa, jos se on välttämätöntä rakennuksen merkittävien ominaisuuksien säilyttämiseksi. Näitä ovat esimerkiksi poistumistien mitoitus, rakenteelliset ominaisuudet sekä porrashuoneen arkkitehtoninen tai rakennushistoriallinen arvo. Vaaditusta mitoituksesta poikkeava hissi on usein parempi ratkaisu kuin hissin puuttuminen kokonaan. Kaikki vaihtoehdot esteettömyysvaatimukset täyttävän hissin sijoittamiseksi on tarpeen tutkia huolella.

Portaasta ja sen mitoituksesta säädetään MRL:n 117 d §:n nojalla annetussa asetuksessa rakennuksen käyttöturvallisuudesta (XX/2017). [2]

2.8 Yhteys tasojen välillä muussa kuin asuinrakennuksessa

8 § Yhteys tasojen välillä muussa kuin asuinrakennuksessa

Jos muussa rakennuksessa kuin asuinrakennuksessa oleva tasoero on pienempi kuin rakennuksen kerroskorkeus, tasojen välillä on oltava portaiden lisäksi yhteys joko 2 §:n 2 momentissa säädetyn mukaisella luiskalla taikka 7 §:n 3 momentissa säädetyn mukaisella hissillä tai muulla kiinteästi asennetulla pyörätuolin ja pyörillä varustetun kävelytelineen käyttäjälle soveltuvalla henkilöiden nostoon tarkoitettulla laitteella. Jos tasoero on yhtä suuri kuin kerroskorkeus tai sitä suurempi, yhteys tasojen välillä on järjestettävä 7 §:n 3 momentissa säädetyn mukaisella hissillä.

Henkilöiden nostoon tarkoitettulla laitteella tarkoitetaan ensisijaisesti pyörätuolin ja pyörällisen kävelytelineen käyttäjälle tarkoitettua pystysuoraan nostavaa laitetta. Näiden kevythissien lisäksi on pyörätuolin käyttäjälle tarkoitettuja porrasta pitkin nostavia lavallisia porrasnostimia, joita voidaan käyttää esteettömyyden parantamiseksi korjauskohteissa ja käyttötarkoituksen muutoksissa, mikäli pystysuoraan nostava laite ei ole mahdollinen.

Pyörätuolin ja pyörillä varustetun kävelytelineen käyttäjälle soveltuvuus tarkoittaa tässä erityisesti mitoitusta, mutta myös laitteen hallintajärjestelmän sijoittelua ja toimintaa siten, että sitä voi itsenäisesti käyttää.

Asetuksessa ei ole otettu kantaa hissien määritykseen. Soveltumisen kussakin yksittäistapauksessa ratkaisee kunnan rakennusvalvontaviranomainen.

Hisseistä säädetään mm. hissidirektiivissä (2014/33/EU). Tämän direktiivin perusteella on säädetty hissiturvallisuuslaki (1134/2016), jossa säädetään mm. laissa tarkoitettua hissien määritelmästä. Hissihin verrattavista henkilöiden nostolaitteista säädetään mm. konedirektiivissä (Euroopan Parlamentin ja neuvoston direktiivin 2006/42/EY). Myös näistä laitteista säädetään hissiturvallisuuslaissa. [5] Lisäksi hisseihin liittyy lukuisia eurooppalaisia standardeja.

Hissien rakentamista ja asentamista koskee turvallisuuden ja esteettömyyden kannalta standardi EN 81-70:2003. Hissien valinnasta sekä rakennusten hissikuilujen ja konehuoneiden mitoista annetaan ohjeita RT-ohjekortistossa.

Portaasta ja sen mitoituksesta säädetään MRL:n 117 d §:n nojalla annetussa asetuksessa rakennuksen käyttöturvallisuudesta. [2]

2.9 Wc- ja pesutila asuinrakennuksessa

9 § Wc- ja pesutila asuinrakennuksessa

Asuinrakennuksessa, jossa on 7 §:n mukaan oltava portaiden lisäksi hissi, on kussakin asunnossa oltava vähintään yksi wc- ja pesutila, jossa on halkaisijaltaan vähintään 1 300 millimetriä vapaa tila. Kiinteät kalusteet on sijoitettava vapaaseen tilaan nähden siten, että liikkumisesteinen henkilö voi käyttää niitä. Tällaisen wc- ja pesutilan on oltava varustettavissa liikkumisesteiselle henkilölle sopivaksi.

Asunnossa, joka on tarkoitettu palveluasumiseen tai liikkumis- tai toimimisesteisen henkilön tuettuun asumiseen, on oltava vähintään yksi wc- ja pesutila, jossa on halkaisijaltaan vähintään 1 500 millimetriä vapaa tila. Kiinteät kalusteet on sijoitettava vapaaseen tilaan nähden siten, että liikkumisesteinen henkilö voi käyttää niitä. Lisäksi wc-istuimen toisella puolella on oltava vapaata tilaa vähintään 800 millimetriä. Tällaisen wc- ja pesutilan on oltava varustettavissa liikkumisesteiselle henkilölle sopivaksi.

Edellä 1 momentissa säädetty ei koske rakennusta, jossa on ainoastaan opintotukilain (65/1994) mukaiseen opintotukeen oikeuttavaan koulutukseen osallistuville henkilöille tai ainoastaan 18–29-vuotiaille henkilöille tarkoitettuja asuntoja. Tällaisessa rakennuksessa vähintään viidessä prosentissa asunnoista, kuitenkin vähintään yhdessä asunnossa, on oltava yksi 2 momentissa säädetyn mukainen wc- ja pesutila. Lisäksi tällaisen rakennuksen yleisissä tiloissa on oltava 10 §:n mukainen wc-tila, johon on pääsy rakennuksen sisäiseltä kulkuväylältä.

Asuinrakennuksessa asukkaiden yhteisen sauna-, pesu- ja pukuhuonetilan on sovelluttava liikkumis- ja toimimisesteisille henkilöille. Tilan yhteydessä olevan wc- ja pesutilan on oltava 2 momentissa säädetyn mukainen.

Vapaa tila asunnon wc- ja pesutilassa

Vähintään yhden wc- ja pesutilan vaatimus tarkoittaa, että asunnossa on oltava vähintään yksi asetuksen vaatimukset täyttävä wc-tila ja vähintään yksi asetuksen vaatimukset täyttävä pesutila, jotka voivat sijaita yhdessä tai erikseen. Esimerkiksi asunnossa voisi olla yksi wc- ja pesutilan yhdistelmä, jossa on halkaisijaltaan vähintään 1300 mm vapaa tila ja jossa kiinteät kalusteet on sijoitettu siten, että liikkumisesteinen henkilö voi käyttää niitä, ja lisäksi wc-tila, johon ei kohdistu mitoitusvaatimusta.

Halkaisijaltaan vähintään 1300 mm vapaa tila tarkoittaa kiinteistä kalusteista vapaata tilaa lattiatasosta 2000 mm korkeuteen saakka. Kiinteillä kalusteilla tarkoitetaan kalusteita, joiden kiinnitys läpäisee tilan vesieristyksen. Asuinhuoneiston wc- ja pesutilassa olevaa *pesukonevarausta* ei rinnasteta kiinteään kalusteeseen.

Wc-istuimen vierelle suositellaan vähintään 800 mm vapaata tilaa, jotta pyörätuolin voi sijoittaa wc-istuimen viereen istuimelle siirryttäessä. Tähän tilaan voi sijoittaa esimerkiksi suihkun ilman suihkuallasta. Siirtyminen pyörätuolista wc-istuimelle suoraan edestä on mahdollista, jos istuimen

edessä on vapaata tilaa vähintään 1200 mm.

Asunnon wc- ja pesutila on varustettavissa liikkumisesteiselle henkilölle sopivaksi, kun seinän rakenne mahdollistaa tukikaiteiden kiinnittämisen. Wc- ja pesutilan seinärakenteet on suositeltavaa rakentaa kokonaan sellaisiksi, että tukikaiteita voidaan tarvittaessa lisätä. Tukikaiteiden lisäksi tyyppillisiä varusteita ovat mm. wc-istuimen käsituet.

Palveluasumiseen tai liikkumis- tai toimimisesteisen henkilön tuettuun asumiseen tarkoitettu asunto

Asunnon, joka on tarkoitettu palveluasumiseen tai liikkumis- tai toimimisesteiselle tarkoitettuun tuettuun asumiseen, mitoituksessa otetaan huomioon liikkumis- ja toimimisesteisten asukkaiden tarpeet ja mahdollisuus avustajien toimintaan eri tilanteissa. Palveluasuminen ja tuettu asuminen viittaavat sosiaalihuoltolaissa tarkoitettuihin asumispalvelun muotoihin. Tuetun asumisen osalta kyse on sellaisesta tuetusta asumisesta, joka edellyttää väljempää mitoitusta. Säännös ei ole sidoksissa siihen, saako rakennuskohde julkista tukea vai ei. Siten myös palveluasuntomarkkinoilla toimivien kaupallisten toimijoiden rakennuttamissa asunnoissa on huomioitava liikkumis- ja toimimisesteisten asukkaiden tarpeet ja toimiminen avustajan kanssa. Näihin asuntoihin kuuluvat myös opiskelija- ja nuorisoasuntojen yhteydessä olevat, liikkumis- ja toimimisesteisille henkilöille tarkoitettut asunnot.

Halkaisijaltaan vähintään 1500 mm vapaa tila tarkoittaa kiinteistä kalusteista vapaata tilaa lattiatasosta 2000 mm korkeuteen saakka.

Kun wc-istuimen vierellä on asetuksen edellyttämä vähintään 800 mm vapaa tila, pyörätuolin voi sijoittaa wc-istuimen viereen istuimelle siirryttäessä. Tähän vapaaseen tilaan voi sijoittaa esimerkiksi suihkun ilman suihkuallasta. Wc-istuimelle siirtymistä helpottaa, mikäli wc-istuin sijoitetaan takaa 200–300 mm irti seinästä. Siirtyminen pyörätuolista wc-istuimelle suoraan edestä on mahdollista, jos istuimen edessä on vapaata tilaa vähintään 1200 mm.

Wc- ja pesutila on varustettavissa liikkumisesteiselle henkilölle hänen tarpeidensa mukaan, kun mm. seinät ovat rakenteeltaan sellaiset, että niihin voidaan tarvittaessa lisätä tukikaiteita. Tukikaiteiden lisäksi tyyppillisiä varusteita ovat mm. wc-istuimen käsituet.

Opiskelija- ja nuorisoasunto

Opiskelija- ja nuorisoasuntojen wc- ja pesutiloihin sovelletaan vapaan tilan mitoitusvaatimusta vain 5 %:n osalta. Ohjeiden osalta ks. edellinen kohta, Palveluasumiseen tai liikkumis- tai toimimisesteisen henkilön tuettuun asumiseen tarkoitettu asunto.

Rakennuksen yleisissä tiloissa on oltava 10 §:n mukainen wc-tila, johon on pääsy rakennuksen sisäiseltä kulkuväylältä. Pääsy tähän tilaan tulee järjestää rakennuksen sisäiseltä kulkuväylältä, jotta se olisi aidosti vierailijoiden käytettävissä. Näin ollen esimerkiksi saunaosaston wc ei sovellu tähän, jos se ei ole yleisesti käytettävissä myös saunan ollessa varattuna.

Opiskelija- ja nuorisoasuntojen yhteydessä olevan, liikkumis- ja toimimisesteiselle henkilölle tarkoitettun asunnon wc- ja pesutilan lisäksi myös muun asunnon mitoituksen on mahdollistettava apuvälineiden käyttö ja avustajan kanssa toimiminen.

Yhteiset pukuhuone-, pesu- ja saunatilat asuinrakennuksessa

Liikkumis- ja toimimisesteiselle henkilölle soveltuvat pukuhuone-, pesu- ja saunatilat suunnitellaan siten, että ne muodostavat helposti käytettävän kokonaisuuden. Mikäli asuinkerrostalossa on useita sauna-, pesuhuone- ja pukuhuonetiloja, riittää että yksi tällainen kokonaisuus soveltuu liikkumis- ja toimimisesteiselle henkilölle.

2.10 Wc-tila muussa kuin asuinrakennuksessa

10 § Wc-tila muussa kuin asuinrakennuksessa

Muussa rakennuksessa kuin asuinrakennuksessa on oltava sen käyttötarkoitus, toiminnalliset kokonaisuudet ja kulkuyhteyksien pituus huomioon ottaen tarpeellinen määrä tarkoituksenmukaisesti sijoitettuja wc-tiloja, jotka soveltuvat pyörätuolin ja pyörillä varustetun kävelytelineen käyttäjille. Edellä tarkoitettujen wc-tilojen on sijaittava siten, ettei käyttäjän ja avustajan sukupuoli vaikuta mahdollisuuteen käyttää niitä, ja ne on merkittävä liikkumisesteisen tunnuksella.

Edellä 1 momentissa tarkoitettussa wc-tilassa on oltava halkaisijaltaan vähintään 1500 millimetriä vapaa tila. Kiinteät kalusteet on sijoitettava vapaaseen tilaan nähden siten, että liikkumisesteinen henkilö voi käyttää niitä. Lisäksi wc-istuimen kummallakin puolella on oltava vapaata tilaa vähintään 800 millimetriä. Vaihtoehtoisesti voidaan sijoittaa lähekkäin kaksi wc-tilaa, joissa toisessa on wc-istuimen vasemmalla ja toisessa oikealla puolella vapaata tilaa vähintään 800 millimetriä. Wc-istuin on sijoitettava 200—300 millimetrin etäisyydelle takaseinästä.

Wc-tila on varustettava liikkumisesteiselle henkilölle sopivaksi. Jos rakennuksessa on valvontajärjestelmä, wc-tilasta on oltava turvahälytysyhteys valvontaan.

Pyörätuolin tai pyörillä varustetun kävelytelineen käyttäjille soveltuvien wc-tilojen sijoittelun lähtökohdana on, että wc-tila sijaitsee samassa kerroksessa toiminnallisen tilan kanssa ja wc-tilaan on esteetön kulkuväylä. Sen tulee olla helposti havaittava, pinnaltaan tasainen ja luistamaton sekä pituudeltaan kohtuullinen verrattuna kulkuväylään muihin wc-tiloihin. Kun wc-tilaan pääsee suoraan aulasta, käytävästä tai muusta vastaavasta tilasta, sen sijainti on käyttäjän ja avustajan sukupuolesta riippumaton. Ovet suunnitellaan siten, että ne ovat helppoja avata.

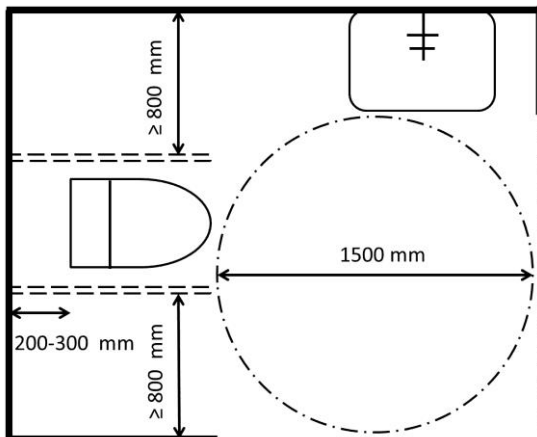
Wc-tilojen määrä ja sijoittelu riippuu rakennuksen käyttötarkoituksesta ja käyttäjien määrästä. Esimerkiksi kokoontumistiloissa varaudutaan suurempaan yhtäaikaiseen käyttäjämäärään kuin palvelu- tai toimistotiloissa. Mikäli liikkumisesteiselle henkilölle soveltuvia wc-tiloja on useampia samassa toiminnallisessa tilassa, voi osan niistä sijoittaa sukupuolten mukaisesti wc-tilaryhmiin.

Wc-tila merkitään kansainvälisellä pyörätuolitunnuksella, jossa on selkeä tummuuskontrasti ja joka on myös tuntoaistilla havaittava (ks. kuva 2). Wc-tilojen käteisyys eli kummalla puolella wc-istuinta on pyörätuolille tarkoitettu vapaa tila, on hyvä esittää opasteissa. Tarkempia ohjeita esteettömän wc-tilan opasteista on opasteita käsittelevissä RT-ohjekorteissa.

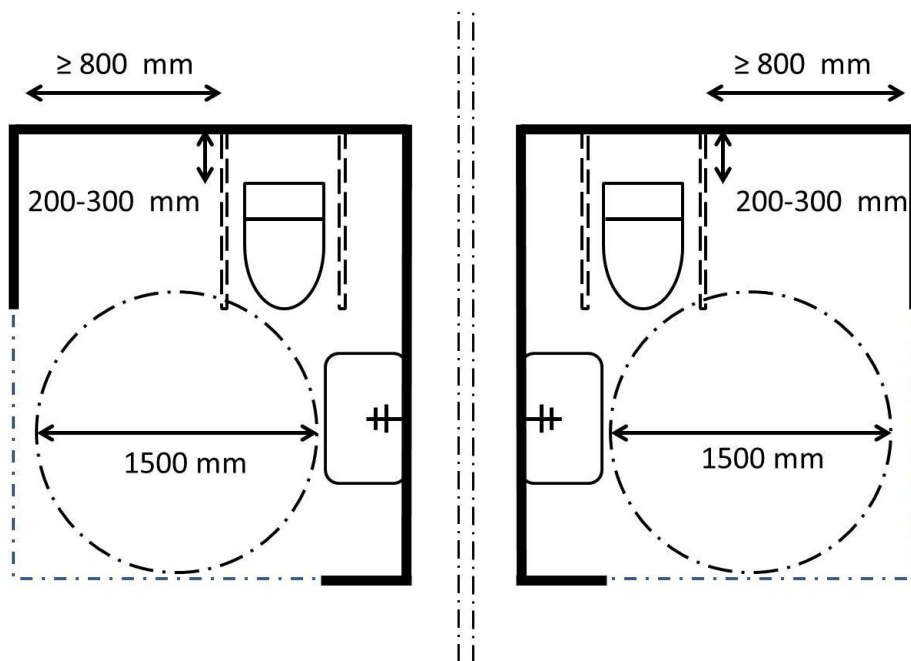
Vapaa tila

Vapaa tila tarvitaan pyörätuolin tai rollaattorin käyttöä ja kääntymistä sekä mahdollista avustajaa varten. Vapaa tila tarkoittaa esteistä vapaata tilaa lattiatasosta 2000 mm korkeuteen saakka. Wc-tilan suunnittelussa on otettava huomioon, että vapaata tilaa jää riittävästi rakenteista (mm. hormit) sekä kiinteistä kalusteista ja varusteista huolimatta (mm. roska-astiat, käsipyyhketelineet, pöytätasot, hoitopöydät).

Wc-istuimen vierellä tulee olla vähintään 800 mm vapaata tilaa, jotta liikkumisesteinen henkilö voi sijoittaa pyörätuolin riittävän lähelle wc-istuinta sivuttaisen siirtymisen mahdollistamiseksi. Wc-istuin tulee sijoittaa takaa 200–300 mm irti seinästä, jolloin pyörätuolin saa sijoitettua riittävän taakse wc-istuimen vierellä. Vapaa tila helpottaa myös avustajan toimimista siirtymistilanteissa. Wc-istuimen sijoittamisessa kannattaa ottaa huomioon myös wc-istuintien käsikiekien pituus, erityisesti niiden ulottuminen riittävän pitkälle wc-istuimen etureunaan nähden.



Kuva 5. Vapaan tilan mitoitus esteettömässä wc-tilassa.



Kuva 6. Vapaan tilan mitoitus peilikuvina toteutetuissa yksipuolisesti käytettävissä esteettömissä wc-tiloissa.

Oven vapaa leveys

Oven vapaa leveys 850 mm riittää, jos pyörällisen apuvälineen käyttäjä pääsee ovelle kääntymättä. Mikäli ovelle päästäkseen on tehtävä käännös käytävästä, tarvitsee pyörällisen apuvälineen käyttäjä oviaukossa enemmän tilaa. Kulkuväylä on toimiva, kun käytävän ja oviaukon vapaiden leveyksien summa on vähintään 2300 mm (ks. kuva 4).

Kalusteet ja varusteet

Liikkumisesteisen henkilön tarvitsemia varusteita ovat mm. wc-istuimen käsituet sekä tukikaiteet. Muutkin varusteet tulee sijoittaa siten, että ne ovat liikkumisesteisen henkilön käytettävissä. Pesualtaan käytettävyys pyörätuolinkäyttäjän kannalta edellyttää, että altaan alla on riittävästi vapaata polvitilaa ja että hana on sijoitettu siten, että sitä ylettyy helposti käyttämään. Käsienpesualtaan alla tarvittavan vapaan polvitilan syvyys on tällöin vähintään 600 mm, leveys vähintään 800 mm ja korkeus vähintään 670 mm.

Wc-tila varustetaan turvahälytyksellä avun saamiseksi. Turvahälytykseen liitetään sekä tilassa että tilan ulkopuolelle kuuluva ja näkyvä ääni- ja valomerkki. Hälytyspainikkeiden sijainti suunnitellaan siten, että painikkeisiin ulottuu wc-istuimelta ja myös lattialta, mikäli henkilö on kaatunut tai pudonnut lattialle eikä pääse nousemaan. Myös palautuspainike sijoitetaan pyörätuolinkäyttäjän ulottuville. Suositeltava sijoituskorkeus on 900–1100 mm. Jos rakennuksessa on valvontajärjestelmä, wc-tilasta on oltava turvahälytysyhteys valvontaan.

2.11 Muu hygieniatila muussa kuin asuinrakennuksessa

11 § Muu hygieniatila muussa kuin asuinrakennuksessa

Muussa rakennuksessa kuin asuinrakennuksessa olevista pukuhuone-, pesu-, sauna- ja uima-allas-tiloista osan on sovellettava liikumis- ja toimimisesteiselle henkilölle. Liikkumis- ja toimimisesteisille henkilöille soveltuvat tilat on varustettava liikumisesteisen tunnuksella. Jos rakennuksessa on valvontajärjestelmä, liikumis- ja toimimisesteisille henkilöille soveltuvista tiloista on oltava turvahälytysyhteys valvontaan.

Sen lisäksi mitä 1 momentissa säädetään uimahalli-, kylpylä-, palvelukeskus-, oppilaitos- ja muussa vastaavassa rakennuksessa vähintään yhtä puku- ja pesutilakokonaisuutta on voitava käyttää liikumis- tai toimimisesteisen henkilön ja hänen avustajansa sukupuolesta riippumatta.

Liikkumisesteisen henkilön pääsy uima-altaaseen 2 momentissa tarkoitettussa rakennuksessa on järjestettävä henkilöiden nostoon tarkoitetulla, itsenäisesti käytettävissä olevalla laitteella.

Liikkumis- ja toimimisesteiselle henkilölle soveltuvat uima-allas-, pukuhuone-, pesu- ja saunatilat suunnitellaan siten, että ne muodostavat helposti käytettävän kokonaisuuden. Näiden kokonaisuuksien yhteyteen on hyvä sijoittaa myös pyörätuolin tai pyörillä varustetun kävelytelineen käyttäjälle soveltuvia wc-tiloja.

Liikkumisesteisen tunnuksena käytetään kansainvälistä pyörätuolitunnusta, joka on selkeäkontrastinen ja myös tuntoaistilla havaittava (ks. kuva 2). Tila varustetaan turvahälytyksellä avun saamiseksi. Jos rakennuksessa on valvontajärjestelmä, liikumis- ja toimimisesteisille henkilöille soveltuvista tiloista on oltava turvahälytysyhteys valvontaan. Turvahälytykseen on hyvä liittyä sekä tilassa että tilan ulkopuolelle kuuluva ja näkyvä ääni- ja valomerkki.

Kun puku- ja pesutilakokonaisuuteen pääsee suoraan aulasta, käytävästä tai muusta vastaavasta tilasta, sen sijainti on käyttäjän ja avustajan sukupuolesta riippumaton.

Liikkumisesteisen henkilön pääsy uima-altaaseen 2 momentissa tarkoitettussa rakennuksessa on järjestettävä henkilöiden nostoon tarkoitetulla, itsenäisesti käytettävissä olevalla laitteella. Uima-altaaseen siirtymiseen itsenäisesti suihkupyörätuolilla soveltuu esimerkiksi vedenpaineella toimiva nostotasotyypinen hissi. Tason leveys on tällöin vähintään 900 mm ja pituus vähintään 1400 mm.

2.12 Kokoontumistilat

12 § Kokoontumistilat

Jos katsomossa, auditoriossa, juhla-, kokous- tai ravintolasalissa, opetustilassa tai muussa vastaavassa kokoontumistilassa tai yleisön palvelutilassa on äänentoistojärjestelmä, siinä on oltava induktiosilmukka tai muu vastaava äänensiirtojärjestelmä.

Jos 1 momentissa tarkoitettussa tilassa on kiinteät istuimet, esteettömien sisääntuloväylien on johdettava useammalle kuin yhdelle istuinriville, ja niille on sijoitettava riittävä määrä pyörätuolipaikkoja.

Asetuksen tarkoittamat kokoontumistilat sijaitsevat 1 §:ssä mainituissa rakennuksissa. Asetuksen tarkoittamia yleisön palvelutiloja ovat esimerkiksi asiakkaiden vastaanotto- ja palvelutila, vierailijoiden neuvontapiste sekä joukkoliikenteen asemien odotustilat.

Äänensiirtojärjestelmä

Asetus edellyttää kiinteiden äänentoistojärjestelmien varustamista äänensiirtojärjestelmillä. Mikäli tilan koko tai muut ominaisuudet eivät mahdollista hyviä kuunteluolosuhteita kuulovammaisille henkilöille, tila kannattaa varustaa induktiosilmukalla tai muulla äänensiirtojärjestelmällä, vaikka kiinteää äänentoistojärjestelmää ei olisikaan. Tällainen tilanne on esimerkiksi ns. palvelupistesilmukka yleisön palvelutilassa.

Induktiosilmukalla varustettu tila merkitään kansainvälisellä induktiosilmukan tunnuksella. Induktiosilmukajärjestelmän ominaisuuksia on tarkemmin määritelty eurooppalaisessa IEC-standardissa (IEC 60118-4). Ohjeita induktiosilmukasta on mm. RT-ohjekorteissa.



Kuva 7. Induktiosilmukan symboli (ETSI EN 301 462 Symbols to identify telecommunications facilities for deaf and hard of hearing people).

Asetuksen tarkoittamien tilojen huoneakustiikasta säädetään tarkemmin MRL:n 117 f §:n nojalla annetussa asetuksessa rakennuksen ääneneristyksestä ja ääniolosuhteista. [4]

Esteettömät sisääntuloväylät ja pyörätuolipaikat

Esteettömien sisääntuloväylien tulee johtaa useammalle kuin yhdelle istuinriville paikanvalinnan mahdollisuuden turvaamiseksi myös liikkumisesteiselle henkilölle. Pyörätuolipaikkojen määrä riippuu tilan käyttötarkoituksesta. Ohjeita pyörätuolipaikkojen määrästä on mm. RT-ohjekorteissa.

Asetuksen 6 § Rakennuksen muut tilat mukaan muun rakennuksen kuin asuinrakennuksen tilojen sekä niiden kiinteän kalustuksen ja varustuksen edellytetään soveltuvan liikkumis- ja toimimisesteiselle henkilölle. Esimerkiksi kokoontumistilan istuimet ovat näkövammaisen henkilön löydettävissä, kun paikka- ja rivimerkintä erottuu selkeänä tummuuskontrastina ja on havaittavissa myös tuntoaistilla.

2.13 Majoitustilat

13 § Majoitustilat

Hotellirakennuksessa ja muussa vastaavassa majoitusrakennuksessa on vähintään viisi prosenttia majoitustiloista, kuitenkin vähintään yhden majoitustilan, sovelluttava liikkumis- ja toimimisesteiselle henkilölle sekä hänen avustajalleen. Tällaisessa majoitustilassa on oltava 9 §:n 2 momentissa säädetyn mukainen wc- ja pesutila. Vähintään puolet näistä wc- ja pesutiloista, kuitenkin vähintään yksi, on varustettava liikkumisesteisille henkilöille sopiviksi ja muiden on oltava tarvittaessa varustettavissa tällaisiksi.

Majoitustilalla tarkoitetaan hotellihuonetta, huoneistoa tai muuta vastaavaa majoitusta varten varattavaa yksikköä. Liikkumis- ja toimimisesteiselle henkilölle sekä hänen avustajalleen soveltuvien majoitustilojen osalta huomioidaan myös majoitusrakennuksen erilaiset huonetyypit, jotta ne ovat mahdollisimman yhdenvertaisesti käytettävissä.

Esteettömältä majoitustilalta edellytetään soveltuvuutta pyörätuolin ja pyörillä varustetun kävelytelineen käyttäjälle sekä hänen avustajalleen. Soveltuvuudella tässä yhteydessä tarkoitetaan, että tilaa jää kalusteiden sijoittelun jälkeen riittävästi pyörätuolin ja pyörillä varustetun kävelytelineen käyttäjälle ja mahdolliselle avustajalle. Tilaa tarvitaan muun muassa sängyn vieressä henkilön itsenäiseen tai avustettuun siirtymiseen sänkyyn ja sieltä pois. Myös kalusteiden ja varusteiden sijoittelussa otetaan huomioon tilan esteetön käyttö.

Lisäksi edellytetään, että majoitustilan wc- ja pesutila on 9 §:n 2 momentin mukainen. Vähintään puolet esteettömissä majoitustiloissa sijaitsevista wc- ja pesutiloista on varustettava liikkumisesteiselle henkilölle ja muiden on oltava tarvittaessa varustettavissa sellaisiksi. Liikkumisesteisen henkilön tarvitsemia varusteita ovat esimerkiksi tukikaiteet sekä wc-istuimen käsituet.

2.14 Voimaantulo

14 § Voimaantulo

Tämä asetus tulee voimaan 1 päivänä tammikuuta 2018.

Tällä asetuksella kumotaan maankäyttö- ja rakennusasetuksen (895/1999) 53 §.

Tämän asetuksen voimaan tullessa vireillä olevaan rakennuslupahakemukseen sovelletaan tämän asetuksen voimaan tullessa voimassa olleita säännöksiä.

LUONNOS

3. Viittaukset

[1] Maankäyttö- ja rakennuslaki <http://www.finlex.fi/fi/laki/ajantasa/1999/19990132>

[2] Maankäyttö- ja rakennuslain 117 d §:n nojalla annettu asetus rakennuksen käyttöturvallisuudesta

http://www.ym.fi/fi-FI/Maankaytto_ja_rakentaminen/Lainsaadanto_ja_ohjeet/Rakentamismaarayskokoelma/Kayttoturvallisuus

[3] Maankäyttö- ja rakennuslain 117 b §:n nojalla annettu asetus rakennuksen paloturvallisuudesta

http://www.ym.fi/fi-FI/Maankaytto_ja_rakentaminen/Lainsaadanto_ja_ohjeet/Rakentamismaarayskokoelma/Paloturvallisuus

[4] Maankäyttö- ja rakennuslain 117 f §:n nojalla annettu asetus rakennuksen ääneneristyksestä ja meluntorjunnasta

http://www.ym.fi/fi-FI/Maankaytto_ja_rakentaminen/Lainsaadanto_ja_ohjeet/Rakentamismaarayskokoelma/Meluntorjunta_ja_aaniolosuhteet

[5] Hissiturvallisuuslaki (1134/2016)

<http://www.finlex.fi/fi/laki/ajantasa/2016/20161134>

[6] Maankäyttö- ja rakennuslain 177 j §:n nojalla annettu asetus asuin-, majoitus- ja työtiloista

http://www.ym.fi/fi-FI/Maankaytto_ja_rakentaminen/Lainsaadanto_ja_ohjeet/Rakentamismaarayskokoelma/Asuntosuunnittelu

4. Liite

Taulukko esteettömyysasetuksen säädösten pääkohdista rakennuksen käyttötarkoituksen mukaan jaoteltuna

	Muu kuin asuinrakennus
Rakennukseen johtava kulkuväylä	<ul style="list-style-type: none">• leveys $\geq 1\,200$ mm• helposti havaittava, pinnaltaan tasainen, kova ja luistamaton• kaltevuus $\leq 5\%$• jos kulkuväylällä on porras, sen yhteydessä on oltava luiska tai nostin
Luiska	<ul style="list-style-type: none">• helposti havaittava, suora, pinnaltaan tasainen, kova ja luistamaton• leveys ≥ 900 mm• ≥ 50 mm suojareuna, jos ei rajaudu kiinteään rakenteeseen• ala- ja yläpäässä ≥ 1500 mm pitkä vaakasuora tasanne• kaltevuus $\leq 5\%$• jos korkeusero $\leq 1\,000$ mm, kaltevuus $\leq 8\%$, kun yhtäjaksoisen luiskan korkeusero ≤ 500 mm, jonka jälkeen vaakasuora $\geq 2\,000$ mm pitkä välitasanne• ulkotilassa kaltevuus $> 5\%$ vain, jos katettu tai sulanapidetty
Autopaikat	<ul style="list-style-type: none">• jos on autopaikkoja, riittävän määrän, kuitenkin ≥ 1 kpl, on oltava esteetön• $\geq 3\,600$ mm leveä ja $\geq 5\,000$ mm pitkä• merkittävä liikkumisesteisen henkilön tunnuksella
Sisäänkäynti	<ul style="list-style-type: none">• ulko-oven avautumispuolen etäisyys seinän sisänurkasta tai muusta kiinteästä esteestä oven ulkopuolella ≥ 400 mm• ulko-oven edessä olevan tasanteen leveys ≥ 1500 mm ja pituus ≥ 1500 mm
Ovet	<ul style="list-style-type: none">• sisäisellä kulkuväylällä olevan oven ja aukon vapaa leveys ≥ 850 mm• huonetiloihin johtavan oven ja kulkuaukon vapaa leveys ≥ 800 mm• esteettömän wc-tilan oven vapaa leveys ≥ 850 mm• oven yhteydessä ei saa olla tasoeroa tai kynnystä, ellei se ole ääni-, kosteus- tai muiden vastaavien olosuhteiden vuoksi välttämätöntä• kynnyks tai tasoero saa olla ≤ 20 mm korkea, ja muotoiltava siten, että sen voi helposti ylittää pyörätuolilla• rakennuksen ulko-oven ja asuinrakennuksen käyttöä palvelevan tilan oven on toimittava siten, että liikkumis- tai toimimisesteinen henkilö voi sen helposti avata• ulko-oven on toimittava siten, että liikkumis- tai toimimisesteinen henkilö voi sen helposti avata
Sisäinen kulkuväylä	<ul style="list-style-type: none">• sisäisen kulkuväylän on oltava helposti havaittava, pinnaltaan tasainen ja luistamaton• jos kulkuväylän leveys on < 1500 mm, kulkuväylällä on oltava vähintään 15 m välein kääntymistila, jonka halkaisija on $\geq 1\,500$ mm
Muut tilat	<ul style="list-style-type: none">• tilojen sekä niiden kiinteän kalustuksen ja varustuksen on sovellettava liikkumis- ja toimimisesteiselle henkilölle
Yhteys tasojen välillä	<ul style="list-style-type: none">• jos tasoero on pienempi kuin rakennuksen kerroskorkeus, tasojen välillä on oltava portaiden lisäksi yhteys joko luiskalla taikka hissillä tai muulla kiinteästi asennetulla pyörätuolin ja pyörillä varustetun kävelytelineen käyttäjälle soveltuvalla henkilöiden nostoon tarkoitettulla laitteella• jos tasoero on yhtä suuri kuin kerroskorkeus tai sitä suurempi, yhteys tasojen välillä hissillä

Wc- ja pesutila	<ul style="list-style-type: none"> • muussa rakennuksessa kuin asuinrakennuksessa on oltava sen käyttötarkoitus, toiminnalliset kokonaisuudet ja kulkuyhteyksien pituus huomioon ottaen tarpeellinen määrä tarkoituksenmukaisesti sijoitettuja wc-tiloja, jotka soveltuvat pyörätuolin ja pyörillä varustetun kävelytelineen käyttäjille. • esteettömien wc-tilojen on sijaittava siten, ettei käyttäjän ja avustajan sukupuoli vaikuta mahdollisuuteen käyttää niitä, ja ne on merkittävä liikkumisesteisen tunnuksella • esteettömässä wc-tilassa on oltava halkaisijaltaan vähintään 1 500 millimetriä vapaa tila • kiinteät kalusteet on sijoitettava vapaaseen tilaan nähden siten, että liikkumisesteinen henkilö voi käyttää niitä • wc-istuimen kummallakin puolella on oltava vapaata tilaa ≥ 800 mm • vaihtoehtoisesti voidaan sijoittaa lähekkäin kaksi wc-tilaa, joissa toisessa on wc-istuimen vasemmalla ja toisessa oikealla puolella vapaata tilaa ≥ 800 mm • wc-istuin on sijoitettava 200–300 mm etäisyydelle takaseinästä • wc-tila on varustettava liikkumisesteiselle henkilölle sopivaksi • jos rakennuksessa on valvontajärjestelmä, wc-tilasta on oltava turvahälytysyhteys valvontaan
Muu hygieniatila	<ul style="list-style-type: none"> • muussa rakennuksessa kuin asuinrakennuksessa olevista pukuhuone-, pesu-, sauna- ja uima-allastiloista osan on sovelluttava liikkumis- ja toimimisesteiselle henkilölle • liikkumis- ja toimimisesteisille henkilöille soveltuvat tilat on varustettava liikkumisesteisen tunnuksella. • jos rakennuksessa on valvontajärjestelmä, liikkumis- ja toimimisesteisille henkilöille soveltuvista tiloista on oltava turvahälytysyhteys valvontaan. • uimahalli-, kylpylä-, palvelukeskus-, oppilaitos- ja muussa vastaavassa rakennuksessa vähintään yhtä puku- ja pesutilakokonaisuutta on voitava käyttää liikkumis- tai toimimisesteisen henkilön ja hänen avustajansa sukupuolesta riippumatta • liikkumisesteisen henkilön pääsy uima-altaaseen 2 momentissa tarkoitetussa rakennuksessa on järjestettävä henkilöiden nostoon tarkoitettulla, itsenäisesti käytettävissä olevalla laitteella
Kokoontumistilat	<ul style="list-style-type: none"> • jos katsomossa, auditoriossa, juhla-, kokous- tai ravintolasalissa, opetustilassa tai muussa vastaavassa kokoontumistilassa tai yleisön palvelutilassa on äänentoistojärjestelmä, siinä on oltava induktiosilmukka tai muu vastaava äänensiirtojärjestelmä • jos tilassa on kiinteät istuimet, esteettömien sisääntuloväylien on johdettava useammalle kuin yhdelle istuinriville, ja niille on sijoitettava riittävä määrä pyörätuolipaikkoja
Majoitustilat	<ul style="list-style-type: none"> • ≥ 5 % majoitustiloista, kuitenkin vähintään yhden majoitustilan, sovelluttava liikkumis- ja toimimisesteiselle henkilölle sekä hänen avustajalleen • wc- ja pesutila, jossa on halkaisijaltaan ≥ 1500 mm vapaa tila • wc-istuimen toisella puolella vapaata tilaa ≥ 800 mm • kiinteät kalusteet on sijoitettava vapaaseen tilaan nähden siten, että liikkumisesteinen henkilö voi käyttää niitä • vähintään puolet näistä wc- ja pesutiloista, kuitenkin vähintään yksi, on varustettava liikkumisesteisille henkilöille sopiviksi muiden wc- ja pesutilojen on oltava tarvittaessa varustettavissa tällaisiksi

	Asuinkerrostalo ≥ 3 krs	Asuinkerrostalo ≤ 2 krs
Rakennukseen johtava kulkuväylä	<ul style="list-style-type: none"> • leveys ≥ 1 200 mm • helposti havaittava • pinnaltaan tasainen, kova ja luistamaton • kaltevuus ≤ 5 % • jos kulkuväylällä on porras, sen yhteydessä on oltava luiska tai nostin 	
Luiska	<ul style="list-style-type: none"> • helposti havaittava, suora, pinnaltaan tasainen, kova ja luistamaton • leveys ≥ 900 mm • ≥ 50 mm suojareuna, jos ei rajaudu kiinteään rakenteeseen • ala- ja yläpäässä ≥ 1500 mm pitkä vaakasuora tasanne • kaltevuus ≤ 5 % • jos korkeusero ≤ 1 000 mm, kaltevuus ≤ 8 %, kun yhtäjaksoisen luiskan korkeusero ≤ 500 mm, jonka jälkeen vaakasuora ≥ 2 000 mm pitkä välitasanne • ulkotilassa kaltevuus > 5 % vain, jos katettu tai sulanapidetty 	
Autopaikat	<ul style="list-style-type: none"> • Jos on autopaikkoja, riittävän määrän, kuitenkin ≥ 1 kpl, on oltava esteetön • ≥ 3 600 mm leveä ja ≥ 5 000 mm pitkä • merkittävä liikkumisesteisen henkilön tunnuksella 	
Sisäänkäynti	<ul style="list-style-type: none"> • ulko-oven avautumispuolen etäisyys seinän sisänurkasta tai muusta kiinteästä esteestä oven ulkopuolella ≥ 400 mm • ulko-oven edessä olevan tasanteen leveys ≥ 1500 mm ja pituus ≥ 1500 mm 	
Ovet	<ul style="list-style-type: none"> • sisäisellä kulkuväylällä olevan oven ja aukon vapaa leveys ≥ 850 mm • sisäisellä kulkuväylällä olevan oven ja aukon vapaa leveys ≥ 850 mm • porraskäytävästä asuntoon johtavan oven vapaa leveys ≥ 850 mm • asuinhuoneisiin, asumista palveleviin välttämättömiin tiloihin ja rakennuksen käyttöä palveleviin tiloihin johtavan oven ja kulkuaukon vapaa leveys ≥ 800 mm • asukkaiden yhteisen esteettömän wc-tilan oven vapaa leveys ≥ 850 mm • oven yhteydessä ei saa olla tasoeroa tai kynnystä, ellei se ole ääni-, kosteus- tai muiden vastaavien olosuhteiden vuoksi välttämätöntä • kynnyks tai tasoero saa olla ≤ 20 mm korkea, ja muotoiltava siten, että sen voi helposti ylittää pyörätuolilla • tasoero asuntokohtaisen ulkotilan oven yhteydessä oven ulkopuolella saa olla > 20 mm, jos kohtuudella poistettavissa ulkotilan varustelulla • rakennuksen ulko-oven ja asuinrakennuksen käyttöä palvelevan tilan oven on toimittava siten, että liikkumis- tai toimimisesteinen henkilö voi sen helposti avata. • Ulko-oven ja asuinrakennuksen käyttöä palvelevan tilan oven on toimittava siten, että liikkumis- tai toimimisesteinen henkilö voi sen helposti avata 	
Sisäinen kulkuväylä	<ul style="list-style-type: none"> • asuinrakennuksen yleisten tilojen sisäisen kulkuväylän on oltava helposti havaittava, pinnaltaan tasainen ja luistamaton • jos kulkuväylän leveys on < 1500 mm, kulkuväylällä on oltava vähintään 15 m välein kääntymistila, jonka halkaisija on ≥ 1 500 mm 	
Muut tilat	<ul style="list-style-type: none"> • yleisten tilojen sekä niiden kiinteän kalustuksen ja varustuksen on sovellettava liikkumis- ja toimimisesteiselle henkilölle 	
	<ul style="list-style-type: none"> • asunnon eteisessä ja keittiössä oltava kääntymistila, jonka halkaisija on ≥ 1 300 mm 	
	<ul style="list-style-type: none"> • palveluasunnossa eteisessä ja keittiössä kääntymistila, jonka halkaisija on ≥ 1 500 mm • asunnon on mitoitukseltaan muutoinkin oltava sellainen, että apuvälineiden 	

	käyttö ja avustaminen on mahdollista	
Yhteys tasojen välillä	<ul style="list-style-type: none"> portaiden lisäksi hissi, jos käynti rakennuksessa sijaitsevaan asuntoon on sisääntulon kerrostaso mukaan lukien kolmannessa tai sitä ylemmässä kerroksessa jos käynti rakennukseen on kerrostasojen välissä, sisääntulon kerrostasona pidetään näistä alemmaa Hissiyhteyden on ulotuttava sisäänkäyntitasoon ja jokaiseen tasoon, josta on käynti asuntoon tai rakennuksen käyttöä palvelemaan tilaan hissin korin leveys ≥ 1100 mm (ovisivu) ja syvyys ≥ 1400 mm jälkiasennettavan hissin korin mitoitus voi poiketa säädetyistä, jos se on välttämätöntä rakennuksen merkittävien ominaisuuksien säilyttämiseksi 	
Wc- ja pesutila	<ul style="list-style-type: none"> vähintään yksi wc- ja pesutila, jossa on halkaisijaltaan ≥ 1300 mm vapaa tila kiinteät kalusteet on sijoitettava vapaaseen tilaan nähden siten, että liikkumisesteinen henkilö voi käyttää niitä tila varustettavissa liikkumisesteiselle henkilölle sopivaksi 	
	<ul style="list-style-type: none"> palveluasunnossa vähintään yksi wc- ja pesutila, jossa on halkaisijaltaan ≥ 1500 mm vapaa tila kiinteät kalusteet on sijoitettava vapaaseen tilaan nähden siten, että liikkumisesteinen henkilö voi käyttää niitä wc-istuimen toisella puolella on oltava vapaata tilaa ≥ 800 mm tila varustettavissa liikkumisesteiselle henkilölle sopivaksi 	
	<ul style="list-style-type: none"> opiskelija-asunnoissa ≥ 5 % asunnoista, kuitenkin vähintään yhdessä asunnossa asunnossa vähintään yksi wc- ja pesutila, jossa on halkaisijaltaan ≥ 1500 mm vapaa tila kiinteät kalusteet on sijoitettava vapaaseen tilaan nähden siten, että liikkumisesteinen henkilö voi käyttää niitä wc-istuimen toisella puolella on oltava vapaata tilaa ≥ 800 mm tila varustettavissa liikkumisesteiselle henkilölle sopivaksi yleisissä tiloissa on oltava esteetön wc-tila, johon on pääsy rakennuksen sisäiseltä kulkuväylältä 	
Muu hygieniatila	<ul style="list-style-type: none"> asukkaiden yhteisen sauna-, pesu- ja pukuhuonetilan on sovellettava liikkumis- ja toimimisesteisille henkilöille. tilan yhteydessä olevan wc- ja pesutilan on oltava esteetön 	

	Rivitalo	Paritalo	Omakotitalo	Kaupunkipientalo
Rakennukseen johtava kulkuväylä	<ul style="list-style-type: none"> • leveys $\geq 1\ 200$ mm • helposti havaittava • pinnaltaan tasainen, kova ja luistamaton • kaltevuus $\leq 5\ %$ • jos kulkuväylällä on porras, sen yhteydessä on oltava luiska tai nostin 			
		<ul style="list-style-type: none"> • poikkeamismahdollisuus, jos esteettömän kulkuväylän toteuttaminen olisi rakennuspaikka ja korkeuserot huomioon ottaen mahdotonta 		
Luiska	<ul style="list-style-type: none"> • helposti havaittava, suora, pinnaltaan tasainen, kova ja luistamaton • leveys ≥ 900 mm • ≥ 50 mm suojareuna, jos ei rajaudu kiinteään rakenteeseen • ala- ja yläpäässä ≥ 1500 mm pitkä vaakasuora tasanne • kaltevuus $\leq 5\ %$ • jos korkeusero $\leq 1\ 000$ mm, kaltevuus $\leq 8\ %$, kun yhtäjaksoisen luiskan korkeusero ≤ 500 mm, jonka jälkeen vaakasuora $\geq 2\ 000$ mm pitkä välitasanne • ulkotilassa kaltevuus $> 5\ %$ vain, jos katettu tai sulanapidetty 			
Autopaikat	<ul style="list-style-type: none"> • Jos on autopaikkoja, riittävän määrän, kuitenkin ≥ 1 kpl, on oltava esteetön • $\geq 3\ 600$ mm leveä ja $\geq 5\ 000$ mm pitkä • merkittävä liikkumisesteisen henkilön tunnuksella 	<ul style="list-style-type: none"> • ei koske omakotitaloa, paritaloa eikä kaupunkipientaloo 		
Sisäänkäynti	<ul style="list-style-type: none"> • ulko-oven avautumispuolen etäisyys seinän sisänurkasta tai muusta kiinteästä esteestä oven ulkopuolella ≥ 400 mm • ulko-oven edessä olevan tasanteen leveys ≥ 1500 mm ja pituus ≥ 1500 mm 			
Ovet	<ul style="list-style-type: none"> • asuinhuoneisiin, asumista palveleviin välttämättömiin tiloihin ja rakennuksen käyttöä palveleviin tiloihin johtavan oven ja kulkuaukon vapaa leveys ≥ 800 mm • koskee pientalossa vain sisääntulokerrosta • oven yhteydessä ei saa olla tasoeroa tai kynnystä, ellei se ole ääni-, kosteus- tai muiden vastaavien olosuhteiden vuoksi välttämätöntä • kynnyks tai tasoero saa olla ≤ 20 mm korkea, ja muotoiltava siten, että sen voi helposti ylittää pyörätuolilla • koskee pientalon osalta vain sisääntulokerrosta • tasoero asuntokohtaisen ulkotilan oven yhteydessä oven ulkopuolella saa olla > 20 mm, jos kohtuudella poistettavissa ulkotilan varustelulla • koskee pientalon osalta vain sisääntulokerrosta • ulko-oven ja asuinrakennuksen käyttöä palvelevan tilan oven on toimittava siten, että liikkumis- tai toimimisesteinen henkilö voi sen helposti avata 			
Muu hygieniatila	<ul style="list-style-type: none"> • asukkaiden yhteisen sauna-, 			

	<p>pesu- ja pukuhuonetilan on sovelluttava liikkumis- ja toimimisesteisille henkilöille</p> <ul style="list-style-type: none">• tilan yhteydessä olevan wc- ja pesutilan on oltava esteetön	
--	---	--

LUONNOS

	Palveluasumiseen tai liikkumis- tai toimimisesteisen henkilön tuettuun asumiseen tarkoitettu asunto
Rakennukseen johtava kulkuväylä	<ul style="list-style-type: none"> • leveys $\geq 1\ 200$ mm • helposti havaittava • pinnaltaan tasainen, kova ja luistamaton • kaltevuus ≤ 5 % • jos kulkuväylällä on porras, sen yhteydessä on oltava luiska tai nostin
Luiska	<ul style="list-style-type: none"> • helposti havaittava, suora, pinnaltaan tasainen, kova ja luistamaton • leveys ≥ 900 mm • ≥ 50 mm suojareuna, jos ei rajaudu kiinteään rakenteeseen • ala- ja yläpäässä ≥ 1500 mm pitkä vaakasuora tasanne • kaltevuus ≤ 5 % • jos korkeusero $\leq 1\ 000$ mm, kaltevuus ≤ 8 %, kun yhtäjaksoisen luiskan korkeusero ≤ 500 mm, jonka jälkeen vaakasuora $\geq 2\ 000$ mm pitkä välitasanne • ulkotilassa kaltevuus > 5 % vain, jos katettu tai sulanapidetty
Autopaikat	<ul style="list-style-type: none"> • jos on autopaikkoja, riittävän määrän, kuitenkin ≥ 1 kpl, on oltava esteetön • $\geq 3\ 600$ mm leveä ja $\geq 5\ 000$ mm pitkä • merkittävä liikkumisesteisen henkilön tunnuksella
Sisäänkäynti	<ul style="list-style-type: none"> • ulko-oven avautumispuolen etäisyys seinän sisänurkasta tai muusta kiinteästä esteestä oven ulkopuolella ≥ 400 mm • ulko-oven edessä olevan tasanteen leveys ≥ 1500 mm ja pituus ≥ 1500 mm
Ovet	<ul style="list-style-type: none"> • sisäisellä kulkuväylällä olevan oven ja aukon vapaa leveys ≥ 850 mm • porraskäytävästä asuntoon johtavan oven vapaa leveys ≥ 850 mm • asuinhuoneisiin, asumista palveleviin välttämättömiin tiloihin ja rakennuksen käyttöä palveleviin tiloihin johtavan oven ja kulkuaukon vapaa leveys ≥ 800 mm • asunnon wc- ja pesutilan oven vapaa leveys ≥ 850 mm • asukkaiden yhteisen esteettömän wc-tilan oven vapaa leveys ≥ 850 mm • oven yhteydessä ei saa olla tasoeroa tai kynnystä, ellei se ole ääni-, kosteus- tai muiden vastaavien olosuhteiden vuoksi välttämätöntä • kynnyks tai tasoero saa olla ≤ 20 mm korkea, ja muotoiltava siten, että sen voi helposti ylittää pyörätuolilla • tasoero asuntokohtaisen ulkotilan oven yhteydessä oven ulkopuolella saa olla > 20 mm, jos kohtuudella poistettavissa ulkotilan varustelulla • rakennuksen ulko-oven ja asuinrakennuksen käyttöä palvelevan tilan oven on toimittava siten, että liikkumis- tai toimimisesteinen henkilö voi sen helposti avata
	<ul style="list-style-type: none"> • ulko-oven ja asuinrakennuksen käyttöä palvelevan tilan oven on toimittava siten, että liikkumis- tai toimimisesteinen henkilö voi sen helposti avata
Sisäinen kulkuväylä	<ul style="list-style-type: none"> • asuinrakennuksen yleisten tilojen sisäisen kulkuväylän on oltava helposti havaittava, pinnaltaan tasainen ja luistamaton • jos kulkuväylän leveys on < 1500 mm, kulkuväylällä on oltava vähintään 15 m välein kääntymistila, jonka halkaisija on $\geq 1\ 500$ mm
Muut tilat	<ul style="list-style-type: none"> • yleisten tilojen sekä niiden kiinteän kalustuksen ja varustuksen on sovellettava liikkumis- ja toimimisesteiselle henkilölle • palveluasunnossa eteisessä ja keittiössä kääntymistila, jonka halkaisija on $\geq 1\ 500$ mm • asunnon on mitoitukseltaan muutoinkin oltava sellainen, että apuvälineiden käyttö ja avustaminen on mahdollista
Yhteys tasojen välillä	<ul style="list-style-type: none"> • portaiden lisäksi hissi • hissiyhteyden on ulotuttava sisäänkäyntitasoon ja jokaiseen tasoon, josta on käynti asuntoon tai rakennuksen käyttöä palvelemaan tilaan

	<ul style="list-style-type: none"> • hissien korin leveys ≥ 1100 mm (ovisivu) ja syvyys ≥ 1400 mm • jälkiasennettavan hissien korin mitoitus voi poiketa säädetystä, jos se on välttämätöntä rakennuksen merkittävien ominaisuuksien säilyttämiseksi
Wc- ja pesutila	<ul style="list-style-type: none"> • vähintään yksi wc- ja pesutila, jossa on halkaisijaltaan ≥ 1500 mm vapaa tila • wc-istuimen toisella puolella on oltava vapaata tilaa ≥ 800 mm • kiinteät kalusteet on sijoitettava vapaaseen tilaan nähden siten, että liikkumisesteinen henkilö voi käyttää niitä • tila varustettavissa liikkumisesteiselle henkilölle sopivaksi
Muu hygieniatila	<ul style="list-style-type: none"> • asukkaiden yhteisen sauna-, pesu- ja pukuhuonetilan on sovellettava liikkumis- ja toimimisesteisille henkilöille • tilan yhteydessä olevan wc- ja pesutilan on oltava esteetön

LUONNOS

	Opiskelija- ja nuorisotasunto
Rakennukseen johtava kulkuväylä	<ul style="list-style-type: none"> • leveys $\geq 1\,200$ mm • helposti havaittava • pinnaltaan tasainen, kova ja luistamaton • kaltevuus $\leq 5\%$ • jos kulkuväylällä on porras, sen yhteydessä on oltava luiska tai nostin
Luiska	<ul style="list-style-type: none"> • helposti havaittava, suora, pinnaltaan tasainen, kova ja luistamaton • leveys ≥ 900 mm • ≥ 50 mm suojareuna, jos ei rajaudu kiinteään rakenteeseen • ala- ja yläpäässä ≥ 1500 mm pitkä vaakasuora tasanne • kaltevuus $\leq 5\%$ • jos korkeusero $\leq 1\,000$ mm, kaltevuus $\leq 8\%$, kun yhtäjaksoisen luiskan korkeusero ≤ 500 mm, jonka jälkeen vaakasuora $\geq 2\,000$ mm pitkä välitasanne • ulkotilassa kaltevuus $> 5\%$ vain, jos katettu tai sulanapidetty
Autopaikat	<ul style="list-style-type: none"> • Jos on autopaikkoja, riittävän määrän, kuitenkin ≥ 1 kpl, on oltava esteetön • $\geq 3\,600$ mm leveä ja $\geq 5\,000$ mm pitkä • merkittävä liikkumisesteisen henkilön tunnuksella
Sisäänkäynti	<ul style="list-style-type: none"> • ulko-oven avautumispuolen etäisyys seinän sisänurkasta tai muusta kiinteästä esteestä oven ulkopuolella ≥ 400 mm • ulko-oven edessä olevan tasanteen leveys ≥ 1500 mm ja pituus ≥ 1500 mm
Ovet	<ul style="list-style-type: none"> • sisäisellä kulkuväylällä olevan oven ja aukon vapaa leveys ≥ 850 mm • porraskäytävästä asuntoon johtavan oven vapaa leveys ≥ 850 mm • asuinhuoneisiin, asumista palveleviin välttämättömiin tiloihin ja rakennuksen käyttöä palveleviin tiloihin johtavan oven ja kulkuaukon vapaa leveys ≥ 800 mm • esteettömän opiskelija asunnon wc- ja pesutilan oven vapaa leveys ≥ 850 mm • asukkaiden yhteisen esteettömän wc-tilan oven vapaa leveys ≥ 850 mm • oven yhteydessä ei saa olla tasoeroa tai kynnystä, ellei se ole ääni-, kosteus- tai muiden vastaavien olosuhteiden vuoksi välttämätöntä • kynnyks tai tasoero saa olla ≤ 20 mm korkea, ja muotoiltava siten, että sen voi helposti ylittää pyörätuolilla • tasoero asuntokohtaisen ulkotilan oven yhteydessä oven ulkopuolella saa olla > 20 mm, jos kohtuudella poistettavissa ulkotilan varustelulla • rakennuksen ulko-oven ja asuinrakennuksen käyttöä palvelevan tilan oven on toimittava siten, että liikkumis- tai toimimisesteinen henkilö voi sen helposti avata.
Sisäinen kulkuväylä	<ul style="list-style-type: none"> • asuinrakennuksen yleisten tilojen sisäisen kulkuväylän on oltava helposti havaittava, pinnaltaan tasainen ja luistamaton • jos kulkuväylän leveys on < 1500 mm, kulkuväylällä on oltava vähintään 15 m välein kääntymistila, jonka halkaisija on $\geq 1\,500$ mm
Muut tilat	<ul style="list-style-type: none"> • yleisten tilojen sekä niiden kiinteän kalustuksen ja varustuksen on sovellettava liikkumis- ja toimimisesteiselle henkilölle • asunnon eteisessä ja keittiössä oltava kääntymistila, jonka halkaisija on $\geq 1\,300$ mm • esteettömien asuntojen eteisessä ja keittiössä kääntymistila, jonka halkaisija on $\geq 1\,500$ mm • asunnon on mitoitukseltaan muutoinkin oltava sellainen, että apuvälineiden käyttö ja avustaminen on mahdollista
Yhteys tasojen välillä	<ul style="list-style-type: none"> • portaiden lisäksi hissi, jos käynti rakennuksessa sijaitsevaan asuntoon on sisääntulon kerrostaso mukaan lukien kolmannessa tai sitä ylemmässä kerroksessa

	<ul style="list-style-type: none"> • jos käynti rakennukseen on kerrostasojen välissä, sisääntulon kerrostasona pidetään näistä alemmaa • hissiyhteyden on ulotuttava sisäänkäyntitasoon ja jokaiseen tasoon, josta on käynti asuntoon tai rakennuksen käyttöä palvelemaan tilaan • hissin korin leveys ≥ 1100 mm (ovisivu) ja syvyys ≥ 1400 mm • jälkiasennettavan hissin korin mitoitus voi poiketa säädetystä, jos se on välttämätöntä rakennuksen merkittävien ominaisuuksien säilyttämiseksi
Wc- ja pesutila	<ul style="list-style-type: none"> • opiskelija-asunnoissa ≥ 5 % asunnoista, kuitenkin vähintään yhdessä asunnossa • asunnossa vähintään yksi wc- ja pesutila, jossa on halkaisijaltaan ≥ 1500 mm vapaa tila • kiinteät kalusteet on sijoitettava vapaaseen tilaan nähden siten, että liikkumisesteinen henkilö voi käyttää niitä • wc-istuimen toisella puolella on oltava vapaata tilaa ≥ 800 mm • tila varustettavissa liikkumisesteiselle henkilölle sopivaksi • yleisissä tiloissa on oltava esteetön wc-tila, johon on pääsy rakennuksen sisäiseltä kulkuväylältä
Muu hygieniatila	<ul style="list-style-type: none"> • asukkaiden yhteisen sauna-, pesu- ja pukuhuonetilan on sovelluttava liikkumis- ja toimimisesteisille henkilöille. • tilan yhteydessä olevan wc- ja pesutilan on oltava esteetön