



EHDOTUS POHJOIS-KARJALAN MAAKUNNAN TULVARISKIALUEIKSI

Tausta

Maa- ja metsätalousministeriö on 20.12.2011 Pohjois-Karjalan elinkeino-, liikenne- ja ympäristökeskuksen (ELY-keskus) ehdotuksesta nimennyt vesistöjen ja merenpinnan noususta aiheutuvat tulvariskialueet Pohjois-Karjalan maakunnan alueella. Ehdotus ja nimeäminen perustuivat tulvariskien alustavaan arviointiin, josta laadittiin vesistöaluekohtaiset ja meren rannikkoa koskevat raportit (www.ymparisto.fi/vaikutavesiin).

Tässä muistiossa esitetään tulvariskien hallinnasta annetun lain (620/2010) 20 §:n mukainen tarkistus tulvariskien alustavaan arviointiin ja ehdotukseen Pohjois-Karjalan maakunnan merkittäviksi ja muiksi tulvariskialueiksi. ELY-keskus on keskustellut valmistelun aikana tarkistuksesta niiden kuntien ja pelastuslaitosten kanssa, joiden alueella on arvioitu olevan merkittäviä tulvariskialueita tai muutoksia 22.12.2012 nimettyihin merkittäviin tulvariskialueisiin.

Ehdotuksen perusteella maa- ja metsätalousministeriö nimeää merkittävät tulvariskialueet ja asettaa niille tulvaryhmät 22.12.2018 mennessä. Merkittäville tulvariskialueille laaditaan tai päivitetään tulvavaara- ja tulvariskikartat sekä koko vesistö- tai rannikkoalueen kattavat suunnitelmat tulvariskien hallitsemiseksi.

Lain viranomaisten suunnitelmien ja ohjelmien ympäristövaikutusten arvioinnista (ns. SOVA-laki 200/2005) mukainen "Tulvariskien hallintasuunnitelman ja ympäristöselostuksen valmistelu: osallistuminen, tiedottaminen ja kuuleminen" -asiakirja on nähtävillä osoitteessa www.ymparisto.fi/vaikutavesiin.

Pohjois-Karjalan alueen tarkasteluun kuuluvat seuraavat vesistöalueet, joita alustavassa arvioinnissa tarkastellaan:

Vesistöalue nro 1 Jänisjoen vesistöalue
Vesistöalue nro 2 Kiteenjoen-Tohmajoen vesistöalue
Vesistöalue nro 3 Hiitolanjoen vesistöalue
Vesistöalue nro 4 Vuoksen vesistöalue
Vesistöalue nro 59 Oulujoen vesistöalue

Hiitolanjoen ja Oulujoen vesistöalueet sijaitsevat vain vähäisiltä osin Pohjois-Karjalan maakunnan alueella.

Tarkistus tulvariskien alustavaan arviointiin

Uusi tietopohja riskien arvioinnissa

Vuoden 2011 tarkastelun jälkeen tietopohjaan tulleita olennaisia muutoksia ovat:

Maanpinnan korkeustieto on tarkentunut valtakunnallisen laserkeilaukseen perustuvan korkeustietoineiston johdosta. Tähän laserkeilausaineistoon perustuen on laadittu Ala-Saimaalle uudet tulvavaara- ja -riskikartat vuonna 2017. Ala-Saimaa ulottuu Pohjois-Karjalan maakunnan alueelle Kiteen kaupungissa sijaitsevilta Puruveden osilta.

Syksyllä 2017 hyväksyttiin yhteisessä suomalais-venäläisessä rajavesistöjen käyttökomissiossa "Yhteinen suomalais-venäläinen riskienhallintatoimenpideohjelma epäsuotuisten hydrologisten olosuhteiden varalta Vuoksen vesistöalueelle". Toimenpideohjelman tarkoituksena on lisätä yhteisen työn ja yhteisten arviointiperusteiden avulla tietoa tulvista aiheutuvista vahingoista molemmilla puolilla rajaa, joka edesauttaisi molempien osapuolten kannalta kokonaisuuden kannalta mahdollisimman vähän vahinkoja. Yhtenä tavoitteena on myös parantaa mahdollisuuksia tulvien ennakoimiseksi ja suurten juokсутusten mahdolliseksi rajoittamiseksi. Työ on käynnistymässä ja työn tuloksena saadaan, yhdessä uuden tulva- ja riskikartta-aineiston kanssa, tarkempaa tietoa harvinaisten tulvien aiheuttamista riskeistä ja vaikutuksista. Tähän vaiheeseen tiedot eivät kuitenkaan ehdi ottaen huomioon myös sen, että kokonaistarkastelu vaatii myös Ylä-Saimaan (mm. Orivesi ja Pyhäselkä) tulvavaara- ja tulvariskikartoituksen, joka tehdään vuoden 2018 aikana.

Vuonna 2014 valmistui Joensuun taajama-alueen ja ympäristön tulvariskikartta, joka perustui tarkempaan laserkeilausaineistoon pohjautuvaan korkeusmalliin (paikkatieto.ymparisto.fi/tulvakartat/html5). Tulvariskikartan avulla tarkennettiin vuonna 2011 tehtyä yleispiirteistä tulvariskikarttaa ja alustavaa tulvariskien arviota. Yksityiskohtaisen tulvariskikartan perusteella arvio Joensuun alueen tulvariskeistä tarkentui aiemmasta hieman alaspäin.

Muilta osin Pohjois-Karjalaa koskeva tulvariskien arviointiin liittyvään tietopohjaan ei ole tullut olennaisia muutoksia.

Vuoden 2011 jälkeen tapahtuneet tulvat

Merkittäviä ja harvinaisia tulvia ei ole esiintynyt vuoden 2011 jälkeen.

Vuosi 2012 oli Vuoksen vesistöalueella ja Saimaalla oli runsasvetinen, mutta toteutettujen lisäjuokсутusten johdosta Saimaan vedenkorkeus ei noussut poikkeukselliseksi tai harvinaiseksi katsottavalle tasolle. Juokсутusmäärä Saimaasta oli kuitenkin jo poikkeuksellisen suuri ja pitkäaikainen (1000 m³/s lähes neljä kuukautta), mikä tulkittiin Venäjän puoleisella Vuoksella jo vaikutusten puolesta merkittäväksi.

Jänisjoen ja Kiteenjoen-Tohmajoen vesistöalueilla sekä Hiitolanjoen ja Oulujoen vesistöalueiden Pohjois-Karjalassa sijaitsevilla osilla ei ole tapahtunut merkittävämpiä tulvia vuoden 2011 jälkeen.

Maankäytössä tapahtuneet tai odotettavissa olevat oleelliset muutokset

Maankäytössä ei ole tapahtunut vuoden 2011 jälkeen sellaista oleellista kehitystä, joka olisi muuttanut aiemmin tehtyjä arvioita. Maankäytössä ei myöskään lähitulevaisuudessa ole Pohjois-Karjalan alueella tapahtumassa sellaisia oleellisia muutoksia, jotka edellyttäisivät muutoksia nykyisiin, vuonna 2011 nimettyihin merkittäviin tai muihin tulvariskialueisiin.

Ilmastonmuutoksen vaikutusarvioinnin oleelliset muutokset

Ilmastonmuutosten arvioinnissa ei ole tapahtunut vuoden 2011 jälkeen oleellista muutosta. Arvioita ilmastonmuutoksen vaikutuksista on esitetty Ilmasto-oppaassa (www.ilmasto-opas.fi). Esimerkiksi suurimman valunnan määrä kasvaa ajanjaksolle 2070–2099 mentäessä noin 0–20 %. Vastaavansuuruiset arvioinnit olivat käytävissä jo vuonna 2011. Ilmastonmuutoksen arviointitiedot eivät ainakaan vielä tässä vaiheessa edellytä muutoksia vuonna 2011 merkittävistä tulvariskialueista tehtyyn tarkasteluun.

Vesienhoidon yhteensovittaminen

Pohjois-Karjala sijoittuu valtaosin Vuoksen vesienhoitoalueelle. Vuoksen vesienhoitoalueen vesienhoitosuunnitelmassa (2015) ei esitetä sellaisia olennaisia muutoksia, jotka vaikuttaisivat merkittävien tulvariskialueiden nimeämiseen Pohjois-Karjalassa. Vesienhoidon yhteensovittamiseen liittyen ei esitetä muutoksia vuonna 2011 nimettyihin merkittäviin tai muihin tulvariskialueisiin. Ehdotus vesienhoidon keskeiseksi kysymyksi ja työohjelmaksi Vuoksen vesienhoitoalueella on parhaillaan kuultavana osoitteessa www.ymparisto.fi/vaiikutavesiin > vesienhoito.

Tulvariskien hallinnan tavoitteet ja toimenpiteet

Pohjois-Karjalan maakunnan alueelle ei nimetty vuonna 2011 merkittäviä tulvariskialueita. Tuolloin esitetyt perusteet eivät ole muuttuneet siinä määrin, että vuonna 2011 tehtyä arviota olisi syytä muuttaa.

Muut tulvariskialueiden nimeämiseen vaikuttavat seikat

Vuoden 2011 jälkeen ei ole tullut esiin sellaisia muita seikkoja, jotka aiheuttaisivat muutoksia tulvariskialueiden nimeämisen perusteisiin.

Merkittävät tulvariskialueet

Merkittävän tulvariskialueen nimeämisessä otetaan huomioon tulvan todennäköisyys ja siitä aiheutuvat vahingolliset seuraukset sekä alueelliset ja paikalliset olosuhteet. Seurausten merkittävyyttä arvioidaan yleiseltä kannalta.

Arvioinnissa tarkastellaan seuraavia tulvan vahingollisia seurauksia:

- vahingollinen seuraus ihmisten terveydelle tai turvallisuudelle;
- välttämättömyyspalvelun kuten vesihuollon, energihuollon, tietoliikenteen, tieliikenteen tai muun vastaavan toiminnan pitkäaikainen keskeytyminen;
- yhteiskunnan elintärkeitä toimintoja turvaavan taloudellisen toiminnan pitkäaikainen keskeytyminen;
- pitkäkestoinen tai laaja-alainen vahingollinen seuraus ympäristölle; tai
- korjaamaton vahingollinen seuraus kulttuuriperinnölle.

Maa- ja metsätalousministeriön nimittämä valtakunnallinen tulvariskien hallinnan koordinoitiryhmä on linjannut merkittävän tulvariskialueen kriteerit muistiossaan 22.12.2010. Näitä ovat mm:

- enemmän kuin 500–1000 vakituista asukasta harvinaisen tulvan¹ peittämällä asuinalueella,
- useita terveydenhuoltorakennuksia tai huoltolaitosrakennuksia, joissa on useita pysyviä vuodepaikkoja sekä lasten päiväkotia harvinaisen tulva peittämällä alueella,
- alueen kannalta merkittävää asukasmäärää palveleva vedenotto harvinaisen tulvan peittämällä alueella,
- jätevedenpuhdistamon toiminnan häiriintyminen terveyttä uhkaavalla tavalla,
- merkittävä voimalaitos tai useita sähköasemia harvinaisen tulvan peittämällä alueella,
- useita maanteitä, katuja, rautatieosuuksia tai vesiliikennereittejä katkeaa harvinaisella tulvalla

Edellä mainittujen kriteerien perusteella Pohjois-Karjalan ELY-keskus ei ehdota nimettäväksi toimialueeltaan merkittäviä tulvariskialueita.

Muutosehdotukset merkittäviksi tulvariskialueiksi

Pohjois-Karjalan ELY-keskus ei esitä muutoksia vuonna 2011 tehtyyn päätökseen, jossa ei nimetty merkittäviä tulvariskialueita Pohjois-Karjalan maakunnan alueelle.

Muut tulvariskialueet

Edellä ehdotettujen merkittävien tulvariskialueiden lisäksi ELY-keskus on tulvariskien alustavassa arvioinnissa tunnistanut alueita, joilla vesistötulvasta ei arvioida aiheutuvan edellä mainittuja yleiseltä kannalta katsoen vahingollisia seurauksia. Alueet nimeämisperusteineen on esitetty taulukossa 1.

¹ Harvinaisen suurena tulvana voidaan pitää tilastollisesti kerran 500...1000 vuodessa toistuvaa tulvaa. Tulvariskien merkittävyyden arvioinnissa voidaan käyttää myös useammin toistuvaa tulvaa. (asetus 659/2010, Tulvariskien hallinnan koordinoitiryhmä muistio 22.12.2010)

Taulukko 1. Muut tulvariskialueet Pohjois-Karjalan alueella.

Vesistö	Muu tulvariskialue	Perusteet ehdotukselle
Vuoksen vesistö-alue	Joensuun taajama ympäristöineen	harvinaisen tulvan peittämällä alueella asutusta, välttämättömyyspalveluja sekä ympäristöriskikohteita
Vuoksen vesistö-alue	Liperin taajama	harvinaisen tulvan peittämällä alueella välttämättömyyspalveluja
Vuoksen vesistö-alue	Enon taajama	harvinaisen tulvan peittämällä alueella välttämättömyyspalveluja
Vuoksen vesistö-alue	Lieksan taajama	harvinaisen tulvan peittämällä alueella asutusta, välttämättömyyspalveluja sekä kulttuuriperintökohde
Vuoksen vesistö-alue	Nurmeksen taajama	harvinaisen tulvan peittämällä alueella välttämättömyyspalveluja

Näillä alueilla ELY-keskus huolehtii tarpeen mukaan muusta suunnittelusta tulvariskien estämiseksi ja vähentämiseksi.

Muutokset muissa tulvariskialueissa

Pohjois-Karjalan ELY-keskus ei esitä muutoksia muihin tulvariskialueisiin.

Asiaa koskevat säädökset

Laki tulvariskien hallinnasta (620/2010), erityisesti 7, 8, 17 ja 20 §

Valtioneuvoston asetus tulvariskien hallinnasta (659/2010), erityisesti 1, 7 ja 8 §

Laki viranomaisten suunnitelmien ja ohjelmien ympäristövaikutusten arvioinnista (200/2005), erityisesti 8 §

Säädökset ovat ladattavissa osoitteesta www.finlex.fi.

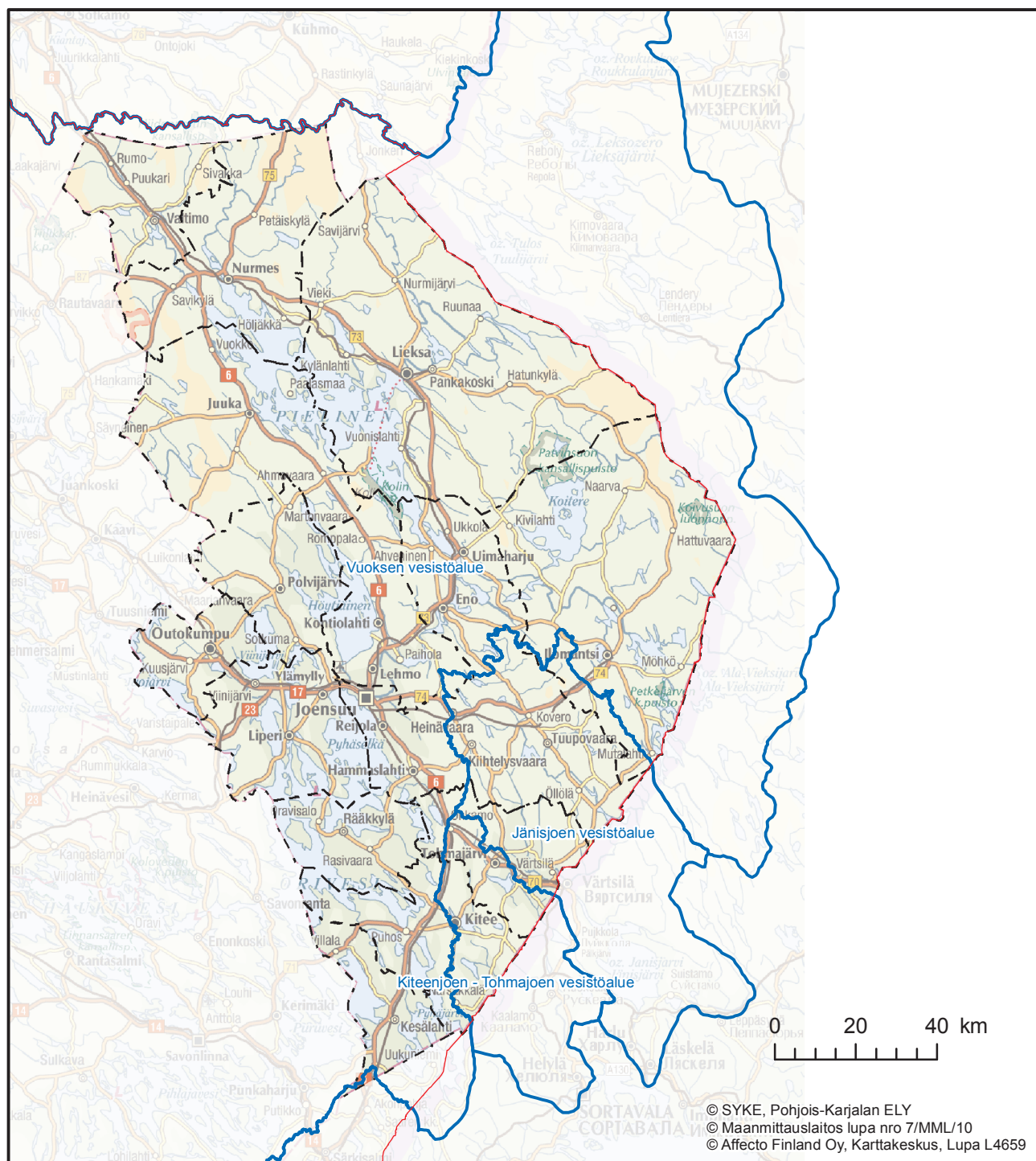
Euroopan Parlamentin ja Neuvoston direktiivi 2007/60/EY tulvariskien arvioinnista ja hallinnasta


Liitteet

1. Kartta tarkastelualueesta sisältäen vesienhoitoalueet ja valuma-alueet
2. Vesistö- ja meritulvariskien hallinnan suunnittelun vaiheet
3. Tulvariskien hallintasuunnitelman ja ympäristöselostuksen valmistelu: osallistuminen, tiedottaminen ja kuuleminen

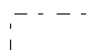
Liite 1.

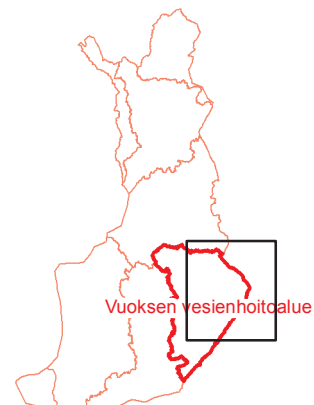
Kartta tarkastelualueesta sisältäen vesienhoitoalueet ja valuma-alueet



 Vesienhoitoalueen raja
Vattenförvaltningsområdet gräns

 Vesistöalueen raja
Avrinningsområdets gräns

 Kunnan raja
Kommunens gräns



Vesistö- ja meritulvariskien hallinnan suunnittelun vaiheet

ELYt päivittävät tulvariskien alustavan arvioinnin ja valmistelevat tai tarkistavat ehdotukset merkittävien tulvariskialueiden nimeämiseksi

Kuuleminen merkittävistä tulvariskialueista sekä suunnitelmien lähtökohdista, tavoitteista ja valmistelusta 9.4.-9.7.2018

Maakuntien liittojen ehdotukset tulvaryhmissä edustettuina olevista tahoista MMM:lle

MMM nimeää merkittävät tulvariskialueet ja asettaa tulvaryhmät merkittävälle tulvariskialueille 22.12.2018 mennessä

Tulvaryhmä päivittää/asettaa tulvariskien hallinnan tavoitteet

ELYt/maakunnat päivittävät/laativat tulvavaara- ja tulvariskikartat merkittävälle tulvariskialueille

Sidosryhmien vuorovaikutus valmisteluvaiheessa

Kartat valmiina 22.12.2019

Tulvaryhmä hyväksyy tarkistetun /uuden ehdotuksen hallintasuunnitelmaksi ja siihen sisältyviksi toimenpiteiksi

Kuuleminen tulvariskien hallintasuunnitelmista 1.10.2020-31.3.2021 samaan aikaan vesienhoidon kanssa

Tarvittavat tarkistukset hallintasuunnitelmiin

MMM hyväksyy hallintasuunnitelmat 22.12.2021 mennessä

Tulvariskien alustavat arvioinnit, tulvakartoitukset ja tulvariskien hallintasuunnitelmat päivitetään kuuden vuoden välein

Maakuntaudistus voimaan 1.1.2020