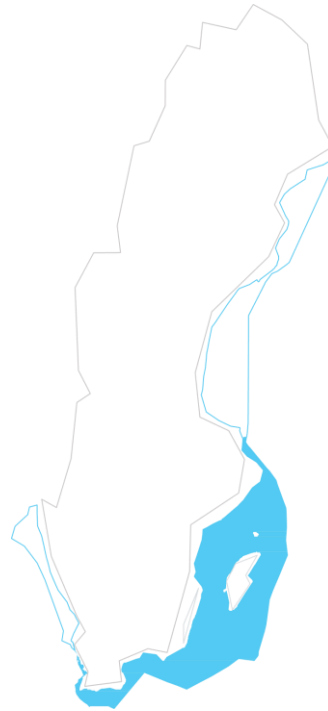


Itämeren merisuunnitelman ehdotus



Espoon kuulemisasiakirja
Diaarinro 396-18

Lyhennelmä:

Ote merisuunnitelmaehdotuksen 4 ja 5 luvusta sekä
ympäristöarvioinnin tiivistelmä

Koostettu 29.5.2018

Johdanto

Lyhennelmä kansainvälistä kuulemista varten

Ruotsin meri- ja vesivirasto järjestää kuulemisen Itämeren merisuunnitelmaehdotuksen ja siihen liittyvän ympäristövaikutusten arvioinnin johdosta.

Tämä on valtion tekemä Itämeren merisuunnitelmaehdotuksen ja siihen liittyvän ympäristövaikutusten arvioinnin **tiivistävä lyhennelmä**.

Lyhennelmän perusta:

Itämeren merisuunnitelman ehdotus

- 4. luku Sopivinta käyttötappaa koskeva ohjeistus
- 5. luku Merialueet

Ympäristövaikutusten kuvaus

- Tiivistelmä

Asiakirjat **kokonaisuudessaan** ovat saatavissa ruotsin ja englannin kielellä osoitteessa www.havochvatten.se

Pitkäaikaiseen dialogiin perustuva ehdotus

Suunnitelmaehdotus perustuu pitkäaikaiseen dialogiin etupäässä viranomaisten, toimialojen ja kunnallisten elinten, mutta myös etujärjestöjen, tutkimuksen ja naapurimaiden kanssa.

Asiakirja tekee ehdotuksia meren sopivinta käyttöä, yhteensopimattomia käyttötarkoituksia sekä valtakunnallisia ja yleisiä intressejä varten.

Kolmen portaan dialogi

Vuorokeskustelua Ruotsin merisuunnitelmaehdotuksesta on käyty vuodesta 2015. Vuosina 2016–2017 tehtiin ensimmäinen aikainen katsaus. Vuoden 2018 aikana toteutetaan muodollinen kuuleminen.

Vuoropuhelun kolme eri porrasta:

1. aikainen katsaus (toteutettiin vuosina 2016–2017)
2. muodollinen kuuleminen (2018)
3. tarkistus (keväällä 2019)

Merisuunnitelmaa koskevat ehdotukset luovutetaan hallitukselle joulukuussa 2019.

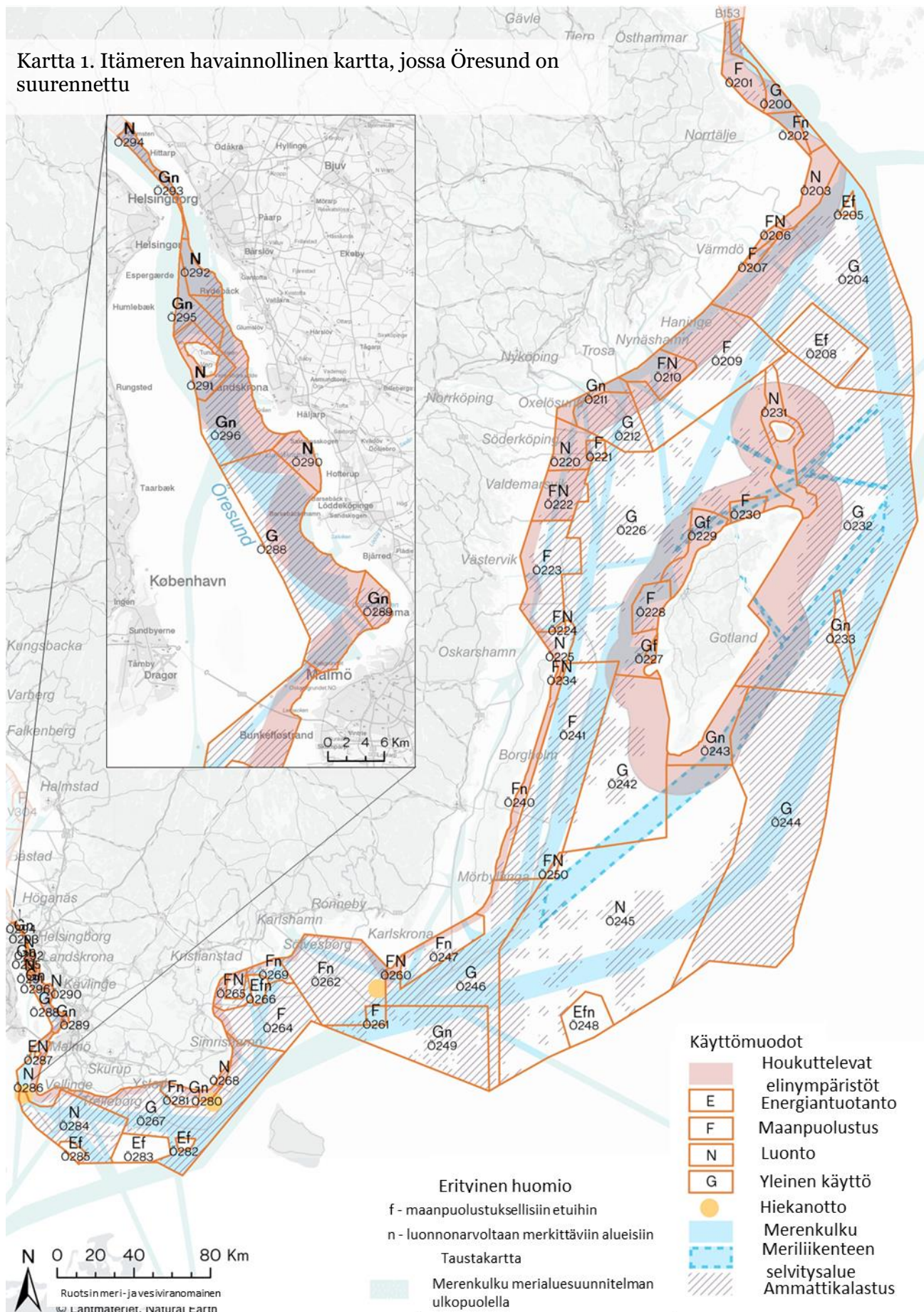
Ote Itämeren merisuunnitelmaa koskevasta ehdotuksesta:

4. luku Sopivinta käyttötappaa koskeva ohjeistus

Merisuunnitelma sisältää teksti- ja karttamuotoisen ohjeistuksen. Meren asemakartta osoittaa merialueen sopivimman käytön esimerkiksi ammattikalastukseen, merenkulkuun ja energian talteenottoon. Asemakartta näyttää myös alueita, joilla on erityisesti otettava huomioon merkittävä luonnonarvo ja kokonaismaanpuolustuksen edut. Luku sisältää uusia käyttöalueita, erityishuomiota sekä eri käyttötapojen rinnakkaiseloja koskevan ohjeistuksen. Luku sisältää myös koko merisuunnitelmaa koskevan alueen havainnollisen meriasemakartan.

Kartta on saatavilla myös osoitteessa www.havochvatten.se/havsplanering

Kartta 1. Itämeren havainnollinen kartta, jossa Öresund on suurennettu



Suunnitelma kattaa kaikki suunnitelma-alueen tilat – meren, merenpinnan alla olevan tilan, merenpohjan ja sen alla olevat maakerrokset. Asemakartta tulkitaan 1:700 000 ja 1:1 000 000 välisessä likimääräisessä mittakaavassa.

Sopivin käyttö

Asemakartasta ilmenevät käyttötavat on arvioitu sopivimmiksi, ja ne asetetaan muiden käyttötapojen edelle. Sen johdosta alueen muun käytön on sopeuduttava mainittujen käyttötapojen edellytyksiin ja tarpeisiin.

Samankaltaisen paikan useampaa käyttötapaa pidetään monissa tapauksissa sopivimpana. Niillä on samanasteinen etusija muihin käyttötapoihin verrattuna rinnakkaiselon alueilla, joilla useamman kuin yhden käyttötavan on arvioitu olevan mahdollisen. Arvioitujen rinnakkaisten käyttötapojen on kuitenkin ehkä sopeuduttava toisiinsa. Mahdollista rinnakkaiseloa koskeva arviointi merkitsee alustavaa arviota silloin, kun jokin käyttötavoista perustuu kansallisen edun asettamiin vaatimuksiin, eikä vahingoittumisesta ole tuntuvaa vaaraa.

Asemakartta selvittää käyttöä eri tavoin:

- Energia, maanpuolustus, yleinen käyttö ja luonto esitellään kirjaimella ja rajataan alueen muodostavilla linjoilla. Kukin alue on numeroitu, esimerkiksi Ö200.
- Muut käyttötavat rajataan omilla merkinnöillään.

Koko suunnitelma-alueella:

- tieto- ja puhelinliikennekaapelien, matalajännitekaapelien, putki- ja kaasujohtojen asennus, käyttö ja huolto mahdollistetaan sopivissa paikoissa.

Käyttötavat kuvataan alempana. Pääasiallisesti kuvataan käyttämiselle tärkeitä arvoja, joihin muu käyttö ei saa vaikuttaa kielteisesti.

Puoleensavetävät elinympäristöt

Virkistys-, kulttuuriympäristö-, luonnonympäristö- ja matkailualue.

Puoleensavetäville elinympäristöille on tärkeää, että ne tarjoavat hyvät edellytykset virkistyskäytölle sekä luonnon- ja kulttuurielämyksille. Saavutettavuuden tulee olla hyvä, yleisöllä on toisin sanoen oltava mahdollisuus päästä alueille ja tutustua arvoihin. Arvokkaita luonnon- ja kulttuuriympäristöjä on tarvetta säilyttää nykyisille ja tuleville sukupolville. Käyttö perustuu ympäristökaaren määrittämiin kansallisesti merkittäviin alueisiin.

E

Energian talteenotto

Energian talteenottoalue.

Alueiden laajuus, syvyys ja tuuliolosuhteet ovat tärkeitä tuulivoiman avulla tapahtuvalle energian talteenotolle. Pohjan stabiilius on myös tärkeää tuulivoimaloiden perustusten rakentamiselle. Laivojen on päästävä esteettömästi alueille rakentamista, käyttöä ja huoltoa varten. Sähkön jakelu ja siirto vaatii maissa olevia liittymiä.

F

Maanpuolustus

Maanpuolustukseen tarkoitettu alue.

Maanpuolustusalueet voivat kattaa erilaista toimintaa ja rakennelmia kuten harjoitus- ja ampuma-alueita sekä niiden vaikutusalueita.

G

Yleiskäyttö

Yleinen käyttöalue. Yleiskäyttö merkitsee, ettei yhtä erityistä käyttötapaa pidetä sopivimpana. Mikäli yleiskäyttö käy yksiin merenkulun, ammattikalastuksen tai puoleensavetävien elinympäristöjen kanssa, kyseiset käyttötavat asetetaan muun käytön edelle.

N

Luonto

Luontoalue.

Luontoalueille erityisen tärkeää ovat elinvoimaiset ekosysteemit ja hyvät edellytykset lajien ja luontotyyppien levinneisyydelle, pitkäkantoisen selviytyminen ja elpyminen.



Hiekanotto

Hiekanottoalue.

Pohja-aineen koostumus on hiekan ja soranotolle tärkeää, koska sitä voidaan käyttää rakennusmateriaalina, täyteenä ja rantojen korjausmateriaalina. Oton vaatimat alukset tarvitsevat hyvää esteettömyyttä.

Meriliikenne

Meriliikennealue.

Meriliikenteen on voitava kulkea turvallisesti ja kestävästi merellä ja satamiin. Se tapahtuu useimmiten merkittyjä riittävän syviä ja liikkumavaraisia väyliä pitkin. Kapeilla ja vilkasliikenteisillä alueilla meriliikenneväylät on organisoitu alusten reittijakojärjestelmässä. Tärkeisiin meriliikennealueisiin kuuluvat myös ankkurointipaikat.



Meriliikenteen selvitysalue

Aluetta on selvitettävä lisää. On myös ratkaistava, sopiiko meriliikenne parhaiten alueelle.



Ammattikalastus

Ammattikalastusalue.

Kestävän kalastuksen vaatimuksena on, että kalastusalueet pääsevät kalastusalueille ja satamiin.

Erityinen huomio

f – kokonaismaanpuolustuksen edun erityinen huomiointi

Alueella on kaikkien käyttötapojen huomioitava erityisesti maanpuolustus.

Gf-tunnuksella merkitty alue merkitsee korkeiden rakennelmien rajoittamista lentotoiminnan johdosta.

Ef-tunnuksella merkityllä alueella on maanpuolustuksen kannalta mahdollista asentaa kiinteitä energian talteenottorakennelmia, muttei aina alueen kaikissa osissa.

Maanpuolustuksen intressien erityinen huomiointi voi muun muassa merkitä, että tuulivoimalan sijoittaminen ja muotoilu sopeutetaan maanpuolustuksen tarpeisiin. Sama koskee myös muunlaisia kiinteitä asennuksia ja muuta käyttöä.

Maanpuolustuksen intressien erityinen huomioiminen voi myös merkitä muotoilun mukauttamista useisiin energia-alueisiin, jotka yhdessä voivat vaikuttaa maanpuolustukseen. Maanpuolustuksen intresseihin kohdistuva kumulatiivinen kokonaisvaikutus on näin ollen huomioitava. Se merkitsee, että rakentaminen yhdellä energia-alueella voi vaikuttaa mahdollisuuteen hyödyntää toista aluetta, joka suunnitelmassa on saanut energian talteenottoa merkitsevän E-tunnuksen.

n – merkittäviin luonnonarvoihin kohdistuva erityinen huomio

Kaiken alueella tapahtuvan käytön on otettava erityisesti huomioon alueen merkittävät luonnonarvot, jotka luetellaan alla.

Alueen numero	Merkittävät luonnonarvot
Ö202	Riuttaympäristö, erityisen tärkeä nisäkäsalue ja sinisimpukan ilmastosuojapaikka
Ö211	Riuttaympäristö sekä kutu- ja nisäkäsalue.

Ö233	Sinisimpukan ilmastosuojapaikka
Ö240	Riuttaympäristö sekä kutu-, nisäkäs- ja lintualue, jonka ympäristövaikutus on erittäin alhainen
Ö243	Riuttaympäristö sekä kutu-, nisäkäs- ja lintualue, jonka ympäristövaikutus on erittäin alhainen
Ö247	Riuttaympäristö sekä kutu- ja nisäkäsalue.
Ö248	Riuttaympäristö sekä kutu-, nisäkäs- ja lintualue, myös sinisimpukan ilmastosuojapaikka
Ö249	Kutu- ja nisäkäsalue, jonka ympäristövaikutus on erittäin korkea
Ö261	Kutu- ja nisäkäsalue
Ö262	Riuttaympäristö sekä kutu- ja nisäkäsalue, myös sinisimpukan ilmastosuojapaikka
Ö266	Riutta- ja pehmeäpohjainen ympäristö, kutu- ja lintualue sekä sinisimpukan ja sillin ilmastosuojapaikka.
Ö269	Riutta- ja pehmeäpohjainen ympäristö, kutu- ja lintualue sekä sinisimpukan, merilevien ja sillikudun ilmastosuojapaikka.
Ö280	Kutu- ja lintualue, jonka ympäristövaikutus on erittäin alhainen
Ö281	Riuttaympäristö sekä kutu-, nisäkäs- ja lintualue
Ö289	Riutta- ja pehmeäpohjainen ympäristö, kutu-, nisäkäs- ja lintualue, jonka ympäristövaikutus on erittäin merkittävä
Ö293	Kutu- ja nisäkäsalue
Ö295	Riutta- ja kutualue, jonka ympäristövaikutus on erittäin merkittävä

Rinnakkaiselo

Merisuunnitelma edistää eri toiminta- ja käyttötapojen välistä rinnakkaiseloa. Seuraavien kolmen otsikon alla olevien esimerkkien tarkoituksena on ohjata toimivaan rinnakkaiseloon ja selittää, miten merisuunnitelma suhtautuu eri käyttötapojen väliseen rinnakkaiseloon.

Asemakartta ehdottaa rinnakkaiseloa limittäisten käyttötapojen kautta. Värimerkintä voi esimerkiksi esiintyä samassa kohdassa kuin kirjain, ja samalla alueella voi esiintyä useampia kirjaimia.

Määrättyä mukautumista mahdollisesti vaativa rinnakkaiselo

Puoleensavetävät elinympäristöt, maanpuolustus, ammattikalastus ja meriliikenne

Yllä mainitut käyttötarkoitukset voivat monissa tapauksissa elää ongelmitta rinnakkain – joskus niiden välillä on jopa synergiavaikutuksia. Sen johdosta merialueen käyttö limittyy monilla alueilla. Meriliikennettä ja ammattikalastusta liikkuvilla pyydyksillä voidaan usein harjoittaa samalla alueella. Toisena esimerkkinä on meriliikenne ja maanpuolustus. Meriliikenne, myös kalastusliikenne, voidaan ehkä kieltää meriharjoitusalueilla puolustusvoimien harjoitusten aikana, mutta sitä voidaan muutoin harjoittaa rajoituksetta samalla alueella. Sekä ammattikalastus että meriliikenne ovat usein osa maisemaa, jota arvostetaan puoleensavetävissä elinympäristöissä. Näin tapahtuu esimerkiksi alueilla, joilla kalastus on toiminut rannikkoyhteiskuntien kehityksen perustana, ja joilla meriliikennettä tarvitaan asutuksen ja matkailun johdosta.

Energian talteenotto ja luonto

Esimerkkinä synergiaa luovasta on, että merituulivoimalat voivat toimia tekoriuttana, joka luo suojattuja ravinnonetsintäpaikkoja kaloille.

Maanpuolustus ja luonto

Maanpuolustustoiminta limittyy monissa tapauksissa arvokkaiden luontoalueiden kanssa, ja merisuunnitelma mainitsee sekä puolustus- että luonnonkäytön. Joillakin alueilla luonnonarvot ovat meren pohjalla, jolloin maanpuolustustoiminta sekä meriliikenne voivat jatkua häiriöttä pinnalla. Muilla alueilla maanpuolustustoimintaa ehkä tarvitsee mukauttaa siten, ettei luonnonarvoja vahingoiteta.

Laajempaa mukautumista mahdollisesti vaativa rinnakkaiselo

Ammattikalastus, meriliikenne, maanpuolustus, energian talteenotto ja luonto

Monet luontoalueet ovat suojeltuja tai suojelua suunnitellaan esimerkiksi Natura 2000 -ohjelmassa. Se merkitsee, että osoitetut luonnonarvot määräävät toiminnan puitteet näillä alueilla. Nykyinen säännöstö turvaa jo tällä hetkellä, ettei luonnonarvoja vahingoiteta tai häiritä suojatuilla alueilla.

Luonnonkäyttöalueilla voi olla tarvetta vastaavien viranomaisten ja/tai toiminnanharjoittajien toimenpiteistä. Toimenpiteet voivat merkitä, että jotakin käyttötapaa rajoitetaan, mutta että se muutoin voi elää rinnakkain luonnonkäytön kanssa samalla alueella.

Joitakin esimerkkejä toimenpiteistä:

- Määrätynlainen kalastus tuottaa sivusaaliina suojeltuja lajeja, minkä johdosta sitä rajoitetaan, tai ei lainkaan sallita jollakin paikalla.
- Meriliikenne aiheuttaa turbulenssia matalikoilla, minkä johdosta syvyyttä tai nopeutta rajoitetaan jollakin paikalla.
- Puolustusvoimien räjähdysisiä sisältävät harjoitukset vahingoittavat osoitettuja luonnonarvoja, minkä johdosta niitä vältetään jollakin paikalla.

Puoleensavetävät elinympäristöt

Tuulivoimalat vaikuttavat maisemakuvaan, eivätkä ne aina sovi rannikonläheisille paikoille, joilla ne voivat vaikuttaa arvokkaaseen luonnon- ja kulttuurimaisemaan. Tuulivoimalat voivat vaikuttaa myös tosiasialliseen tai koettuun saavutettavuuteen kuten vapaa-ajankalastukseen ja veneilyyn. Maisemaa ja saavutettavuutta uhkaavaa vaikutusta ja vaadittavaa mukautusta on arvioitava paikallisesta perspektiivistä.

Monenlainen merellä harjoitettava toiminta kuten maarakentaminen, liikkuva toiminta kuten troolikalastus sekä maanpuolustus uhkaavat vahingoittaa merenpohjan kulttuurijäännöksiä. Tarvitaan enemmän tietoja kulttuurijäännösten sijainnista, ja mahdollisesti eri hallintoalueiden toimenpiteitä.

Laajaa mukautumista mahdollisesti vaativa rinnakkaiselo, tai paikat joissa se ei ole mahdollista

Kilpailevat käyttömuodot eivät mahdollista rinnakkaiseloa. Sen johdosta niitä ei selvitetä yhdessä. Paikalle sopivin käyttömuoto saa etusijan.

Energian talteenotto ja ammattikalastus

Esimerkkinä mukautumista vaativasta rinnakkaiselosta on energian talteenotto ja ammattikalastus. Se voi esimerkiksi koskea määrätynlaista kalastusta, jota ei voida harjoittaa, tai että energian talteenoton rakennelmia on mukautettava. Toisessa tapauksessa käyttömuodot eivät voi elää rinnakkain, koska esimerkiksi kiinteiden asennusten ansiosta tilaa kalastukselle ei ole.

Energian talteenotto ja meriliikenne

Meriliikenne ei tavallisesti voi kulkea tuulipuiston halki. Meriliikenteen käyttöä ei sen johdosta tavallisesti ehdoteta energian talteenottoalueella.

Energian talteenotto ja luonto

Energian talteenottoa ei ehdoteta yhdessä luonnonkäytön kanssa alueilla, joilla luonnonarvot ovat niin merkittäviä ja senkaltaisia, että vallitsee suuri epävarmuus sen suhteen, voidaanko tuulivoimalaa rakentaa vahingoittamatta tai vaikeuttamatta säilyttämistä.

Energian talteenotto ja maanpuolustus

Tuulivoimalat vaikuttavat mahdollisuuteen harjoittaa maanpuolustusta. Energian talteenottoa ei sen johdosta tavallisesti ehdoteta maanpuolustuksen käyttämille alueille.

Tuulivoimalat ja muut korkeat rakennelmat vaikuttavat kielteisesti moniin maanpuolustuksen intresseistä. Lähempää vaikutusta ei joissakin tapauksissa voida kuvata avoimesti sen johdosta, että tietoihin sovelletaan sotilassalaisuutta.

Olosuhteet voivat muuttua siten, että energian talteenotto ja tulevaisuuden maanpuolustus voivat elää rinnakkain paikoilla, joilla suunnitelma ei tällä hetkellä vastaa energiaintressiä. Sekä energia- että maanpuolustusosalalla voi esimerkiksi tapahtua teknistä kehitystä.

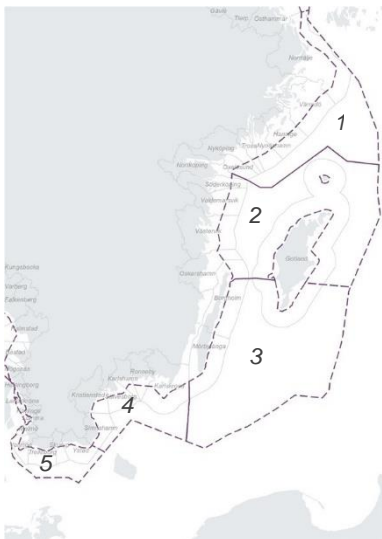
5. luku Merialueet

Luku aloitetaan Itämerta koskevan suunnittelun pääpiirteillä. Jokaisen merialueen kohdalla kuvataan sen jälkeen suunnittelun kannanotot yhdessä asemakartan kanssa suhteessa 1:1 000 000, yksi miljoonaan. Taulukoissa selvennetään, millä alueilla intressi saa etusijan toisen intressin sijaan, missä rinnakkaiselo vaatii paljon mukautusta, sekä mitkä alueet on selvitetty.

Asemakartta tulkitaan 1:700 000 ja 1:1 000 000 välisessä likimääräisessä mittakaavassa.

Itämeressä on viisi merialuetta:

1. Itämeren pohjoisosa ja Merenkurkun eteläosa
2. Itämeren keskiosa
3. Itämeren kaakkoisosa
4. Itämeren eteläosa
5. Itämeren lounaisosa ja Öresund



5.1 Itämerta koskevan suunnittelun pääasialliset piirteet

Puoleensavetävä, arvokas ja hyvät edellytykset

Itämeren suunnittelualueella on merkittäviä luonnonarvoja ja ihmisiä puoleensavetäviä elinympäristöjä. Rannikkoa ja saaristoa käytetään ahkerasti virkistykseen ja ulkoiluun, ja sekä rannikkoalueella että meressä on suuria kulttuuriympäristöarvoja.

Ammattikalastus on laajaa, ja sitä harjoitetaan sekä suuressa että pienessä mittakaavassa. Itämerellä on suuri merkitys kansainväliselle kaupankäynnille, ja sen johdosta se on eräs maailman intensiivisimmin liikennöidyistä alueista. Ruotsin maanpuolustuksella on suuria intressejä suunnittelualueella muun muassa meriharjoitusalueina. Joitakin alueita olisi

mahdollista käyttää hiekan ottoon, ja uusiutuvan energian talteenotolle on hyviä edellytyksiä osissa suunnitelma-alueita merelle rakennettavien tuulivoimaloiden muodossa.

Samalla kun erilaiselle toiminnalle on hyviä edellytyksiä, Itämeren ympäristöä on tarvetta parantaa hyvän ympäristötilan saavuttamiseksi.

Monet toimintamuodot toimivat hyvin yhdessä suunnitelma-alueella, niiden arvioidaan ts. voivan elää rinnakkain. Rinnakkaiselo on usein säännösteltyä. Alueita voidaan sulkea sotilasharjoitusten ajaksi, ja alusten, kuten esimerkiksi kalastusalusten kuljettamista säännöstellään alusten reittijakojärjestelmään sisältyvillä väylillä.

Tilaan kohdistuva kilpailu

Eri käyttömuodot kilpailevat keskenään joillakin maantieteellisillä alueilla. Tuulivoimalat ovat esimerkiksi sopimattomia monilla alueilla maanpuolustuksen ja merkittävien luonnonarvojen johdosta. Merisuunnitelman on samalla tuettava yhteiskunnan tavoitetta sataprosenttisen uusiutuvan sähköntuotannon saavuttamista vuoteen 2040 mennessä. Suunnittelun pyrkimyksenä on sen johdosta ollut useampien tuulivoima-alueiden löytäminen nykyisten tuulivoimaa koskevan kansallisen edun vaatimien lisäksi. Alueiden suunnitteleminen energian talteenottoa varten perustuu kokonaisarviolle siitä, miten merisuunnitelma voi parhaiten tukea energiatarvoitteiden saavuttamista vaarantamatta muita yhteiskunnallisia tavoitteita.

Hiekkaa tarvitaan esimerkiksi ilmastonmuutosten kohtaamiseksi. Sen johdosta merisuunnitelma sisältää kolme aluetta hiekanottoa varten. Yksi alueista on samalla Natura 2000 -alue, mikä merkitsee, että hiekan otto voidaan sallia ainoastaan, jos se ei uhkaa vahingoittaa tai häiritä suojeltavia elinympäristöjä tai lajeja.

Kalastuksen, virkistyskäytön ja tulevaisuuden luonto

Merisuunnitelma-alueella on laajoja alueita, joiden luonnonarvot ovat merkittäviä, ja useat niistä ovat luonnonsuojelualueita tai Natura 2000 -alueita, jotka merisuunnitelmassa on varattu luontoa varten. Niiden lisäksi on alueita, joilla toiminnan on erityisesti huomioitava merkittävät luonnonarvot. Sellaisia ovat muun muassa kutu- ja kasvialueet, jotka ovat valtakunnan edun kannalta tärkeitä kalastukselle. Osa selvitettävistä alueista on ajateltu ilmastosuojiksi tai nk. ilmastorefugioiksi, ts. alueiksi, jotka voivat tarvita erityistä suojaa sen johdosta, että säilytettäisiin tärkeät kasvit ja eläimet, joiden levinneisyys supistuu ilmaston muuttuessa.

Ammattikalastusta harjoitetaan hyvin suurilla alueilla. Kalastusalueet muuttuvat myös eri vuosina ja pitemmän ajan kuluessa. Sen johdosta ammattikalastuksen käyttämä pinta-ala merisuunnitelmassa on laaja.

Meriliikenteen öljyvuoodoilla Gotlannin eteläpuolella on kielteinen vaikutus siellä olevaan allipopulaatioon. Yksi tapa välttää vaikutusta voi olla liikenteen ohjaaminen, mutta myös muita ratkaisuja voi olla. Johonkin liikennejärjestelmän osaan tehtävät muutokset ovat monimutkaisia ja voivat johtaa vaikutuksiin järjestelmän muissa osissa. Ongelmaa on syytä selvittää

enemmän, ja sen johdosta merisuunnitelma mainitsee meriliikenteen käyttöä sekä Gotlannin etelä-, pohjois- että itäpuolella koskevan selvityksen. Myös tuulivoima voi vaikuttaa kielteisesti allipopulaatioon. Se on huomioitu merisuunnitelma-alueen tuulivoimaa koskevassa kokonaisarviossa.

5.2 Itämeren pohjoisosa ja Merenkurkun eteläosa

Pohjois-Itämeressä sijaitsee Tukholman saariston ulompi osa, jolla on merkittävät kulttuuri-, virkistys- ja luonnonarvot. Yhdessä Merenkurkun eteläosan kanssa se muodostaa Ahvenmaan saariston. Suomen länsirannikolla sijaitsee kaistale matalia saaristoja, jotka ovat ainutlaatuisia maailmassa.

Kannanotot

Meriyhteys sisämaahan ja Pohjanlahteen

Merenkurkun eteläosan kapea vesialue on Itämeren pohjoisosan ja Pohjanmeren välinen väylä. Kulkuvesien turvaamiseksi käytetään alusten reittijakojärjestelmää. Puolet siitä on Ruotsissa ja puolet Suomessa.

Kulkuväylä Mälaren-vesistöön ja Södertäljen kanavan kautta Tukholmaan, tie Oxelösundin satamaan ja Nynäshamnin kunnassa rakenteilla oleva uusi suuri satama ovat muita tärkeitä meriliikenteen väyliä alueella.

Gotlannin ympäristössä, Itämeren keski- ja kaakkoisosassa sijaitsee meriliikennettä koskevia selvitysalueita, ks. 5.3 ja 5.4 kappaleiden kannanottoja. Näillä merialueilla mahdollisesti tulevaisuudessa toteutettava muutos voi vaikuttaa myös Itämeren pohjoisosan meriliikenteen reititykseen, mikä on myös selvitettävä.

Energia- ja maanpuolustusintressit kilpailevat tilasta

Itämeren pohjoisosassa vallitsee hyvät edellytykset energian talteenotolle, ja Mälarinlaakson korkean sähkönkulutuksen johdosta tarve on suuri. Paikka tarjoaa sekä hyvät tuulioolosuhteet että sopivan syvyyden offshore-tuulivoimaloille. Suunnitelma osoittaa energian talteenottoalueen ulkomerellä Svenska Björnin ulkopuolella.

Koilliseen Kopparstenarna-saarista ja Gotska Sandönistä sekä Utön itäpuolella ulkomerellä on suurehko alue, jonka suunnitelma osoittaa energian talteenotolle (Ö208). Syvyysolosuhteiden katsotaan antavan hyvät edellytykset kelluville tuulivoimaloille. Se on teknologia, joka Ruotsissa on etäämpänä tulevaisuudessa kuin pohjaan asennettu.

Puolustusvoimilla on useita kansallisen edun mukaisia vaatimuksia Itämeren pohjoisosassa ja Merenkurkun eteläosassa. Merenkurkun eteläosassa, Norrtäljen kunnassa sijaitsee Vaddön ampumakenttä, jonka vaikutusalue ulottuu merelle. Tukholman eteläsaaristossa sijaitsee Utön ampumakenttä ja Nättarön meriharjoitusalue rannikolta aluemerren halki Ruotsin taloudelliseen vyöhykkeeseen Värmdön, Haningen ja Nynäshamnin kuntien ulkopuolella. Alueet on merkitty puolustukselle. Puolustusalueiden sisällä

olevaa arvokasta luontoa suojellaan luonnonkäytöllä. Kaikkia maanpuolustuksen kansallisen edun mukaisia vaatimuksia ei selvitetä julkisesti, ks. maanpuolustusta käsittelevää kappaletta 6.3.

Merialueelle kohdistuvien tuulivoimaloiden kansallisen edun mukaiset vaatimukset eivät ole sopusoinnussa maapuolustuksen intressien kanssa, jolloin maanpuolustus asetetaan tuulivoiman edelle.

Etusijan saavat intressit	Alue
Alueille kohdistuu kansallisen edun mukaisia tuulivoimavaatimuksia (kokonaisuudessaan tai osittain): Svenska Björn, Almagrundet, Söder Landsort, Söderköping /Norrköping /Oxelösund /Nyköping sekä Nyköping /Trosa /Nynäshamn. Maanpuolustuksen kansallinen etu asetetaan tuulivoiman edelle.	Ö203-204, Ö209-212
Energian talteenotto ja ammattikalastus ovat yleisiä intressejä, joilla on olennainen merkitys alueelle. Suunniteltaessa ja laajennettaessa mahdollista voimaa huomioon on otettava ammattikalastuksen tarpeet ja pääsy alueelle kalastamaan.	Ö208
Suurin osa ammattikalastuksen kansallisen edun mukaisista vaatimuksista (pyyntialue) alueella ei täyty. Arvio on perustuu ammattikalastuksen vaatimuksiin (75 % maihin tuodusta saalismäärästä). Vuosien 2003–2015 maihin tuodun saalismäärän taloudelliset arvot ovat alhaiset tai puuttuvat täysin osissa, joita ei aseteta etusijalle. Ks. lisää ammattikalastusta käsittelevästä kappaleesta 6.8 arviointimenetelmän ja jatkotyön osalta.	Ö211

Virkistykseen ahkerasti käytetyt arvokkaat rannikko- ja saaristoalueet Koko rannikko on täynnä merkittäviä ja arvokkaita rannikko- ja saaristoalueita. Merialueella on myös monia uponneita laivanhylkyjä. Virkistystoimintaa ja vapaa-ajan veneilyä harjoitetaan laajasti Itämeren pohjoisosassa ja Merenkurkun eteläosassa. Suunnitelma merkitsee puoleensavetäviä, rannikonläheisiä elinympäristöjä tähän käyttöön. Vapaa-ajan veneily liikkuu usein pohjoisessa Pohjanlahdelle ja takaisin, etelässä Grytin ja Sankt Annan saaristoihin, Gotlantiin ja Ahvenanmeren yli. Tukholman saaristo monine luonnon- ja pienvenesatamineen on eräs Ruotsin eniten käytetyistä.

Koko alueen rannikolla, Tukholman ulkosaaristossa ja Södermanlandin rannikolla ja saaristossa on suuria alueita, jotka suunnitelmassa varataan luonnonkäyttöön. Svenska Högarna -saarista pohjoiseen sijaitsee potentiaalinen sinisimpukan ilmastosuojapaikka, joka on yksi kuudesta tunnistetusta Itämeren alueesta. Ö202-alueella ilmastosuojapaikkoja varjellaan huomioimalla erityisesti merkittävät luonnonarvot.

Koko Itämeren pohjoisosassa Värmdön kunnasta etelään sekä pienemmällä alueella Merenkurkun eteläosassa harjoitetaan pelagista kalastusta,

ulkomerellä tapahtuvaa sillin, silakoiden ja kilohailin pyyntiä. Suunnitelma merkitsee alueet ammattikalastuksen käyttöön.

5.3 Itämeren keskiosa

Itämeren keskiosassa sijaitsee Grytin ja Sankt Annan ulkosaaristo sekä Öölannin pohjoisosaa ja Gotlanti. Alueiden luonnon-, virkistys- ja kulttuuriarvot ovat merkittäviä. Suuri osa Itämeren meriliikenteestä kulkee alueella matkalla Pohjan- ja Suomenlahdelle.

Kannanotot

Salvorevin yli kulkevat laivareitit ja väylät

Itämeren keskiosan rannikolla sijaitsee useita tärkeitä satamia. Meriliikenne on tärkeä kulkumuoto mannerrannikolle, Gotlantiin sekä pohjoiseen että etelään, ruotsalaisiin ja ulkomaisiin satamiin. Meriliikennettä käyttömuotona harjoitetaan sen johdosta useilla Itämeren keskiosan laivaväylillä.

Fårön ja Gotska Sandönin välillä sijaitsevan Salvorevin yli kulkee tänään meriliikenneväylä. Se ylittää alueen, jonka luonnonarvo on erittäin merkittävä muun muassa punalistatun allin elinpaikkana. Selvityksen mukaan alusten öljyvuodot vaikuttavat kielteisesti alliin. Näitä vaikutuksia on selvitettävä tarkemmin. Sen johdosta suunnitelma mainitsee, että meriliikenteen käyttö on selvitysalue. Myös Gotlannin itäpuolella kulkeva laivaväylä ja Sliten reitti on osa meriliikennettä koskevaa selvitysalueita, joka voi vaikuttaa Itämeren keskiosan meriliikenteeseen. Lue lisää asiasta

Selvitysalueet	Alue
Meriliikennettä koskeva selvitysalue. Ks. yllä olevaa kannanottoa.	Ö226, Ö229-232
Meriliikennettä koskeva selvitysalue. Ks. kannanottotekstiä ja Itämeren kaakkoisosaa käsittelevän kappaleen 5.4 taulukkoa	Ö232-233 (sekä Ö242-245 Itämeren kaakkoisosaa)

Itämeren kaakkoisosaa koskevasta kappaleesta 5.4.

Maanpuolustusalueet ja arvokas luonto

Itämeren keskiosan rannikoilla on arvokkaita luontoalueita. Sellaisia on Salvorevin kohdalla, Öölannin pohjoisniemen ympärillä sekä Östergötlandin saaristossa. Suunnitelman mukaan ne ovat suojeltavia. Gotlannin itäpuolella sijaitsevan Klints bankin kohdalla suunnitelma mainitsee, että käytössä on osoitettava erityistä varovaisuutta, koska alue on potentiaalinen sinisimpukan ilmastosuojapaikka.

Itämeren keskiosassa on useita maanpuolustusalueita, jotka suunnitelma merkitsee puolustuskäyttöön. Visbyn eteläpuolen aluevesillä puolustuskäyttö saa etusijan, koska alue on Toftan ampumakentän vaikutusalueita. Kauempana pohjoisessa sijaitsee Fårön meriharjoitusalue. Mannerrannikolla sijaitsevat Sandsänkanin ja Urbanin meriharjoitusalueet, jotka ulottuvat aluevesien halki Ruotsin taloudelliselle vyöhykkeelle Valdemarsvikin,

Västervikin ja Oskarshamnin kuntien ulkopuolella. Östergötlandin ja Kalmarin läänin maanpuolustusalueilla on arvokkaita luontoalueita, jotka suunnitelmassa varataan luonnonkäyttöön.

Etusijan saavat intressit	Alue
Alueen pohjoisosassa Söderköpingin, Norrköpingin, Oxelösundin ja Nyköpingin ulkopuolella on tuulivoimaa koskevia kansallisten intressien mukaisia alueita, joiden ei arvioida vastaavan maanpuolustuksen intressejä. Ks. kappaleen 5.2 Itämeren pohjoisosaa ja Merenkurkun eteläosaa koskevaa kannanottotekstiä. Maanpuolustuksen kansallinen etu asetetaan tuulivoiman edelle.	Ö220
Alueeseen kohdistuu maanpuolustuksen intressien mukaisia vaatimuksia, ja alueen länsiosa, Östergötlandin saaristo, sisältyy luonnonsuojelun kansallisen edun mukaiseen vaatimukseen. Intressien ei arvioida olevan sopusoinnussa keskenään, koska maanpuolustustoiminta sisältää räjäytyksiä. Maanpuolustuksen kansallinen etu asetetaan luonnonsuojelun edelle.	Ö221

Huomattava virkistys- ja laaja kalastusalue

Itämeren keskiosan rannikoilla sijaitsee suuria alueita, jotka edustavat arvokkaita rannikko- ja saaristomaisemia. Virkistys- ja vapaa-ajan veneily alueella on huomattavan laajaa, ja suunnitelma osoittaa puoleensavetävät elinympäristöt käyttömuodoksi koko rannikkolinjalle Grytin ja Sankt Annan saaristosta Pohjois-Öölantiin ja Gotlannin ympäri.

Ammattikalastusta harjoitetaan laajasti Itämeren keskiosassa. Suurin osa kalastuksesta on pelagista, ulkomerellä tapahtuvaa sillin, silakoiden ja kilohailin pyyntiä. Passiivisilla pyyntivälineillä kalastusta harjoitetaan harvakseltaan lähempänä rannikkoa. Suunnitelma asettaa ammattikalastuksen etusijalle suurimmassa osassa merialuetta.

Etusijan saavat intressit	Alue
Osa ammattikalastuksen kansallisen edun mukaisista vaatimuksista (pyyntialue) alueella ei täyty. Arvio perustuu ammattikalastuksen vaatimukseen (75 % maihin tuodusta saalismäärästä). Vuosien 2003–2015 maihin tuodun saalismäärän taloudelliset arvot ovat alhaiset tai puuttuvat täysin osissa, joita ei aseteta etusijalle. Ks. lisää ammattikalastusta käsittelevästä kappaleesta 6.8 arviointimenetelmän ja jatkotyön osalta.	Ö222, Ö225-226

Suurempi osa ammattikalastuksen kansallisen edun mukaisista vaatimuksista (pyyntialue) alueella ei täyty. Arvio perustuu ammattikalastuksen vaatimuksiin (75 % maihin tuodusta saalismäärästä). Vuosien 2003–2015 maihin tuodun saalismäärän taloudelliset arvot ovat alhaiset tai puuttuvat täysin osissa, joita ei aseteta etusijalle. Ks. lisää ammattikalastusta käsittelevästä kappaleesta 6.8 arviointimenetelmän ja jatkotyön osalta.

Ö232, Ö234

5.4 Itämeren kaakkoisosassa

Itämeren kaakkoisosassa sijaitsee Ruotsin suurin suojeltu luontoalue. Se sijaitsee avomerellä Hoburgin, Norra Midsjön ja osassa Södra Midsjön bankien matalikkoja. Alueella suojellaan kahta punaisella listalla olevaa lajia: pyöriäistä ja allia.

Kannanotot

Ruotsalaisen ja kansainvälisen meriliikenteen tärkeä kauttakulkuväylä Meriliikenne on tärkeä Itämeren kaakkoisosassa, josta liikennöidään sekä ulkomaisia että ruotsalaisia satamia. Vilkas liikenne kulkee mannerrannikolle ja Gotlantiin sekä edelleen pohjoiseen ja etelään. Gotlannin länsipuolella kulkee etupäässä Ruotsin satamiin suuntautuva liikenne, kun taas Suomenlahden ja Baltian maiden liikenne on hallitseva Gotlannin etelä- ja itäpuolella. Meriliikenteen käyttöä esiintyy sen johdosta useilla merialueen väylillä.

Meriliikenne Norra Midsjön ja Hoburgin bankin välillä ylittää tänään matalikon, jonka luonnonarvot ovat hyvin merkittävät punaisella listalla olevien pyöriäisen ja allin takia. Selvitykset osoittavat, että alusten öljyvuodot vaikuttavat kielteisesti alleihin ja laivaväyliin melu häiritsee pyöriäisiä. Meriliikenne on luonnonsuojelun näkökannasta syytä siirtää tältä alueelta. Meriliikenteen mahdollisen muuton seuraamuksia on selvitetty myös lisääntyvien päästöjen, matkantekoajan ja tapaturmariskien osalta. Ongelmaa on selvitettävä edelleen, minkä johdosta Hoburgs bankin tuntumassa oleva laivaväylä merkitään meriliikenteen selvitysalueeksi. Väylä jatkuu Itämeren keskiosan merialueelle. Myös Salvorevin ja Kopparstenarna -riutan yli kulkevaa meriliikennettä ja sen mahdollisesti aiheuttamia vaikutuksia luonnon- ja kulttuuriarvoille on selvitettävä lisää. Mahdollinen alueen läpäisevän meriliikenteen liikkeiden tuleva tarkistus on juurrutettava ja neuvoteltava kansainvälisellä tasolla, mikä asettaa korkeita vaatimuksia perusteille.

Yllä kuvattu ongelma koskee epäsuorasti useita Itämeren kaakkois- ja keskiosan alueita, koska mahdollinen meriliikenteen siirto vaikuttaisi liikennevirtoihin, jotka kulkevat syvänmeren reitin halki Hoburgs, Norra ja Södra Midsjön bankien välillä, Gotlannin itä- ja länsipuolella (Ö226, Ö232-Ö233, Ö241) ja myös naapurimaissamme.

Selvitysalue	Alue
Nykyistä meriliikenteen reittijärjestelmää Hoburgenin ja Hoburgs bankin välillä ehdotetaan selvitysalueeksi. Aiempien selvitysten mukaan meriliikenne merkitsee huomattavaa uhkaa aluesuojan käsittämille lajeille. Jatkoselvitys näyttää, mikä käyttömuoto on sopivin. Selvityksen tulee olla laaja ja valaista ongelmia sekä yhteiskuntatalouden, meriturvallisuuden että luonnonsuojelun perspektiivistä. Myös kansainväliset näkökannat ovat tärkeitä. Ks. myös yllä olevaa kannanottotekstiä.	Ö242- Ö245 (sekä Ö232-233 Itämeren keskiosassa

Avomeren matalikkojen hyvin arvokas luonto

Erittäin suuri ja arvokas luontoalue ulottuu Gotlannin eteläniemestä Hoburgenin kohdalta Hoburg bankin kautta Norra ja Södra Midsjöbankeniin. Suurissa osissa tätä aluetta ympäristövaikutukset ovat alhaisia ja meriympäristöä voidaan pitää suhteellisen alkuperäisenä. Alueen merkittävät luonnonarvot kattavat arvokkaita pohjaympäristöjä, uhatun Itämeren pyöriäisen lisääntymisalueen sekä punaisella listalla olevan allin tärkeimmät talvehtimisalueet. Se on myös haahkan ja riskilän ravinnon etsintäalue sekä kalojen kutupaikka. Merialueen matalikot on osoitettu usein lajien mahdollisiksi ilmastosuojapaikoiksi, minkä johdosta alueen ekologinen merkitys kasvaa hyvin suureksi tulevaisuudessa. Näitä ympäristöjä ja lajeja suojaa laaja Natura 2000 -alue. Merisuunnitelma varaa ne luonnonkäyttöön (Ö245).

Luonnon huomioiva offshore-tuulivoimala

Itämeren kaakkoisosassa vallitsevat hyvät energian talteenoton edellytykset, ja sähkön tarve Etelä-Ruotsissa on korkean kulutuksen johdosta suuri. Avomeren matalikot tarjoavat sekä hyvät tuuliolosuhteet että sopivan syvyyden offshore-tuulivoimaloille. Kahta Norra ja Södra Midsjöbankenin matalikkoa koskee kansallisen edun mukaiset tuulivoimavaatimukset. Fyysisen suunnittelun perusteeksi Ruotsin Luonnonsuojeluvirasto on tehnyt inventaarion meren luontotyypeistä Ruotsin avomerimatalikoilla. Raportin mukaan on tärkeää, että jotkut matalikoista saavat pysyä hyödyntämisen ulkopuolella. Itämeren kaakkoisosan matalikoista osoitetaan Hoburgs bank ja Norra Midsjöbanken erityisen tärkeiksi alueiksi, joita ei tulisi käyttää muuhun tarkoitukseen kuin luonnonsuojeluun. Södra Midsjöbanken sopii tästä syystä paremmin energian talteenottoon kuin kaksi Norra Midsjöbankia. Södra Midsjöbankenilla on tänään käynnissä tuulivoiman suunnittelu, ja hallitus tutkii voimalakysymystä. Södra Midsjöbankenian ympäröivä alue ei myöskään sisälly hallituksen Natura 2000 -aluetta koskevaan päätökseen. Näistä syistä merisuunnitelma varaa Södra Midsjöbankenin energian talteenottoa varten(Ö248).

Koska Södra Midsjöbanken edelleenkin on hyvin tärkeä pyöriäisille sekä merilintujen talvehtimispaikkana, energian talteenoton tulee tapahtua merkittävät luonnonarvot erityisesti huomioiden. Mukauttamalla esimerkiksi rakennuskausia, melupäästöjä ja tuulivoimaloiden sijoitusta tuulivoiman

arvioidaan voivan elää rinnakkain luonnonarvojen kanssa. Myös Puola suunnittelee tuulivoimaa Södra Midsjöbankenin omalla puolellaan, mikä voi johtaa koordinoititarpeeseen ympäristövaikutusten ehkäisemiseksi. Hyvä koordinointi voi myös edistää infrastruktuurin tehokasta hyödyntämistä.

Etusijalle asetettavat intressit tai laajaa mukautusta vaativa rinnakkaiselo	Alue
Kårehamnissa on kansallisia intressejä sekä tuulivoiman että maanpuolustuksen puolelta. Niiden ei arvioida sopivan yhteen, jolloin maanpuolustuksen etu asetetaan edelle. Osassa aluetta on tällä hetkellä tuulivoimala. Alueen tulevan laajentumisen ei arvioida sopivan yhteen maanpuolustuksen intressien kanssa. Tuulivoimalaa koskeva selvitys on rajoittunut, ja sen johdosta merisuunnitelma ei merkitse energian talteenottoa alueelle.	Ö240-241
Norra Midsjöbankenilla on kaksi aluetta, jotka vastaavat kansallisen edun mukaista tuulivoimaa. Alue on myös valittu Natura 2000 -alueeksi, joka asetetaan edelle, koska vaatimusten ei katsota sopivan yhteen. Kokonaisarvion mukaan Norra Midsjöbanken ei sovi yhtä hyvin energian talteenottoon kuin merialueen muut kansallisten etujen mukaisiksi merkityt alueet.	Ö245
Offshore-tuulivoiman arvioidaan voivan toimia rinnakkain alueen luonnonarvojen kanssa, jos merkittävät luonnonarvot erityisesti huomioidaan. Kokonaisarvion mukaan Södra Midsjöbankenin keskeisin osa sopii useista syistä paremmin energian talteenottoon kuin muut alueet, jotka kuuluvat merialueen tuulivoiman kansallisten intressien piiriin. Tuulivoiman valtakunnallisen edun mukaiset vaatimukset ovat myös etusijalla verrattaessa oleellisesti merkittävään alueen ammattikalastusta kohtaan osoitettuun yleiseen kiinnostukseen.	Ö248

Kauniit rannikot ja lukuisat kalastusalueet

Ammattikalastusta harjoitetaan laajasti Itämeren kaakkoisosassa, mutta sitä harjoitetaan harvoin avomeren matalikoilla. Turskanpyyntiä harjoitetaan eniten merialueen lounaisosissa, troolipyyntiä avomerellä ja passiivista pyyntiä lähempänä rannikkoa. Pelagista sillin (silakan) ja hailin pyyntiä harjoitetaan suuressa osaa avomerta muttei matalikoilla. Passiivisilla välineillä tapahtuvaa jonkinlaista pyyntiä tapahtuu myös Öölannin rannikon ulkopuolella. Ammattikalastusta harjoitetaan useimmilla alueilla. Ruotsalaiset pyytävät myös paljon kalaa Puolan taloudellisella vyöhykkeellä Midsjöbankarna-matalikkojen eteläpuolella.

Virkistystoimintaa ja vapaa-ajanveneilyä harjoitetaan laajalti osissa Itämeren kaakkoisosaa. Laajat ja arvokkaat rannikko- ja saaristomaisemat kattavat rannikot. Öölannin ja Gotlannin rannikolla on puoleensavetäviä elinympäristöjä.

Öölannin ulkopuolella sijaitsee Hanö nordin ja Martinin meriharjoitusalueet. Ne ulottuvat rannikolta aluemerren halki Ruotsin taloudelliselle vyöhykkeelle

Borgholmin ja Mörbylångan kuntien ulkopuolella. Alueet merkitään maanpuolustuksen käyttöalueiksi (Ö240, Ö241 ja Ö247).

Merialueen kaakkoisosassa sijaitsee potentiaalinen alue tulevalle hiilidioksidin varastoinnille.

Etusijan saavat intressit	Alue
Suurempi osa ammattikalastuksen kansallisen edun mukaisista vaatimuksista (pyyntialue) alueella ei täyty. Arvio perustuu ammattikalastuksen vaatimuksiin (75 % maihin tuodusta saalismäärästä). Vuosien 2003–2015 maihin tuodun saalismäärän taloudelliset arvot ovat alhaiset tai täysin puuttuvat osissa, joita ei aseteta etusijalle. Ks. lisää ammattikalastusta käsittelevästä kappaleesta 6.8 arviointimenetelmän ja jatkotyön osalta.	Ö240, Ö242-243, Ö245

5.5 Itämeren eteläosa

Itämeren eteläosa on merialue, jolla monet eri intressit mutta myös potentiaaliset selkkaukset elävät rinnakkain. Ammattikalastuksella, maanpuolustuksella ja meriliikenteellä on suuri merkitys. Alueella on myös merkittävät luonnon- ja kulttuuriympäristöarvot.

Kannanotot

Tärkeät kansainväliset laivareitit ja tuulivoima

Itämeren vilkkaimmin liikennöity meriliikenneväylä kulkee Itämeren eteläosan läpi Ruotsin etelärannikkoa pitkin alusten reittijakojärjestelmän mukaan Öresundista tai Gedsersistä Tanskan ja Saksan välillä Bornholmsgattetin kautta Öölannin eteläosaa kohti. Sieltä alkaa myös joidenkin alusten syväväylä niiden kulkiessa Itämerta pitkin itään. Alusliikenne suuntaa rannikolle mutta etenkin sekä ruotsalaisiin että ulkomaisiin satamiin. Meriliikennettä esiintyy sen johdosta alueen kaikilla laivaväylillä.

Itämeren eteläosassa vallitsee hyvät energian talteenoton edellytykset, ja sähkön tarve Etelä-Ruotsissa on korkean kulutuksen johdosta suuri. Avomeren matalikot tarjoavat sekä hyvät tuuliolosuhteet että sopivan syvyyden offshore-tuulivoimaloille. Energian talteenottoa tapahtuu Itämeren eteläosassa lähempänä Hanöbuktenia Kristianstadin ja Sölvesborgin kunnissa, joissa Taggen-niminen tuulivoimahanke on jo saanut luvan (Ö266).

Etusijan saavat intressit	Alue
---------------------------	------

Taggen-niminen tuulivoimahanke on saanut alueella luvan. Joissakin alueen osissa kansallinen etu vaatii yleistä merenkulkuväylää. Alue on maanpuolustuksen käyttämän Ravlundan ampumakentän vaikutusalue. Luvan saaneen tuulivoimahankkeen kautta energiantressi asetetaan maanpuolustuksen edelle. Arvion mukaan pääsy Sölvesborgin ja Kristianstadin satamiin voidaan tyydyttää muiden väylien kautta. Tuulivoima asetetaan kansallisen edun kannalta etusijalle ennen alueen ammattikalastusta kohtaan osoitettua olennaisen tärkeää yleistä kiinnostusta.

Ö266

Maanpuolustus ja ammattikalastus

Maanpuolustus ja ammattikalastus sopivat parhaiten suureen osaan merialuetta. Monissa tapauksissa merkittävät luonnonarvot on huomioitava erityisesti, mutta toiminnan on myös elettävä rinnakkain merenkulun kanssa.

Karlskronan sota-alussatama on eräs Ruotsin suurimmista ja tärkeimmistä laivastotukikohdista. Ravlundan ja Rinkabyn ampumakenttien vaikutusalue ulottuu Simrishamnin, Kristianstadin ja Sölvesborgin kuntien edustalla avautuvalle merelle. Hanön meriharjoitusalue ulottuu rannikolta aluemerren halki Ruotsin taloudelliselle vyöhykkeelle Sölvesborgin kunnasta Mörbylångaan. Meriharjoitusalue ja vaikutusalueet merkitään maanpuolustukselle.

Ammattikalastus on laajaa Itämeren eteläosassa. Turskaa pyydetään eniten troolaamalla ulkomerellä, mutta myös passiivisilla välineillä lähempänä rannikkoa. Ulkomerellä harjoitetaan sillin ja hailin pelagista pyyntiä. Rannikolla ja Hanöbuktenilla harjoitetaan passiivisilla välineillä tapahtuvaa muuta pyyntiä. Ammattikalastusta harjoitetaan useimmilla alueilla.

Etusijan saavat intressit	Alue
Suurempi osa ammattikalastuksen kansallisen edun mukaisista vaatimuksista (pyyntialue) alueella ei täyty. Arvio pohjautuu ammattikalastuksen vaatimukseen (75 % maihin tuodusta saalismäärästä). Vuosien 2003–2015 maihin tuodun saalismäärän taloudelliset arvot ovat alhaiset tai puuttuvat täysin osissa, joita ei aseteta etusijalle. Ks. lisää ammattikalastusta käsittelevästä kappaleesta 6.8 arviointimenetelmän ja jatkotyön osalta.	Ö260
Alueen pohjoisosaan kohdistuu kansallisen edun mukaisia tuulivoimaa koskevia vaatimuksia. Myös maanpuolustuksella on valtakunnan edun mukaisia vaatimuksia. Hallitus on hylännyt aluetta koskevan tuulivoimahakemuksen painottamalla, että maanpuolustuksen etu asetetaan tuulivoiman edelle.	Ö262

Osa ammattikalastuksen kansallisen edun mukaisista vaatimuksista (pyyntialue) alueella ei täyty. Arvio pohjautuu ammattikalastuksen vaatimukseen (75 % maihin tuodusta saalismäärästä). Vuosien 2003–2015 maihin tuodun saalismäärän taloudelliset arvot ovat alhaiset tai puuttuvat täysin osissa, joita ei aseteta etusijalle. Ks. lisää ammattikalastusta käsittelevästä kappaleesta 6.8 arviointimenetelmän ja jatkotyön osalta.	Ö247, Ö269
--	------------

Merellinen kulttuuriympäristö ja aktiivinen virkistystoiminta

Virkistys ja vapaa-ajanveneily ovat tärkeitä Itämeren eteläosassa, jossa rannikon elinympäristöt vetävät puoleensa. Arvokkaat rannikko- ja saaristomaiset alueet kattavat rannikolla Simrishamnin kunnan alueet, Listerlandetin ja Blekingen saariston. Uponneiden laivahylkyjen alueet keskittyvät etenkin Karlskronan edustalle.

Hanöbuktenissa sekä joissakin paikoissa Skånen ja Blekingen edustalla on merenpohjalla säilyneitä kivikauden aikaisia muinaisjäännöksiä. Verkeånin suiston edustalla Havängissä meriarkeologit ovat viime aikoina dokumentoineet ja koetutkineet kivikauden aikaista muinaisjäänösalueetta, joka voi merisuunnitelmassa tarvita erityistä huomiota koskevia ohjeita (Ö264, Ö269). Ks. kulttuuriympäristöä koskevaa kuvausta Puoleensavetävät elinympäristöt -otsikoidussa kappaleessa.

Pyöriäisiä ja ilmastopakopaikkoja suojataan tulevaisuutta varten

Itämeren eteläosassa on suhteellisen harvoja luonnonsuojelualueita. Vihreän infrastruktuurin varmistamiseksi merkitään useilla alueilla sen johdosta merkittäviä luonnonarvoja kohtaan osoitettava erityinen huomio.

Hanöbuktenissa, myös puolustusvoimien meriharjoitusalueella elää muun muassa punaisella listalla oleva Itämeren populaatioon kuuluva pyöriäinen. Kyseisellä alueella on pyöriäiset otettava erityisesti huomioon (Ö262).

Hanöbuktenin luoteiskulmassa sijaitsee ilmastomuutoksia ajatellen Ruotsin merialueiden tärkein luonnonsuojelukohde, nk. ilmastosuojapaikka. Aluetta suojellaan huomioimalla erityisesti sen merkittävät luonnonarvot (Ö262, Ö266, Ö269).

Utklippanin alueella on merkittävä luonnonarvo, joka on otettava erityisesti huomioon, mutta osassa aluetta on myös mahdollista ottaa hiekkaa (Ö262).

Suurta mukautumista vaativa rinnakkaiselo	Alue
Puolustusvoimat asettavat kansallisen edun mukaisia vaatimuksia alueen pohjoisosassa. Valtakunnan etu vaatii myös luonnonsuojelua alueella, jolle suunnitellaan merensuojelualueita. Suunnitelma vahvistaa sekä luonnonsuojelun että maanpuolustuksen intressin, mutta maanpuolustustoiminta ei saa vaikuttaa kielteisesti luontoon. Alueella on esimerkiksi mahdollisimman laajalti vältettävä vedenalaisia räjäytyksiä.	Ö260

5.6 Itämeren lounaisosa ja Öresund

Öresund on eräs Ruotsin eniten hyödynnetyistä merialueista samalla, kun siellä on arvokasta luontoa. Itämeren lounaisosassa on hyvät edellytykset offshore-tuulivoimalle, ja se on tärkeä myös pyöriäisille, hylkeille ja linnuille. Merenkulku alueella on huomattavaa.

Kannanotot

Itämeren eniten liikennöidyt väylät

Itämeren eniten liikennöity meriliikenneväylä kulkee Itämeren lounaisosan läpi Ruotsin itärannikkoa pitkin Öresundista lähtevää alusten reittijakojärjestelmää pitkin Vellingen kuntaan kuuluvasta Falsterbosta tai Gedseristä Tanskan ja Saksan välillä Bornholmsgattetiin. Alusliikenne jatkaa ensi sijassa sekä ruotsalaisiin että ulkomaisiin satamiin. Öresund on suurten alusten yksi ainoastaan kolmesta tiestä Itämerelle. Alusliikennettä esiintyy sen johdosta merialueen kaikilla laivaväylillä.

Kastrupin lentokenttää käyttää huomattava määrä lentokoneita. Öresundin sillan lisäksi selvitettävänä on vielä toinen kiinteä yhteys Helsingborgin ja Helsingörin välille.

Laaja-alainen ammattikalastus ja monipuolinen virkistyskäyttö

Ammattikalastus on laaja-alaista Itämeren eteläosassa ja Öresundissa. Turskaa pyydetään eniten troolaamalla ulkomerellä, mutta myös passiivisilla välineillä lähempänä rannikkoa. Kaikkialla ulkomerellä harjoitetaan sillin ja hailin pelagista ammattipyyntiä. Muuta passiivisilla välineillä harjoitettavaa kalastusta tapahtuu eri mittakaavassa rannikkoa pitkin ja Öresundissa, jossa pohjatroulaus ei ole sallittua, vaan muun muassa turskanpyynti tapahtuu passiivisilla välineillä. Ammattikalastus on sen johdosta levinnyt laajalti merialueelle, muttei kuitenkaan ulotu kolmelle energian talteenottoalueelle.

Skånen länsi- ja eteläpuolella on arvokkaita rannikkomaisemia. Öresundissa harjoitetaan vapaa-ajan ja pyyntimatkalastusta. Virkistyskäyttö ja vapaa-ajanveneily ovat tärkeitä merialueella, ja merisuunnitelma merkitsee puoleensavetävien elinympäristöjen käytön koko rannikolle.

Uusiutuvan energian talteenoton hyvät edellytykset

Merialue tarjoaa hyvät tuulivoimaedellytykset. Tuuliolosuhteet ovat mainiot, rannikolla ja avomeren matalikoilla vallitsevat hyvät syvyysolosuhteet pohjaan asennetuille tuulivoimaloille, joiden läheisyydessä Etelä-Ruotsissa sähkönkulutus on suurta. Öresundin sillan tuntumassa sijaitsee Ruotsin suurin offshore-tuulivoimala, Lillgrund.

Energian talteenottoa tapahtuu Itämeren lounaisosassa Kriegers Flakissa Saksan ja Tanskan talousvyöhykkeen tuntumassa (Ö285). Alueella on käynnissä luvan saaneita tuulivoimahankkeita. Myös Tanska ja Saksa suunnittelevat tuulivoimaloita alueelle. Merialueella, avomeren itäosassa Saksan ja Bornholmin suunnassa sijaitsee vielä kaksi aluetta, joita voidaan käyttää energian talteenottoon (Ö282 ja Ö283). Kaikilla kolmella alueella tuulivoima asetetaan kalastuksen edelle. Kalastusintressit muodostavat

Etusijan saavat intressit tai laajaa mukautusta vaativa rinnakkaiselo	Alue
Alueen länsiosaan Trelleborgissa, Skurupissa ja Ystadissa kohdistuu kansallisen edun mukaisia tuulivoimavaatimuksia. Tuulivoiman ei arvioida vastaavan maanpuolustuksen intressejä. Maanpuolustuksen kansallinen etu asetetaan tuulivoiman edelle.	Ö267
Tuulivoimaa kohtaan osoitetaan olennaisen tärkeää yleistä kiinnostusta. Olennaisen tärkeää yleistä kiinnostusta kohdistuu myös alueen ammattikalastusta kohtaan, mutta energian talteenoton arvioidaan olevan sopivin käyttömuoto alueen sijainti ja ominaisuudet sekä uudistuvan offshore-energian tarve huomioiden.	Ö282-283
Tuulivoiman etu asetetaan ammattikalastuksen edelle, koska tuulivoimalan rakentamiselle Kriegers Flakiin on myönnetty lupa. Pienenhö osa alueesta kuuluu Natura 2000 -alueeseen.	Ö285

pienemmän osan merisuuralueen kalastuksesta, ja energiantalteenoton arvioidaan olevan sopivampi käyttöpa. Itämeren

eteläosassa, Ystadin kunnassa sijaitsee Kabusan ampumakenttä, jonka vaikutusalue on merellä. Se merkitään puolustusvoimien käyttöön. Alueen merkittävät luonnonarvot on otettava erityisesti huomioon.

Merkittävät luonnonarvot

Merialueen luonnonarvot ovat merkittävät, ja sinne on perustettu useita luonnonsuojelualueita ja Natura 2000 -alueita. Pyöriäisiä ja hylkeitä suojellaan esimerkiksi Natura 2000 -alueella, joka ulottuu avomerelle Kriegers Flakista pohjoiseen ja itään. Eteläisessä Öresundissa Falsterbonäsetin ulkopuolella suojellaan lintuja ja hylkeitä. Öresundissa sijaitsevan Venin ympäristö on pyöriäisen ja tärkeiden meriajokasniittyjen Natura 2000 -alue.

Falsterbon ulkopuolella ja Ystadin eteläpuolella Sandhammarenin kohdalla on kaksi aluetta, joita voidaan käyttää hiekanottoon. Sandhammarenin alue on saanut hiekanottoluvan. Hiekkaa käytetään rantojen korjausmateriaalina. Merialueen lounaisosassa ja Öresundissa on potentiaalisia hiilidioksidin varastointialueita.

Laajaa mukautumista vaativa rinnakkaiselo	Alue
Hiekanotto on olennaisen tärkeä yleinen kiinnostuksen kohde alueella, ja sen arvioidaan voivan mukautumisen kautta elää rinnakkain luonnonarvojen kanssa. Alue on Natura 2000 -alue, minkä johdosta toimia ja toimenpiteitä on harjoitettava ympäristökaaren 7 luvun 28a-29 pykälien mukaan.	Ö284

Hiekanotto on olennaisen tärkeä yleinen kiinnostuksen kohde alueella, ja sen arvioidaan voivan mukautumisen kautta elää rinnakkain luonnonarvojen kanssa.

Alueen eteläosa on Natura 2000 -aluetta, minkä johdosta toimintaa ja toimenpiteitä on harjoitettava ympäristökaaren 7 luvun 28a-29 pykälien mukaan.

Pieni osa maanpuolustuksen kansallisten intressien mukaisista vaatimuksista vaikutusalueeksi merkityn Falsterbonäsetin tuntumassa ulottuu merisuunnitelman kattamalla alueelle. Merisuunnitelman yleisluontoisen mittakaavan johdosta asemakartta ei näytä maanpuolustuksen intressejä. Maanpuolustuksen kansallisen edun mukainen vaatimus täyttyy, ja merisuunnitelmaan merkittyjen käyttömuotojen arvioidaan voivan elää rinnakkain.

Ö286

Ote Itämeren merisuunnitelmaehdotuksen ympäristövaikutuskuvauksesta:

Ympäristöarvioinnin tiivistelmä

Tausta, tavoite ja tarkoitus

Ruotsin meri- ja vesivirasto sai hallitukselta tehtäväkseen laatia Pohjanlahtea, Itämerta ja Pohjanmerta koskevat merisuunnitelmat.

Jokaiseen merisuunnitelmaan liittyy myös ympäristövaikutuksia koskeva arviointi (YVA). Tämä raportti on Itämeren merisuunnitelma-alueen YVA. Se on vuoden 2018 kevään ja kesän aikana laadittu kuulemisasiakirja yhdessä Meri- ja vesiviraston merisuunnitelmaehdotusten kanssa. YVA:ssa on analysoitu viittä merialuetta: Itämeren pohjoisosaa ja Merenkurkun eteläosaa, Itämeren keskiosaa, Itämeren kaakkoisosaa, Itämeren eteläosaa sekä Itämeren lounaisosaa ja Öresundia.

Ympäristövaikutusten arvioinnin tarkoituksena on integroida ympäristönäkökannat suunnitteluun ja päätöksentekoon siten, että edistetään kestävästä kehitystä (ympäristökaaren 6. luku 1 §). Merialueiden kokonaisvaikutusta ympäristöön on laskettu ja analysoitu mm. Symphony-suunnittelumenetelmän avulla voidaksemme arvioida suunnitelman tulosta vuonna 2030 suhteessa nollavaihtoehtoon. Menetelmää selvitetään Meri- ja vesiviranomaisen raportissa 2018:1.

Rinnakkain ympäristövaikutusten arvioinnin kanssa toteutettiin myös kestävyysarviointi. Kestävyysarvion lähtökohtana on kolme kestävyysulottuvuutta: talous, ekologia ja sosiaaliset aspektit. Kestävyysarvioinnin kautta ympäristöarvion perspektiivi laajenee myös suunnitelman yhteiskuntataloudellisiin ja sosiaalisiin vaikutuksiin. Kestävyysarviota selvitetään erillisessä raportissa.

Useimpien sektoreiden toiminta ja kehitys merkitsee ympäristöön ja biologiseen monimuotoisuuteen kohdistuvaa vaikutusta. Symphonyn tulokset viittaavat siihen, että suurin osa ympäristövaikutuksista voidaan johtaa maista lähtöisin oleviin tai historiallisiin päästöihin. Nykyinen merisuunnitelma ei kuitenkaan merkitse minkäänlaisia tai hyvin pieniä muutoksia useimpien sektoreiden laajentumiseen. Ainoastaan energian talteenotolle ja hiekan otolle sekä jossain määrin ammattikalastukselle merisuunnitelma merkitsee muutosta vallitsevaan tilanteeseen. Ennen kaikkea näiden sektoreiden ympäristövaikutukset voidaan sen johdosta johtaa merisuunnitelmaan, vaikka ne Symphonyn analyysien mukaan aiheuttavat suhteellisen vähäisiä ympäristövaikutuksia. 9. luku esittelee tiivistelmän ympäristövaikutusten kuvauksen kokonaisarviosta.

Ympäristövaikutukset

Analyysi tunnistaa ja kuvaa merisuunnitelman suorat ja epäsuorat vaikutukset ihmisiin ja ympäristöön, yhtäältä veden ja muun fyysisen ympäristön säästämiseen, toisaalta materiaalin, raaka-aineiden ja energian muuhun säästämiseen.

Taulukko 1 Ympäristövaikutusten tiivistelmä; merisuunnitelman vaikutus ympäristökaaren mukaisiin ympäristöaspekteihin nollavaihtoehtoon verrattuna. Asteikko: myönteinen, ei vaikutusta, vähän kielteinen, kohtuullisen kielteinen, suuri kielteinen vaikutus.

YMPÄRISTÖNÄKÖKANNAT YMPÄRISTÖKAARI	VÄESTÖ JA TERVEYS	ELÄIN- JA KASVILAJIT SEKÄ MUU BIOLOGINEN MONIMUOTOISUUS	MAAPERÄ, MAA JA VESI	ILMA JA ILMASTO	MAISEMA, ASUTUS JA KULTTUURIYMPÄRISÖ	MAAN, VEDEN, FYYSISEN YMPÄRISTÖN SEKÄ MATERIAALIN, RAAKA- AINEIDEN JA ENERGIAN SÄÄSTÄMINEN
MERISUUNNITELMAN TEEMA						
PUOLEENSAVETÄVÄT ELINYMPÄRISTÖT	Myönteinen	ei vaikutusta	ei vaikutusta	ei vaikutusta	ei vaikutusta	ei vaikutusta
ENERGIA	ei vaikutusta	vähän kielteinen	vähän kielteinen	myönteinen	vähän kielteinen	myönteinen
MAANPUOLUSTUS	ei vaikutusta	ei vaikutusta	ei vaikutusta	ei vaikutusta	ei vaikutusta	myönteinen
MATERIAALIN TALTEENOTTO JA VARASTOINTI	ei vaikutusta	vähän kielteinen	vähän kielteinen	ei vaikutusta	vähän kielteinen	myönteinen
LUONTO	myönteinen	myönteinen	myönteinen	ei vaikutusta	ei vaikutusta	myönteinen

KULJETUS JA YHTEYDET	ei vaikutusta	ei vaikutusta	ei vaikutusta	ei vaikutusta	ei vaikutusta	ei vaikutusta
VESIVILJELY JA SININEN BIOTEKNIikka	-	-	-	-	-	-
AMMATTIKALASTUS	ei vaikutusta	myönteinen	ei vaikutusta	ei vaikutusta	ei vaikutusta	myönteinen

Väestö ja terveys

Eräs monista nykyisen ja lisääntyvän virkistyskäytön edellytyksistä on, että tärkeitä luonnonarvoja säilytetään. Merisuunnitelman ohjeistus alueille, joilla on erityistä huomiota ansaitsevia merkittäviä luonnonarvoja (n), tarkoittaa sitä. Tuulivoiman rakentaminen Itämeren merisuunnitelma-alueelle voi vaikuttaa kielteisesti useisiin ekosysteemipalveluihin ja niiden kautta puoleensavetäviin elinympäristöihin. Arvion mukaan käyttövaiheen ympäristökuormitus kuitenkin pienenee, koska merenpohjan fyysisen menetyksen tuoman vaikutuksen oletetaan vähenevän sitä mukaa, kun pohjassa elävät eläimet ja kasvit asuttavat perustukset, ja kun vedenalainen melu rajoittuu itse käyttöön. Kalastus voi kärsiä alueilla joiden luonnonarvot (n) on erityisesti huomioitava. Kalastuksen rajoittaminen alueilla tuo myönteisen vaikutuksen siten, että määrättyjen lajien rekrytointi tai selviytyminen lisääntyy. Sillä voi olla myönteinen taloudellinen vaikutus sektoriin parantuneiden pyyntimahdollisuuksien kautta. Merisuunnitelman arvioidaan vaikuttavan myönteisesti väestöä ja terveyttä koskevaan ympäristöaspektiin.

Eläimet, kasvit ja biologinen monimuotoisuus

Merisuunnitelman arvioidaan vaikuttavan paikoittain kielteisesti alueilla, joilla hiekanotto ja energian talteenotto saavat etusijan. Siten voidaan odottaa, että Eläimet, kasvit ja biologinen monimuotoisuus -nimiseen ympäristöaspektiin vaikutetaan vähän kielteisesti. Säännöstelemällä ammattikalastusta sekä meriliikennettä vaikutetaan samalla myönteisesti niiden alueiden käyttöön, joiden merkittävät luonnonarvot (n) on huomioitava erityisesti. Kokonaisuutta punnittaessa merisuunnitelman ei arvioida merkitsevän olennaista vaikutusta Eläimet, kasvit ja biologinen monimuotoisuus -nimiseen ympäristöaspektiin, mutta merisuunnitelma-alueella on suunnittelussa, lupamenettelyssä, rakennettaessa ja eri toimintaa harjoitettaessa kohdistettava erityistä huomiota luonnonarvoihin.

Suunnitellun aluesuojan kautta 17,3 % Itämerestä saa aluesuojan vuonna 2020. Itämeren merialuesuoja on tänään 16 %. Itämeressä on tunnistettu alueita, jotka voivat olla useiden lajien mahdollisia ilmastosuojapaikkoja. Se on osa luonnonarvojen erityistä huomioimista. Se ei merkitse suoraa merisuojealueen laajentumista, mutta sen odotetaan edistävän useiden alueiden biologista monimuotoisuutta.

Offshore-tuulivoima vaikuttaa voimaloiden rakennusvaiheessa vedenalaisella melulla ja fyysisellä häirinnällä. Se on lyhytaikainen häiriö, jota Symphony-suunnittelumenetelmä ei käsittele. Käyttöaikaisen vedenalaisen melun arvioidaan olevan vähäisen verrattaessa meriliikenteen aiheuttamaan meluun, mutta vedenalainen melu on kuormitus, jonka kumulatiiviset vaikutukset on huomioitava. Pohjan käyttöönotto merkitsee määrättyä fyysistä häiriötä ja menetystä, jonka seurauksena elinympäristö katoaa. Energian talteenoton käyttäessä pohjan elinympäristöjä voimalaperustuksille luodaan keinotekoisia riuttoja, jotka voivat parantaa biologista monimuotoisuutta kokonaisuudessaan samalla, kun tuulivoima rajoittaa kalastusta, meriliikennettä ja virkistystoimintaa näillä alueilla. Energian talteenottoon käytettävillä alueilla (Ö248 ja Ö266) on elinympäristöjä, jotka ovat hyvin arvokkaita kalakannalle mutta myös muille ekosysteemin osille, jolloin tuulivoiman rakentaminen voi vaikuttaa myös alueiden ulkopuolelle. Merisuunnitelmassa arvioidaan, että rinnakkaiselo voidaan saavuttaa siten, että energian talteenottoalueille annetaan erityinen tunnus, joka merkitsee merkittävien luonnonarvojen (n) sekä maanpuolustuksen (f) erityistä huomioimista, minkä johdosta tulevien energialaitosten on tehtävä erityisiä mukautumisia. Energian talteenoton seurauksena merisuunnitelma aiheuttaa paikallisesti vähäisen kielteisen kumulatiivisen ympäristövaikutuksen Itämeressä.

Merisuunnitelma merkitsee kaksi uutta hiekanottoaluetta Itämeren merisuunnitelma-alueella (Sandhammar bankin lisäksi, jolla on lupa). Se voi merkitä kielteistä ympäristövaikutusta sameuden ja arvokkaiden elinympäristöjen katoamisen seurauksena, jollei hiekanotto tapahdu säästävillä menetelmillä alueiden vähemmän arkaluontoisissa osissa aiemmin tehdyn selvityksen ehdotusten mukaan. Täällä merisuunnitelma merkitsee vähäistä kielteistä merielämälle aiheutuvaa ympäristövaikutusta (fyysinen menetys ja häirintä) verrattaessa nollavaihtoehtoon (ilman hiekanottoa, mistä poikkeuksena on Sandhammar bankin nykyinen lupa), jonka vaikutuksen arvioidaan olevan suhteellisen paikallisen. Merkittäviin luonnonarvoihin (n) kohdistettavaa erityistä huomiota koskevien ohjaavien ehdotusten arvioidaan rajoittavan hiekanoton kielteistä vaikutusta. Suunnitelman hiekanotto-ohjeista johtuvien ympäristövaikutusten arvioinnin lähtökohtana on, ettei uutta hiekanottoa tapahdu ilman merisuunnitelmaa.

Merisuunnitelmaan sisältyvillä energian talteenottoalueilla ammattikalastusta rajoitetaan, minkä johdosta kalastuksen aiheuttama kuormitus pienenee, mutta sen voi olettaa siirtyvän lähialueille. Suunnitelman merkittäviin luonnonarvoihin suuntautuvien erityisten huomio-ohjeiden tuloksena ammattikalastusta odotetaan säännösteltävän lisää esimerkiksi rajoittamalla välineitä tai suojaamalla karkottimilla pyöriäisiä joutumasta sivusaaliiksi. Merisuunnitelmaan sisältyy kolme meriliikenteen selvitysalueita. Ne läpäisevät merkittäviä luonnonarvoalueita, joilla elää punaisella listalla olevat pyöriäiset ja allit. Luonnonsuojelun näkökulmasta olisivat tarkistettavat reitit tähdellisiä. Kysymyksen suunnittelulähtöinen ratkaiseminen vaatii jatkoselvitystä.

Materiaalin varastoinnin ja talteenoton vaihtoehdot

Kumulatiivisen ympäristövaikutuksen ero nolla- ja suunnitelmavaihtoehdossa koostuu siitä, että nollavaihtoehdossa ei oleteta hiekanottoa tapahtuvan vuoteen 2030 mennessä. Merisuunnitelma käynnistäisi hiekanoton ennen vuotta 2030 suunnitelmaan sisältyvien ohjaavien ehdotusten mukaan, ts. Sandhammar bankilla, Sandflyttanissa ja Klippbankenilla. Vaikka hiekanoton tulevaisuus on epävarma, etuna on, että sopivat ottopaikat on tunnistettu siinä vaiheessa, kun merihiekan talteenotto todellakin käynnistyy. Sandflyttanissa tapahtuva hiekanotto vastaa 0.2 % Itämeren lounaisosan ja Öresundin kumulatiivisesta ympäristövaikutuksesta, ja paikallisesti hiekanottoalueella n. 65 %. Merialueella on monia muita sektoreita, jotka vaikuttavat ympäristöön. Klippbankenilla tapahtuva hiekanotto vastaa 0.33 % Itämeren eteläosan kumulatiivisesta ympäristövaikutuksesta, ja n. 46 % paikallisesti hiekanottoalueella. Hiekanoton paikallinen vaikutus on sameutumisen, fyysiset häiriöt, elinympäristöjen ja fyysisten ympäristöjen menetys. Hiekanottoalueella vaikutus ulottuu merkittäviin luonnonarvoihin, joihin kuuluu mm. hylje, kutevat kalat ja Sandflyttanissa myös merilinnut. Klippbankenin hiekanotto tapahtuu ainoastaan kuljetuspohjan foottisessa vyöhykkeessä, kun taas Sandflyttanin hiekanottoalue on vain osittain foottisen vyöhykkeen alla. Yhteenvetona Sandflyttanin arvioidaan olevan vähemmän sopivamman vaihtoehdon. Merisuunnitelman vaihtoehto ilman Sandflyttanin hiekanottoa vaikuttaa siten vähemmän luontoon Itämeren lounaisella ja Öresundin merialueella.

Maa, maaperä, vesi, ilma, maisema, asutus ja kulttuuriympäristö

Maan, maaperän, veden, ilman, maiseman, asutuksen ja kulttuuriympäristön ympäristönäkökannalta merisuunnitelman arvioidaan ennen kaikkea merkitsevän paikallisia kielteisiä ympäristövaikutuksia alueilla, joille rakennetaan jotakin uutta kuten tapahtuu hiekanoton ja tuulivoiman yhteydessä. Offshore-tuulivoiman kielteisten vaikutusten ei arvioida ylittävän odotettuja myönteisiä ilmastovaikutuksia ja ympäristöä parantavia toimenpiteitä huomioitaessa erityisesti merkittävät luonnonarvot (n). Merisuunnitelma vaikuttaa vähän kielteisesti ympäristönäkökannan maisemaa, asutusta ja kulttuuriympäristöä koskevaan osaan. Merisuunnitelman arvioidaan kaiken kaikkiaan vaikuttavan vähän kielteisesti ympäristönäkökannan maa-, maaperä- ja kulttuuriympäristöosiin sekä vaikuttavan myönteisesti ilmastoon. Muihin ympäristönäkökannan maata, maaperää, vettä, ilmaa, maisemaa, asutusta ja kulttuuriympäristöä koskeviin osiin se ei vaikuta kielteisesti.

Vuoteen 2030 mennessä meriliikenteen arvioidaan lisääntyvän Itämeressä 50 prosentilla. Nykyisten laivaväylien pinta-alan arvioidaan kuitenkin olevan riittävän odotetun kasvun kannalta. Vuoteen 2020 mennessä puolustusvoimien vaikutuksen odotetaan lisääntyvän suhteessa sektorin kehitykseen. Puolustusvoimien intresseillä arvioidaan olevan hyvät rinnakkaiselon edellytykset ammattikalastuksen, virkistyskäytön ja merenkulun kanssa. Merisuunnitelma näyttää, millä Itämeren alueilla on otettava erityistä huomiota maanpuolustuksen intresseihin rakennettaessa tuulivoimaa. Se saattaa merkitä tuulivoiman laajentamisen rajoittamista.

Merisuunnitelman ei kaiken kaikkiaan arvioida vaikuttavan meriliikenteen ja maanpuolustuksen päästöjen määrään nollavaihtoehtoon verrattuna. Selvitettävien merenkulkuväylien tarkistuksia koskevat päästölaskelmat indikoivat, etteivät mahdolliset tarkistukset johda merkittävään päästöjen kasvuun. Suunnitelma aiheuttaa potentiaalisen hiilidioksidipäästöjen vähenemisen rakennettaessa uusiutuvaa energian talteenottoa, minkä vaikutuksen arvioidaan olevan myönteisen (COWI, 2018b).

Kulttuurihistoriallisiin jäännöksiin kuten laivanhylkyihin voidaan ehkä vaikuttaa rakennettaessa kiinteitä tuulivoimaloita. Seikkaan on kiinnitettävä huomiota lupaprosessissa, ja rakentamista on mukautettava siten, että mahdollisiin kiinteisiin jäännöksiin vaikutetaan mahdollisimman vähän.

Maan, veden ja muun fyysisen ympäristön säästäminen sekä materiaalin, raaka-aineiden ja energian muu säästäminen

Merisuunnitelman arvioidaan kaiken kaikkiaan vaikuttavan myönteisesti maan, veden ja muun fyysisen ympäristön säästämiseen sekä materiaalin, raaka-aineiden ja energian muun säästämisen ympäristönäkökohtaan sen johdosta, että suunnitelma edistää eri käyttömuotojen rinnakkaiseloja. Hiekanotto korvaa maissa tapahtuvan soranoton, ja energian talteenotto tukee uusiutuvista lähteistä saatavaa energiaa.

Sekä hiekanottoa että energian talteenottoa edeltää ympäristölupaprosessi, jossa paikallista vaikutusta ja tuloksia analysoidaan ja arvioidaan ympäristövaikutusten minimoimiseksi. Merisuunnitelman mukaan joidenkin sektoreiden arvioidaan voivan elää rinnakkain. Suunnitelma osoittaa erityisesti huomioitavia merkittäviä luonnonarvoja (n) sisältävät alueet, jotka soveltuvat kahden tai useampien sektoreiden rinnakkaiseloon. Vaikutusten ja tulosten minimoiminen näillä suojanarvoisilla alueilla vaatii mukautumista, jotta saavutettaisiin niiden merkitsemisen tarkoitus.

Merisuunnitelma antaa sopivia käyttöohjeita joillekin alueille, joilla merkittävät luonnonarvot (n) on otettava erityisesti huomioon. Kyseiset alueet ovat useimmissa tapauksissa tärkeitä kalojen kutupaikkoja ja rekrytointialueita, minkä johdosta merisuunnitelmalla voi näillä alueilla olla myönteinen vaikutus kalakantaan resurssina. Se voi myös merkitä maantieteellisesti suurta tulosta. Muuta toimintaa suunniteltaessa on sen johdosta tärkeä huomioida tämä seikka, ja keskustella mahdollisesta ammattikalastuksen säännöstelystä.

Tavoitteiden saavuttaminen ja kestävyys

Suunnitelmaehdotus ja Ruotsin ympäristötavoitteet

Suunnitelman kokonaisvaikutusta Hav i balans samt levande kust och skärgård -ympäristötavoitteeseen (Tasapainoinen meri, elävä rannikko ja saaristo) on vaikea arvioida. Tulos viittaa siihen, että suunnitelma voi potentiaalisesti vaikuttaa myönteisesti erityisesti huomioitavien merkittäviä luonnonarvoja koskevien ohjeiden seurauksena sekä energia-alueille kohdistuvan ammattikalastuksen tuoman pienemmän kuormituksen ansiosta. Suunnitelman energian talteenottoa koskevat ohjeet merkitsevät

samalla potentiaalista lisääntyvää ympäristökuormitusta sekä visuaalista vaikutusta, joilla molemmilla on mahdollinen kielteinen vaikutus kulttuurisiin ekosysteemipalveluihin. Kokonaisvaltaisen arvion mukaan suunnitelmaehdotuksella ei ole nettovaikutusta tavoitteen saavuttamismahdollisuuteen.

Suunnitelmaehdotus ja meriympäristödirektiivin mukainen hyvä ympäristön tila

Suunnitelman kokonaisvaikutusta ympäristölaatunormin (Good miljöstatus) saavuttamiseen Itämeren hallintoalueella on vaikea arvioida sen johdosta, että suunnitelmaehdotuksella on sekä kielteisiä että myönteisiä vaikutuksia. Lisäanalyysia tarvitaan, jotta varmuudella voitaisiin määrittellä suunnitelmaehdotuksen kokonaisvaikutus meriympäristödirektiivin mukaisten ympäristölaatunormien saavuttamiselle.

Ehdotetun Itämeren merisuunnitelman kestävyysarviointi osoittaa kokonaisvaltaisesti myönteistä tulosta nollavaihtoehtoon verrattaessa (ei merisuunnitelmaa) (COWI, 2018b).

Taloudellinen kestävyys

Analyysi osoittaa taloudellisen kestävyysulottuvuuden saavan kaiken kaikkiaan myönteisen tuloksen. Se johtuu pääasiallisesti odotetuista myönteisistä taloudellisista vaikutuksista tuulivoimaenergian talteenoton, Itämeren lounaisosassa ja Öresundissa sekä Itämeren eteläosassa tapahtuvan hiekanoton ja vahvistuneiden ekosysteemipalveluiden tuloksena Itämeren suunnittelualueella. Tulos on seurausta ohjauslähtöisestä paremmasta luonnon huomioimisesta ja merkittävien luonnonarvojen (n) erityisestä huomioinnista.

Ekologinen kestävyys

Myös ekologiaa koskevan kestävyysulottuvuuden kannalta Itämeren suunnitelmaehdotuksen analyysi antaa myönteisen tuloksen. Se johtuu etenkin vähentyneistä ilmastopäästöistä, jotka ovat seurausta tuulivoiman laajentamisesta suunnitelmaehdotuksen energian talteenottoa koskevien ohjeiden mukaan. Suunnitelmaehdotuksen arvioidaan merkitsevän myönteisiä ympäristövaikutuksia erityisesti huomioitavilla merkittävien luonnonarvojen (n) alueilla, joita käytetään yleisesti, maanpuolustukseen ja energian talteenottoon. Suunnitelman arvioidaan myös antavan kielteisiä ympäristövaikutuksia pääasiallisesti Itämeren suunnitelma-alueella tuulivoiman rakennusvaiheen tuomien häiriöiden kautta ja hiekanottoa koskevien ohjeiden seurauksena.

Sosiaalinen kestävyys

Myös sosiaalisessa kestävydessä saavutetaan myönteinen tulos. Suunnitelmaehdotuksen myönteiset vaikutukset yhdistyvät mahdollisen offshore-tuulivoiman rakentamisen tuomiin uusiin työpaikkoihin, parantuneeseen ammattikalastuksen tuoman identiteetinmuodostuksen mahdollisuuteen ja paremman ympäristön huomioinnin tuomaan virkistystoimintaan sekä kulttuuriympäristöihin kohdistuvaan vähentyvään kuormitukseen, kun pohjatroulausta rajoitetaan joillakin alueilla. Sen sijaan

suunnitelmaehdotuksen ohjausperusteisen tuulivoiman laajentumisen arvioidaan merkitsevän eri sektoreiden ja intressien rinnakkaiselon heikkenemistä Itämeren suunnitelma-alueella.

Rajat ylittävä ympäristövaikutus

Merisuunnitelman aiheuttamaa rajat ylittävää vaikutusta arvioidaan nähtävän etenkin lounaassa Tanskan rajan tuntumassa, etelässä Puolan suunnassa sekä idässä Latvian, Liettuan ja Venäjän suunnassa, ja se kattaa hiekanoton, tuulivoiman ja meriliikenteen tuottaman kielteisen vaikutuksen, sekä erityisesti huomioitavien merkittäviä luonnonarvoja (n) sisältävien alueiden tuoman myönteisen vaikutuksen. Hiekanoton rajat ylittävien ympäristövaikutusten arvioidaan syntyvän ainoastaan Sandflyttanissa Tanskan rajalla. Symphonyn avulla tehty analyysi osoittaa, että jos meriliikennettä ja ammattikalastusta harjoitetaan merisuunnitelman mukaisesti samalla alueella, se on merkki ympäristökuormituksesta. Kysymystä on ehkä käsiteltävä rajat ylittävällä yhteistyöllä sen johdosta, että kyseiset sektorit ovat liikkuvia ja niiden ympäristövaikutus rajat ylittävää. Liikkuvuus tuo sekä mahdollisuuksia että parannuksia, koska erityisesti kuormitetuilla alueilla kalastusta ja meriliikennettä voidaan rajoittaa yhdessä rajat ylittävällä yhteistyöllä, esimerkiksi Itämeren lounaisosassa yhdessä Tanskan ja Saksan kanssa, tai Itämeren etelä- ja kaakkoisosassa Tanskan ja Puolan kanssa. Toinen Itämeren ympäristöön rajat ylittävästi vaikuttava toiminta on tuulipuistojen rakentaminen, joilla merisuunnitelman mukaan on paikallinen kielteinen vaikutus etenkin silloin, kun on erityisesti huomioitava maanpuolustuksen intressit (f) ja alueen merkittävät luonnonarvot. Esimerkkinä on Itämeren kaakkoisosassa Puolaan rajoittuva alue.

Päätelmät ja katsaus tulevaisuuteen

Itämeren merisuunnitelman kattamat eri merialueet saavat erilaiset tulokset verrattaessa suunnitelma- ja nollavaihtoehtoa. Kumulatiivinen ympäristövaikutus sekä kasvaa että pienenee joillakin pienehköillä alueilla, minkä johdosta merisuunnitelma merkitsee pitkälti ympäristövaikutuksen uusjakoa.

Offshore-tuulivoiman laajentuminen ja uudet hiekanottoalueet ovat merkittävimpiä eroja nollavaihtoehtoon verrattaessa. Kuljetuksien ja liikenteen (merenkulku) nähdään koko Itämeren alueella tuovan suuria ympäristövaikutuksia, mikä näkyy myös nollavaihtoehdossa nykytilaan verrattaessa.

Yleisesti voidaan painottaa merkittävien luonnonarvojen (n) erityisen huomioimisen tuomaa oletettua myönteistä vaikutusta sekä ympäristön että kestävyysperspektiivin kannalta.

Mahdollisuudet merkittäviin luonnonarvoihin (n) kohdistettavan erityistä huomiota koskevan ohjeen käytön lisäämiseen yhdessä yleiskäytön ja energian kanssa voisi potentiaalisesti vahvistaa ekosysteemipalveluiden saantia, joista ammattikalastus ja merkittävä osa matkailua ja virkistystä ovat riippuvaisia.

Huomioimissuosituksien näille alueille tuomaa hyvää vaikutusta voidaan osittain verrata tuulivoiman rakentamisen ja hiekanoton vaikutukseen analysoitaessa kumulatiivista ympäristövaikutusta Symphony-suunnittelumenetelmällä. Suosituksena on kuitenkin useampien alueiden tunnistaminen ympäristöä jossakin erityisesti huomioitaessa. Siten löydetään mahdollinen eri sektoreiden rinnakkaiselo näillä alueilla.

Joillekin lajeille ehdotetut ilmastosuojapaikat Hanöbuktenissa on askel kohti eläin- ja kasvilajien suojelua silloin, kun ne altistuvat ilmastomuutosten vaikutukselle. Sillä voi olla suuri merkitys tulevalle luonnonsuojelulle.

Toisena suosituksena on myös suojelunarvoisten alueiden tunnistaminen sekä selkeä kannanotto näiden alueiden merkittävälle ja tärkeille ympäristöarvoille annettavasta merensuojelusta, mikä vahvistaisi kyseisten alueiden ympäristösuojausta. Jos merisuunnitelman tarkoituksen saavuttamiseksi pidetään tarpeellisena, Meri- ja vesiviranomainen voi ehdottaa alueita koskevia määräyksiä. Ne voivat sisältää sitovia rajoituksia ja voisivat olla voimakkaampi vaihtoehto alueille, joiden merkittäviä luonnonarvoja erityisesti huomioidaan.

Koska merenkululla on huomattava ympäristövaikutus ekologisesti arvokkaalla merialueella Itämeren lounaisosassa ja Öresundissa, on selvitettävä mahdollisuus meriliikenteen väylien ohjaamisesta muualle tai niiden keskittämistä. Koska suunnitelma ei voi vaikuttaa meriliikenteen kuormitukseen muutoin kuin osoittamalla alueen meriliikenneväylät, on myös Itämeren lounaisosan ja Öresundin merialueen suunnitelmaa selvitettävä lisää. Suunnittelun sisältämää kuormituksen edistämistä lisää (hiekanotto) tällä alueella, mitä on myös selvitettävä ja arvioitava lisää. Ottamotoiminnan seurauksena syntyneitä tosiasiallisen vaikutusta ja maantieteellistä levinneisyyttä on myös analysoitava lisää Symphonyssä.

Mahdollinen meriliikenteen liikkeiden tuleva tarkistus on juurrutettava ja neuvoteltava kansainvälisellä tasolla, mikä asettaa korkeita vaatimuksia perusteille. Samanaikaisesti on olemassa mahdollisuuksia löytää teitä tehokkaalle tavalle sallia ja stimuloida meriliikenteen, energian talteenoton ja kestävien resurssien käsittelyn kehitystä.

-----asiakirja päättyy
