

SOSIAALI-, TERVEYS- SEKÄ
TYÖ- JA ELINKEINOALOJEN
YHTEISTEN PALVELUJEN
SANASTO

Lausuntoluonnos 2019-09-12

Esipuhe

Työ- ja elinkeinoministeriö ja Sanastokeskus TSK käynnistivät keväällä 2019 sanastoprojektin laatiakseen työ- ja elinkeinoministeriön sekä sosiaali- ja terveysministeriön yhteisille palveluille harmonisoidut käsitte kuvaukset. Projektin tavoitteena oli määrittellä palveluihin liittyvät käsitteet siten, että niitä voidaan käyttää yhdenmukaisesti esimerkiksi säädösvalmistelussa.

Sosiaali-, terveys- sekä työ- ja elinkeinoalojen yhteisten palvelujen sanastossa on 29 palveluihin liittyvää käsitettä. Käsitteiden sisällöt selvitetään määritelmien ja niitä täydentävien huomautusten avulla ja suomenkielisistä termeistä annetaan suositukset. Lisäksi käsittekokonaisuuksia havainnollistetaan käsittekaavioiden avulla.

Sanastotyö on tehty työryhmässä, johon osallistui työ- ja elinkeinopalvelujen sekä sosiaali- ja terveyspalvelujen asiantuntijoita ja Sanastokeskuksen terminologi. Sanaston laatineeseen asiantuntijaryhmään ovat kuuluneet:

Lari Anttonen, erityisasiantuntija, työ- ja elinkeinoministeriö
Ahti Avikainen, erityisasiantuntija, työ- ja elinkeinoministeriö
Pirjo Juvonen-Posti, vanhempi asiantuntija, Työterveyslaitos
Virpi Kalliokuusi, erikoissuunnittelija, Terveiden ja hyvinvoinnin laitos
Ritva Liukonen, erityisasiantuntija, sosiaali- ja terveysministeriö
Nina Nevala, vanhempi tutkija, Työterveyslaitos
Sari Nissinen, kehittämisspäälikkö, Työterveyslaitos
Ritva Partinen, erityisasiantuntija, sosiaali- ja terveysministeriö
Sirpa Suhonen, sanastoprojektin terminologi, Sanastokeskus TSK

Sosiaali-, terveys- sekä työ- ja elinkeinoalojen yhteisten palvelujen sanaston laatimiseen tarvittavan terminologisen työn on rahoittanut työ- ja elinkeinoministeriö.

Sisällysluettelo

Esipuhe.....	2
Käsitekaavioluettelo.....	4
Sanaston rakenne ja merkinnät.....	5
Käsitteet, määritelmät ja termit.....	5
Sanaston rakenne.....	5
Termitietueen rakenne.....	5
Käsitekaavioiden tulkinta.....	7
1 Palvelut.....	9
2 Suunnitelmat.....	15
3 Asiakkaat ja asiantuntijat.....	18
Hakemisto.....	21

Käsitekaavioluettelo

Käsitekaavio 1. Palvelut.....	14
Käsitekaavio 2. Suunnitelmat.....	17
Käsitekaavio 3. Henkilöt ja työkyky.....	20

Sanaston rakenne ja merkinnät

Käsitteet, määritelmät ja termit

Sanaston tavoitteena on ollut luotettavien määritelmien, käsitejärjestelmien ja termisuositusten tuottaminen. Siksi sanasto on laadittu systemaattisesti, terminologisten periaatteiden ja menetelmien mukaisesti, jotka on määritellyt ISO/TC 37:n (International Organization for Standardization/Technical Committee 37 Terminology and other language and content resources) laatimissa kansainvälisissä standardeissa.

Terminologiselle sanastotyölle on ominaista käsitekeskeisyys. Siinä missä sanakirjat tarkastelevat sanoja ja niiden merkityksiä, terminologisten sanastojen lähtökohtana ovat käsitteet ja niiden väliset suhteet.

Käsitteet ovat ihmisen mielessään muodostamia ajatusmalleja, jotka vastaavat tiettyjä todellisuuden kohteita, niin sanottuja tarkoitteita. **Tarkoitteilla** on erilaisia ominaisuuksia. Näistä ominaisuuksista muodostettuja ajatusmalleja kutsutaan käsitepiirteiksi. Käsitteen sisältö muodostuu joukosta erilaisia käsitepiirteitä, joista olennaiset ja erottavat kuvataan **määritelmän** avulla. Määritelmät on kirjoitettu sellaiseen muotoon, että niiden avulla voidaan tunnistaa kunkin käsitteen paikka käsitejärjestelmässä. **Termit** puolestaan ovat käsitteiden nimityksiä, joiden avulla voidaan lyhyesti viitata käsitteen koko sisältöön.

Sanaston käsitteet on analysoitu selvittämällä kunkin käsitteen olennainen sisältö, käsitteiden väliset suhteet ja näiden suhteiden perusteella muodostuvat käsitejärjestelmät. Analyysin tuloksia on hyödynnetty määritelmien laadinnassa ja termien valinnassa. Käsitejärjestelmät on kuvattu myös graafisina käsitejärjestelmäkaavioina.

Sanaston rakenne

Sanasto on ryhmitelty **aiheenmukaisesti** jäsenneltyihin lukuihin, joissa toisiinsa liittyvät käsitteet on pyritty sijoittamaan lähekkäin.

Aakkosellinen hakemisto löytyy sanaston lopusta. Siinä käytetty numerointi viittaa käsitteen numeroon sanastossa. Hakemistoon on poimittu suositettavien ja hylättävien termien lisäksi myös muita hakusanoja, jotka liittyvät läheisesti tiettyyn käsitteeseen. Muut hakusanat viittaavat siihen käsitteeseen ja sen numeroon, jonka yhteydessä kyseistä termiä käsitellään.

Termitietueen rakenne

Käsitteet on esitetty sekä numeroituina termitietueina että käsitejärjestelmiä kuvaavina kaavioina. Käsitekaaviot ja termitietueet on tarkoitettu toisiaan tukeviksi esitysmuodoiksi.

Termitietueessa käsitteelle annetaan ensin **suomenkieliset termit**. Termien jälkeen seuraa suomenkielinen **määritelmä** ja mahdolliset määritelmää täydentävät lisätiedot eli **huomautukset**. Käsitteet on numeroitu juoksevasti. Alla on esimerkkinä *työ- ja toimintakyvyn tukea* käsittelevä termitietue ja merkintöjen selitykset:

11	käsitteen numero
työ- ja toimintakyvyn tuki	suomenkieliset termit; suositettavien ensimmäisenä, jos termejä on useita
toiminta, jossa asiantuntija tai ammattihenkilö tukee asiakkaan <i>työ-</i> ja <i>toimintakykyä</i> tai työllistymistä erilaisilla toimenpiteillä	määritelmä (alkaa pienellä kirjaimella, ei pistettä lopussa, <i>kursivointi</i> viittaa sanastossa määriteltyyn käsitteeseen)
Työ- ja toimintakykyä tukevia toimenpiteitä voivat olla esimerkiksi koulutus, <i>työn muokaus</i> ja kuntoutus. Työ- ja toimintakyvyn tukea voidaan antaa sekä sosiaali- ja terveystalouksissa, työterveyshuollossa, kuntoutuksessa että työ- ja elinkeinopalveluissa.	huomautus (normaali virke, erotettu määritelmästä sisennyksellä, antaa lisätietoa käsitteestä, esimerkkejä, tietoa termien käytöstä yms.) huomautuksia voi olla useita
Käsitekaaviot: Palvelut ja Henkilöt ja työkyky	viittaus käsitekaavioon, jossa käsite esiintyy

Kooste kaikista käsitteiden yhteydessä sanasto-osuudessa käytetyistä merkintätavoista:

lihavointi	suomenkielinen suositettava termi (ensimmäisenä suositettavina ja sen jälkeen hyväksyttävät synonyymit)
<i>kursivoitu linkki</i>	(määritelmässä tai huomautuksessa) kursivoitu termi viittaa sanastossa määriteltyyn käsitteeseen; termi toimii sähköisessä versiossa linkkinä
kursivoimaton linkki	(määritelmässä tai huomautuksessa) teksti toimii linkkinä sanaston ulkopuoliseen kohteeseen
mieluummin kuin:	ei-suositettava termi; termin käyttöä ei suositeta esimerkiksi kielellisistä syistä (kuten vierasperäisyyden vuoksi)
ei:	hylättävä termi; tarkoittaa eri asiaa kuin suositettava termi eikä sitä pitäisi käyttää tässä merkityksessä tai termi on kielenvastainen tai vanhentunut
<sosiaalipalvelut>	(teksti kulmasuluissa käsitteen numeron alla) ala, jolle määritelmä on rajattu tai jonka näkökulmasta määritelmä on kirjoitettu
(terveydenhuolto)	(teksti kaarisuluissa termin perässä) ala, jolla termiä käytetään
Käsitekaavio:	viittaus yhteen tai useampaan käsitekaavioon, jossa käsite esiintyy; käsitekaavion nimi toimii sähköisessä versiossa linkkinä

Käsittekaavioiden tulkinta

Käsittekaaviot havainnollistavat käsitteiden välisiä suhteita ja auttavat hahmottamaan kokonaisuuksia. Sanastossa esiintyy terminologisia käsitesuhteita, joita on kuvattu UML:n (Unified Modeling Language) mukaisilla merkintätavoilla (ks. ISO 24156-1 Graphic notations for concept modelling in terminology work and its relationship with UML -- Part 1: Guidelines for using UML notation in terminology work). Seuraavan sivun kaaviossa on annettu esimerkkejä käsitesuhteiden kuvaamisesta.

Käsitteen merkitseminen kaavioon

- sanasto-osuudesta käsitteen tiedoista on poimittu kaavioon käsitteen numero, ensimmäinen suositettava termi ja määritelmä
- lihavoimaton termi on kaaviossa helpottamassa kaavion tulkintaa, mutta sitä ei ole määritelty sanastossa

Hierarkkinen suhde (kolmioon päättyvä viiva \rightarrow)

- vallitsee laajemman yläkäsitteen (*työllistymissuunnitelma*) ja sitä suppeamman alakäsitteen (*monialainen työllistymissuunnitelma*) välillä
- alakäsite sisältää kaikki yläkäsitteen piirteet sekä vähintään yhden lisäpiirteen, mutta sitä vastaa suppeampi joukko tarkoitteita kuin yläkäsitettä
- alakäsite voidaan ajatella yläkäsitteen erikoistapaukseksi
- kolmion kärki osoittaa yläkäsitteeseen

Koostumussuhde (vinoneliöön päättyvä viiva \diamond)

- alakäsitteet ovat osia yläkäsitteenä olevasta kokonaisuudesta
- yläkäsitteen piirteet eivät sisälly alakäsitteeseen kuten hierarkkisessa käsitejärjestelmässä
- esimerkiksi *asiakasohjaus* koostuu yleisestä neuvonnasta ja ohjauksesta sekä *palveluohjauksesta*
- vinoneliö kiinnittyy yläkäsitteeseen

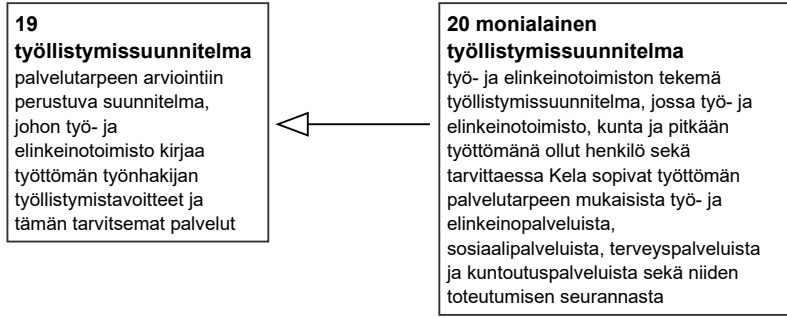
Assosiativinen suhde (viiva ilman symbolia)

- käsitesuhde, jota ei voida luokitella hierarkkiseksi tai koostumussuhteeksi (esim. ajalliset, paikalliset, toiminnalliset, välineelliset sekä alkuperään ja syntyyn liittyvät suhteet)
- assosiativisen suhteen tyyppi käy yleensä ilmi määritelmän kielellisestä muodosta
- esimerkiksi *palvelutarpeen* ja *palvelutarpeen arvioinnin* välillä on assosiativinen suhde: asiantuntija tai ammattihenkilö arvioi asiakkaan palvelutarvetta yhdessä tämän kanssa

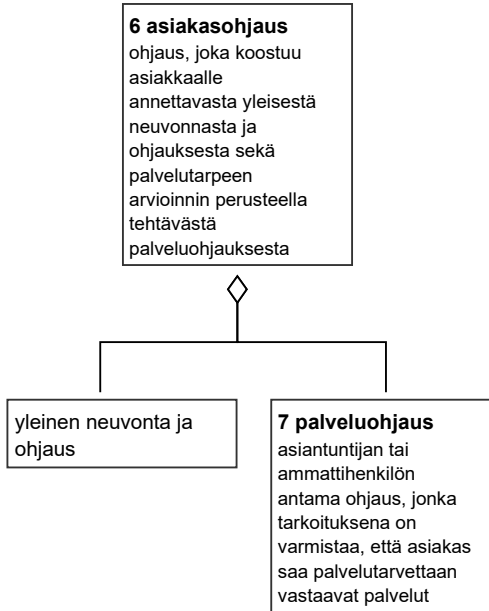
Täydentävä tieto (katkoviiva - - -)

- katkoviivoilla merkitään käsitesuhteet, jotka eivät käy ilmi määritelmien sanamuodoista
- esimerkiksi käsitteiden *työkokeilu* ja *työ- ja toimintakyvyn tuki* välinen hierarkkinen suhde on merkitty katkoviivalla, koska kummankaan määritelmässä ei viitata suoraan toiseen käsitteeseen
- katkoviivoilla kuvatut käsitesuhteet täydentävät määritelmiä ja tukevat käsitteiden ymmärtämistä
- katkoviivalla voidaan merkitä niin hierarkkinen suhde, koostumussuhde kuin assosiativinen suhdekin

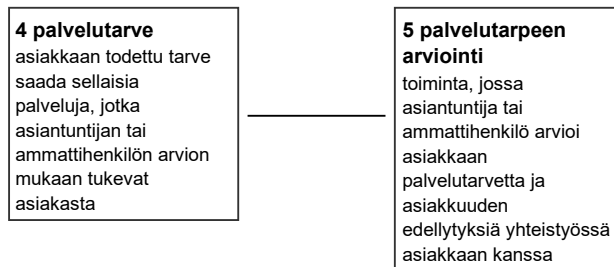
HIERARKKINEN SUHDE



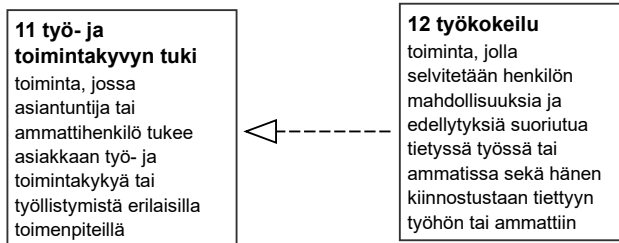
KOOSTUMUSSUHDE



ASSOSIATIIVINEN SUHDE



TÄYDENTÄVÄ TIETO



1 PALVELUT

1

palvelukokonaisuus

määritelmä

asiakkaan [palvelutarpeeseen](#) tai asiakasryhmän tarpeisiin perustuva useista palveluista koostuva kokonaisuus, jonka tuottamiseen voi osallistua useita eri toimijoita

huomautus

Esimerkiksi [työllistymistä edistävä monialainen yhteispalvelu](#) on yhdenlainen palvelukokonaisuus.

Yksittäisen asiakkaan palveluja voidaan kuvata esimerkiksi [asiakas-](#), [työllistymis-](#), kuntoutus- tai [terveys- ja hoitosuunnitelmassa](#).

Käsittekaavio: [Palvelut](#)

2

työllistymistä edistävä monialainen yhteispalvelu; työllistymistä edistävä monialainen palvelu

määritelmä

[palvelukokonaisuus](#), jossa työttömälle työnhakijalle pyritään tarjoamaan hänen työllistymisensä kannalta tarkoituksenmukaisia palveluja sovittamalla yhteen eri toimijoiden palveluja

huomautus

Tarjottavat palvelut voivat olla työ- ja elinkeinopalveluja, sosiaali- ja terveyspalveluja, Kelan kuntoutuspalveluja tai muita työllistymistä edistäviä palveluja.

Työllistymistä edistävästä monialaisesta yhteispalvelusta säädetään työllistymistä edistävästä monialaisesta yhteispalvelusta annetussa laissa ([1369/2014](#)).

Yhteispalvelulla ei tässä viitata julkisen hallinnon yhteispalvelusta annetussa laissa ([223/2007](#)) määriteltyyn yhteispalveluun.

Käsittekaavio: [Palvelut](#)

3

palvelupolku

mieluummin kuin: palveluketju

määritelmä

asiakkaan [palvelutarpeeseen](#) perustuva suunnitelmallinen ja yksilöllisesti toteutettava eri palveluprosessien kokonaisuus

huomautus

Vastuu palvelupolkuun kuuluvien palvelujen ohjauksesta ja seurannasta tulee olla nimetty tietyllä taholla, kuten työnhakijoiden kohdalla työ- ja elintoimiston asiantuntijalle ja työssä olevien kohdalla työterveyshuollon ammattihenkilölle. Palvelupolussa kaikkien palveluprosesseihin osallistuvien asiantuntijoiden ja ammattihenkilöiden tulee olla tietoisia asiakkaan ja hänen tietojensa erilaisista siirtymävaiheista ja niihin liittyvistä yhteistyön ja tiedonkulun tarpeista.

Käsittekaavio: [Palvelut](#)

4

palvelutarve; palveluntarve

määritelmä

asiakkaan todettu tarve saada sellaisia palveluja, jotka asiantuntijan tai ammattihenkilön arvion mukaan tukevat asiakasta

huomautus

Asiantuntijan tai ammattihenkilön toteama palvelutarve perustuu [palvelutarpeen arviointiin](#), joka tehdään yhteistyössä asiakkaan kanssa.

Palvelutarve on arvioitava laissa säädetyn ajan kuluessa. Eri laeissa aikarajat ovat erilaisia.

Terveystieteiden osana palvelutarpeista on terveysongelmista johtuvia hoidon tarpeita.

Yleiskielessä palvelutarve-termillä voidaan viitata henkilön omaan arviointiin siitä, mitä palveluja hän tarvitsee.

Käsittekaavio: [Palvelut](#)

5

palvelutarpeen arviointi

määritelmä

toiminta, jossa asiantuntija tai ammattihenkilö arvioi asiakkaan [palvelutarvetta](#) ja asiakkuuden edellytyksiä yhteistyössä asiakkaan kanssa

huomautus

Työ- ja elinkeinopalveluissa esimerkiksi rekisteröityneen työnhakijan palvelutarve on arvioitava määrääjassa työnhaun alkamisesta. Lisäksi työttömän työnhakijan palvelutarve on arvioitava säännöllisesti työnhaun ollessa voimassa.

Sosiaalihuoltolain (1301/2014) mukaan palvelutarpeen arviointi on aloitettava viivytyksettä. Sosiaalipäivystys on järjestettävä ympärivuorokautisesti kiireellisen ja välttämättömän avun turvaamiseksi kaiken ikäisille. Palvelutarpeen arviointiin osallistuvat sosiaalihuollon asiakas, sosiaalihuollon ammattihenkilö ja tarvittaessa muut asiantuntijat sekä asiakkaan läheiset.

Terveysneuvonnassa osa palvelutarpeista on terveysongelmista johtuvia hoidon tarpeita. Terveysneuvonnasta (1326/2010) mukaan hoidon tarve on arvioitava pääsääntöisesti ensimmäisen yhteydenoton aikana ja viimeistään kolmen arkipäivän kuluessa. Valtioneuvoston asetuksella (583/2017) säädetään kiireellisen hoidon perusteista ja päivystyksen erikoisalakohtaisista edellytyksistä.

Kotoutumisen edistämisestä annetussa laissa (1386/2010) käytetään alkukartoitus-termiä, joka vastaa palvelutarpeen arviointia.

Käsittekaavio: [Palvelut](#)

6

asiakasohjaus

määritelmä

ohjaus, joka koostuu asiakkaalle annettavasta yleisestä neuvonnasta ja ohjauksesta sekä [palvelutarpeen arvioinnin](#) perusteella tehtävästä [palveluohjauksesta](#)

huomautus

Yleistä neuvontaa ja ohjausta annetaan osana julkista hallintotehtävää.

Käsittekaavio: [Palvelut](#)

7

palveluohjaus

määritelmä

asiantuntijan tai ammattihenkilön antama ohjaus, jonka tarkoituksena on varmistaa, että asiakas saa [palvelutarvettaan](#) vastaavat palvelut

huomautus

Palveluohjausta annettaessa on kiinnitettävä erityistä huomiota asiakkaisiin, jotka tarvitsevat laaja-alaisesti yhteensovittavia palveluja, paljon palveluja tai ovat erityisen tuen tarpeessa.

Palveluohjaus tulee erottaa sosiaalihuollossa annettavasta sosiaaliohjauksesta. Sosiaaliohjaus on sosiaalipalvelu, jossa arvioidaan sosiaalihuollon asiakkaan palvelutarpeita, ohjataan asiakas palveluihin, tuetaan häntä palvelujen käytössä ja elämänhallinnassa ja tehdään yhteistyötä eri tukimuotojen yhteensovittamiseksi.

Käsittekaavio: [Palvelut](#)

8

toimintakyky

määritelmä

henkilön fyysiset, psyykkiset, kognitiiviset ja sosiaaliset edellytykset selviytyä hänelle itselleen merkityksellisistä ja välttämättömistä jokapäiväisen elämän toiminnoista siinä ympäristössä, jossa hän elää

huomautus

Elämän jokapäiväiset toiminnot tarkoittavat työtä, opiskelua, vapaa-aikaa ja harrastuksia sekä itsestä ja toisista huolehtimista.

Henkilön suoriutumiseen vaikuttavat myös ympäristötekijät kuten esteettömyys, asenteet, käytössä olevat apuvälineet ja toisen henkilön apu. Tietoa toimintakyvystä tarvitaan esimerkiksi silloin, kun arvioidaan henkilön [työkykyä](#) tai [palvelutarvetta](#).

Toimintakyvyn, toimintarajoitteiden ja terveyden kansainvälisessä luokituksessa (Stakesin Ohjeita ja luokituksia 2004:4, joka perustuu WHO:n International Classification of Functioning, Disability and Health - eli ICF-luokitukseen) toimintakyky on määritelty yläkäsitteeksi, joka kattaa ruumiin toiminnot ja rakenteet sekä suoritukset ja osallistumisen. Sillä tarkoitetaan yksilön, hänen lääketieteellisen terveydentilansa ja yksilöön liittyvien kontekstuaalisten tekijöiden (ympäristö- ja yksilötekijöiden) välisen vuorovaikutuksen myönteisiä piirteitä.

Käsittekaavio: [Henkilöt ja työkyky](#)

9

työkyky

määritelmä

henkilön [toimintakyvyn](#) ja ammattitaidon muodostama kokonaisuus suhteessa työn vaatimuksiin

huomautus

Hyvää työkykyä edistää se, että henkilön fyysiset ja psyykkiset edellytykset, esimerkiksi terveydentila, ja työtä koskevat odotukset, asenne, motivaatio ja osaaminen sekä toisaalta työn asetamat vaatimukset ja sen antamat mahdollisuudet ovat tasapainossa keskenään.

Henkilön työkyky voi olla hyvä, vaikka hänen toimintakykynsä on alentunut. Työtä voidaan muokata henkilön toimintakykyä vastaavaksi, ks. [työn muokkaus](#).

Käsittekaavio: [Henkilöt ja työkyky](#)

10

työ- ja toimintakyvyn arviointi

määritelmä

toiminta, jossa asiakas ja asiantuntija tai ammattihenkilö arvioivat yhdessä asiakkaan kanssa tämän [työ-](#) ja [toimintakykyä](#)

huomautus

Työ- ja toimintakyvyn arvioinnissa selvitetään, mitkä ovat asiakkaan senhetkiset voimavarat ja mitä palveluja asiakas tarvitsee työ- ja toimintakykynsä ylläpitämiseksi tai parantamiseksi.

Työ- ja toimintakyvyn arvioinnissa käytetään erilaisia mittareita, kuten kyselyjä, haastatteluja, testejä ja mittauksia. Ks. myös [www.toimia.fi](#).

Työ- ja toimintakyvyn arviointia tehdään sekä sosiaali- ja terveystaloudissa, työterveyshuollossa että kuntoutuksessa. Myös työ- ja elinkeinotoimistojen tulee tunnistaa ne asiakkaat, joiden työ- ja toimintakykyä pitää arvioida, ja ohjata heidät terveystarkastukseen.

Käsittekaavio: [Henkilöt ja työkyky](#)

11

työ- ja toimintakyvyn tuki

määritelmä

toiminta, jossa asiantuntija tai ammattihenkilö tukee asiakkaan [työ-](#) ja [toimintakykyä](#) tai työllistymistä erilaisilla toimenpiteillä

huomautus

Työ- ja toimintakykyä tukevia toimenpiteitä voivat olla esimerkiksi koulutus, [työn muokkaus](#) ja kuntoutus.

Työ- ja toimintakyvyn tukea voidaan antaa sekä sosiaali- ja terveystaloudissa, työterveyshuollossa, kuntoutuksessa että työ- ja elinkeinopalveluissa.

Käsittekaaviot: [Palvelut ja Henkilöt ja työkyky](#)

12

työkokeilu

määritelmä

toiminta, jolla selvitetään henkilön mahdollisuuksia ja edellytyksiä suoritua tiettyssä työssä tai ammatissa sekä hänen kiinnostustaan tiettyyn työhön tai ammattiin

huomautus

Työkokeilussa pyritään etsimään ja varmistamaan vuorovaikutuksessa asiakkaan kanssa hänelle soveltuva ammatti- tai koulutusala ja tuotetaan ammatillisen kuntoutuksen jatkosuunnitelma.

Työkokeilua järjestävät Kela, vakuutusyhtiöt, työ- ja elinkeinotoimistot, koulutusorganisaatiot ja työterveyshuollon palveluntuottajat.

Käsittekaavio: [Palvelut](#)

13

työhönvalmennus

ei: työhön valmennus

määritelmä

toiminta, jossa yksilöllisellä tuella ja ohjauksella pyritään etsimään asiakkaan toiveita, osaamista ja taitoja vastaava ja hänen terveydentilaansa soveltuva työ sekä tuetaan häntä työssä suoriutumisessa

huomautus

Palvelunantaja ja asiakas pyrkivät etsimään ja varmistamaan yhteistyössä sopivan työpaikan, jossa työhönvalmennus toteutetaan. Työhönvalmennus voi painottua myös enemmän neuvontaan ja ohjaukseen muualla kuin työpaikalla.

Työhönvalmennuksessa huomioidaan myös työyhteisön tarpeet ja työpaikan vaatimukset sekä tarjotaan työnantajalle tukea henkilön työllistämisessä ja työssä suoriutumisen turvaamisessa.

Työhönvalmennus voi olla ammatillisen kuntoutuksen toimenpide.

Käsittekaavio: [Palvelut](#)

14

työn muokkaus; työn mukauttaminen; työn sopeuttaminen

määritelmä

toiminta, jolla sovitetaan yhteen henkilön *työkyky* ja työn vaatimukset yhdenvertaisen työhön osallistumisen ja työn tuottavuuden varmistamiseksi

huomautus

Työn muokkaus voi kohdistua sekä henkilöön että organisaatioon. Työn muokkauksella voidaan kompensoida henkilön alentunutta työkykyä.

Työn muokkauksen keinoja ovat työaikajärjestelyt, työn organisointi, työympäristön muutokset, tekniset ratkaisut, avun saaminen ja työmatkaliikkumisen järjestelyt.

Käsittekaavio: [Palvelut](#)

15

kuntouttava työtoiminta

määritelmä

sosiaalipalvelu, jossa parannetaan pitkään työttömänä olleen sosiaalihuollon asiakkaan henkilökohtaisia työllistymisedellytyksiä ja elämänhallintaa

huomautus

Kuntouttavan työtoiminnan pääasiallinen tavoite on sijoittuminen työelämään.

Kuntouttavaa työtoimintaa järjestetään kuntouttavasta työtoiminnasta annetun lain (189/2001) mukaiset vaatimukset täyttävässä, kunnan hyväksymässä paikassa.

Käsittekaavio: [Palvelut](#)

16

sosiaalinen kuntoutus

määritelmä

sosiaalipalvelu, jossa sosiaalihuollon asiakkaalle annetaan tehostettua tukea sosiaalisen *toimintakyvyn* vahvistamiseksi, syrjäytymisen torjumiseksi ja osallisuuden edistämiseksi

huomautus

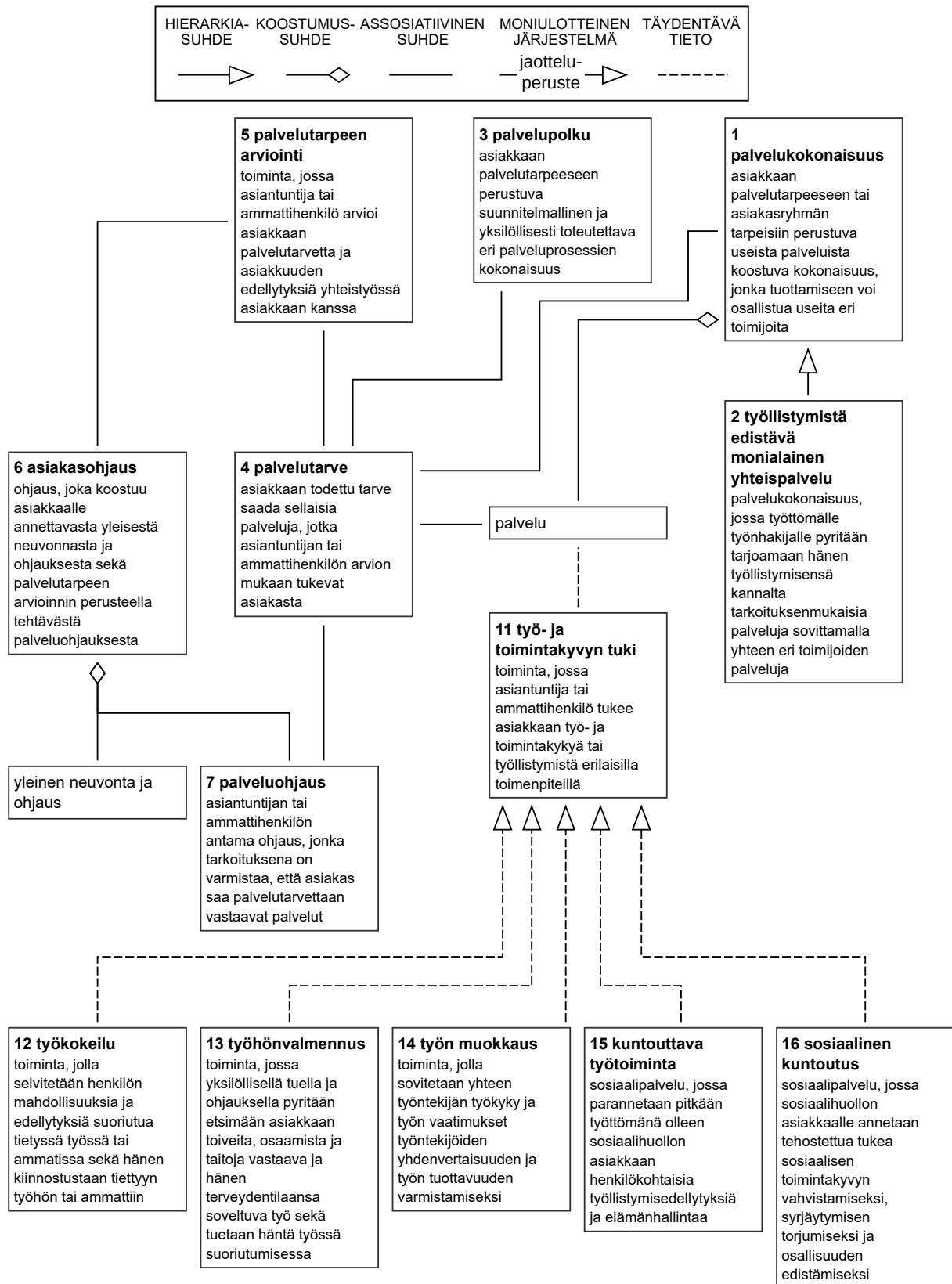
Sosiaalista kuntoutusta annetaan sosiaalityön ja sosiaaliohjauksen keinoin.

Sosiaaliseen kuntoutukseen kuuluu sosiaalisen toimintakyvyn ja kuntoutustarpeen selvittäminen, kuntoutusneuvonta ja -ohjaus sekä tarvittaessa kuntoutuspalvelujen yhteensovittaminen, valmennus arkipäivän toiminnoista suoriutumiseen ja elämänhallintaan, ryhmätoiminta ja tuki sosiaalisiin vuorovaikutussuhteisiin tai muut tarvittavat sosiaalista kuntoutumista edistävät toimenpiteet.

Sosiaalisesta kuntoutuksesta säädetään sosiaalihuoltolaissa (1301/2014).

Päihdehuollossa annettavaa sosiaalista kuntoutusta kutsutaan päihdekuntoutukseksi.

Käsittekaavio: [Palvelut](#)



Käsittekaavio 1. Palvelut.

2 SUUNNITELMAT

17

<sosiaalipalvelut>

asiakassuunnitelma

mieluummin kuin: palvelusuunnitelma

määritelmä

palvelunjärjestäjän yhteisymmärryksessä sosiaalihuollon asiakkaan kanssa laatima suunnitelma, joka koskee palveluntuottajien asiakkaalle toteuttamia palveluja ja jossa kuvataan asiakkaan tuen tarve ja keskeiset tavoitteet, joihin sosiaalihuollon avulla pyritään, sekä asiakkaan *palvelutarpeen* edellyttämät sosiaalipalvelut ja muu tuki

huomautus

Asiakassuunnitelmaan voidaan kirjata asiakkaalle myönnetty ja hänen tarvitsemansa sosiaalipalvelut, muut palvelut tai etuudet.

Asiakassuunnitelman sisällöstä säädetään sosiaalihuoltolaissa (1301/2014), sosiaalihuollon asiakasasiakirjoista annetussa laissa (254/2015) ja joissain sosiaalihuollon erityislaeissa.

Käsittekaavio: [Suunnitelmat](#)

18

terveys- ja hoitosuunnitelma

määritelmä

asiakkaan ja terveydenhuollon ammattihenkilön yhteisymmärryksessä laatima kokonaisvaltainen suunnitelma, joka sisältää tiedot asiakkaan tunnistetusta hoidon tarpeesta, asetetuista tavoitteista, toimenpiteistä niiden saavuttamiseksi sekä tavoitteiden toteuttamisaikataulusta

huomautus

Terveydenhuollossa terveys- ja hoitosuunnitelma laaditaan asiakaskeskeisesti hoidon koordinoimiseksi. Suunnitelma voi sisältää tietyille asiakasryhmälle suunnatut palvelut tai asiakkaalle räätälöidyn *palvelupolun* mukaiset palvelut.

Terveys- ja hoitosuunnitelmaa käytetään erityisesti silloin, kun potilaalla on useita jatkotoimenpiteitä vaativia terveysongelmia tai -riskejä tai kun potilasta hoitaa usea palveluntarjoaja. Lisäksi terveys- ja hoitosuunnitelmaa käytetään, kun potilaan terveysongelma tai -riski vaatii monimuotoista tai pitkäaikaista hoitosuunnitelmaa. Samaan terveys- ja hoitosuunnitelmaan kuvataan kaikki potilaan terveysongelmia koskevat hoitosuunnitelmat, jolloin hoidon järjestäminen helpottuu sekä potilaan että palveluntarjoajan näkökulmasta.

Työterveyshuollossa tehdään terveystuennitelma. Hyvästä työterveyshuoltokäytännön periaatteista, työterveyshuollon sisällöstä sekä ammattihenkilöiden ja asiantuntijoiden koulutuksesta annetun valtioneuvoston asetuksen (708/2013) mukaan jokaisessa terveystarkastuksessa laaditaan henkilökohtainen terveystuennitelma *työ-* ja *toimintakyvyn* tukemiseksi yhteistyössä asiakkaan kanssa.

Myös työttömälle voidaan tehdä terveystuennitelma.

Käsittekaavio: [Suunnitelmat](#)

19

työllistymissuunnitelma

määritelmä

palvelutarpeen arviointiin perustuva suunnitelma, johon työ- ja elinkeinotoimisto kirjaa työttömän työnhakijan työllistymistavoitteet ja tämän tarvitsemat palvelut

huomautus

Työllistymissuunnitelma tehdään, kun työnhakija ilmoittautuu työttömäksi. Työtön arvioi ensin itse tilannettaan, minkä jälkeen työ- ja elinkeinotoimiston asiantuntija tarkistaa arvion ja laatii suunnitelman yhdessä hänen kanssaan. Työllistymissuunnitelma tulee tarkistaa kolmen kuukauden välein.

Käsittekaavio: [Suunnitelmat](#)

20

monialainen työllistymissuunnitelma

määritelmä

työ- ja elinkeinotoimiston tekemä *työllistymissuunnitelma*, jossa työ- ja elinkeinotoimisto, kunta ja pitkään työttömänä ollut henkilö sekä tarvittaessa Kela sopivat työttömän *palvelutarpeen* mukaisista työ- ja elinkeinopalveluista, sosiaalipalveluista, terveyspalveluista ja kuntoutuspalveluista sekä niiden toteutumisen seurannasta

huomautus

Monialainen työllistymissuunnitelma laaditaan *työllistymistä edistävässä monialaisessa yhteis-palvelussa*. Jos tämä suunnitelma laaditaan, asiakkaalle ei laadita *aktivointisuunnitelmaa*.

Käsittekaavio: [Suunnitelmat](#)

21

aktivointisuunnitelma

määritelmä

suunnitelma, johon kunta, työ- ja elinkeinotoimiston asiantuntija ja pitkään jatkuneen työttömyyden perusteella työmarkkinatukea tai toimeentulotukea saava henkilö kirjaavat yhdessä hänen elämänhal-lintansa ja työllistymisedellytystensä parantamista tukevat tavoitteet ja keinot sekä kunkin osapuolen tehtävät

huomautus

Säädöksissä on määritetty erilaiset aktivointisuunnitelman laatimiskriteerit alle 25-vuotiaille ja yli 25-vuotiaille.

Aktivointisuunnitelmassa sovitaan esimerkiksi *kuntouttavasta työtoiminnasta* tai muiden palvelujen järjestämisestä asiakkaalle.

Jos asiakkaalle on tehty *monialainen työllistymissuunnitelma*, aktivointisuunnitelmaa ei tarvita.

Käsittekaavio: [Suunnitelmat](#)

22

kotoutumissuunnitelma

määritelmä

suunnitelma, jossa kuvataan maahanmuuttajalle sopivat toimenpiteet ja palvelut, joiden tarkoituksena on tukea hänen mahdollisuuksiaan hankkia riittävä suomen tai ruotsin kielen taito sekä muita suomalais-sessa yhteiskunnassa ja työelämässä tarvittavia tietoja ja taitoja sekä edistää hänen mahdollisuuksiaan osallistua yhdenvertaisena jäsenenä yhteiskunnan toimintaan

huomautus

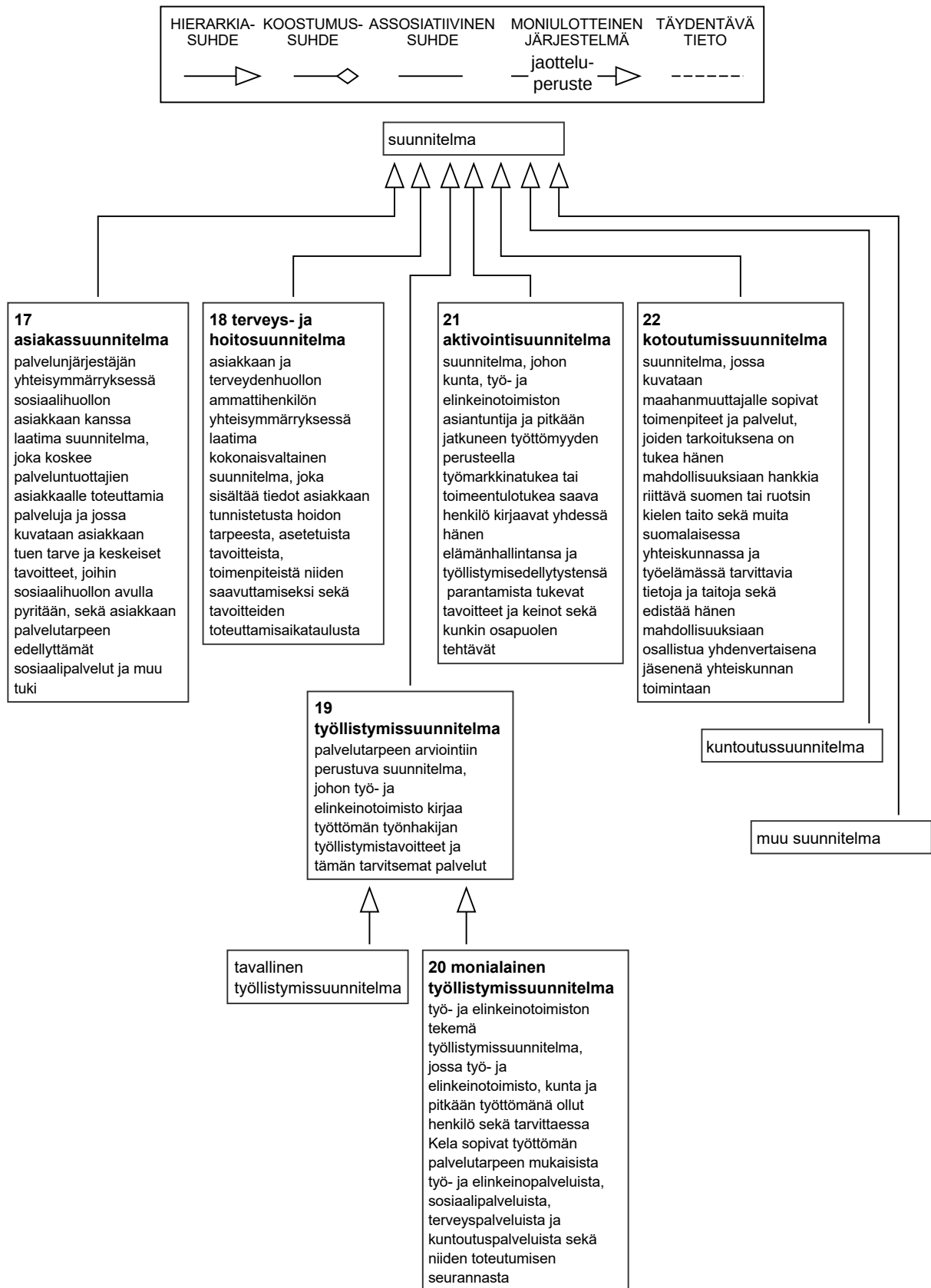
Kunta tai työ- ja elinkeinotoimisto laatii kotoutumissuunnitelman yhdessä maahanmuuttajan kanssa. Alaikäiselle ilman huoltajaa saapuneelle ja oleskeluluvan saaneelle lapselle laaditaan aina kotoutumissuunnitelma.

Sosiaalihuollon palvelunjärjestäjä määrittelee kotoutumissuunnitelmassa maahanmuuttajalle tarjottavan kotoutumisen edistämisen ja muut kotoutumista tukevat palvelut.

Työttömäksi työnhakijaksi ilmoittautuneen ja toimeentulotukea saavan maahanmuuttajan täytyy osallistua kotoutumissuunnitelman laatimiseen ja noudattaa suunnitelmaa, jotta hän on oikeutettu kotoutumistukeen ja täysimääräiseen toimeentulotukeen.

Työ- ja elinkeinopalveluissa kotoutumissuunnitelma on *työllistymissuunnitelmaa* korvaava suunnitelma.

Käsittekaavio: [Suunnitelmat](#)



Käsittekaavio 2. Suunnitelmat.

3 ASIAKKAAT JA ASIANTUNTIJAT

23

heikossa työmarkkina-asemassa oleva

mieluummin kuin: vaikeasti työllistettävä

määritelmä

henkilö, jonka *työkyky* on alentunut, jolla on puutteita osaamisessa tai jolla on muita vaikeuksia työllistyä avoimille työmarkkinoille

huomautus

Heikossa työmarkkina-asemassa olevia voivat yksittäisessä tilanteessa tai palvelussa olla esimerkiksi vailla koulutusta olevat nuoret, maahanmuuttajat, pitkäaikaistyöttömät, *vammaiset henkilöt*, *pitkäaikaissairaat* sekä mielenterveys- ja päihdeongelmista kärsivät.

Heikossa työmarkkina-asemassa oleville voidaan tarjota *työllistymistä edistävää monialaista yhteispalvelua*.

Käsittekaavio: [Henkilöt ja työkyky](#)

24

osatyökykyinen

mieluummin kuin: vajaatyökykyinen; vajaakuntoinen työntekijä

määritelmä

henkilö, jolla on käytössään osa *työkyvystään*

huomautus

Osatyökykyisyys voi johtua vammasta, sairaudesta, elämänkriisistä tai puutteellisesta osaamisesta.

Osatyökykyinen voi olla täysin soveltuva johonkin työtehtävään silloin, kun työn vaatimukset vastaavat hänen työkykyään ja osaamistaan.

Henkilö voi olla osatyökykyinen tilapäisesti tai pysyvästi.

Käsittekaavio: [Henkilöt ja työkyky](#)

25

pitkäaikaissairas; kroonisesti sairas

mieluummin kuin: kroonikko

määritelmä

henkilö, jolla on todettu yksi tai useampi pitkäaikaissairaus

Käsittekaavio: [Henkilöt ja työkyky](#)

26

vammainen henkilö; vammainen

määritelmä

henkilö, jolla on vamman tai sairauden johdosta pitkäaikaisesti erityisiä vaikeuksia suoriutua tavannomaisista elämän toiminnoista

huomautus

Vammainen henkilö voi olla täysin soveltuva johonkin työtehtävään silloin, kun työn vaatimukset vastaavat hänen *työkykyään* ja osaamistaan.

Käsittekaavio: [Henkilöt ja työkyky](#)

27

työhönvalmentaja; työvalmentaja

määritelmä

asiantuntija, joka antaa *työhönvalmennusta*

huomautus

Työhönvalmentaja voi tukea esimerkiksi *vammaisia henkilöitä*, *osatyökykyisiä* tai pitkäaikaistyöttömiä työllistymisessä, työhön perehtymisessä, työn suorittamisessa ja työyhteisöön sopeutumisessa.

Käsittekaavio: [Henkilöt ja työkyky](#)

28

työkykykoordinaattori

määritelmä

työelämän ja työllistymistä tukevan palvelujärjestelmän asiantuntija, joka yhdessä asiakkaan kanssa tukee tätä työllistymisessä, työssä jatkamisessa ja työhön paluussa tai hyödyntää [työ- ja toimintakyvyn tuen](#) keinovalikoimaa yhdessä eri toimijoiden kanssa

huomautus

Työkykykoordinaattori voi työskennellä esimerkiksi työ- ja elinkeinotoimistossa, sosiaali- ja terveyspalveluissa, työpaikan henkilöstöpalveluissa, työterveyshuollossa, oppilaitoksessa, järjestössä tai nuorille apua ja tukea tarjoavassa Ohjaamossa.

Käsittekaavio: [Henkilöt ja työkyky](#)

29

asiakasvastaava; case manager; potilasvastaava (terveydenhuolto); **omatyöntekijä** (sosiaalihuolto); **omavalmentaja** (työ- ja elinkeinopalvelut)

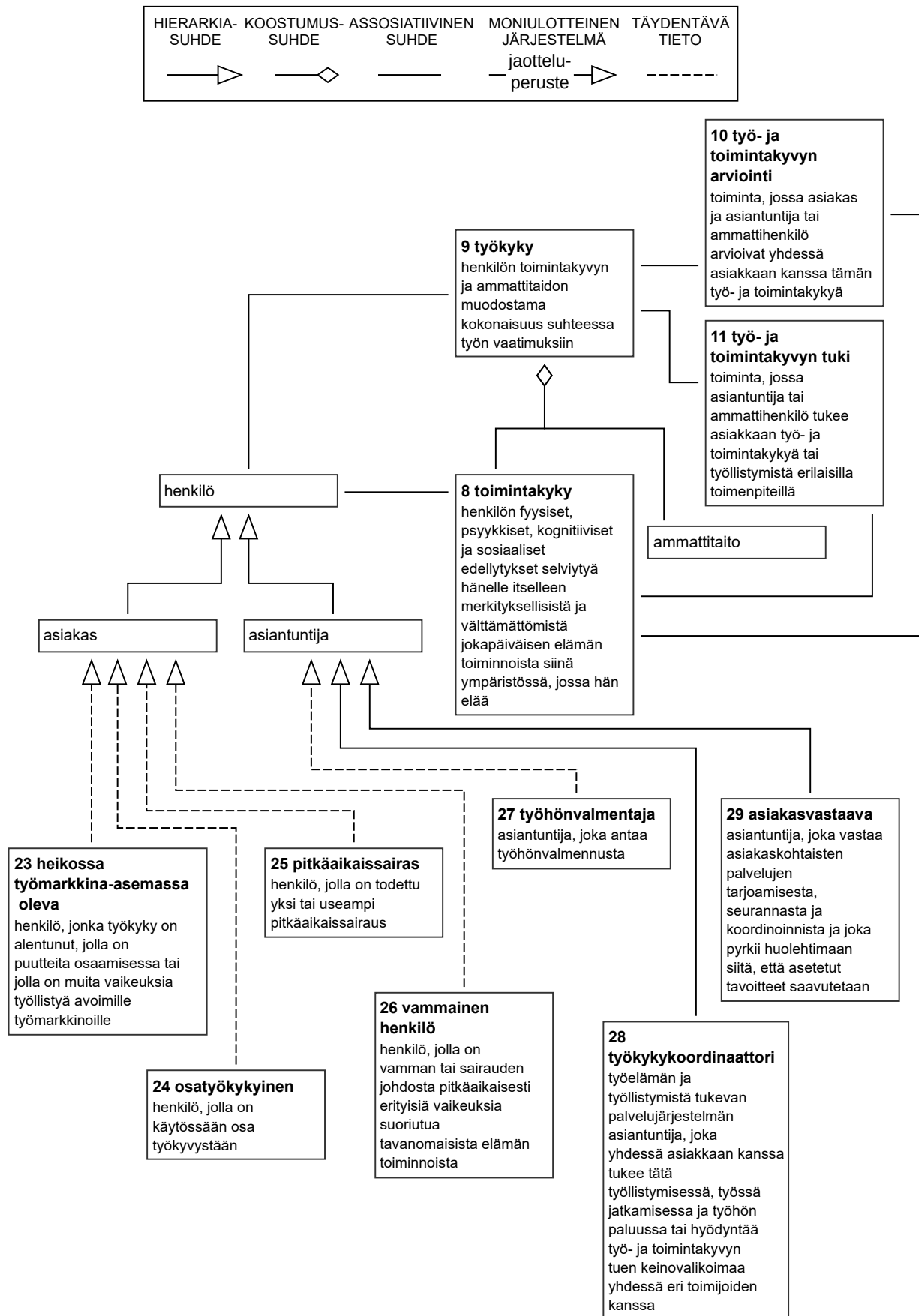
määritelmä

asiantuntija, joka vastaa asiakaskohtaisten palvelujen tarjoamisesta, seurannasta ja koordinoinnista ja joka pyrkii huolehtimaan siitä, että asetetut tavoitteet saavutetaan

huomautus

Asiakasvastaavan asiakas voi esimerkiksi olla työtön ja [pitkäaikaissairas](#) ja tarvita sekä työ- ja elinkeinopalveluja että sosiaali- ja terveyspalveluja.

Käsittekaavio: [Henkilöt ja työkyky](#)



Käsittekaavio 3. Henkilöt ja työkyky.

Hakemisto

Hakemiston numerot viittaavat termitietueneroihin.

aktivointisuunnitelma	21	psykkinen toimintakyky; ks. toimintakyky.....	8
alkukartoitus; ks. palvelutarpeen arviointi.....	5	päihdekuntoutus; ks. sosiaalinen kuntoutus.....	16
asiakasohjaus	6	sosiaalinen kuntoutus	16
asiakassuunnitelma	17	sosiaalinen toimintakyky; ks. toimintakyky.....	8
asiakasvastaava	29	sosiaaliohjaus; ks. palveluohjaus.....	7
care manager; ks. asiakasvastaava.....	29	terveys- ja hoitosuunnitelma	18
case manager	29	terveys-suunnitelma;	
fyysinen toimintakyky; ks. toimintakyky.....	8	ks. terveys- ja hoitosuunnitelma.....	18
heikossa työmarkkina-asemassa oleva	23	toiminta- ja työkyvyn arviointi; ks. työ- ja	
hoidon tarpeen arviointi;		toimintakyvyn arviointi.....	10
ks. palvelutarpeen arviointi.....	5	toiminta- ja työkyvyn tuki;	
hoidon tarve; ks. palvelutarve.....	4	ks. työ- ja toimintakyvyn tuki.....	11
hoitoketju; ks. palvelupolku.....	3	toimintakyky	8
hoitopolku; ks. palvelupolku.....	3	TYP-suunnitelma; ks. monialainen	
hoitosuunnitelma; ks. terveys- ja hoitosuunnitelma.....	18	työllistymissuunnitelma.....	20
kognitiivinen toimintakyky; ks. toimintakyky.....	8	TYP-toiminta; ks. työllistymistä edistävä	
kotoutumissuunnitelma	22	monialainen yhteispalvelu.....	2
kroonikko	25	työ- ja toimintakyvyn arviointi	10
kroonisesti sairas	25	työ- ja toimintakyvyn tuki	11
kuntouttava työtoiminta	15	työhön valmennus	13
monialainen palvelu; ks. työllistymistä edistävä		työhönvalmennus	13
monialainen yhteispalvelu.....	2	työhönvalmentaja	27
monialainen työllistymissuunnitelma	20	työkokeilu	12
monialainen yhteispalvelu; ks. työllistymistä		työkyky	9
edistävä monialainen yhteispalvelu.....	2	työkykykoordinaattori	28
omatyöntekijä	29	työllistymissuunnitelma	19
omavalmentaja	29	työllistymistä edistävä monialainen palvelu	2
osatyökykyinen	24	työllistymistä edistävä monialainen yhteispalvelu	2
palveluketju	3	työn mukauttaminen	14
palvelukokonaisuus	1	työn muokkaus	14
palveluntarve	4	työn sopeuttaminen	14
palveluohjaus	7	työvalmentaja	27
palvelupolku	3	vaikeasti työllistettävä	23
palvelusuunnitelma	17	vajaakuntoinen työntekijä	24
palvelutarpeen arviointi	5	vajaatyökykyinen	24
palvelutarve	4	vammainen	26
pitkäaikaissairas	25	vammainen henkilö	26
potilasvastaava	29		