

**SOSIAALI- JA  
TERVEYDENHUOLLON  
UUDISTAMISEN  
KESKEISET KÄSITTEET  
(LUONNOS)**

**Centrala begrepp i  
social- och hälsovårdsreformen  
(utkast)**

**Key Concepts related to  
the Health and Social Services Reform  
(draft)**

**15.12.2020**

## Esipuhe

Kun sosiaali- ja terveydenhuoltoa uudistetaan, syntyy myös uusia käsitteitä ja pitää sopia termeistä, joilla näihin käsitteisiin viitataan. Uudet käsitteet on tarpeen määrittellä, jotta voitaisiin varmistaa yhteisymmärrys käsitteiden sisällöstä ja voitaisiin suosittaa käytettäväksi käsitteisisältöjä mahdollisimman hyvin kuvaavia termejä sekä antaa näiden vastineita eri kielillä. Tätä varten käynnistettiin ensimmäinen sanastotyöprojekti pääministeri Sipilän hallituskaudella syksyllä 2017. Työ kuitenkin keskeytyi vuonna 2018.

Keväällä 2020 kutsuttiin koolle uusi työryhmä jatkamaan sanastotyö loppuun. Uuden työryhmän työskentelyn tuloksena syntyneessä, nyt kommentoitavana olevassa sanastoluonnoksessa *Sosiaali- ja terveydenhuollon uudistamisen keskeiset käsitteet* on esitetty termitietueina ja käsitteekaavioina 44:n aihepiiriin kuuluvan käsitteen tiedot. Käsitteille on annettu suomenkieliset määritelmät ja termisuositukset sekä yleensä myös määritelmiä täydentäviä huomautuksia. Käsitteiden välisiä suhteita on havainnollistettu käsitejärjestelmäkaavioilla. Lisäksi termeille annetaan vastineet ruotsin ja englannin kielillä.

### Sanastotyöryhmän kokoonpano 2020

**Marina Andersson**, valtioneuvoston kanslian käännös- ja kielitoimiala  
**Niina Elomaa**, valtioneuvoston kanslian käännös- ja kielitoimiala  
**Petteri Harjanne**, sosiaali- ja terveysministeriö (toukokuuhun 2020 asti)  
**Virva Juurikkala**, sosiaali- ja terveysministeriö  
**Virpi Kalliokuusi**, Terveyden ja hyvinvoinnin laitos  
**Soila Karreinen**, sosiaali- ja terveysministeriö  
**Antti Kuopila**, sosiaali- ja terveysministeriö  
**Sanna Kuorikoski**, sosiaali- ja terveysministeriö (kesäkuusta 2020 lähtien)  
**Sanna Leinonen**, sosiaali- ja terveysministeriö  
**Ritva Liukonen**, sosiaali- ja terveysministeriö (kesäkuusta 2020 lähtien)  
**Eija Luoto**, Terveyden ja hyvinvoinnin laitos  
**Aino Piehl**, Kotimaisten kielten keskus  
**Matti Räsänen**, Kotimaisten kielten keskus  
**Satu-Mari Tolonen**, Terveyden ja hyvinvoinnin laitos  
**Riikka Vuokko**, sosiaali- ja terveysministeriö  
**Katri Seppälä**, Sanastokeskus TSK, terminologi  
**Anu Ylisalmi**, Sanastokeskus TSK, terminologi.

Sanaston ruotsin- ja englanninkielisten termivastineiden työstämiseen ovat osallistuneet valtioneuvoston kanslian käännös- ja kielitoimialan kieliasiantuntijat.

Sanaston laatimiseen tarvittavan terminologisen työn on rahoittanut sosiaali- ja terveysministeriö.

Sanastohankkeen aikana pyydettiin tietoa ja kommentteja varsinaisten työryhmien ulkopuolisilta asiantuntijoilta. Kiitämme sanastotyöryhmien jäseniä ja muita sanaston laatimiseen osallistuneita heidän arvokkaasta työpanoksestaan.

# Sisällysluettelo

Esipuhe.....	2
Käsitekaavioluettelo.....	4
Sanaston rakenne ja merkinnät.....	5
Käsitteet, määritelmät ja termit.....	5
Sanaston rakenne.....	5
Termitietueen rakenne.....	6
Käsitekaavioiden tulkinta.....	8
1 Palvelut.....	10
2 Palvelutoiminta.....	17
3 Asiakas.....	24
Englanninkielinen hakemisto / English index.....	30
Ruotsinkielinen hakemisto / Svenskt register.....	32
Suomenkielinen hakemisto.....	34

## **Käsitekaavioluettelo**

Käsitekaavio 1. Palvelut.....	16
Käsitekaavio 2. Palvelutoiminta.....	23
Käsitekaavio 3. Asiakas.....	29

# Sanaston rakenne ja merkinnät

## Käsitteet, määritelmät ja termit

Sanaston lähtökohtana on ollut luotettavien määritelmien, käsitejärjestelmien, termisuositusten ja termien vastineiden tuottaminen. Siksi sanasto on laadittu systemaattisesti, terminologisten periaatteiden ja menetelmien mukaisesti, jotka on määritelty ISO/TC 37:n (International Organization for Standardization/Technical Committee 37 Language and terminology) laatimissa kansainvälisissä standardeissa.

Terminologiselle sanastotyölle on ominaista käsitekeskeisyys. Siinä missä sanakirjat tarkastelevat sanoja ja niiden merkityksiä, terminologisten sanastojen lähtökohtana ovat käsitteet ja niiden väliset suhteet.

**Käsitteet** ovat ihmisen mielessään muodostamia ajatusmalleja, jotka vastaavat tiettyjä todellisuuden kohteita, niin sanottuja tarkoitteita. **Tarkoitteilla** on erilaisia ominaisuuksia. Näistä ominaisuuksista muodostettuja ajatusmalleja kutsutaan käsitepiirteiksi. Käsitteen sisältö muodostuu joukosta erilaisia käsitepiirteitä, joista olennaiset ja erottavat kuvataan määritelmän avulla. Terminologiset määritelmät on kirjoitettu sellaiseen muotoon, että niiden avulla voidaan tunnistaa kunkin käsitteen paikka käsitejärjestelmässä. **Termit** puolestaan ovat käsitteiden nimityksiä, joiden avulla voidaan lyhyesti viitata käsitteen koko sisältöön.

## Sanaston rakenne

Sanasto on ryhmitelty **aiheenmukaisesti** jäsenneltyihin lukuihin, joissa toisiinsa liittyvät käsitteet on pyritty sijoittamaan lähekkäin.

**Aakkoselliset hakemistot** löytyy sanaston lopusta. Niissä käytetty numerointi viittaa käsitteen numeroon sanastossa. Hakemistoihin on poimittu suositettavien ja hylättävien termien lisäksi muita hakusanoja, jotka liittyvät läheisesti tiettyyn käsitteeseen. Muut hakusanat viittaavat siihen käsitteeseen ja sen numeroon, jonka yhteydessä kyseistä termiä käsitellään.

## Termitietueen rakenne

Käsitteet on esitetty sekä numeroituina termitietueina että käsitejärjestelmiä kuvaavina kaavioina. Käsitekaaviot ja termitietueet on tarkoitettu toisiaan tukeviksi esitysmuodoiksi.

Termitietueessa käsitteelle annetaan ensin **suomenkieliset termit**. Jos käsite on määritelty, termien jälkeen seuraa suomenkielinen **määritelmä** ja mahdolliset määritelmää täydentävät lisätiedot eli **huomautukset**. Käsitteet on numeroitu juoksevasti. Alla on esimerkkinä käsitettä *sosiaali- ja terveyskeskus* käsittelevä termitietue ja merkintöjen selitykset:

Termitietueen merkintä	Merkinnän selitys
23	käsitteen numero
<b>sosiaali- ja terveyskeskus</b>	suomenkieliset termit; suositettavin ensimmäisenä, jos termejä on useita
mieluummin kuin: sote-keskus	termin käyttöä ei suositeta esimerkiksi kielellisistä syistä (kuten vierasperäisyyden vuoksi)
ei: sote-asema	termi tarkoittaa eri asiaa kuin suositettava termi eikä sitä pitäisi käyttää tässä merkityksessä, tai termi on kielenvastainen tai vanhentunut
sv social- och hälsocentral	ruotsinkieliset vastineet; suositettavin ensimmäisenä, jos termejä on useita ( <i>n</i> = ett-suku)
en health and social services centre; HSS centre	englanninkieliset vastineet; suositettavin ensimmäisenä, jos termejä on useita
not: health and social welfare centre; health and social centre; social and health centre; health and social care centre; sote centre	termi tarkoittaa eri asiaa kuin suositettava termi eikä sitä pitäisi käyttää tässä merkityksessä, tai termi on kielenvastainen tai vanhentunut
määritelmä toimintayksikkö, joka tarjoaa laaja-alaisesti <i>perustason sosiaalipalveluja</i> ja <i>perustason terveyspalveluja</i> sekä mahdollisesti joitain erityistason palveluja	määritelmä (alkaa pienellä kirjaimella, ei pistettä lopussa, kursivointi viittaa sanastossa määriteltyyn käsitteeseen)
huomautus Sosiaali- ja terveyskeskuksiin on tarkoitus koota esimerkiksi perusterveydenhuollon avosairaanhoidon kiireellisiä ja kiireettömiä palveluja sekä suun terveydenhuollon, sosiaalihuollon avopalveluja ja kotihoidon palveluja, mielenterveys- ja päihdehuollon perustason palveluja, avokuntoutuspalveluja, kansansairauksien ehkäisyä, neuvolapalveluja sekä muita ehkäiseviä palveluja.	huomautus (normaali virke, erotettu määritelmästä sisennyksellä, antaa lisätietoa käsitteestä, esimerkkejä, tietoa termien käytöstä yms.)
Käsitekaavio: <a href="#">Palvelutoiminta</a>	viittaus käsitekaavioon, jossa käsite esiintyy

Kooste kaikista käsitteiden yhteydessä sanasto-osuudessa käytetyistä merkintätavoista:

Termitietueen merkintä	Merkinnän selitys
<b>lihavointi</b>	suomenkielinen suositettava termi (ensimmäisenä suositettavin ja sen jälkeen hyväksyttävät synonyymit)
<i>kursivoitu linkki</i>	(määritelmässä tai huomautuksessa) kursivoitu termi viittaa sanastossa määriteltyyn käsitteeseen; termi toimii sähköisessä versiossa linkkinä
kursivoimaton linkki	(määritelmässä tai huomautuksessa) teksti toimii linkkinä sanaston ulkopuoliseen kohteeseen
(1)	(suluissa oleva numero termin perässä) homonyymi; sanastossa on useita kirjoitusasultaan samanlaisia termejä, joilla on eri merkitys, esim. <i>service (1)</i> ja <i>service (2)</i>
mieluummin kuin: hellre än: rather than:	ei-suosittava termi; termin käyttöä ei suositeta esimerkiksi kielellisistä syistä (kuten vierasperäisyyden vuoksi)
ei: inte: not:	hylättävä termi; tarkoittaa eri asiaa kuin suositettava termi eikä sitä pitäisi käyttää tässä merkityksessä tai termi on kielenvastainen tai vanhentunut
sv	ruotsinkieliset vastineet (suositettavin ensin)
en	englanninkieliset vastineet (suositettavin ensin)
/SE/	ruotsinruotsia
/GB/	Ison-Britannian englantia
<i>n</i>	ruotsin termi on ett-sukuinen
<i>pl</i>	termiä käytetään monikkumuotoisena
verbi verb	termin sanaluokka on verbi
<	termi tai vastine viittaa määriteltyä käsitettä laajempaan käsitteeseen
>	termi tai vastine viittaa määriteltyä käsitettä suppeampaan käsitteeseen
Käsitekaavio:	viittaus yhteen tai useampaan käsitekaavioon, jossa käsite esiintyy; käsitekaavion nimi toimii sähköisessä versiossa linkkinä

## Käsittekaavioiden tulkinta

Käsittekaaviot havainnollistavat käsitteiden välisiä suhteita ja auttavat hahmottamaan kokonaisuuksia. Sanastossa esiintyy terminologisia käsitesuhteita, joita on kuvattu UML:n (Unified Modeling Language) mukaisilla merkintätavoilla (ks. ISO 24156-1 Graphic notations for concept modelling in terminology work and its relationship with UML -- Part 1: Guidelines for using UML notation in terminology work). Seuraavan sivun kaaviossa on annettu esimerkkejä käsitesuhteiden kuvaamisesta.

### Käsitteen merkitseminen kaavioon

- sanasto-osuudesta käsitteen tiedoista on poimittu kaavioon käsitteen numero, ensimmäinen suositettava termi, mahdollinen homonyymien numero kaarisuluissa ja määritelmä
- lihavoimaton termi on kaaviossa helpottamassa kaavion tulkintaa, mutta sitä ei ole määritelty sanastossa

### Hierarkkinen suhde (kolmioon päättyvä viiva $\rightarrow$ )

- vallitsee laajemman yläkäsitteen (*terveydenhuollon asiakas*) ja sitä suppeamman alakäsitteen (*potilas*) välillä
- alakäsite sisältää kaikki yläkäsitteen piirteet sekä vähintään yhden lisäpiirteen, mutta sitä vastaa suppeampi joukko tarkoituksia kuin yläkäsitettä
- alakäsite voidaan ajatella yläkäsitteen erikoistapaukseksi
- kolmion kärki osoittaa yläkäsitteeseen

### Koostumussuhde (vinoneliöön päättyvä viiva $\diamond$ )

- alakäsitteet ovat osia yläkäsitteenä olevasta kokonaisuudesta
- yläkäsitteen piirteet eivät sisälly alakäsitteeseen kuten hierarkkisessa käsitejärjestelmässä
- esimerkiksi *sosiaali- ja terveydenhuolto* on *sosiaalihuollon* ja *terveydenhuollon* muodostama kokonaisuus
- vinoneliö kiinnittyy yläkäsitteeseen

### Assosiativinen suhde (viiva ilman symbolia)

- käsitesuhde, jota ei voida luokitella hierarkkiseksi tai koostumussuhteeksi (esim. ajalliset, paikalliset, toiminnalliset, välineelliset sekä alkuperään ja syntyyn liittyvät suhteet)
- assosiativisen suhteen tyyppi käy yleensä ilmi määritelmän kielellisestä muodosta
- esimerkiksi *asiakkaan* ja *asiakasohjauksen* välillä on assosiativinen suhde: asiakasohjaus tarkoittaa asiakkaalle annettavaa yleistä neuvontaa ja ohjausta tai palvelutarpeen arvioinnin perusteella tehtävää palveluohjausta

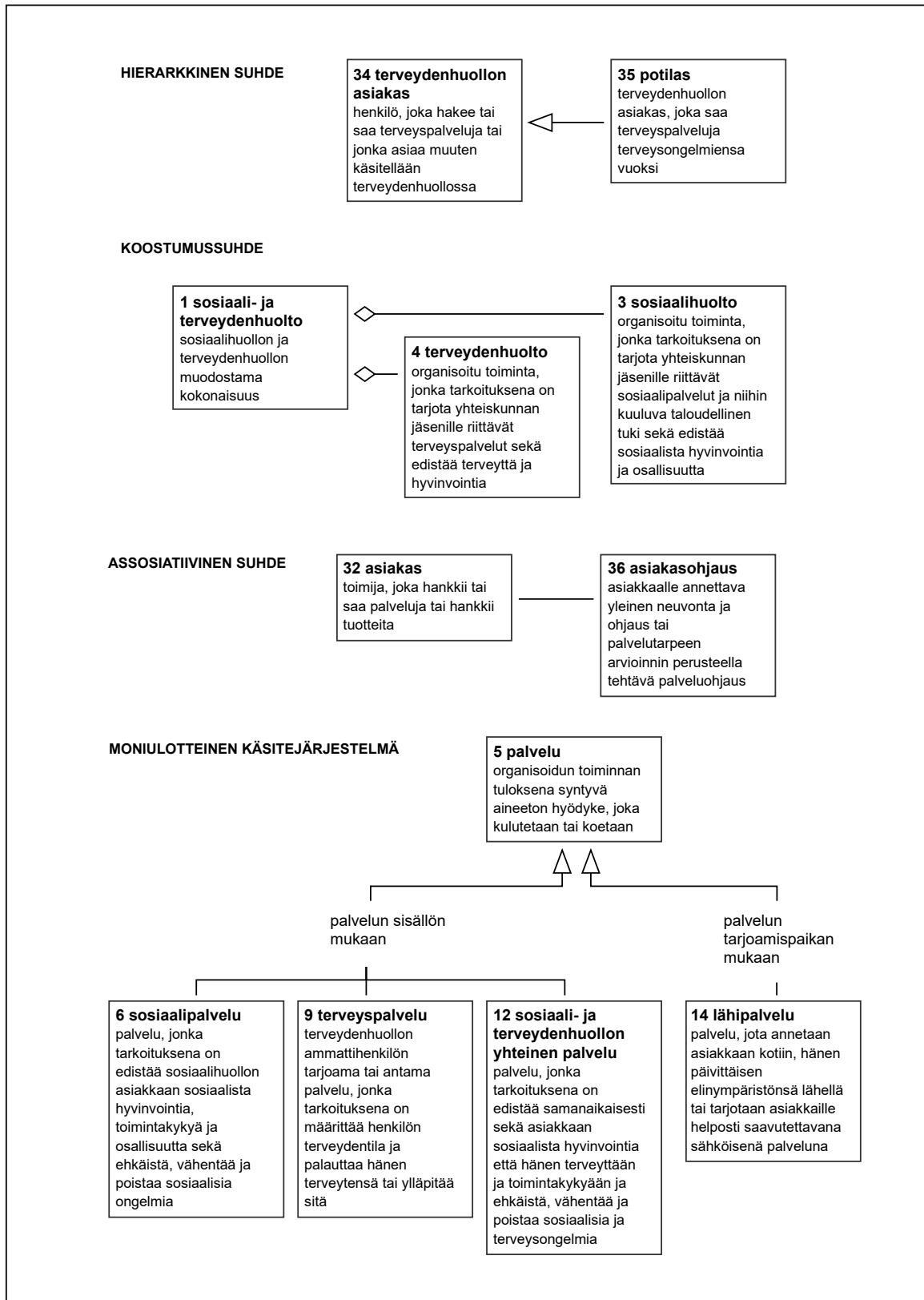
### Moniulotteinen käsitejärjestelmä (viiva, jonka yhteyteen on tekstillä merkitty jaotteluperuste)

- yläkäsitteestä päästään erilaisiin alakäsitevalikoimiin eli ulottuvuuksiin käyttämällä eri jaotteluperusteita
- yhteen ulottuvuuteen kuuluvat eli yhden jaotteluperusteen mukaiset (kaaviossa saman jaotteluperusteen alle merkityt) alakäsitteet eivät voi yhdistyä uudeksi käsitteeksi (esimerkiksi *sosiaalipalvelu* ei voi olla *terveyspalvelu*)
- eri ulottuvuuksiin kuuluvia eli eri jaotteluperusteiden alla olevia alakäsitteitä voidaan yhdistää uusiksi käsitteiksi (esimerkiksi *terveyspalvelu* voi olla *lähipalvelu*)
- jaotteluperusteen nimitys on usein merkitty viivan viereen (esimerkiksi *palvelu* on jaettu alakäsitteisiin muun muassa palvelun sisällön ja palvelun saavutettavuuden mukaan)

### Täydentävä tieto (katkoviiva - - -)

- katkoviivoilla merkitään käsitesuhteet, jotka eivät käy ilmi määritelmien sanamuodoista (esimerkiksi käsitteiden *sosiaali- ja terveydenhuollon järjestämisvastuu* ja *hyvinvointialue* välinen assosiativinen suhde on merkitty katkoviivalla, koska *sosiaali- ja terveydenhuollon järjestämisvastuun* määritelmässä ei viitata suoraan *hyvinvointialueeseen* eikä päinvastoin)
- katkoviivoilla kuvatut käsitesuhteet täydentävät määritelmiä ja tukevat käsitteiden ymmärtämistä
- katkoviivalla voidaan merkitä niin hierarkkinen suhde, koostumussuhde kuin assosiativinen suhdekin
- ks. esimerkiksi käsittekaavio 2. Palvelutoiminta





# 1 PALVELUT

1

## **sosiaali- ja terveydenhuolto**

mieluummin kuin: sote

sv social- och hälsovård

en healthcare and social welfare

rather than: social welfare and healthcare

not: sote

määritelmä

**sosiaalihuollon** ja **terveydenhuollon** muodostama kokonaisuus

huomautus

Sosiaali- ja terveydenhuolto on sosiaaliturvan osa.

Sosiaali- ja terveydenhuollossa toimii **sosiaali- ja terveystalvelujen järjestäjä**, tuottaja ja **toteuttaja**. Sosiaali- ja terveydenhuollon toimijat voivat olla joko julkisia tai yksityisiä.

Sosiaalihuollosta ja terveydenhuollosta säädetään suurelta osin erillisillä säädöksillä.

Käytettäessä termiä sosiaali- ja terveydenhuolto viitataan sosiaalihuoltoon, terveydenhuoltoon sekä **sosiaali- ja terveydenhuollon yhteisiin palveluihin**.

Sote-lyhennettä ei suositella käytettäväksi yksiköiden tai **palvelujen** nimissä eikä virallisimmissa teksteissä. Yleisöviestinnässä sitä on syytä käyttää vain poikkeuksellisesti ja selitettynä. Lyhenteen tarkka merkitys ei vaihtelevan käytön vuoksi ole selvä, ja muunkielisten vastineiden muodostaminen sille on hankalaa.

Terveydenhuolto-termin ruotsinkielinen vastine on hälso- och sjukvård, ja pelkkä hälsovård viittaa terveydenhoitoon. Ilmaisussa social- och hälsovård terveydenhuolto on kuitenkin vakiintunut lyhennettyyn muotoon hälsovård.

Englanninkielisen termin osat ovat päinvastaisessa järjestyksessä. Englannin kielessä ei ole huolto-sanalle vastinetta, mutta on tapana käyttää care- ja welfare-sanoja. Suomenkielistä sote-lyhennettä ei voi käyttää englanninkielisessä tekstissä, esim. ei sote services.

Käsitekaaviot: [Palvelut](#) ja [Palvelutoiminta](#)

2

## **sosiaali- ja terveystalvelut pl; sosiaali- ja terveydenhuollon palvelut pl**

mieluummin kuin: sote-palvelut pl

sv social- och hälsovårdstjänster pl

hellre än: < social- och hälsoötjänster pl

en health and social services pl; healthcare and social welfare services pl

rather than: social and health services pl; social welfare and healthcare services pl

määritelmä

**sosiaalihuollossa** ja **terveydenhuollossa** annettavat **sosiaalipalvelut**, **terveystalvelut** sekä **sosiaali- ja terveydenhuollon yhteiset palvelut**

huomautus

Sosiaali- ja terveystalvelut -käsitettä tarvitaan silloin, kun halutaan viitata määritelmän mukaisten palvelujen muodostamaan kokonaisuuteen esimerkiksi kuvattaessa palvelujen yleistä organisoiminta. Siksi ilmausta käytetään monikkomuotoisena.

Ruotsinkielinen termi social- och hälsoötjänster voidaan mieltää laajemmin kuin social- och hälsovårdstjänster.

Englanninkielisten termien osat ovat päinvastaisessa järjestyksessä. Suomenkielistä sote-lyhennettä ei voi käyttää englanninkielisessä tekstissä, esim. ei sote services.

Käsitekaavio: [Palvelutoiminta](#)

3

### **sosiaalihuolto**

sv socialvård  
hellre än: socialtjänst (1) /SE/  
en social welfare; social care /GB/

määritelmä

organisoitu toiminta, jonka tarkoituksena on tarjota yhteiskunnan jäsenille riittävät [sosiaalipalvelut](#) ja niihin kuuluva taloudellinen tuki sekä edistää sosiaalista hyvinvointia ja osallisuutta

huomautus

Sosiaalihuoltoon kuuluu sekä julkisten että yksityisten sosiaalipalvelujen antaminen. Myös yksityiset [sosiaalipalvelujen tuottajat](#) voivat tuottaa julkisia sosiaalipalveluja silloin, kun julkinen [sosiaali- ja terveystalouden järjestäjä](#) hankkii näiltä toimijoilta palveluja [sosiaalihuollon asiakkaalle](#).

Englannin kielessä ei ole huolto-sanalle vastinetta, mutta on tapana käyttää welfare-sanaa. Britanniassa sosiaalihuollon vastineena on social care.

Käsittekaavio: [Palvelut](#)

4

### **terveydenhuolto**

sv hälso- och sjukvård  
hellre än: > hälsovård  
en healthcare  
rather than: health care

määritelmä

organisoitu toiminta, jonka tarkoituksena on tarjota yhteiskunnan jäsenille riittävät [terveyspalvelut](#) sekä edistää terveyttä ja hyvinvointia

huomautus

Terveydenhuoltoon kuuluu sekä julkisten että yksityisten terveyspalvelujen tuottaminen. Myös yksityiset [terveyspalvelujen tuottajat](#) voivat tuottaa julkisia terveyspalveluja silloin, kun julkinen [sosiaali- ja terveyspalvelujen järjestäjä](#) hankkii näiltä toimijoilta palveluja [asiakkaalleen](#).

Ruotsinkielisessä termissä mainitaan sekä terveyden että sairauden hoitaminen. Pelkkä hälsovård-termi on suppeampi, ja sillä tarkoitetaan toimenpiteitä, jotka edistävät hyvää terveydentilaa ja ehkäisevät sairauksia (terveydenhoito).

Englannin kielessä ei ole huolto-sanalle vastinetta, mutta on tapana käyttää care-sanaa.

Käsittekaavio: [Palvelut](#)

5

### **palvelu**

sv tjänst; service (1)  
en service

määritelmä

organisoidun toiminnan tuloksena syntyvä aineeton hyödyke, joka kulutetaan tai koetaan

huomautus

Ruotsin kielessä service on usein kattavampi käsite, kollektiivinen sana palveluille (tjänster).

Käsittekaaviot: [Palvelut](#) ja [Palvelutoiminta](#)

6

### **sosiaalipalvelu**

mieluummin kuin: sosiaalihuollon palvelu

sv socialservice; socialvårdstjänst; social tjänst  
inte: socialtjänst (2) /SE/

en social service; social welfare service

määritelmä

**palvelu**, jonka tarkoituksena on edistää **sosiaalihuollon asiakkaan** sosiaalista hyvinvointia, toimintakykyä ja osallisuutta sekä ehkäistä, vähentää ja poistaa sosiaalisia ongelmia

huomautus

Sosiaalipalveluja voidaan antaa joko julkisina tai kokonaan yksityisen toimijan tarjoamina palveluina.

Ensisijainen ruotsinkielinen termi on socialservice. Socialvårdstjänst esiintyy tavallisesti yhdistelmässä **sosiaali- ja terveystalvet** (social- och hälsovårdstjänst). Socialtjänst-termin käytössä on varottava, ettei sillä virheellisesti viittaa kollektiivisesti koko toimintaan (sosiaalihuoltoon) tai organisaatioon kuten Ruotsissa (Socialtjänsten). Joissakin tilanteissa monikkomuoto sociala tjänster toimii kuitenkin hyvin.

Käsitekaaviot: [Palvelut](#) ja [Palvelutoiminta](#)

7

### **perustason sosiaalipalvelu; sosiaalihuollon peruspalvelu**

sv socialservice på basnivå; socialvårdstjänst på basnivå; social tjänst på basnivå;  
basservice inom socialvården

en primary social service; primary social welfare service

määritelmä

**sosiaalipalvelu**, joka järjestetään siten, että se vastaa **sosiaalihuollon asiakkaan** yleisiin tuen tarpeisiin, tarjoaa varhaista tukea sosiaalisen hyvinvoinnin ja toimintakyvyn ylläpitämiseen ja siten ehkäisee sosiaalisten ongelmien syntymistä

huomautus

Perustason sosiaalipalveluja annetaan pääsääntöisesti sosiaalihuoltolain (1301/2014) perusteella.

Samaa sosiaalipalvelua voidaan antaa sekä perustason että **erityistason sosiaalipalveluna**, ja palvelun sisältöön vaikuttaa se, kummanko tason sosiaalipalvelusta on kyse. Esimerkiksi sosiaalityötä tehdään sekä osana lapsiperheiden palvelua että lastensuojelua.

Ruotsin kielessä käytetään yhdistelmässä perustason sosiaali- ja terveystalvet termiä social- och hälsovårdstjänster på basnivå, joten socialvårdstjänst på basnivå on sallittava vaihtoehto. Joissakin tilanteissa monikkomuoto sociala tjänster på basnivå toimii hyvin.

Käsitekaavio: [Palvelut](#)

8

### **erityistason sosiaalipalvelu; sosiaalihuollon erityispalvelu**

sv socialservice på specialiserad nivå; socialvårdstjänst på specialiserad nivå;  
social tjänst på specialiserad nivå; socialvårdens särskilda service;  
särskilda tjänster inom socialvården

hellre än: socialservice på specialnivå; socialvårdstjänst på specialnivå; social tjänst på specialnivå

en specialised social service; specialised social welfare service

määritelmä

**sosiaalipalvelu**, joka järjestetään siten, että se vastaa **sosiaalihuollon asiakkaan** erityisiin tuen tarpeisiin silloin, kun **perustason sosiaalipalvelut** eivät ole riittäviä

huomautus

Erityistason sosiaalipalvelujen antaminen perustuu **sosiaalihuollon** erityislakeihin kuten lastensuojelulakiin (417/2007), kehitysvammaisten erityishuollosta annettuun lakiin (519/1977), vammaisuuden perusteella järjestettävistä palveluista ja tukitoimista annettuun lakiin (380/1987) ja päihdehuoltolakiin (41/1986).

Ruotsin kielessä specialiserad nivå on suositettava muotoilu aiempien sosiaali- ja terveydenhuollon uudistusta koskevien esitysten specialnivå-muotoilun sijaan. Yhdistelmässä perustason sosiaali- ja terveystalvet käytetään ruotsiksi termiä social- och hälsovårdstjänster på basnivå, joten socialvårdstjänst på specialiserad nivå on sallittava vaihtoehto. Joissakin tilanteissa monikkomuoto sociala tjänster på specialiserad nivå toimii hyvin.

Käsitekaavio: [Palvelut](#)

9

### terveyspalvelu; terveydenhuollon palvelu

mieluummin kuin: terveydenhuoltopalvelu

- sv hälso- och sjukvårdstjänst  
hellre än: hälsovårdstjänst; < hälsotjänst
- en health service; healthcare service

määritelmä

terveydenhuollon ammattihenkilön tarjoama tai antama *palvelu*, jonka tarkoituksena on määrittää henkilön terveydentila ja palauttaa hänen terveytensä tai ylläpitää sitä

huomautus

Terveyspalveluja voidaan antaa joko julkisina tai kokonaan yksityisen toimijan tarjoamina palveluina.

Ruotsin kielessä hälsovårdstjänst-termiä käytetään tässä merkityksessä vain vakiintuneessa yhdistelmässä social- och hälsovårdstjänst, koska hälsovård sellaisenaan tarkoittaa terveydenhoitoa. Termin hälsotjänst sisältö on laajempi.

Käsittekaaviot: [Palvelut](#) ja [Palvelutoiminta](#)

10

### perustason terveyspalvelu

- sv hälso- och sjukvårdstjänst på basnivå  
hellre än: hälsovårdstjänst på basnivå; < hälsotjänst på basnivå
- en primary health service; primary healthcare service

määritelmä

julkisen *sosiaali- ja terveyspalvelujen järjestäjän* tarjoama ennaltaehkäisevä tai sairauksien tutkimista, hoitoa ja kuntoutusta sisältävä ensisijainen *terveyspalvelu*, jota *terveydenhuollon asiakas* voi saada ilman ammattihenkilön ennakoon tekemää *palvelutarpeen arviointia*

huomautus

Perustason terveyspalveluja annetaan esimerkiksi *sosiaali- ja terveyskeskuksessa* ja suun terveydenhuollon yksikössä. Perustason terveyspalvelua vastaavaa palvelua voidaan tarjota myös työterveyshuollossa ja yksityisessä terveydenhuollossa.

Terveydenhuollon ammattihenkilö arvioi perustason terveyspalvelussa, voidaanko *terveydenhuollon asiakkaan palvelutarpeeseen* vastata perustason terveyspalveluilla vai tarvitseeko *asiakas erityistason terveyspalveluja*.

Jaottelu perustason ja erityistason terveyspalveluihin ei ole täysin vakiintunut ja voi muuttua hoidon ja palvelujen kehittyessä.

Ruotsin kielessä hälsovårdstjänst-termiä käytetään tässä merkityksessä vain vakiintuneessa yhdistelmässä social- och hälsovårdstjänst, koska hälsovård sellaisenaan tarkoittaa terveydenhoitoa. Termin hälsotjänst sisältö on laajempi.

Käsittekaavio: [Palvelut](#)

11

### erityistason terveyspalvelu

- sv hälso- och sjukvårdstjänst på specialiserad nivå  
hellre än: hälsovårdstjänst på specialiserad nivå; < hälsotjänst på specialiserad nivå;  
hälso- och sjukvårdstjänst på special nivå; hälsovårdstjänst på specialnivå; < hälsotjänst på specialnivå
- en specialised health service; specialised healthcare service

määritelmä

julkisen *sosiaali- ja terveyspalvelujen järjestäjän* tarjoama *terveyspalvelu*, joka sisältää perustasoa vaativampaa sairauksien tutkimista, hoitoa ja kuntoutusta ja jota *terveydenhuollon asiakas* saa vain ammattihenkilön tekemän *palvelutarpeen arvioinnin* perusteella

huomautus

Erityistason terveyspalvelujen tuottaminen edellyttää erityistä osaamista, ja palvelujen tuottamisessa käytettäviin laitteisiin ja tiloihin kohdistuu erityisvaatimuksia.

Jaottelu *perustason* ja erityistason terveyspalveluihin ei ole täysin vakiintunut ja voi muuttua hoidon ja palvelujen kehittyessä.

Ruotsin kielessä specialiserad nivå on suositettava muotoilu aiempien sosiaali- ja terveydenhuollon uudistusta koskevien esitysten specialnivå-muotoilun sijaan (vrt. erikoissairaanhoito = specialiserad sjukvård). Hälsovårdstjänst-termiä käytetään tässä merkityksessä vain vakiintuneessa yhdistelmässä social- och hälsovårdstjänst, koska hälsovård sellaisenaan tarkoittaa terveydenhoitoa. Termin hälsotjänst sisältö on laajempi.

Käsittekaavio: [Palvelut](#)

12

### **sosiaali- ja terveydenhuollon yhteinen palvelu**

- sv gemensam tjänst för socialvården och hälso- och sjukvården;  
socialvårdens och hälso- och sjukvårdens gemensamma tjänster *pl*;  
socialvårdens och hälso- och sjukvårdens gemensamma service
- en integrated healthcare and social welfare service

määritelmä

**palvelu**, jonka tarkoituksena on edistää samanaikaisesti sekä **asiakkaan** sosiaalista hyvinvointia että hänen terveyttään ja toimintakykyään ja ehkäistä, vähentää ja poistaa sosiaalisia ja terveysongelmia

huomautus

Sosiaali- ja terveydenhuollon yhteisissä palveluissa on sovellettava niitä **sosiaali- ja terveydenhuollon** säännöksiä, jotka turvaavat **asiakkaan** edun mukaisesti parhaiten hänen tuen tarpeitaan vastaavat palvelut ja lääketieteellisen hoidon.

Käsittekaavio: [Palvelut](#)

13

### **tukipalvelu**

- sv stödtjänst
- en support service

määritelmä

toisen palvelun tuottamista tukeva tai ensisijaisena tarjottavaa palvelua täydentävä **palvelu**

huomautus

**Terveydenhuollossa** tukipalveluja ovat esimerkiksi laboratorio- ja kuvantamispalvelut.

**Sosiaalihuollossa** tukipalveluja ovat esimerkiksi kotipalveluun kuuluvat vaatehuolto, siivous ja ateriapalvelu.

Tukipalvelu-termiä käytetään myös sellaisista hallinnollisista palveluista, jotka eivät liity suoraan **asiakkaalle** annettavaan palveluun. Näitä ovat esimerkiksi talous- ja henkilöstöhallinnon palvelut sekä toimitila- ja kiinteistöpalvelut.

Käsittekaavio: [Palvelut](#)

14

### **lähipalvelu**

- sv närtjänst; närservice
- en locally accessible service

määritelmä

**palvelu**, jota annetaan **asiakkaan** kotiin, hänen päivittäisen elinympäristönsä lähellä tai tarjotaan asiakkaille helposti saavutettavana sähköisenä palveluna

huomautus

Osa **sosiaali- ja terveystalouksista** on perusteltua järjestää lähipalveluina joko palvelun luonteen vuoksi (esim. kotihoito) tai siksi, että asiakkaat tarvitsevat niitä usein tai toistuvasti.

Lähipalvelu voidaan toteuttaa myös liikkuvana palveluna eli tuomalla palvelu kuten liikkuva suunhoidon yksikkö tai rokotusbussi ajoittain asiakkaiden lähistölle.

Ruotsinkielistä närtjänst-termiä käytetään tavallisimmin monikossa.

Käsittekaavio: [Palvelut](#)

15

**matalan kynnyksen palvelu**

sv tjänst med låg tröskel; lågröskeltjänst; service med låg tröskel

en low threshold service

määritelmä

**palvelu**, jonka saatavuus ja saavutettavuus on erityisen hyvä

huomautus

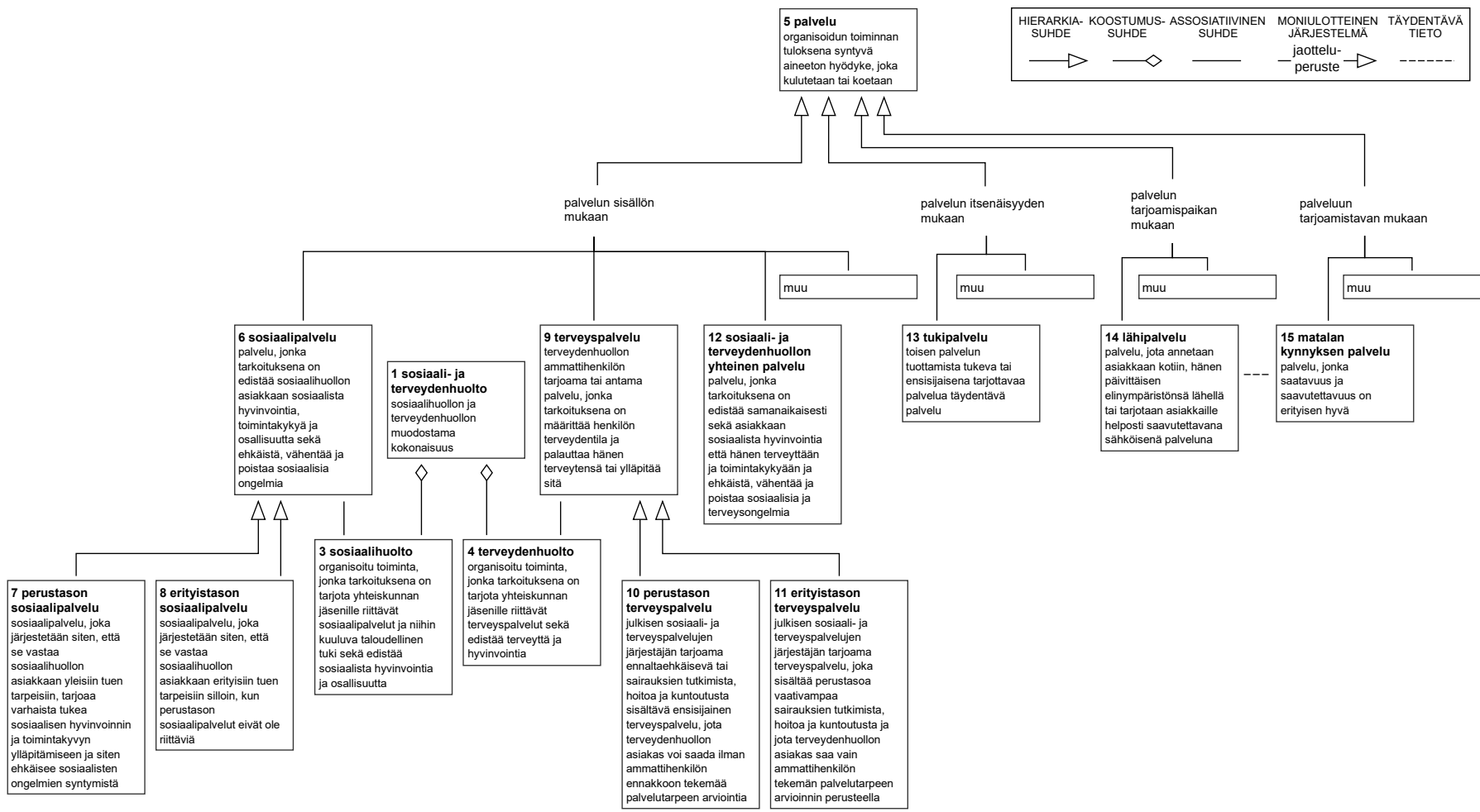
Matalan kynnyksen palveluna voidaan järjestää monenlaisia **sosiaali- ja terveystalveluja**. Matalan kynnyksen palvelun tarkoituksena voi olla esimerkiksi: ongelmien ennaltaehkäisy, osallisuuden vahvistaminen, perustason palveluihin ohjaaminen, erityisesti haavoittuvassa asemassa olevien ryhmien tavoittaminen tai palvelun tarjoaminen ilman etukäteen tehtyä ajanvarausta, lähetettä, **palvelutarpeen arviointia** ja henkilötietojen kirjaamista. Kaikki ilman lähetettä tai ilman ennalta tehtyä ajanvarausta saatavilla olevat palvelut kuten päivystyspalvelut eivät ole matalan kynnyksen palvelua.

Matalan kynnyksen palveluja voidaan toteuttaa esimerkiksi lähellä ihmisten arkiympäristöä, sähköisinä palveluina tai liikkuvina palveluina. Kaikki matalan kynnyksen palvelut eivät kuitenkaan ole **lähipalveluja**.

Vrt. **sosiaali- ja terveystalvelujen saatavuus** ja **sosiaali- ja terveystalvelujen saavutettavuus**.

Käsittekaavio: **Palvelut**

### Käsitteekaavio 1. Palvelut.





## 2 PALVELUTOIMINTA

16

### palvelutoiminta; palvelutuotanto

sv tjänsteverksamhet; serviceverksamhet; service (2); tjänster *pl*; tjänsteproduktion; serviceproduktion; produktion av tjänster

en service provision; services; provision of services; providing services

määritelmä

organisoitu toiminta, jolla vastataan *asiakkaan palvelutarpeeseen*

huomautus

*Hyvinvointialue* vastaa *sosiaali- ja terveyspalvelujen järjestäjänä* palvelutoiminnan kokonaisuudesta omalla alueellaan. *Sosiaali- ja terveyspalvelujen tuottaja* puolestaan hoitaa palvelutoimintaa käytännössä ja on suoraan vuorovaikutuksessa asiakkaan kanssa.

Palvelutuotanto-termiä käytetään esimerkiksi tilanteissa, joissa on kyse käytännön palvelutoiminnan organisoinnista kuten *sosiaali- ja terveydenhuollon järjestämävastuuseen* kuuluvista palvelutoiminnan linjauksista ja rahoituksesta.

Ruotsin kielessä voi kontekstista riippuen sopiva vastine olla myös pelkkä service tai pelkkä tjänster. Kun suomeksi tarkoitetaan nimenomaan tuotantoa, ruotsinkielisessä termissä on sana produktion.

Käsittekaavio: [Palvelutoiminta](#)

17

### sosiaali- ja terveydenhuollon järjestämävastuu; palvelujen järjestämävastuu

sv organiseringsansvar *n*; ansvar *n* för att ordna social- och hälsovård; ansvar *n* för att ordna tjänster; ansvar *n* för ordnandet av tjänster

en responsibility for organising healthcare and social welfare; responsibility for organising services rather than: service arranging responsibility

määritelmä

lakisääteinen velvollisuus vastata tarkoituksenmukaisella tavalla *sosiaali- ja terveydenhuollosta*

huomautus

Sosiaali- ja terveydenhuollon järjestämävastuuseen kuuluu vastuu *palvelujen* rahoittamisesta ja *sosiaali- ja terveyspalvelujen yhteensovittamisesta*.

*Hyvinvointialueilla* on sosiaali- ja terveydenhuollon järjestämävastuu.

Käsittekaavio: [Palvelutoiminta](#)

18

### hyvinvointialue

sv välfärdsområde *n*  
inte: välfärdsregion

en wellbeing services county; county  
not: wellbeing services region; welfare region; welfare services county; welfare county; welfare services county

määritelmä

itsehallinnollinen julkisyhteisö, jolla on vastuu [sosiaali- ja terveydenhuollon](#) sekä pelastustoimen järjestämisestä omalla toiminta-alueellaan

huomautus

Vrt. [sosiaali- ja terveydenhuollon järjestämisvastuu](#).

Hyvinvointialueelle kuuluvia hyvinvoinnin ja terveyden edistämisen tehtäviä ovat esimerkiksi ehkäisevien sosiaali- ja terveystalvelujen järjestäminen, hyvinvoinnin ja terveyden edistämisen käsittely [sosiaali- ja terveydenhuollon palvelustrategiassa](#), hyvinvoinnin ja terveyden edistämisen sisällyttäminen [sosiaali- ja terveystalvelujen tuottajien](#) kanssa tehtäviin sopimuksiin sekä [asiakasosallisuuden](#) vahvistaminen.

Hyvinvointialue on valtion ja kunnan ohella yksi julkisen hallinnon itsehallintoyksiköistä. Hyvinvointialueen ylin päättävä elin valitaan aluevaaleilla. Hyvinvointialueiden toiminta-alueet noudattavat nykyistä maakuntajakoa Uttamaata lukuun ottamatta.

Termillä hyvinvointialue voidaan viitata itsehallinnollisen julkisyhteisön lisäksi myös julkisyhteisön toiminta-alueeseen.

Englannin kielessä voidaan käyttää samassa tekstissä toistuessa hyvinvointialueen vastineena myös lyhennetyksi pelkkää county-sanaa. Myös hyvinvointialueisiin liittyviä yhdysanoja muodostetaan pelkän county-sanan kanssa, esim. aluevaltuusto – county council (ei regional council) tai aluevaalit – county election.

Käsittekaavio: [Palvelutoiminta](#)

19

### sosiaali- ja terveystalvelujen antaja; < palvelunantaja

mieluummin kuin: sote-palvelunantaja

sv tillhandahållare av social- och hälsovårdstjänster; < tjänstetillhandahållare  
hellre än: < tillhandahållare av social- och hälsotjänster

en enabler of health and social services; enabler of healthcare and social welfare services;  
< service enabler

määritelmä

toimija, joka järjestää, tuottaa tai toteuttaa [sosiaalipalveluja](#), [terveystalveluja](#) tai [sosiaali- ja terveydenhuollon yhteisiä palveluja](#)

huomautus

Termiä sosiaali- ja terveystalvelujen antaja käytetään silloin, kun toimijan roolia ei ole tarpeen eritellä tarkemmin.

Ruotsinkielinen termi social- och hälsotjänster voidaan mieltää laajemmin kuin social- och hälsovårdstjänster.

Käsittekaavio: [Palvelutoiminta](#)

20

### sosiaali- ja terveystalvelujen järjestäjä; < palvelunjärjestäjä

mieluummin kuin: sote-palvelunjärjestäjä

sv den som ordnar social- och hälsovårdstjänster; < tjänsteanordnare  
hellre än: < den som ordnar social- och hälsotjänster

en organiser of health and social services; organiser of healthcare and social welfare services;  
< service organiser

määritelmä

[sosiaali- ja terveystalvelujen antaja](#), jolla on [sosiaali- ja terveydenhuollon järjestämisvastuu](#)

huomautus

[Hyvinvointialueet](#) vastaavat [sosiaali- ja terveydenhuollon](#) järjestämisestä.

Ruotsinkielinen termi social- och hälsotjänster voidaan mieltää laajemmin kuin social- och hälsovårdstjänster.

Käsittekaavio: [Palvelutoiminta](#)

18

21

**sosiaali- ja terveystalvelujen tuottaja; < palveluntuottaja; > sosiaalipalvelujen tuottaja;  
> terveystalvelujen tuottaja**

mieluummin kuin: sote-palveluntuottaja

sv producent av social- och hälsovårdstjänster; < tjänsteproducent; > producent av socialservice;  
> producent av hälso- och sjukvårdstjänster

hellre än: < producent av social- och hälsotjänster

en provider of health and social services; provider of healthcare and social welfare services;  
< service provider; > provider of social services; > provider social welfare services;  
> provider of health services; > provider of healthcare services

määritelmä

*sosiaali- ja terveystalvelujen antaja*, joka saa aikaan *sosiaalipalveluja*, *terveystalveluja* tai *sosiaali- ja terveydenhuollon yhteisiä palveluja* joko toimimalla itse *sosiaali- ja terveystalvelujen toteuttajana* tai tilaamalla ne muulta palveluntoteuttajalta

huomautus

Termejä sosiaalipalvelujen tuottaja ja terveystalvelujen tuottaja voidaan käyttää silloin, kun viitataan nimenomaan vain jompiakumpia palveluja tuottavaan toimijaan.

Sosiaali- ja terveystalvelujen tuottajat voivat olla julkisia tai yksityisiä toimijoita, esimerkiksi yrityksiä, yhdistyksiä, osuuskuntia, säätiöitä ja itsenäisiä ammatinharjoittajia.

Ruotsinkielinen termi social- och hälsotjänster voidaan mieltää laajemmin kuin social- och hälsovårdstjänster.

Käsitekaavio: [Palvelutoiminta](#)

22

**sosiaali- ja terveystalvelujen toteuttaja; < palveluntoteuttaja**

mieluummin kuin: sote-palveluntoteuttaja

sv givare av social- och hälsovårdstjänster; < tjänstegivare; < givare av tjänster; < givare av service  
hellre än: < givare av social- och hälsotjänster

en deliverer of health and social services; deliverer of healthcare and social welfare services;  
< service deliverer

määritelmä

*sosiaali- ja terveystalvelujen antaja*, joka käytännössä antaa sovitut *sosiaalipalvelut* tai *terveystalvelut asiakkaalle*

huomautus

Sosiaali- ja terveystalvelujen toteuttaja antaa sovitut *palvelut* asiakkaalle *sosiaali- ja terveystalvelujen järjestäjän* tai *sosiaali- ja terveystalvelujen tuottajan* kanssa tekemänsä sopimuksen mukaan.

Ruotsinkielinen termi social- och hälsotjänster voidaan mieltää laajemmin kuin social- och hälsovårdstjänster.

Käsitekaavio: [Palvelutoiminta](#)

23

**sosiaali- ja terveystalvelukeskus**

mieluummin kuin: sote-keskus

ei: sote-asema

sv social- och hälsocentral

en health and social services centre; HSS centre

not: health and social welfare centre; health and social centre; social and health centre; health and social care centre; sote centre

määritelmä

toimintayksikkö, joka tarjoaa laaja-alaisesti *perustason sosiaalipalveluja* ja *perustason terveystalveluja* sekä mahdollisesti joitain erityistason palveluja

huomautus

Sosiaali- ja terveystalvelukeskuksiin on tarkoitus koota esimerkiksi perusterveydenhuollon avosairaanhoidon kiireellisiä ja kiireettömiä palveluja sekä suun terveydenhuollon, sosiaalihuollon avopalveluja ja kotihoidon palveluja, mielenterveys- ja päihdehuollon perustason palveluja, avokuntoutuspalveluja, kansansairauksien ehkäisyä, neuvolapalveluja sekä muita ehkäiseviä palveluja.

Käsitekaavio: [Palvelutoiminta](#)

24

### perhekeskus

sv familjecenter  
en family centre

määritelmä

**sosiaali- ja terveydenhuollon** toimintayksikkö, joka tarjoaa lapsille, nuorille ja perheille suunnattuja hyvinvointia ja terveyttä edistäviä sekä varhaisen tuen, hoidon ja kuntoutuksen palveluja

huomautus

Perhekeskus toimii ja sitä johdetaan monialaisena ja yhteen sovitettuna palvelujen kokonaisuutena. Perhekeskus verkostoi ja sovittaa yhteen lasten, nuorten ja perheiden perus- ja erityistason **sosiaali- ja terveystalvet** sekä kolmannen sektorin toiminnan. Yhteistyöverkostoon kuuluu lisäksi kuntien muita palveluja sekä järjestöjen, seurakuntien ja Kelan palveluja. Perhekeskus tarjoaa palveluja toimipisteissään, sähköisesti ja kotiin vietyinä.

Käsittekaavio: [Palvelutoiminta](#)

25

### sosiaali- ja terveystalveten yhteensovittaminen; sosiaali- ja terveystalveten integraatio

sv samordning av social- och hälsovårdstjänster; integration av social- och hälsovårdstjänster; samordna *verb* social- och hälsovårdstjänster; integrera *verb* social- och hälsovårdstjänster  
hellre än: < samordning av social- och hälsovårdstjänster; < integration av social- och hälsovårdstjänster;  
< samordna *verb* social- och hälsovårdstjänster; < integrera *verb* social- och hälsovårdstjänster  
en integration of health and social services; integration of healthcare and social welfare services

määritelmä

toiminta, jossa **sosiaali- ja terveystalveten järjestäjä** tai **sosiaali- ja terveystalveten tuottaja** huolehtii **asiakkaan** tarvitseman **palvelukokonaisuuden** muodostamisesta

huomautus

Sosiaali- ja terveystalveten yhteensovittaminen kuuluu **sosiaali- ja terveydenhuollon järjestämävastuuseen**. Sosiaali- ja terveystalveten järjestäjän on huolehdittava laaja-alaisesti yhteensovitettuja **palveluja** tarvitsevien asiakasryhmien ja asiakkaiden tunnistamisesta, palvelukokonaisuuksien määrittelemisestä sekä asiakasta koskevan tiedon hyödyntämisestä eri palveluntuottajien välillä. Sosiaali- ja terveystalveten järjestäjän on lisäksi huolehdittava toiminnan yhteensovittamisesta kunnan ja valtion muiden palvelujen kanssa. Sosiaali- ja terveystalveten järjestäjä huolehtii myös siitä, että sosiaali- ja terveystalveten tuottajat toimivat keskenään yhteistyössä siten, että asiakkaiden käytössä on yhteensovitettuja palveluja. Ruotsinkielinen termi social- och hälsovårdstjänster voidaan mieltää laajemmin kuin social- och hälsovårdstjänster.

Käsittekaavio: [Palvelutoiminta](#)

26

### sosiaali- ja terveydenhuollon palvelustrategia

mieluummin kuin: sote-palvelustrategia

sv servicestrategi för social- och hälsovården  
en strategy for healthcare and social welfare services; < service strategy

määritelmä

hyvinvointialuetta koskevan yleisen strategian osa, joka sisältää keskeiset tavoitteet niille **sosiaali- ja terveystalvetuille**, joista **hyvinvointialue** on vastuussa

huomautus

Sosiaali- ja terveydenhuollon palvelustrategiassa kuvataan, miten **sosiaali- ja terveydenhuollon järjestämävastuusta** huolehditaan. Hyvinvointialue voi palvelustrategiassa ottaa huomioon alueensa väestön erityiset **palvelutarpeet** ja paikalliset olosuhteet sekä arvioida tekemiensä palveluratkaisujen vaikutuksia tiettyihin väestöryhmiin.

Sosiaali- ja terveydenhuollon palvelustrategiaan sisältyy myös hyvinvoinnin ja terveyden edistämisen suunnittelu.

Käsittekaavio: [Palvelutoiminta](#)

27

### kunnan hyvinvointikertomus ja -suunnitelma

sv kommunens välfärdsberättelse och välfärdsplan; > kommunens välfärdsberättelse;  
> kommunens välfärdsplan

en municipality's report and plan on wellbeing; municipality's wellbeing report and plan;  
wellbeing report and plan for the municipality; > wellbeing report for the municipality;  
> wellbeing plan for the municipality

rather than: municipal wellbeing report and plan

not: municipality's wellbeing report and wellbeing plan; municipal wellbeing report and wellbeing plan;  
municipality's welfare report and plan; welfare report and plan for the municipality

määritelmä

kunnassa laadittava asiakirja, joka sisältää tietoa kuntalaisten hyvinvoinnista ja terveydestä, kunnan hyvinvointia ja terveyttä edistävästä toimista sekä näitä koskevista konkreettisista tavoitteista ja toimenpiteistä

huomautus

Kunnan hyvinvointikertomus ja -suunnitelma valmistellaan kerran valtuustokaudessa, ja sen tavoitteita ja toimenpiteitä päivitetään vuosittain osana kuntasuunnittelua. Kunnan hyvinvointikertomus ja -suunnitelma on toimitettava [hyvinvointialueelle](#) ja julkaistava julkisessa tietoverkossa.

Käsittekaavio: [Palvelutoiminta](#)

28

### alueellinen hyvinvointikertomus ja -suunnitelma

sv välfärdsområdets välfärdsberättelse och välfärdsplan; > välfärdsområdets välfärdsberättelse;  
> välfärdsområdets välfärdsplan

en county's report and plan on wellbeing; county's wellbeing report and plan;  
wellbeing report and plan for the county; > wellbeing report for the county;  
> wellbeing plan for the county

not: county's wellbeing report and wellbeing plan; wellbeing report and wellbeing plan for the county;

regional wellbeing report and plan; regional welfare report and plan; welfare report and plan for the county

määritelmä

[hyvinvointialueen](#) yhteistyössä alueen kuntien kanssa laatima asiakirja, joka sisältää tietoa alueen asukkaiden hyvinvoinnista ja terveydestä, hyvinvointialueen hyvinvointia ja terveyttä edistävästä toimista sekä näitä koskevista konkreettisista tavoitteista ja toimenpiteistä

huomautus

Alueellisessa hyvinvointikertomuksessa ja -suunnitelmassa tulee erityisesti kiinnittää huomiota väestöryhmien välisten sekä alueellisten hyvinvointi- ja terveyserojen tarkasteluun.

Käsittekaavio: [Palvelutoiminta](#)

29

### sosiaali- ja terveystalvelujen saatavuus

sv tillgång till social- och hälsovårdstjänster  
hellre än: < tillgång till social- och hälsojtjänster

en availability of health and social services; < service availability

määritelmä

tila, jossa [asiakkaan](#) tarpeisiin vastaavia [sosiaali- ja terveystalveluja](#) on tarjolla

huomautus

Sosiaali- ja terveystalvelujen saatavuutta voidaan arvioida sen perusteella, mitä talveluja on olemassa, kuinka paljon niitä on ja vastaavatko ne asiakkaan tarpeisiin.

Ks. myös [sosiaali- ja terveystalvelujen saavutettavuus](#).

Ruotsinkielinen termi social- och hälsojtjänster voidaan mieltää laajemmin kuin social- och hälsovårdstjänster.

Käsittekaavio: [Palvelutoiminta](#)

30

**sosiaali- ja terveystalvelujen saavutettavuus**

sv tillgänglighet till social- och hälsovårdstjänster; social- och hälsovårdstjänsternas tillgänglighet hellre än: < tillgänglighet till social- och hälsovårdstjänster

en access to health and social services; accessibility of health and social services

määritelmä

tila, jossa *asiakkaan* pääsy *sosiaali- ja terveystalveluihin* on varmistettu ja asiakas pystyy hyödyntämään palveluja

huomautus

Sosiaali- ja terveystalvelujen saavutettavuuteen vaikuttaa se, missä palvelua tarjotaan (esim. välimatkat) ja kuinka helposti asiakas pääsee palvelua tarjoavaan paikkaan (digitaaliset palvelut, liikkumismahdollisuudet, elämäntilanne ja liikennepalvelujen tarjonta). Julkisia sosiaali- ja terveystalveluja pyritään tarjoamaan yhdenvertaisesti kaikille väestöryhmille.

Ruotsinkielinen termi social- och hälsovårdstjänster voidaan mieltää laajemmin kuin social- och hälsovårdstjänster.

Englannin kielessä accessibility on yleensä esteettömyyden vastine.

Käsittekaavio: [Palvelutoiminta](#)

31

**sosiaali- ja terveydenhuollon yhteistyöalue; yhteistyöalue**

sv samarbetsområde *n* för social- och hälsovården; samarbetsområde *n*

en collaborative area for healthcare and social welfare

määritelmä

alue, jonka *hyvinvointialueet* yhteistoimin muodostavat *sosiaali- ja terveydenhuollon* alueellista yhteensovittamista, kehittämistä, yhteistyötä ja vastuunjakoja varten

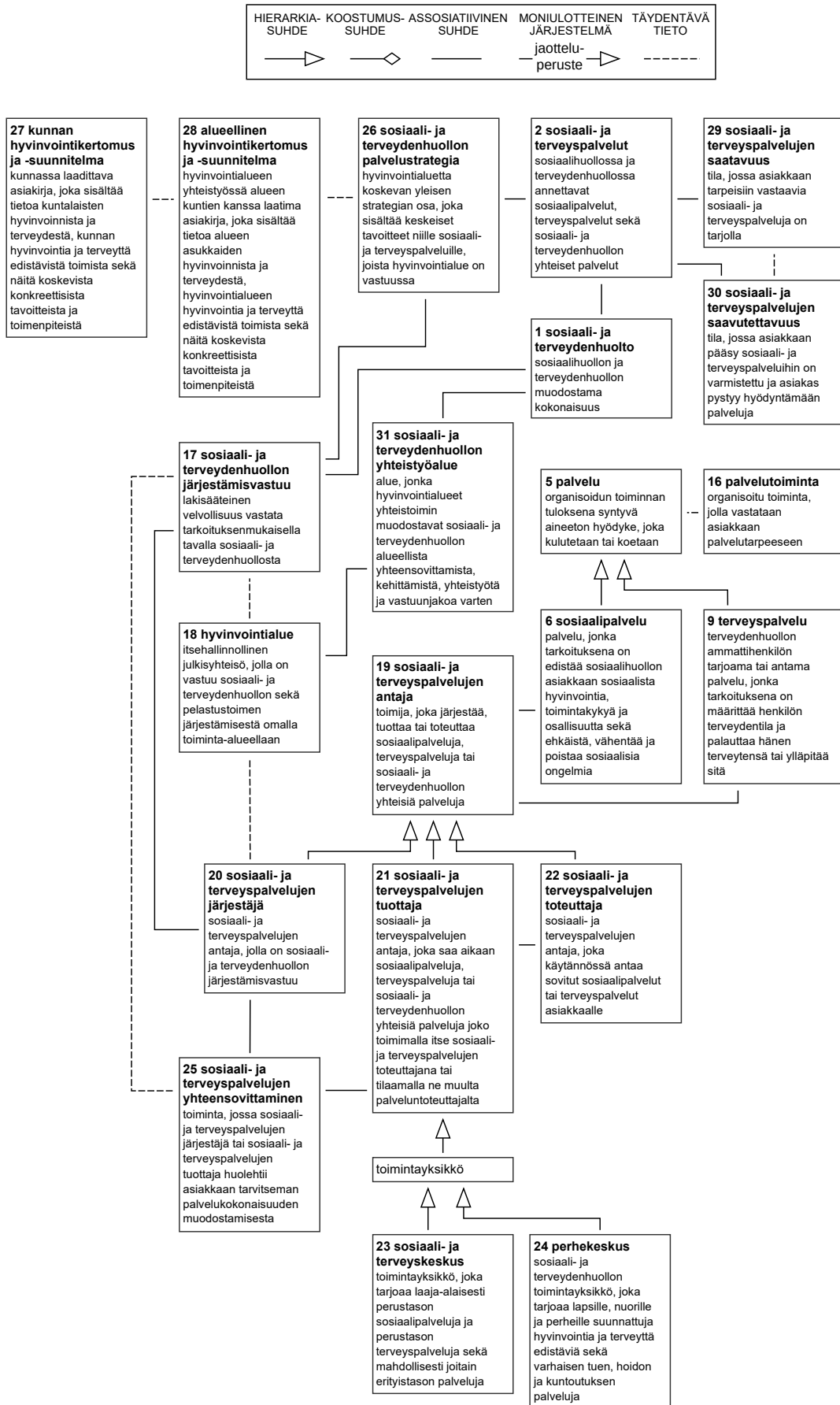
huomautus

Sosiaali- ja terveydenhuollon yhteistyöalueiden muodostamisen perusteista säädetään sote-järjestämisestä annetulla lailla ja valtioneuvoston asetuksella. Jokaisella sosiaali- ja terveydenhuollon yhteistyöalueella on yliopistollinen sairaala (Helsinki, Turku, Tampere, Oulu ja Kuopio). Sosiaali- ja terveydenhuollon yhteistyöalueet muodostetaan nykyisten erikoissairaanhoidon erityisvastuualueiden pohjalta.

Sosiaali- ja terveydenhuollon yhteistyöalueen hyvinvointialueet laativat hyvinvointialueiden yhteistyösopimuksen, jossa sovitaan muun muassa hyvinvointialuerajat ylittävistä *palveluista* ja yhteistyöalueella tehtävistä sosiaali- ja terveydenhuollon investoinneista.

Sosiaali- ja terveydenhuollon yhteistyöalue ei ole sama käsite kuin Paras-hankkeessa käytetty yhteistoiminta-alue.

Käsittekaavio: [Palvelutoiminta](#)



Käsittekaavio 2. Palvelutoiminta.

### 3 ASIAKAS

32

#### asiakas

sv kund; klient

en client; customer

määritelmä

toimija, joka hankkii tai saa *palveluja* tai hankkii tuotteita

huomautus

Toimija voi olla henkilö, henkilöryhmä tai organisaatio.

Ruotsin kielessä kund on yläkäsite, joka on sosiaali- ja terveydenhuollon uudistuksen myötä valittu sisällyttämään sekä *sosiaalihuollon asiakkaat* (klient) että *terveydenhuollon asiakkaat* (kund) eli *potilaat* (patient). Suomeksi sekä sosiaalihuollon että terveydenhuollon asiakkaita kutsutaan asiakkaiksi. Jos asiakkaalla tarkoitetaan ainoastaan sosiaalihuollon asiakasta, käytetään ruotsiksi sanaa klient. Aiemmin ruotsiksi on joissakin yhteyksissä käytetty klient-termiä yläkäsitteenä sekä sosiaalihuollon asiakkaista että terveydenhuollon asiakkaista.

Käsittekaavio: [Asiakas](#)

33

#### sosiaalihuollon asiakas

sv socialvårdsklient; klient inom socialvården

en social welfare client; social welfare customer

määritelmä

henkilö, joka hakee tai saa *sosiaalipalveluja* tai jonka asiaa muuten käsitellään *sosiaalihuollossa*

huomautus

Ruotsin kielessä kund on yläkäsite, joka on sosiaali- ja terveydenhuollon uudistuksen myötä valittu sisällyttämään sekä sosiaalihuollon asiakkaat (klient) että *terveydenhuollon asiakkaat* (kund) eli *potilaat* (patient). Suomeksi sekä sosiaalihuollon että terveydenhuollon asiakkaita kutsutaan *asiakkaiksi*. Jos asiakkaalla tarkoitetaan ainoastaan sosiaalihuollon asiakasta, käytetään ruotsiksi sanaa klient. Aiemmin ruotsiksi on joissakin yhteyksissä käytetty klient-termiä yläkäsitteenä sekä sosiaalihuollon asiakkaista että terveydenhuollon asiakkaista.

Käsittekaavio: [Asiakas](#)

34

#### terveydenhuollon asiakas

sv kund inom hälso- och sjukvården

en healthcare client; healthcare customer

määritelmä

henkilö, joka hakee tai saa *terveyspalveluja* tai jonka asiaa muuten käsitellään *terveydenhuollossa*

huomautus

Ruotsin kielessä kund on yläkäsite, joka on sosiaali- ja terveydenhuollon uudistuksen myötä valittu sisällyttämään sekä *sosiaalihuollon asiakkaat* (klient) että terveydenhuollon asiakkaat (kund) eli *potilaat* (patient). Suomeksi sekä sosiaalihuollon että terveydenhuollon asiakkaita kutsutaan *asiakkaiksi*. Jos asiakkaalla tarkoitetaan ainoastaan sosiaalihuollon asiakasta, käytetään ruotsiksi sanaa klient. Aiemmin ruotsiksi on joissakin yhteyksissä käytetty klient-termiä yläkäsitteenä sekä sosiaalihuollon asiakkaista että terveydenhuollon asiakkaista.

Käsittekaavio: [Asiakas](#)



35

### potilas

sv patient

en patient

määritelmä

**terveydenhuollon asiakas**, joka saa **terveyspalveluja** terveysongelmiensa vuoksi

huomautus

Potilas on aina myös **terveydenhuollon asiakas**. Termejä potilas ja terveydenhuollon asiakas ei kuitenkaan voi pitää toistensa synonyymeina, koska kaikilla terveyspalvelujen käyttäjillä ei ole terveysongelmia, ja toisaalta potilas on yksittäinen henkilö, kun taas **asiakas** voi olla myös henkilöryhmä tai organisaatio. Potilasasiakirjoja koskevat säädökset koskevat kuitenkin kaikkia terveyspalvelujen saajia.

Käsittekaavio: [Asiakas](#)

36

### asiakasohjaus

sv kundhandledning; klienthandledning

en client assistance; customer assistance

määritelmä

**asiakkaalle** annettava yleinen neuvonta ja ohjaus tai **palvelutarpeen arvioinnin** perusteella tehtävä **palveluohjaus**

huomautus

Yleistä neuvontaa ja ohjausta annetaan asiakkaalle osana julkista hallintotehtävää. Se on yleisluontoista, ja sitä voidaan tehdä kysymättä asiakkaalta henkilötietoja.

Ruotsin kielessä kund on yläkäsite, joka on sosiaali- ja terveydenhuollon uudistuksen myötä valittu sisällyttämään sekä **sosiaalihuollon asiakkaat** (klient) että **terveydenhuollon asiakkaat** (kund) eli **potilaat** (patient). Suomeksi sekä sosiaalihuollon että terveydenhuollon asiakkaita kutsutaan asiakkaiksi. Jos asiakkaalla tarkoitetaan ainoastaan sosiaalihuollon asiakasta, käytetään ruotsiksi sanaa klient. Aiemmin ruotsiksi on joissakin yhteyksissä käytetty klient-termiä yläkäsitteenä sekä sosiaalihuollon asiakkaista että terveydenhuollon asiakkaista.

Käsittekaavio: [Asiakas](#)

37

### palveluohjaus

sv servicehandledning

en service coordination

määritelmä

asiantuntijan tai ammattihenkilön antama ohjaus, jonka tarkoituksena on varmistaa, että **asiakas** saa **palvelutarvettaan** vastaavat **palvelut**

huomautus

Palveluohjausta annettaessa on kiinnitettävä erityistä huomiota asiakkaisiin, jotka tarvitsevat yhteensovitettavia palveluja, paljon palveluja tai ovat erityisen tuen tarpeessa. Esimerkiksi iäkkäät henkilöt voivat saada palveluohjausta, jossa otetaan huomioon palvelutarpeet sekä **sosiaalihuollon** että **terveydenhuollon** osalta.

Palveluohjaus on yhdenlaista **asiakasohjausta**.

Palveluohjaus tulee erottaa sosiaalihuollossa annettavasta sosiaaliohjauksesta. Sosiaaliohjaus on **sosiaalipalvelu**, jossa arvioidaan **sosiaalihuollon asiakkaan** palvelutarpeita, ohjataan asiakas palveluihin, tuetaan häntä palvelujen käytössä ja elämänhallinnassa ja tehdään yhteistyötä eri tukimuotojen yhteensovittamiseksi. Sosiaaliohjauksesta tehdään erillinen päätös, kun taas palveluohjauksesta ei tarvitse tehdä päätöstä.

Käsittekaavio: [Asiakas](#)

38

### palvelutarve; palvelutarve

sv servicebehov *n*; behov *n* av service; behov *n* av tjänster

en need for services; service needs *pl*

määritelmä

**asiakkaan** todettu tarve saada sellaisia **palveluja**, jotka asiantuntijan arvion mukaan tukevat asiakasta huomautus

**Sosiaali- ja terveydenhuollossa** palvelutarve kohdistuu **sosiaalipalveluihin**, **terveyspalveluihin** tai **sosiaali- ja terveydenhuollon yhteisiin palveluihin**.

**Terveydenhuollossa** osa palvelutarpeista on terveysongelmista johtuvia hoidon tarpeita.

Käsittekaavio: **Asiakas**

39

### palvelutarpeen arviointi

sv bedömning av servicebehovet

en assessment of the need for services; assessment of the client's need for services; needs assessment

määritelmä

toiminta, jossa asiantuntija tai ammattihenkilö arvioi **asiakkaan palvelutarvetta** ja asiakkuuden edellytyksiä yhteistyössä asiakkaan kanssa sekä sitä, millä **palveluilla** tarpeisiin pystytään vastaamaan huomautus

**Sosiaali- ja terveydenhuollossa** palvelutarpeen arvioinnin tekee aina sosiaali- tai terveydenhuollon ammattihenkilö yhdessä asiakkaan kanssa.

Sosiaalihuoltolain (1301/2014) mukaan palvelutarpeen arviointi on aloitettava viivyttyksettä. Eri asiakasryhmille on lainsäädännössä määritelty erilaisia määräaikoja. Palvelutarpeen arviointiin osallistuvat **sosiaalihuollon asiakas**, sosiaalihuollon ammattihenkilö ja tarvittaessa muut asiantuntijat sekä asiakkaan läheiset.

Terveydenhuoltolain (1326/2010) mukaan hoidon tarve on arvioitava **perustason terveyspalveluissa** pääsääntöisesti ensimmäisen yhteydenoton aikana ja viimeistään kolmen arkipäivän kuluessa. **Erityistason terveyspalveluissa** hoidon tarpeen arviointi on aloitettava kolmen viikon kuluessa siitä, kun lähete on saapunut erityistason terveyspalvelua antavaan toimintayksikköön. Valtioneuvoston asetuksella (583/2017) säädetään kiireellisen hoidon perusteista ja päivystyksen erikoisalakohtaisista edellytyksistä.

Käsittekaavio: **Asiakas**

40

### palvelukokonaisuus

sv tjänstehelhet

en service package

määritelmä

**asiakkaan palvelutarpeeseen** tai asiakasryhmän tarpeisiin perustuva, useista **palveluista** koostuva kokonaisuus, jonka järjestämiseen, tuottamiseen tai toteuttamiseen voi osallistua yksi tai useampi toimija

huomautus

**Hyvinvointialue** määrittelee palvelukokonaisuudessa eri palvelujen suhteet toisiinsa, palvelujen yhteensovittamisen periaatteet sekä **palveluntuottajien** työnjaon ja vastuut. Palvelukokonaisuus voi olla suunnattu jollekin tietylle asiakasryhmälle, kuten iäkkäille henkilöille, kun taas **palvelupolku** on suunniteltu ja toteutettu tietyille asiakkaalle. Palvelukokonaisuuksia ovat esimerkiksi työ- ja toimintakykyä tukeva palvelukokonaisuus sekä lasten, nuorten ja perheiden palvelukokonaisuus.

Käsittekaavio: **Asiakas**

41

### palveluketju

sv servicekedja  
en service chain

määritelmä

tietyille asiakasryhmälle tarkoitettujen perättäin tai osin yhtäaikaisesti toteutuvien *palvelujen* muodostama *palvelukokonaisuus*

huomautus

*Sosiaali- ja terveystalvvelujen järjestäjän* on huolehdittava palveluketjujen kuvaamisesta.

*Sosiaali- ja terveystalvvelujen tuottajien* on toimittava yhteistyössä niin, ettei palveluissa ole viiveitä eikä palveluketjuissa katkoja.

Esimerkiksi aivohalvauspotilaan palveluketju sisältää muun muassa akuuttihoidon, kuntoutuksen ja kotihoidon palveluja.

Käsittekaavio: [Asiakas](#)

42

### palvelupolku

sv serviceväg; servicestig  
en individual service path; service path for individual clients  
rather than: service path

määritelmä

*asiakkaan palvelutarpeeseen* perustuva suunnitelmallinen, yksilöllisesti toteutettava ja vaiheittain etenevä kokonaisuus, joka koostuu useista eri *palveluista* tai palveluprosesseista

huomautus

Vastuu palvelupolkuun kuuluvien palvelujen ohjauksesta ja seurannasta tulee olla nimetty tietyille taholle. Palvelupolussa kaikkien palveluprosesseihin osallistuvien asiantuntijoiden ja ammattihenkilöiden tulee olla tietoisia asiakkaan ja hänen tietojensa erilaisista siirtymävaiheista ja niihin liittyvistä yhteistyön ja tiedonkulun tarpeista. Palveluprosessilla tarkoitetaan yhteen tai useampaan palveluun tai muuhun tukeen liittyvää suunnitelmallista toimintosarjaa. Eri toimijoilla on erilaisia palveluprosesseja, mutta yleensä niihin kuuluu asian vireilletulo, *palvelutarpeen arviointi*, asiakkuuden suunnittelu, palvelun järjestäminen ja palvelun toteutus.

Palvelupolku-käsitettä käytetään *sosiaali- ja terveydenhuollon* lisäksi myös työvoimatalvvelujen yhteydessä.

Käsittekaavio: [Asiakas](#)

43

### asiakasosallisuus

sv kunddelaktighet; kundens delaktighet; kundernas medverkan; medverkan från kunderna; klientdelaktighet; klientens delaktighet  
en client involvement; customer involvement

määritelmä

tila, jossa *asiakas* osallistuu ja kokee vaikuttavansa *palvelujen* kehittämiseen, suunnitteluun, tuottamiseen ja arviointiin sekä niistä päättämiseen vuorovaikutteisesti ammattihenkilöiden tai asiantuntijoiden kanssa

huomautus

Asiakasosallisuus on sekä päämäärä itsessään että keino laadukkaiden ja yhdenvertaisten palvelujen saavuttamiseksi.

Asiakasosallisuudessa korostuu asiakkaan kokemus, kun taas *asiakaslähtöisyydessä* näkökulma on *palvelunantajan*.

Ruotsin kielessä kund on yläkäsite, joka on sosiaali- ja terveydenhuollon uudistuksen myötä valittu sisällyttämään sekä *sosiaalihuollon asiakkaat* (klient) että *terveydenhuollon asiakkaat* (kund) eli *potilaat* (patient). Suomeksi sekä sosiaalihuollon että terveydenhuollon asiakkaita kutsutaan asiakkaiksi. Jos asiakkaalla tarkoitetaan ainoastaan sosiaalihuollon asiakasta, käytetään ruotsiksi sanaa klient. Aiemmin ruotsiksi on joissakin yhteyksissä käytetty klient-termiä yläkäsitteenä sekä sosiaalihuollon asiakkaista että terveydenhuollon asiakkaista.

Käsittekaavio: [Asiakas](#)

44

### asiakslähtöisyys

sv kundorientering; klientorientering

en client-oriented approach; client-orientation; customer-oriented approach; customer-orientation

määritelmä

toimintatapa, jossa *palvelunantaja* näkee *asiakkaan* yksilönä ja aktiivisena toimijana, organisoii toimintansa asiakkaan tarpeista ja voimavaroista käsin ja mahdollistaa sen, että asiakas voi toimia ammattihenkilöiden tai asiantuntijoiden kanssa tasavertaisena kumppanina

huomautus

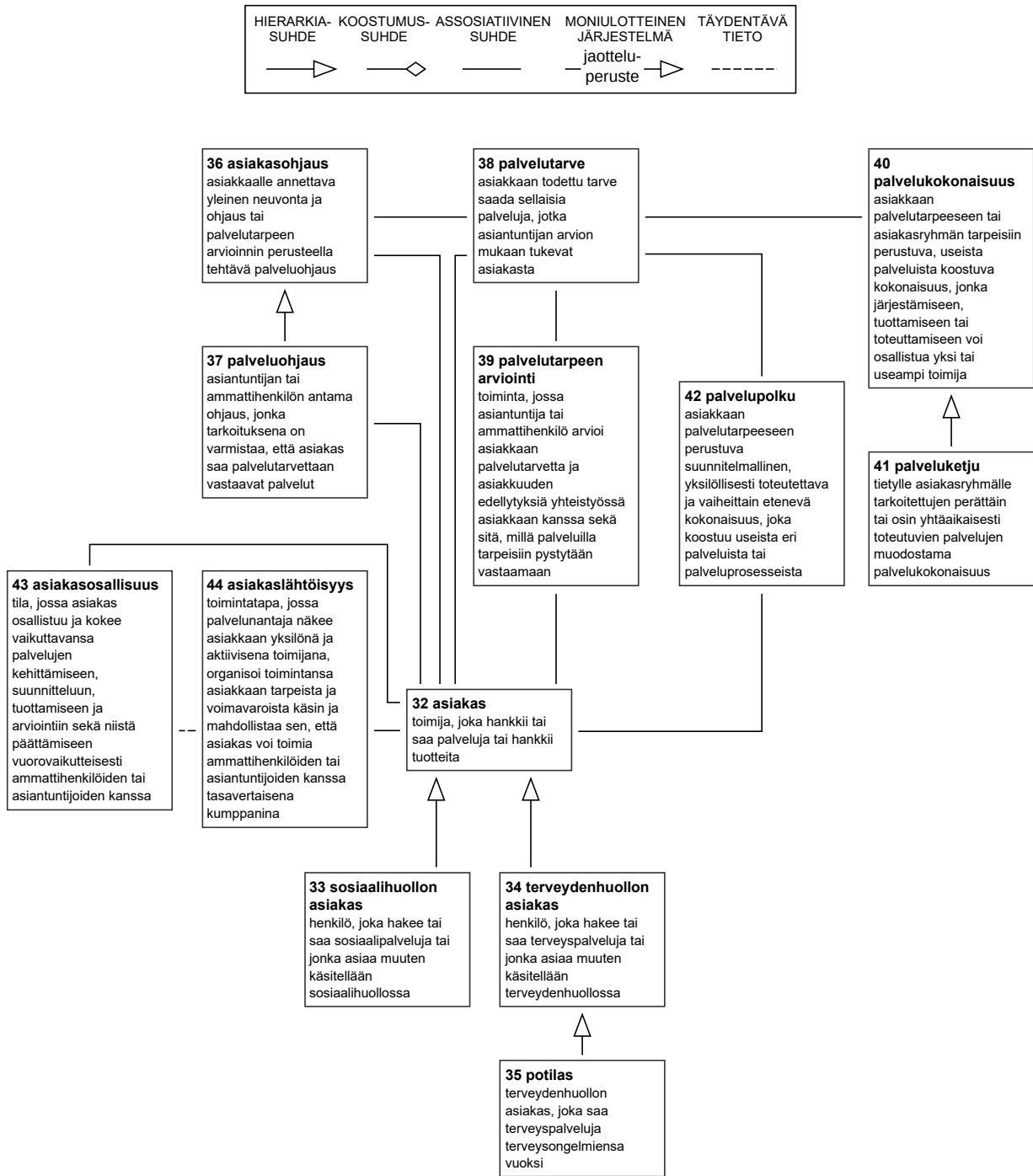
Asiakslähtöisyys toteutuu esimerkiksi siten, että asiakasta koskevat *palvelukokonaisuudet* ja *palvelupolut* laaditaan yhteistyössä hänen kanssaan, että asiakasta tuetaan päätöksenteossa, että asiakas pystyy vaikuttamaan *palveluihinsa* ja hänelle tehtäviin toimenpiteisiin, että hänen ihmisarvoaan, yksityisyyttään, itsemääräämisoikeuttaan kunnioitetaan ja että hän saa riittävästi tietoa häntä koskevista asioista. Asiakkaalla tulee olla mahdollisuus antaa palautetta ja vaikuttaa toiminnan kehittämiseen.

Potilaan asemasta ja oikeuksista annetun lain (725/1992) sekä sosiaalihuollon asiakkaan asemasta ja oikeuksista annetun lain (812/2000) tavoitteena on edistää asiakslähtöisyyttä.

Ruotsin kielessä kund on yläkäsite, joka on sosiaali- ja terveydenhuollon uudistuksen myötä valittu sisällyttämään sekä *sosiaalihuollon asiakkaat* (klient) että *terveydenhuollon asiakkaat* (kund) eli *potilaat* (patient). Suomeksi sekä sosiaalihuollon että terveydenhuollon asiakkaita kutsutaan asiakkaiksi. Jos asiakkaalla tarkoitetaan ainoastaan sosiaalihuollon asiakasta, käytetään ruotsiksi sanaa klient. Aiemmin ruotsiksi on joissakin yhteyksissä käytetty klient-termiä yläkäsitteenä sekä sosiaalihuollon asiakkaista että terveydenhuollon asiakkaista.

Englanniksi käytetään usein substantiivin sijasta adjektiivia, esim. client-oriented, client-driven, customer-oriented, customer-driven.

Käsitteekaavio: [Asiakas](#)



**Käsittekaavio 3. Asiakas.**

## Englanninkielinen hakemisto / English index

Numbers in the index refer to the term record numbers.

access to health and social services .....	30	primary health service .....	10
accessibility of health and social services .....	30	primary healthcare service .....	10
assessment of the client's need for services .....	39	primary social service .....	7
assessment of the need for services .....	39	primary social welfare service .....	7
availability of health and social services .....	29	provider of health and social services .....	21
client .....	32	provider of health services .....	21
client assistance .....	36	provider of healthcare and social welfare services .....	21
client involvement .....	43	.....	21
client-orientation .....	44	provider of healthcare services .....	21
client-oriented approach .....	44	provider of social services .....	21
collaborative area for healthcare and social welfare .....	31	provider social welfare services .....	21
.....	31	providing services .....	16
county .....	18	provision of services .....	16
county's report and plan on wellbeing .....	28	regional welfare report and plan .....	28
county's wellbeing report and plan .....	28	regional wellbeing report and plan .....	28
county's wellbeing report and wellbeing plan .....	28	responsibility for organising healthcare and social welfare .....	17
customer .....	32	.....	17
customer assistance .....	36	responsibility for organising services .....	17
customer involvement .....	43	service .....	5
customer-orientation .....	44	service arranging responsibility .....	17
customer-oriented approach .....	44	service availability .....	29
deliverer of health and social services .....	22	service chain .....	41
deliverer of healthcare and social welfare services .....	22	service coordination .....	37
.....	22	service deliverer .....	22
enabler of health and social services .....	19	service enabler .....	19
enabler of healthcare and social welfare services .....	19	service needs .....	38
family centre .....	24	service organiser .....	20
health and social care centre .....	23	service package .....	40
health and social centre .....	23	service path .....	42
health and social services .....	2	service path for individual clients .....	42
health and social services centre .....	23	service provider .....	21
health and social welfare centre .....	23	service provision .....	16
health care .....	4	service strategy .....	26
health service .....	9	services .....	16
healthcare .....	4	social and health centre .....	23
healthcare and social welfare .....	1	social and health services .....	2
healthcare and social welfare services .....	2	social care .....	3
healthcare client .....	34	social service .....	6
healthcare customer .....	34	social welfare .....	3
healthcare service .....	9	social welfare and healthcare .....	1
HSS centre .....	23	social welfare and healthcare services .....	2
individual service path .....	42	social welfare client .....	33
integrated healthcare and social welfare service .....	12	social welfare customer .....	33
integration of health and social services .....	25	social welfare service .....	6
integration of healthcare and social welfare services .....	25	sote .....	1
.....	25	sote centre .....	23
locally accessible service .....	14	specialised health service .....	11
low threshold service .....	15	specialised healthcare service .....	11
municipal wellbeing report and plan .....	27	specialised social service .....	8
municipal wellbeing report and wellbeing plan .....	27	specialised social welfare service .....	8
municipality's report and plan on wellbeing .....	27	strategy for healthcare and social welfare services .....	26
municipality's welfare report and plan .....	27	.....	26
municipality's wellbeing report and plan .....	27	support service .....	13
municipality's wellbeing report and wellbeing plan .....	27	welfare county .....	18
need for services .....	38	welfare region .....	18
needs assessment .....	39	welfare report and plan for the county .....	28
organiser of health and social services .....	20	welfare report and plan for the municipality .....	27
organiser of healthcare and social welfare services .....	20	welfare services county .....	18
.....	20	welfare services region .....	18
patient .....	35	wellbeing plan for the county .....	28

Numbers in the index refer to the term record numbers.

wellbeing plan for the municipality .....	27	wellbeing report for the county .....	28
wellbeing report and plan for the county .....	28	wellbeing report for the municipality .....	27
wellbeing report and plan for the municipality .....	27	wellbeing services county .....	18
wellbeing report and wellbeing plan for the county ....		wellbeing services region .....	18
.....	28		

## Ruotsinkielinen hakemisto / Svenskt register

Numren i registret anger term-postnumren.

ansvar för att ordna social- och hälsovård .....	17	produktion av tjänster .....	16
ansvar för att ordna tjänster .....	17	samarbetsområde .....	31
ansvar för ordnandet av tjänster .....	17	samarbetsområde för social- och hälsovården .....	31
basservice inom socialvården .....	7	samordna social- och hälso-tjänster .....	25
bedömning av servicebehovet .....	39	samordna social- och hälsovårdstjänster .....	25
behov av service .....	38	samordning av social- och hälso-tjänster .....	25
behov av tjänster .....	38	samordning av social- och hälsovårdstjänster .....	25
den som ordnar social- och hälso-tjänster .....	20	service (1) .....	5
den som ordnar social- och hälsovårdstjänster .....	20	service (2) .....	16
familjecenter .....	24	service med låg tröskel .....	15
gemensam tjänst för socialvården och hälso- och sjukvården .....	12	servicebehov .....	38
givare av service .....	22	servicehandledning .....	37
givare av social- och hälso-tjänster .....	22	servicekedja .....	41
givare av social- och hälsovårdstjänster .....	22	serviceproduktion .....	16
givare av tjänster .....	22	servicestrategi .....	42
hälso- och sjukvård .....	4	servicestrategi för social- och hälsovården .....	26
hälso- och sjukvårdstjänst .....	9	serviceverksamhet .....	16
hälso- och sjukvårdstjänst på basnivå .....	10	serviceväg .....	42
hälso- och sjukvårdstjänst på specialnivå .....	11	social tjänst .....	6
hälso- och sjukvårdstjänst på specialiserad nivå .....	11	social tjänst på basnivå .....	7
hälso-tjänst .....	9	social tjänst på specialiserad nivå .....	8
hälso-tjänst på basnivå .....	10	social tjänst på specialnivå .....	8
hälso-tjänst på specialiserad nivå .....	11	social- och hälso-central .....	23
hälso-tjänst på specialnivå .....	11	social- och hälso-tjänster .....	2
hälsovård .....	4	social- och hälsovård .....	1
hälsovårdstjänst .....	9	social- och hälsovårdstjänster .....	2
hälsovårdstjänst på basnivå .....	10	social- och hälsovårdstjänsternas tillgänglighet .....	30
hälsovårdstjänst på specialiserad nivå .....	11	socialservice .....	6
hälsovårdstjänst på specialnivå .....	11	socialservice på basnivå .....	7
integration av social- och hälso-tjänster .....	25	socialservice på specialiserad nivå .....	8
integration av social- och hälsovårdstjänster .....	25	socialservice på specialnivå .....	8
integrera social- och hälso-tjänster .....	25	socialtjänst (1) .....	3
integrera social- och hälsovårdstjänster .....	25	socialtjänst (2) .....	6
klient .....	32	socialvård .....	3
klient inom socialvården .....	33	socialvårdens och hälso- och sjukvårdens gemensamma service .....	12
klientdelaktighet .....	43	socialvårdens och hälso- och sjukvårdens gemensamma tjänster .....	12
klientens delaktighet .....	43	socialvårdens särskilda service .....	8
klienthandledning .....	36	socialvårdsklient .....	33
klientorientering .....	44	socialvårdstjänst .....	6
kommunens välfärdsberättelse .....	27	socialvårdstjänst på basnivå .....	7
kommunens välfärdsberättelse och välfärdsplan .....	27	socialvårdstjänst på specialiserad nivå .....	8
kommunens välfärdsplan .....	27	socialvårdstjänst på specialnivå .....	8
kund .....	32	stödtjänst .....	13
kund inom hälso- och sjukvården .....	34	särskilda tjänster inom socialvården .....	8
kunddelaktighet .....	43	tillgång till social- och hälso-tjänster .....	29
kundens delaktighet .....	43	tillgång till social- och hälsovårdstjänster .....	29
kundernas medverkan .....	43	tillgänglighet till social- och hälso-tjänster .....	30
kundhandledning .....	36	tillgänglighet till social- och hälsovårdstjänster .....	30
kundorientering .....	44	tillhandahållare av social- och hälso-tjänster .....	19
lågtröskeltjänst .....	15	tillhandahållare av social- och hälsovårdstjänster .....	19
medverkan från kunderna .....	43	tjänst .....	5
närservice .....	14	tjänst med låg tröskel .....	15
närtjänst .....	14	tjänsteanordnare .....	20
organiseringansvar .....	17	tjänstegivare .....	22
patient .....	35	tjänstehelhet .....	40
producent av hälso- och sjukvårdstjänster .....	21	tjänsteproducent .....	21
producent av social- och hälso-tjänster .....	21	tjänsteproduktion .....	16
producent av social- och hälsovårdstjänster .....	21	tjänster .....	16
producent av socialservice .....	21		



tjänstetillhandahållare .....	19	välårsområdets välårsberättelse och välårsplan	
tjänsteverksamhet .....	16	.....	28
välårsområde .....	18	välårsområdets välårsplan .....	28
välårsområdets välårsberättelse .....	28	välårsregion .....	18

## Suomenkielinen hakemisto

Hakemiston numerot viittaavat termitietuenumeroihin.

alueellinen hyvinvointikertomus ja -suunnitelma	28	sosiaali- ja terveydenhuollon yhteistyöalue	31
asiakas	32	sosiaali- ja terveydenhuolto	1
asiakaslähtöisyys	44	sosiaali- ja terveyskeskus	23
asiakasohjaus	36	sosiaali- ja terveyspalvelujen antaja	19
asiakasosallisuus	43	sosiaali- ja terveyspalvelujen integraatio	25
erityistason sosiaalipalvelu	8	sosiaali- ja terveyspalvelujen järjestäjä	20
erityistason terveyspalvelu	11	sosiaali- ja terveyspalvelujen saatavuus	29
erityisvastuualue; ks. sosiaali- ja terveydenhuollon yhteistyöalue	31	sosiaali- ja terveyspalvelujen saavutettavuus	30
hoitotarpeen arviointi; ks. palvelutarpeen arviointi	39	sosiaali- ja terveyspalvelujen toteuttaja	22
hyvinvointialue	18	sosiaali- ja terveyspalvelujen tuottaja	21
kunnan hyvinvointikertomus ja -suunnitelma	27	sosiaali- ja terveyspalvelujen yhteensovittaminen	25
liikkuva palvelu; ks. lähipalvelu	14	sosiaali- ja terveyspalvelut	2
lähipalvelu	14	sosiaalihuollon asiakas	33
matalan kynnyksen palvelu	15	sosiaalihuollon erityispalvelu	8
palvelu	5	sosiaalihuollon palvelu	6
palvelujen järjestämisvastuu	17	sosiaalihuollon peruspalvelu	7
palveluketju	41	sosiaalihuolto	3
palvelukokonaisuus	40	sosiaaliohjaus; ks. palveluohjaus	37
palvelunantaja	19	sosiaalipalvelu	6
palvelunjärjestäjä	20	sosiaalipalvelujen tuottaja	21
palveluntarve	38	sote	1
palveluntoteuttaja	22	sote-asema	23
palveluntuottaja	21	sote-keskus	23
palveluohjaus	37	sote-palvelunantaja	19
palvelupolku	42	sote-palvelunjärjestäjä	20
palvelutarpeen arviointi	39	sote-palveluntoteuttaja	22
palvelutarve	38	sote-palveluntuottaja	21
palvelutoiminta	16	sote-palvelustrategia	26
palvelutuotanto	16	sote-palvelut	2
perhekeskus	24	terveydenhuollon asiakas	34
perustason sosiaalipalvelu	7	terveydenhuollon palvelu	9
perustason terveyspalvelu	10	terveydenhuolto	4
potilas	35	terveydenhuoltopalvelu	9
sosiaali- ja terveydenhuollon järjestämisvastuu	17	terveyspalvelu	9
sosiaali- ja terveydenhuollon palvelustrategia	26	terveyspalvelujen tuottaja	21
sosiaali- ja terveydenhuollon palvelut	2	tukipalvelu	13
sosiaali- ja terveydenhuollon yhteinen palvelu	12	yhteistyöalue	31