

gaia 

**Arbets -och näringsministeriet ansvarar
för översättningen till svenska.**

**Finland för förnyelse och
kompetens
2021–2027:
Miljörappport för programmet
för EU:s regional- och
strukturpolitik**

12.2.2021

Jussi Airaksinen, Mari Hjelt, Anna Kortesoja, Mari Saario och Susanna
Sepponen
Gaia Consulting Oy

Innehåll

Sammandrag	3
1 Inledning	5
2 Unionsprogrammet för regional- och strukturpolitik i Fastlandsfinland	6
2.1 Allmänt	6
2.2 Förhållande till andra planer och program.....	7
2.3 Programmets viktigaste mål	8
2.3.1 Europeiska regionala utvecklingsfonden (Eruf)	8
2.3.2 Europeiska socialfonden (ESF)	9
3 Särdrag, nuläge och problem i miljön	10
3.1 Planområdets särdrag.....	10
3.2 Skogarna och skogarnas tillstånd.....	12
3.3 Vattenstatus.....	12
3.4 Andra naturresurser	13
3.5 Biologisk mångfald.....	14
3.6 Samhällsstruktur	16
3.7 Kulturmiljöer.....	17
3.8 Människors hälsa och välbefinnande	17
3.9 Klimatförändringarna.....	18
3.10 Energi.....	21
4 Miljömål med betydelse för programmet	23
5 Miljökonsekvensbedömning	26
5.1 Utgångspunkten och referensramen för konsekvensbedömningen.....	26
5.2 Prioriteringarnas miljökonsekvenser	28
5.2.1 Eruf-prioritering 1: Ett innovativt Finland.....	28
5.2.2 Eruf-prioritering 2: Ett klimatneutralt Finland.....	32
5.2.3 Eruf-prioritering 3: Ett mer tillgängligt Finland	39
5.2.4 ESF-prioritering: Ett sysselsättande, kunnigt och inkluderande Finland.....	40
5.2.5 ESF-prioritering: Finland motarbetar materiell fattigdom	44
5.3 Bedömning av de övergripande konsekvenserna.....	45
6 Plan för övervakning och hantering av miljökonsekvenser	48
7 Osäkerheter i bedömningen	49
Bilaga 1: Beskrivning av bedömningsprocessen	51

Sammandrag

I denna miljörapport läggs fram de viktigaste miljökonsekvenserna av genomförandet av insatser från EU:s regional- och strukturpolitiska fonder 2021–2027, enligt utkastet till program för Fastlandsfinland. Miljörapporten bygger på den programtext som lämnats in för bedömningen. Miljörapporten omfattar stödet till Finland från Europeiska regionala utvecklingsfonden (Eruf) och Europeiska socialfonden (ESF).

I miljörapporten redogörs först för programmet för region- och strukturpolitiken i Fastlandsfinland (kapitel 2), de särdrag och särskilda utmaningar i miljön i Finland som är relevanta för bedömningen (kapitel 3) och de miljömål som insatserna i programmet ska bidra till (kapitel 4). Den övergripande miljöbedömningen av programmen har upprättats och beskrivits per prioriterat område och särskilt mål för varje horisontell princip och för helheten (kapitel 5). Rapporten avslutas med en sammanfattning och rekommendationer om övervakningen och begränsningen av miljöpåverkan (kapitel 6) och en klausul om osäkerheter i bedömningen (kapitel 7).

I enlighet med lagen om bedömning av miljökonsekvenserna av myndigheters planer och program (SMB-lagen) har programmet bedömts i förhållande till verkningarna för a) människors hälsa, levnadsförhållanden och trivsel, b) marken, vattnet, luften, klimatet, växtligheten, organismer samt naturens mångfald, c) samhällsstrukturen, den byggda miljön, landskapet, stadsbilden och kulturarvet, d) utnyttjande av naturresurserna samt e) växelverkan mellan de faktorer som nämns i underpunkterna a–d.

Utifrån miljöbedömningen kan det konstateras att programmet, om det genomförs väl, kan ha positiv inverkan på miljöns tillstånd och utveckling. Programmet kan ha både positiva och negativa effekter på den naturliga miljön och resursanvändningen, och balansen mellan dessa är mycket beroende av hur och med vilka urvals- och övervakningskriterier insatserna genomförs. Särskilt har programmets mål för klimatneutralitet, energieffektivitet och en cirkulär ekonomi (dvs. målen för ett grönare och koldioxidsnålare Europa) direkta önskvärda effekter på miljöns tillstånd. De mål och insatser som ingår i utkastet till program har goda förutsättningar att få en positiv inverkan särskilt på människors levnadsvillkor och hälsa samt på samhällsstrukturen. I detta avseende spelar insatser för att främja digitalisering och horisontella sociala innovationer samt hållbar utveckling en synnerligen stor roll.

Insatserna i programmet ska bidra till de nationella hållbarhetsmålen samt klimat- och miljömålen genom att dels öka volymen och resurserna i insatserna, dels ge upphov till nya strategier, metoder och nätverk med vilka de nationella målen kan uppnås.

Riktningen och betydelsen av programmets övergripande effekter beror till stor del på hur de konkreta insatserna inriktas, på vilka kriterier finansieringsbesluten fattas och i synnerhet på den vikt som målen för ett grönare och koldioxidsnålare Europa har i den konkreta projektverksamheten. Likaså kan sociala innovationer påverka den naturliga miljön och resursanvändningen både positivt och negativt, varför varje projekt ska utvärderas enligt kriterier som maximerar de positiva effekterna och minimerar de negativa. I en del av verksamheten kan

det uppstå motstridigheter mellan människors bästa och det bästa för naturresurserna, exempelvis i fråga om rättvis omställning. Detta gäller särskilt omställningen från en fossil ekonomi till en koldioxidsnål cirkulär ekonomi.

I programkriterierna och i projektutvärderingen bör uppmärksamhet ägnas åt åtminstone följande åtgärder för att avhjälpa skadliga miljöeffekter:

- För det första måste det finnas en noggrann balans i finansieringsåtgärderna avseende eventuella motstridigheter mellan verksamhetens effekter och dels människornas levnadsvillkor och den ekonomiska utvecklingen i regionerna, dels bevarandet av den naturliga miljön och den biologiska mångfalden.
- För det andra kan programåtgärder som syftar till att främja miljön och människors välbefinnande också få sekundära konsekvenser som ökar ojämlikheten. Särskilt avseende digitala lösningar och tjänster spelar tjänstedesign och digital tillgänglighet en viktig roll, och den nya cirkulära ekonomin påkallar åtgärder för att undanröja energifattigdom och resursbrist.
- För det tredje har många åtgärder, exempelvis lösningar för en cirkulär ekonomi, både positiva och negativa konsekvenser på den biologiska mångfalden och resursanvändningen, och balansen mellan dessa konsekvenser är starkt beroende av hur och med vilka urvals- och övervakningskriterier åtgärderna genomförs.

Det program som är föremål för bedömningen är ett ramprogram av generell karaktär, som ännu inte innehåller några konkreta projekt och åtgärder som påverkar miljöns tillstånd. Bedömningen utgår från en jämförelse av programmets mål och åtgärdsförslag med de allmänna politiska målen för Finlands naturmiljö, naturresurser, den byggda miljön samt människors hälsa och levnadsförhållanden. Även om miljöbedömningen oundvikligen är av generell och provisorisk karaktär ger detta tillvägagångssätt indikationer om de olika väsentliga påverkansmöjligheterna och miljöriskerna i programverksamheten.

1 Inledning

Lagen om bedömning av miljökonsekvenserna av myndigheters planer och program (200/2005) samt därtill hörande statsrådets förordning (347/2005) föreskriver om skyldigheten att bedöma planernas och programmets miljökonsekvenser då de utarbetas. Utarbetandet av ett unionsprogram för regional- och strukturpolitik förutsätter i enlighet med 4 § i SMB-lagen en miljöbedömning enligt 2 § 1 mom. 3 punkten i den lagen. Miljöbedömningen är en process som hänför sig till utarbetandet av myndigheternas planer och program och som stöder utarbetandet, genomförandet och övervakningen av planen eller programmet samt växelverkan i anslutning till utarbetandet. Bedömningen ger i första hand information om planens och planalternativens inverkan på miljön, samtidigt som den stärker delaktigheten och samarbetet.

I denna miljörapport läggs fram de viktigaste miljökonsekvenserna av genomförandet av insatser från EU:s regional- och strukturpolitiska fonder 2021–2027, enligt utkastet till program för Fastlandsfinland.¹ Rapporten bygger på den programtext som lämnats in för bedömningen.² Den omfattar stödet till Finland från Europeiska regionala utvecklingsfonden (Eruf) och Europeiska socialfonden (ESF). Rapporten ska inte behandla prioritering om sociala innovationer bestämt som en obligatorisk prioritering för alla medlemstaterna i sammanhanget av förberedelser av EU förordningar.³

I miljörapporten behandlas först de mål som programmet syftar till att främja. Därefter beskrivs nuläget för miljön i Finland, i den omfattning som det är ändamålsenligt för bedömningen av programmets miljökonsekvenser. Dessutom presenteras sådana miljömål som berör Finland och som programmet eventuellt kan bidra till. Därefter görs en bedömning av genomförandealternativens konsekvenser för miljön och miljömålen. Slutligen beskrivs metoder för hanteringen av de negativa miljökonsekvenserna samt hur övervakningen av effekterna bör ordnas.

Arbets- och näringsministeriet ansvarar för bedömningen av miljökonsekvenserna av EU:s regional- och strukturpolitikprogram för Fastlandsfinland. Bedömningen har gjorts av Gaia Consulting Oy.

Tabell 1. Schema för och beskrivning av miljöbedömningen av programmet för region- och strukturpolitiken i Fastlandsfinland

April 2019	Miljöbedömningen behandlas i sammanhållningsgruppen Koheesio 2020
December 2019	Plansamråd om miljöbedömningen ⁴

¹ Rapporten omfattar inte Åland som har ett separat program.

² Den första versionen av bedömningen baserades på den 5:e utkastversionen av 22.4.2020. Bedömningen har uppdaterats enligt den 6:e versionen av 28.10.2020 och uppdaterats 12.2.2021

³ Stödet från fonden för en rättvis omställning (JTF) har av tidsmässiga skäl inte tagits med i föreliggande rapport.

⁴ I miljörapporten och vid utarbetandet av programdokumentet har beaktats samrådssvaren 2019 (yttranden och synpunkter) gällande utkastet till planer för de nationella temana.

Februari 2020	Miljökonsekvensbedömningen inleds efter offentlig upphandling
Maj 2020	Den första versionen av miljörapporten färdigställs, omfattande prioriteringarna för Eruf och ESF
Oktober 2020	Programversion 6 färdigställs och det avtalas om en uppdatering av miljörapporten
November 2020	Miljörapporten uppdateras utifrån programversion 6
Februari 2021	Miljörapporten uppdaterats

Miljörapporten är disponerade enligt följande: inledning (kapitel 1), beskrivning av föremålet för utvärderingen, det vill säga programmet för regional- och strukturpolitiken i Fastlandsfinland (kapitel 2), beskrivning av den finländska naturens särdrag och problematik som är väsentliga för bedömningen och som kan påverkas av insatserna i EU:s regional- och strukturpolitikprogram (kapitel 3), de med avseende på bedömningen viktigaste miljömålen i Finland som insatserna ska riktas in på (kapitel 4), miljöbedömning av programhelheten per prioriterat område och särskilt mål för varje horisontell princip och för helheten (kapitel 5), sammanfattning och rekommendationer om övervakningen och begränsningen av miljöpåverkan (kapitel 6) samt klausul om osäkerheter i bedömningen (kapitel 7).

2 Unionsprogrammet för regional- och strukturpolitik i Fastlandsfinland

2.1 Allmänt

Strukturfondsverksamheten inleddes då Finland gick med i Europeiska unionen 1995. Nu förbereds den femte programperioden⁵ för 2021–2027. Den kommande perioden omfattar EU:s program för regional- och strukturpolitik stödet till Finland från Europeiska regionala utvecklingsfonden (Eruf) och Europeiska socialfonden (ESF). Ett nytt element i programmen är fonden för en rättvis omställning (JTF).

Unionsprogrammet för regional- och strukturpolitik har följande centrala strategiska prioriteringar:⁶

- 1) Förbättra små och medelstora företags hållbara tillväxt, internationalisering, konkurrenskraft och digitalisering, inklusive stöd till dessa företags verksamhetsbetingelser genom näringslivsorienterade investeringar i bredbands- och transportinfrastruktur i gleset befolkade områden i Östra och Norra Finland

⁵ De tidigare programperioderna är 1995–1999, 2000–2007, 2007–2013 och 2014–2020.

⁶ Utkast till programtext, version 3 av 5.2.2020.

- 2) Främja en koldioxidsnål och grön ekonomi och begränsa klimatförändringarna
- 3) Förbättra forsknings- och innovationskapaciteten inom näringsliv och arbetsliv och främja nätverksarbetet för FoUI
- 4) Främja kontinuerligt lärande, yrkesrörlighet och matchning av arbetskraften vid omställningen av arbete och kompetens
- 5) Främja sysselsättningen bland arbets sökande och utveckla arbetslivet
- 6) Främja delaktigheten och likabehandlingen av personer i utsatt ställning

Programmet genomförs i enlighet med val som hänför sig till smart specialisering och de horisontella principerna. Territoriella skillnader avspeglas på valen i genomförandet av programmet. Hållbar utveckling, jämställdhet, jämlikhet, digitalisering, internationalisering, klimatförändringar och innovation ska integreras i all verksamhet.

2.2 Förhållande till andra planer och program

Unionsprogrammet för region- och strukturpolitiken i Fastlandsfinland 2021–2027 genomförs som en del av Europeiska unionens sammanhållningspolitik och den fleråriga budgetramen 2021–2027. Prioriteringarna i EU:s regional- och strukturpolitikprogram har fastställts i enlighet med dess mål och horisontella principer. Vid valet har beaktats de riktlinjer i programmet för statsminister Marins regering som styr fördelningen av finansieringen.

De relevanta prioriteringarna och riktlinjerna i regeringsprogrammet är säkerställande av livskraften och handlingsförmågan i hela Finland, en utveckling som är socialt rättvis samt ekologiskt och ekonomiskt hållbar, regional utveckling utifrån regionernas och städernas styrkor och särdrag, samt avtalsmässigt samarbete och mer tväradministrativ verksamhet. För Finland är det också viktigt att klimat- och miljömålen tilldelas tillräcklig finansiering både i förhandlingarna om EU:s fleråriga budgetram och nationellt.

Programmet för region- och strukturpolitiken i Fastlandsfinland bygger på unionslagstiftningen och den nationella lagstiftningen samt på regionernas landskapsprogram, strategier för smart specialisering och andra regionala planer samt på riksomfattande riktlinjer från arbets- och näringsministeriet. Programmet och de regionala planerna är också kopplade till gränsöverskridande samarbete, som samarbetet för Arktis, EU:s Östersjöstrategi och andra unionsprogram som genomförs i programområdet⁷. Inom projektverksamheten deltar man också i annat internationellt samarbete, såsom Rysslandssamarbete och nordiskt samarbete. Territoriellt gränssamarbete vid östra riksgränsen har särskilt beaktats vid utarbetandet av programmet.

⁷ Bl.a. havs- och fiskerifonden, asyl- och migrationsfonden, fonden för inre säkerhet, och finansieringsinstrumentet för gränsförvaltning och visering.

2.3 Programmetts viktigaste mål

2.3.1 Europeiska regionala utvecklingsfonden (Eruf)

De tre Eruf-prioriteringarna (enligt version 6 av programutkastet, 28.10.2020) är följande:

1. Ett innovativt Finland
2. Ett klimatneutralt Finland
3. Ett mer tillgängligt Finland

2.3.1.1 Prioriterat område: Ett innovativt Finland

Prioriteringen Ett innovativt Finland baserar sig på det politiska målet Ett smartare Europa och har tre särskilda mål.

- **Förbättra forsknings- och innovationskapaciteten och användningen av avancerad teknik (SM 1.1).** Insatserna inom det särskilda målet syftar till att höja FoUI-intensiteten och främja näringslivsorienterad innovation.
- **Säkra nyttan av digitaliseringen för invånare, företag och myndigheter (SM 1.2).** Insatserna inom det särskilda målet syftar till ett övergripande utnyttjande av affärsmöjligheterna som anknyter till omställningarna inom digitalisering, dataekonomi och teknik.
- **Förbättra de små och medelstora företagens tillväxt och konkurrenskraft (SM 1.3).** Insatserna inom det särskilda målet inriktas på små och medelstora företags resurssmarta tillväxt på den inhemska och utländska marknaden samt verksamhetsförnyelse samt på samarbete och nätverk mellan företag.

2.3.1.2 Prioriterat område: Ett klimatneutralt Finland

Prioriteringen Ett klimatneutralt Finland, som bygger på det politiska målet Ett grönare Europa, omfattar tre särskilda mål.

- **Främja energieffektivitetsåtgärder och minska växthusgasutsläpp (SM 2.1).** Insatserna inom det särskilda målet inriktas på att främja energiomställningen för en snabb och betydande minskning av växthusgasutsläppen.
- **Främja anpassning, riskförebyggande och motståndskraft mot katastrofer i samband med klimatförändringen (SM 2.4).** Insatserna inom det särskilda målet inriktas på klimatanpassning genom prognostisering, beredskap och konsekvensreducering samt tillvaratagandet av de positiva effekterna.
- **Främja övergången till en cirkulär ekonomi (SM 2.6).** Insatserna inom det särskilda målet inriktas på att stimulera en klimatneutral cirkulär ekonomi och därmed minska materialsvinnet, utsläppen och transportbehovet, stärka företagens konkurrenskraft och tillgodose konsumenternas behov.

2.3.1.3 Prioriterat område: Ett mer tillgängligt Finland

Prioriteringen Ett mer tillgängligt Finland bygger på det politiska målet Ett mer sammanlänkat Europa. Prioriteringen omfattar ett särskilt mål.

- **Utveckla regional och lokal tillgänglighet (SM 3.3).** Insatserna inom det särskilda målet inriktas på att stödja transport- och logistikinvesteringar som påverkar små och medelstora företags tillväxt och investeringar i Östra och Norra Finland.

2.3.2 Europeiska socialfonden (ESF)

De tre ESF-prioriteringarna (enligt information 12.2.2021) är följande:

1. Ett sysselsättande, kunnigt och inkluderande Finland
2. Finland av sociala innovationer
3. Finland motarbetar materiell fattigdom

2.3.2.1 Prioriterat område: Ett sysselsättande, kunnigt och inkluderande Finland

Prioriteringen omfattar följande tre särskilda mål:

- **Vägar till arbete (SM 4.1.1).** Insatserna inom det särskilda målet inriktas på att främja sysselsättningen bland arbetssökande samt utveckla sysselsättningsfrämjande tjänster.
- **Ny kompetens för arbetslivet (ET 4.1.6).** Insatserna inom det särskilda målet inriktas på livslångt lärande och flexibla utbildningsvägar, föregripande av förändringsbehov och kompetens utifrån arbetsmarknadens behov, utveckling av arbetslivet och främjande av yrkesörklighet och matchning av arbetskraften.
- **Jämlik delaktighet (SM 4.1.7).** Insatserna inom det särskilda målet inriktas på att främja lika möjligheter och delaktighet, förbättra sysselsättningsmöjligheterna och utveckla tjänsterna.

2.3.2.2 Prioritet område: Finland av sociala innovationer

Rapporten ska inte behandla prioritering om sociala innovationer bestämt som en obligatorisk prioritering för alla medlemstaterna i sammanhanget av förberedelser av EU förordningar.

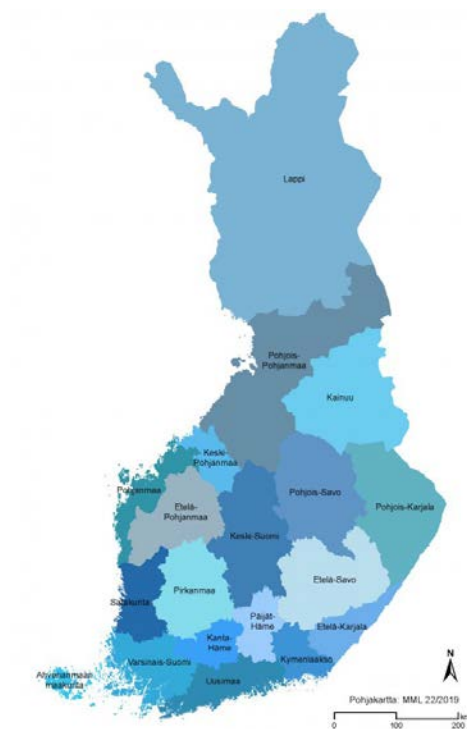
2.3.2.3 Prioritet område: Finland motarbetar materiell fattigdom

Prioritering omfattar särskilt mål att bekämpa av materiell fattigdom. Insatserna inom det särskilda målet inriktas på bjudning av mat och annan materiell hjälp för människor som är i risk av fattigdom och marginalisering.

3 Särdrag, nuläge och problem i miljön

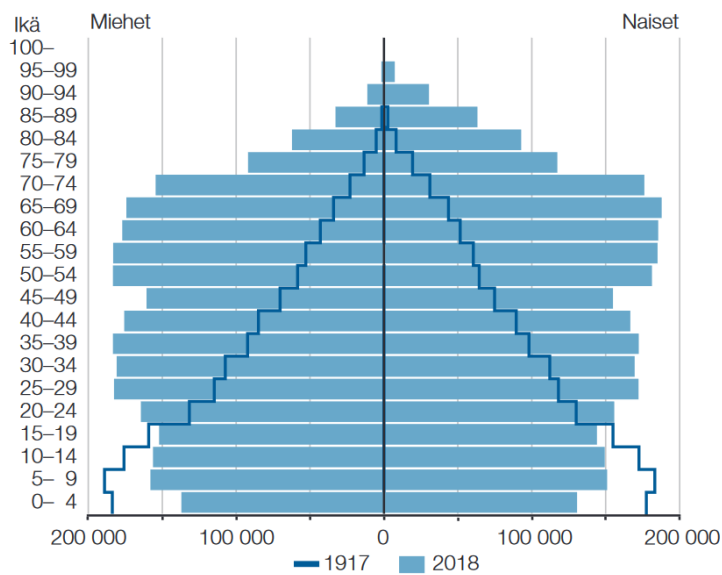
3.1 Planområdets särdrag

Programmets planeringsområde är hela Finland med undantag av Åland. Området omfattar 18 landskap och de 5,5 miljoner människor som är bosatta i Finland. Den mest tätt befolkade kommunen är Helsingfors med 3 058,49 invånare per kvadratkilometer och den mest glesbefolkade kommunen är Savukoski med 0,16 invånare per kvadratkilometer.



Figur 1. Landskapsindelningen i Finland. Kartan visar de 18 landskapen i Finland. Källa: Egentliga Finlands förbund.

Befolkningen åldras snabbt i alla delar av landet och sjunkande födelsetal medför utmaningar med tanke på försörjningskvoten i framtiden.



Figur 2. Befolkningens åldersstruktur. Bilden visar hur åldrandet i de stora årskullarna och det sjunkande födelsetalet påverkar befolkningens åldersstruktur i Finland. Källa: Statistikcentralen.

Sysselsättningsläget i Finland har äntligen återhämtat sig till nivån före recessionen 2008, men arbetslösheten är fortfarande hög i vissa regioner i Finland och ungdoms- och långtidsarbetslösheten har ökat de senaste åren⁸. Dessutom har pandemin med covid-19 som drabbade även Finland år 2020 samt bekämpningen av pandemin betydande konsekvenser för ekonomin och sysselsättningen, vilkas betydelse och varaktighet är svåra att bedöma. Vid tidpunkten för denna uppdatering av rapporten (november 2020) finns det ännu stora fluktuationer i långtidseffekterna av covid-19-pandemin.

Arbetslösheten och den åldrande befolkningen är mest påtagliga i glesbefolkade områden i Östra och Norra Finland, jämfört med mer tätbefolkade områden i Södra och Västra Finland. Samtidigt har vissa sektorer brist på arbetskraft, vilket medför utmaningar för matchningen av utbildningsbehov och utbud. Utbildningsnivån har ökat stadigt i hela landet, men det finns stora regionala skillnader när det gäller tillgången till utbildningstjänster.

Den ekonomiska och sociala ojämlikheten har ökat i Finland sedan 1990-talet. Fattigdomen har ökat speciellt bland barn och unga.⁹ De större inkomstskillnaderna, ökande antalet låginkomsttagare och risken för långvarig arbetslöshet avspeglas ofta i hälsoskillnaderna som också är polariserade både regionalt och mellan utbildningsgrupperna. Utbildningsnivån är en viktig faktor bakom samhällelig delaktighet.¹⁰ Lönearbete är en av de viktigaste formerna av social delaktighet, och arbete och yrke hör till de definierande faktorerna i människors identitet, status och plats i samhället. Utanförskap från arbetslivet begränsar deltagandet i samhället och långvarigt utanförskap kan leda till marginalisering. År 2018 hade Finland

⁸ Uppgifter om ungdomsarbetslösheten per region finns i databasen sotkanet.fi.

⁹ Inkomstfördelningsstatistik 2018.

¹⁰ [THL hyvinvointi-ja-terveysrot - eriarvoisuus - osallisuus](#) (på finska)

387 200 invånare av utländsk härkomst, vilket motsvarar cirka 7 procent av befolkningen.¹¹ Integrationen av invandrare i det finländska samhället och på arbetsmarknaden är fortfarande en utmaning: sysselsättningsgraden för utlänningar eller personer med utländsk bakgrund är 10–20 procentenheter lägre än för hela befolkningen.¹² Invandringen är koncentrerad på de större städerna och särskilt huvudstadsregionen, där hälften av de utländska medborgarna, personerna av utländsk härkomst och personerna som talar främmande språk i hela landet är bosatta.

3.2 Skogarna och skogarnas tillstånd

Över 70 procent av Finlands areal utgörs av skog, vilket gör Finland till Europas mest skogsbeklädda land. Skogsmarkarealen i Finland har varit oförändrad sedan 1970-talet och virkesförrådet har ökat stadigt sedan 1980-talet.¹³ Skogsbeståndet ökar årligen med omkring 107 miljoner kubikmeter, och år 2018 uppgick den totala virkesavgången till cirka 94 miljoner kubikmeter.¹⁴ Inom samhällsekonomin är trä en viktig råvara för massa- och pappersindustrin och sågindustrin samt för bränsleanvändning. Särskilt har bränsleanvändningen ökat när trä har ersatt fossila bränslen och torv vid värmeproduktion i samhällen. Industrins investeringar indikerar att trycket på användningen av skogarna kommer att öka, vilket innebär bekymmer med tanke på målet att minska koldioxidutsläppen. Genom att skogarna fungerar som kolsänkor har avverkningar en motsvarande effekt som att öka koldioxidutsläppen. Lämpliga skogsvårdsåtgärder kan öka virkestillväxten och därigenom även koldioxidbindningen. Långlivade träprodukter bidrar också till att minska koldioxidutsläppen.

Av skogsarterna är cirka 2 250 rödlistade, vilket motsvarar ungefär en tredjedel av alla hotade arter i Finland. I gamla naturskogar är artrikedomen oftast större än i unga skogar, vilket till stor del beror på mängden död ved i skogen. Under de senaste årtiondena har mängden död ved ökat i Södra Finland och minskat i Norra Finland. Lundarna har en större artmångfald än torra momarksskogar. Största delen av ekonomiskogarna i Finland karaktäriseras av talldominerad skog. Den biologiska mångfalden hotas också av klimatförändringarna samt av igenväxning av gamla vårdbiotoper, såsom friska och torra ängar och hagmarker, och av minskande mängd död ved. Av Finlands skogs- och tvinmarksareal är cirka 12 procent skyddad, motsvarande 2,7 miljoner hektar. I detta ingår de egentliga skyddsområdena samt arealerna för skyddade mångfaldsobjekt i ekonomiskogar.

3.3 Vattenstatus

Finland är världens vattenrikaste land. Inlandsvattenarealen är 33 000 kvadratkilometer, vilket är en tiondel av Finlands areal. Cirka 550 öar och holmar med fast bosättning saknar broförbindelse. Dessutom finns det uppskattningsvis 19 600 deltidsbebodda öar och holmar

¹¹ Statistikcentralen.

¹² <https://www.stat.fi/tietotrendit/blogit/2019/ulkomaalaistaustaisten-tyollisyysaste-eroaa-rekisteri-ja-haastattelupohjaisissa-tilastoissa/> (på finska)

¹³ <https://www.luke.fi/sv/om-naturresurser/skog/skogsresurser-och-skogsplanering/skogsresurser/>

¹⁴ <https://mmm.fi/sv/skogar/skogsbruk/finlands-skogstillgangar>

som inte har någon fast vägförbindelse. Nästan 100 000 av öarna och holmarna i Finland, eller mer än hälften, är belägna i insjöar eller älvar.

Enligt en preliminär bedömning från 2019 har 87 procent av sjöarnas areal och 68 procent av åarna och älvarna god eller hög status. Största delen av vattenförekomsterna med god status finns i Norra och Östra Finland, medan vattnets tillstånd är sämre i Södra Finland och på västkusten. Eutrofieringen är det största hotet för vattnets tillstånd. Enligt den nya bedömningen hade kustvattnets tillstånd försämrats jämfört med föregående bedömning, trots att det dåliga tillståndet i Finska viken hade förbättrats något. Mindre än 13 procent av kustvattnen hade god status.

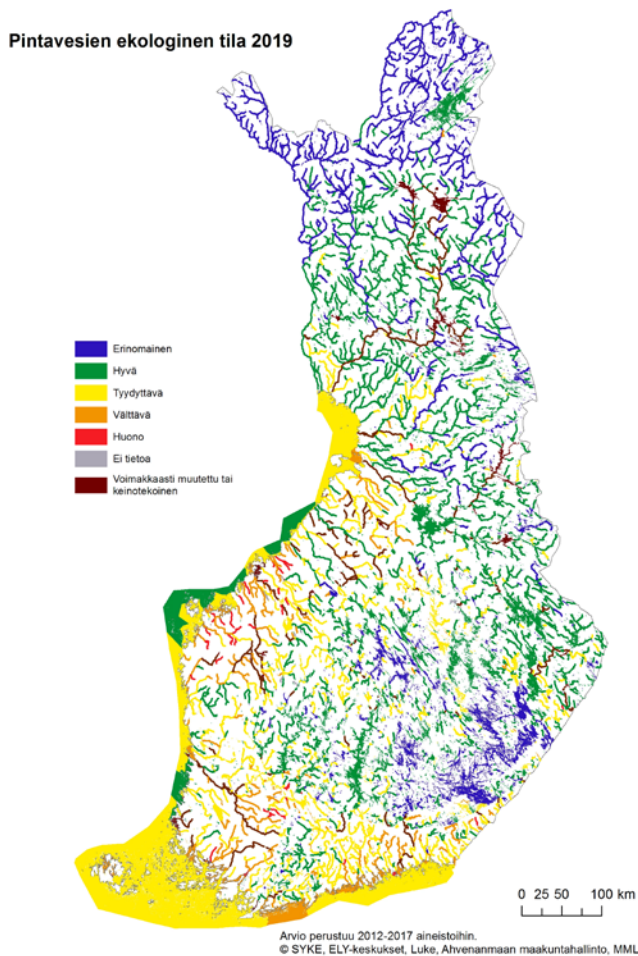


Bild 3. Ytvattens ekologiska status 2019. Kartbilden är beräknad utifrån material från 2012–2017. Enligt bilden har största delen av ytvattnen i Finland god eller hög status. De bästa vattenförekomsterna finns huvudsakligen i Norra och Östra Finland. På vissa ställen i Södra Finland och på västkusten har ytvattnen endast måttlig status. © Finlands miljöcentral, NTM-centralerna, Naturresursinstitutet, Ålands landskapsförvaltning, Lantmäteriverket.

3.4 Andra naturresurser

Andra naturresurser som kan utnyttjas i Finland är marksubstanser (sten, grus, sand), torv, gruvmineraler, vattenflöden och vind.

De hållbara förekomsterna av åsgrus och sand i Södra och Sydvästra Finland håller på att ta slut, och därför har bergstenmaterial passerat dem som stenbaserade byggmaterial. I

Östra och Norra Finland finns det fortfarande gott om sand och grus, men däremot är byggaktiviteten och användningen av stenmaterial största i Södra Finland, och de lönsamma transportavstånden för stenmaterial är relativt korta. Havssand anses också vara ett användbart råmaterial för byggindustrin i framtiden, förutsatt att logistiska avstånd och miljöfaktorer tillåter det. Mineralutvinning är också förknippad med naturvårdskonflikter.

I Finland finns över 30 gruvor, av vilka metallmalmsgruvorna är koncentrerade till Östra och Norra Finland och industrimineralgruvorna till landets södra delar.¹⁵ År 2018 utvanns ur de finländska gruvorna 32,5 miljoner ton metallmalmer och 16,5 miljoner ton industrimineraler.¹⁶ Finland är rikt på malmer med järn, krom och svavel. Dessutom innehåller Finlands malmdepositioner koppar, nickel, zink, kobolt, litiumoxid och bly. Ur Finlands malmtillgångar utvinns också ädelmetallerna silver, guld, platina och palladium.

Av Finlands landareal upptas cirka 28 procent av myrmark, motsvarande strax under nio miljoner hektar. Av myrarna är 19 procent öppna myrar, 55 procent mossar och 26 procent skogskärr. Finlands torvtillgångar har ett energiinnehåll motsvarande cirka 1 100 miljoner ton olja. På grund av natur- och miljöskyddslagstiftningen är de torvtillgångar som kan utnyttjas mindre än detta. Omkring 110 000 hektar, eller 1,3 procent av den nuvarande myrmarksarealen, används för torvtäkt.¹⁷ Torvuttaget är störst i Österbotten. Torv utvinns oftast från myrmarker med tjockt torvlager, som mossar och fattigkärr. Under de senaste årtiondena har användningen av torv som bränsle minskat på grund av klimatpolitiska orsaker och väderförhållanden. Myrarna är viktiga kolsänkor och värdefulla livsmiljöer för den biologiska mångfalden, medan torvutvinning skadar vattenområden. Torv används i mindre utsträckning också för andra ändamål, exempelvis som växtsubstrat, och i Finland förbereds investeringar för framställning av biokol av torv.

Med avseende på energiproduktionen har Finland också utmärkta förhållanden för produktion av vatten- och vindkraft. Visserligen begränsas utbyggnaden av vattenkraft av natur- och miljöskyddslagstiftningen och vindkraftsbyggandet av faktorer som landsförsvaret, fågellivet och landskapshänsyn.

3.5 Biologisk mångfald

Finlands befolkning är starkt koncentrerad till landets södra och västra delar; 30 procent av befolkningen bor i Nyland. Den ökande befolkningstätheten medför särskilda utmaningar för bevarandet av naturmiljöerna i dessa områden. Orsakerna till att arter dör ut och blir utrotningshotade har att göra med förändringar i markanvändningen såsom byggnation, skogsbruk, ändrad användning av jordbruksmiljöer, torvproduktion och fragmentering av stadsnaturen. Det gäller att bevara de ekologiska nätverken och motarbeta fragmenteringen.

¹⁵ <https://kaiva.fi/kaivannaisala/kaivostoiminta/>

¹⁶ http://julkaisut.valtioneuvosto.fi/bitstream/handle/10024/161860/TEM_2019_57.pdf

¹⁷ Soidensuojelutyöryhmän ehdotus soidensuojelun täydentämiseksi. (Förslag från Arbetsgruppen för myrskyddet för komplettering av myrskyddet.) Miljöministeriets rapporter 26/2015.

I Östra och Norra Finland minskar den biologiska mångfalden främst på grund av skogsbruket, torvproduktionen och förändringarna i markanvändningen. Å andra sidan har den skyddade arealen ökat kraftigt de senaste årtiondena, och inom skogsbruket och annan markanvändning beaktas naturvärden bättre än tidigare. Skyddet av den biologiska mångfalden förbättras genom etableringen av nätverk av naturskyddsområden och effektivare naturtyps- och artskydd. Ett nytt hot är invasiva arter, som kan sprida sig och tränga undan inhemska arter.

Av de cirka 400 naturtyperna i Finland bedömdes nästan hälften (48 %) vara hotade vid rödlistningsbedömningen av Finlands naturtyper 2018. De mest hotade naturtyperna är vårdbiotoper (gräsmarker, ängar, betesmarker och skogsbeten mm., andelen hotade är 100 %) och skogbevuxna naturtyper (76 %). Orsaker till att naturtyperna är hotade anses vara bland annat skogsförnyelse och skogsskötsel, dikning, åkerröjning samt byggnation och övergödning. Klimatförändringarna förstärker de skadliga effekterna av många hot, till exempel övergödningen. Effekterna av näringsverksamhet och byggnation är mest påtagliga i Södra Finland, där andelen hotade livsmiljöer naturtyper (59 %) är betydligt större än i Norra Finland (32 %).

Av de arter i Finland som omfattades av bedömningen ansågs 11,9 procent vara hotade. Den främsta primära orsaken till rödlistning är förändringar i livsmiljöerna i kommersiellt brukade skogar, specifikt genom att det finns mindre död ved och färre grova träd i gamla bestånd samt att skogarna är föremål för förnyelse- och skötselarbeten. Den näst största orsaken är igenväxning av friska och torra ängar, stränder och andra öppna biotoper.¹⁸ Den biologiska mångfalden har minskat i Finland, inom EU och globalt.

Naturvårdsnätverket är mer utbrett i de norra och östra delarna av Finland. Jämfört med Södra Finland har Norra Finland en flerfaldigt större andel skyddade skogar och skogar där skogsbruket är begränsat. De senaste åren har skyddsåtgärder vidtagits speciellt inom ramen för programmet för frivilligt skydd, det så kallade Metso-programmet.

Ett av de viktigaste verktygen för att hejda förlusten av biologisk mångfald är Natura 2000 som är ett nätverk av värdefulla naturområden. Syftet med nätverket är att trygga biotoperna för de naturtyper och arter som anges i habitatdirektivet samt de särskilda skyddsområden som omfattas av fågeldirektivet.

Enligt Finlands sjätte landrapport om den biologiska mångfalden samt de senaste hotbedömningarna av arter (2019) och livsmiljöer (2018) kommer Finland inte att nå det för 2020 ställda målet att stoppa förlusten av biologisk mångfald.¹⁹ De medel som står till förfogande räcker inte till för att stoppa att fler arter blir utrotningshotade, och det behövs också naturvård i de miljöer där människor bor, lever och verkar. Naturen erbjuder också betydande

¹⁸ Finlands rödlista 2019.

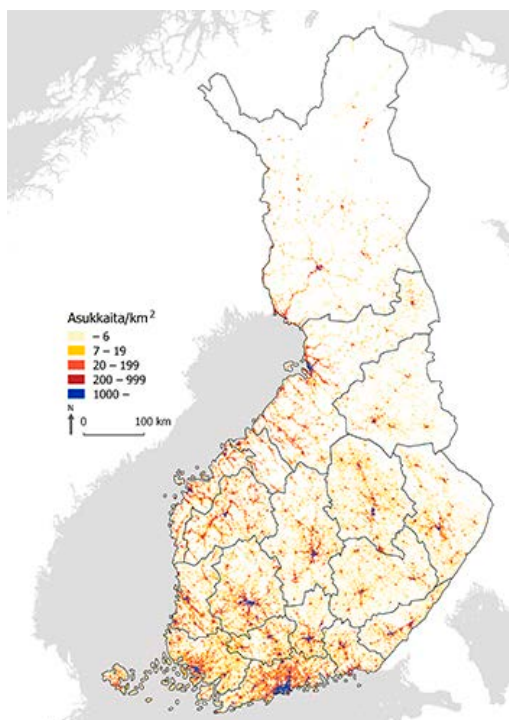
¹⁹ Sixth National Report – Country: Finland. <https://chm.cbd.int/database/record?documentID=243215> (13.02.2020). The Clearing-House Mechanism of the Convention on Biological Diversity (CHM).

ekosystemtjänster som är viktiga när klimatet förändras, till exempel för översvämningsskontroll, och som främjar människors välbefinnande och hälsa, genom till exempel friluftsliv, bärplockning, svamplockning, jakt och fiske.

3.6 Samhällsstruktur

Över 80 procent av finländarna bor i tätorter. Tätort definieras som ett tätt bebyggt och befolkat område med minst 200 invånare. Antalet små tätorter har minskat de senaste årtiondena, samtidigt som de stora tätorterna har vuxit. Den folkrikaste tätorten är Helsingfors stadsområde, med en befolkning på cirka 1,2 miljoner människor.

Urbaniseringsgraden och bebyggelseförtätningen beräknas fortsätta att öka i Finland. Med tanke på att hejda klimatförändringen har tätare bebyggelse visat sig vara fördelaktig genom att trafikutsläppen minskar. Samtidigt förläggs merparten av servicen till kommuncentra och särskilt i gles befolkade områden kan det vara långt mellan hem, arbetsplats och service. En gles och spridd befolkning ökar privatbilismen och försämrar möjligheterna att ordna kollektivtrafik, vilket avspeglas i växthusgasutsläppen. I många regioner är de sociala konsekvenserna av förändringar i samhällsstrukturen negativa, genom att urbaniseringen försämrar lönsamheten och utbudet av tjänster samt sysselsättningsmöjligheterna på landsbygden ytterligare. Å andra sidan ger ökande distansarbete och andrabostäder, vars hela effekt inte syns i statistiken, en ökning av konsumtionen av tjänster i glesbygden.



Figur 4. Karta över befolkningstätheten i Finland. Kartan åskådliggör hur befolkningen är koncentrerad till de stora tätorterna. Den folkrikaste tätorten är Helsingfors stadsområde. Källa: Statistikcentralen.

3.7 Kulturmiljöer

I Finland finns sju Unescos världsarv. De är Sveaborg, Gamla Raumo, Petäjävesi gamla kyrka, Verla träsliperi och pappfabrik, Sammallahdenmäki gravrös, Kvarkens skärgård samt Struves meridianbåge. Struves meridianbåge består av 34 mätpunkter på tio staters territorium; sex av mätpunkterna finns i Finland (Pyttis, Lappträsk, Korpilahti, Torneå, Övertorneå, Enontekis). Kvarkens landhöjningskust är Unescos första naturarv i Finland.

I Finland finns cirka 1 200 byggda kulturmiljöer av riksintresse. Runtom i landet finns också byggda kulturmiljöer av regionalt intresse. Utöver dessa finns det 156 nationellt värdefulla landskapsområden i Finland. En del av kulturmiljöerna, främst vårdbiotoper, är viktiga för den biologiska mångfalden. I Finland finns också många värdefulla kulturarv under vatten.

Värdefulla natur- och kulturmiljöer är viktiga för regionernas identitet. De är ofta också populära turistattraktioner. Då städerna växer hotas dessa miljöer av förändringar i samhällsstrukturen. I glest befolkade områden är det i gengäld svårt att bevara och återställa dem.

3.8 Människors hälsa och välbefinnande

Utmaningar för folkhälsoarbetet i Finland är bland annat ökad fetma bland befolkningen i arbetsför ålder, en stor andel vuxna som fortfarande röker dagligen, många med högt blodtryck samt smärtor och funktionsbegränsningar i stöd och rörelseorganen. Depressionssymtomen har ökat i hela befolkningen och kvinnor i arbetsför ålder lider allt oftare av psykisk stress. Andelen personer som uppskattar sin munhälsa som god har minskat. Problem med den fysiska funktionsförmågan rapporteras också i åldersgrupperna yngre än 80-åringar. Ökande misstro bland personer i arbetsför ålder är oroande med tanke på den sociala funktionsförmågan. Förbättringen i befolkningens självskattade arbetsförmåga har avstannat eller till och med försämrats. De flesta indikatorer för hälsa, funktionsförmåga och påverkande faktorer visar en tydlig skillnad mellan utbildningsgrupperna så att läget är bäst bland personer med högskoleutbildning och sämst bland personer med grundskoleutbildning.²⁰

Skillnader i välfärd och hälsa har också konstaterats mellan arbetslösa och sysselsatta, inom den sysselsatta arbetskraften mellan personer i olika yrkesställning samt i arbetsförhållandena mellan olika yrkesgrupper. Arbetslöshet ökar fattigdomen och har negativa hälsoföljder, särskilt för den psykiska hälsan, men å andra sidan kan dålig hälsa medföra en högre risk för arbetslöshet. Upprepad och utdragen arbetslöshet försämrar arbetsförmågan och ökar dödligheten och kan i värsta fall manifesteras sig som stora skillnader i dödligheten mellan arbetslösa och sysselsatta.²¹

Förutsättningarna för social hållbarhet²² uppfylls inte till alla delar i det finländska samhället, vilket bl.a. framgår av ojämlikheten bland befolkningen. Dessa förutsättningar är tillräcklig

²⁰ Koponen m.fl. Undersökningen FinHälsa 2017:Hälsa, funktionsförmåga och välfärd i Finland.

²¹ THL hyvinvointi- ja terveyserot - eriarvoisuus - työllisyys
Institutet för hälsa och välfärd: Sosiaalisesti kestävä kehitys

utkomst, tillräckliga välfärdstjänster och säkerhet, en rättvis fördelning av resurser och verksamhetsmöjligheter och individens möjlighet att påverka sitt eget liv samt delaktighet, gemenskap och integration i samhället.

3.9 Klimatförändringarna

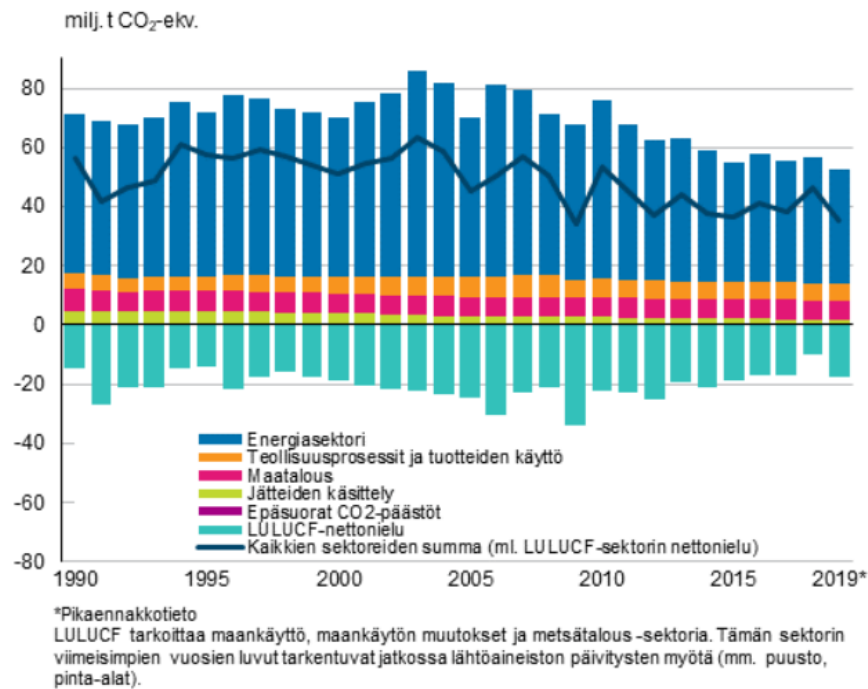
Klimatförändringarna beräknas höja temperaturen i Finland mer än den globala medeltemperaturen. Uppvärmningen går snabbast i de arktiska regionerna i Norra Finland. Utöver temperaturen kommer klimatförändringen sannolikt att leda till att nederbörden i Finland ökar. Skyfall kan orsaka översvämningar av dagvatten i städerna och höja ytvattenståndet. Många av de mest utsatta riskområdena för översvämningar i hela landet finns i Södra och Västra Finland. Översvämningar kan bland annat skada både grödor och byggnader. Dessutom ökar klimatförändringarna översvämningensrisken på grund av stigande hav, för vilka Finland har internationellt sett god beredskap. Dessutom går havsnivåhöjningen långsammare tack vare landhöjningen längs kusten. De större nederbördsmängderna kan också öka urlakningen av näringsämnen i vattendragen och därigenom försämra vattenkvaliteten, medan de högre temperaturerna ökar förekomsten av algplankton. I byggda miljöer kan det bli svårare att bland annat underhålla vägnätet. Klimatförändringarna påverkar också den biologiska mångfalden negativt.

Även eldistributionen kan drabbas av de extrema väderfenomenen. Klimatförändringarna kommer att minska behovet av energi för uppvärmning, medan mängden energi som används för kylning kan öka under sommaren.

Den globala uppvärmningen till följd av klimatförändringarna märks som kortare vintrar, mindre snö och fler högsomardagar. Detta avspeglas bland annat i att många arter försöker anpassa sig till förändringarna genom att sprida sig norrut. I människans livsmiljö kan kortare vintrar och mindre snö få konsekvenser för välbefinnandet. Dessutom kan skadeinsekter och växtsjukdomar bli vanligare till följd av klimatförändringarna.

Klimatförändringens kostnader för Finland är inte jämnt fördelade, utan de påverkar landsbygden mer än stadsområdena, likaså drabbas äldre och sjuka personer mer än unga och friska.

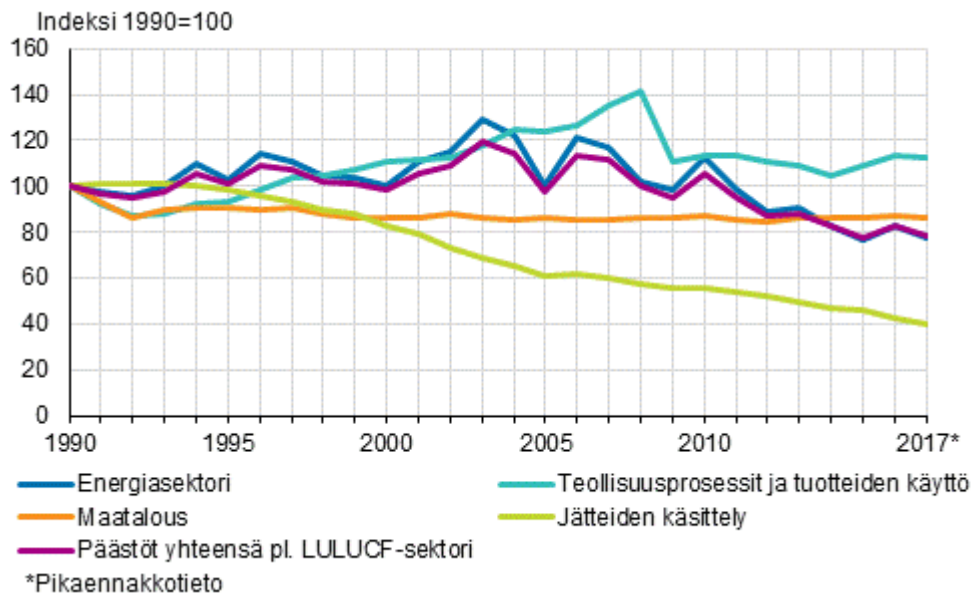
Finland har målmedvetet minskat växthusgasutsläppen under 2010-talet. Finlands växthusgasutsläpp härrör till största delen från energisektorn, inklusive transporter.



Figur 5. Utsläpp och upptag av växthusgaser efter sektor i Finland. Figuren illustrerar utvecklingen åren 1990–2019. Enligt figuren har utsläppen minskat under 2010-talet och energisektorn är den största utsläppskällan. Källa: Statistikcentralen.

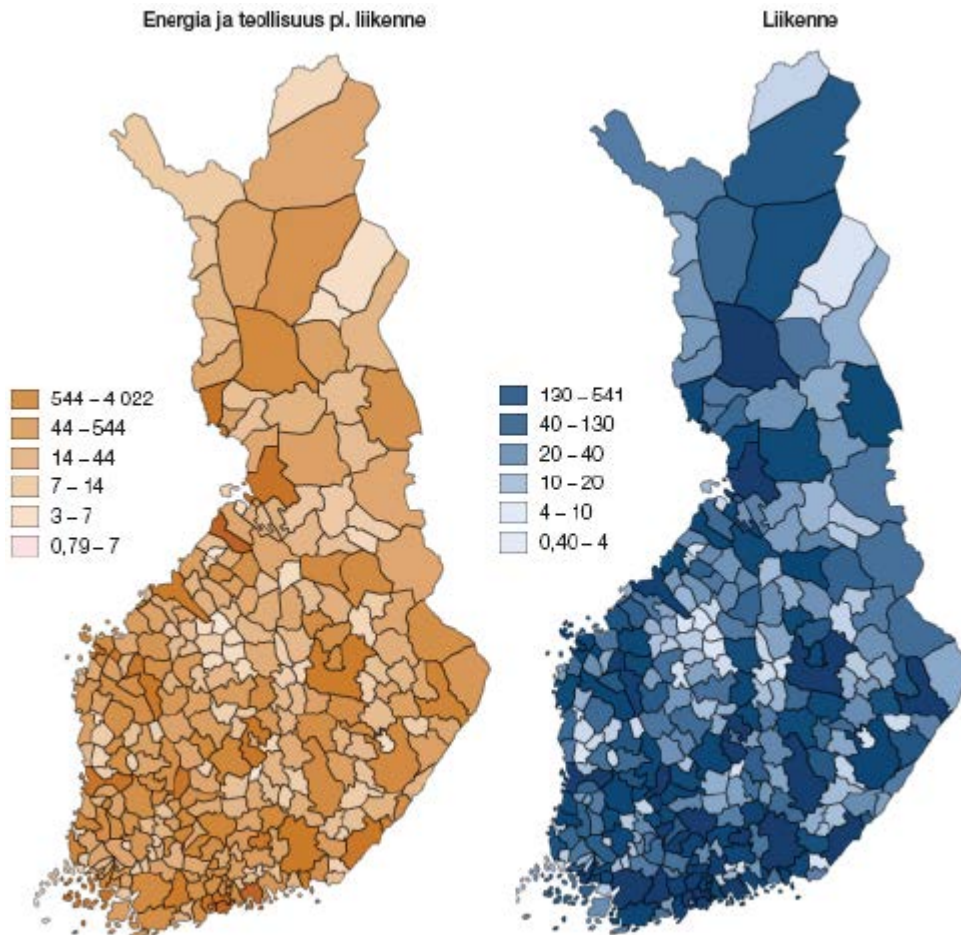
Utsläppen från energisektorn har sjunkit långsamt medan utsläppsminskningen vid avfallshandlingen har varit avsevärd. Återvinningsgraden för kommunalt avfall kan förbättras ytterligare²³. I Finland är energiåtervinning fortfarande den vanligaste behandlingsmetoden för kommunalt avfall (2018: 57 %). Trots att materialåtervinningsandelen har ökat är den bara 42 procent (år 2018). Utsläppen av växthusgaser från lantbruket har länge varit oförändrade. Det ökande uttaget av industrivirke har minskat skogarnas kolumptag i Finland.

²³ EU:s mål för återvinning av kommunalt avfall är 50 % år 2020, 55 % år 2025, 60 % år 2030 och 65 % år 2035



Figur 6. Utvecklingen av Finlands växthusgasutsläpp efter sektor. Figuren illustrerar utvecklingen åren 1990–2017. Figuren illustrerar utsläppsminskningen från t.ex. energisektorn, LULUCF och avfallshanteringen. Växthusgasutsläppen från lantbruket har varit oförändrade. Källa: Statistikcentralen.

Utsläppen i Finland varierar mellan regionerna beroende på bland annat näringsstrukturen, samhällsstrukturen och konjunkturerna. Användningen av fossila bränslen och torv för energiproduktion har minskat, vilket har gett minskade utsläpp. Å andra sidan kan en ökande användning av biobränslen minska kolupptaget, vilket innebär att nettoeffekten eventuellt inte blir positiv. Biobränslen kan också tillverkas av råvaror som inte minskar kolsänkorna och där det fortfarande finns outnyttjade råvaruflöden, som till exempel stallgödsel.

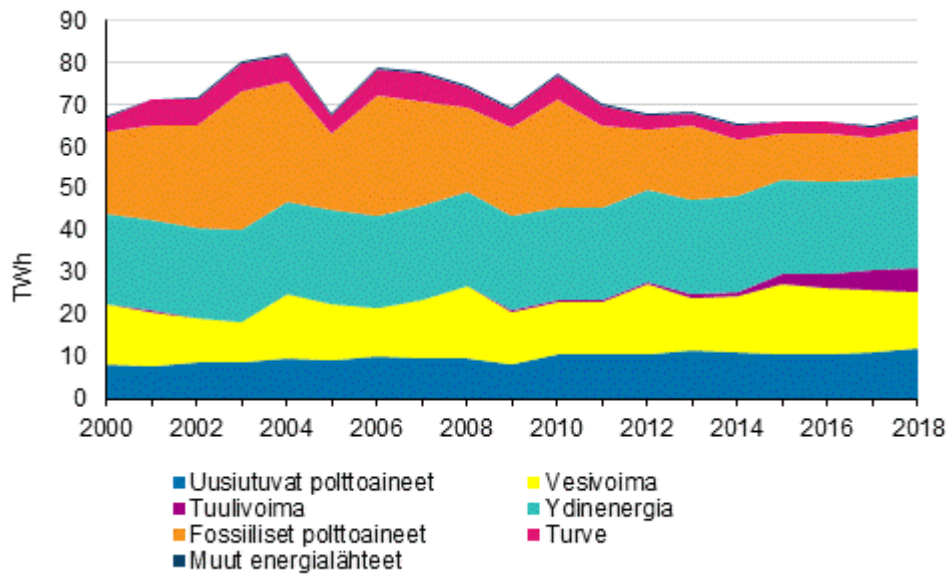


Figur 7. Utsläpp av växthusgaser efter kommun från energi, industri och produktanvändning samt transporter i Finland 2017 (1000 t CO₂-ekv.). De två kartbilderna illustrerar utsläppsbelastningen per kommun från energi och industri respektive från transporter. Källa: Statistikcentralen.

3.10 Energi

Finländarnas energiförbrukning per invånare är internationellt sett mycket hög, vilket beror på det kalla klimatet, de långa avstånden i samhällsstrukturen, en energiintensiv industri samt levnadsstandardsfaktorer.

Av de energikällor som används i Finland har fossila bränslen och torv långsamt fasats ut och användningen av vindkraft har ökat. Användningen av biobränslen har också ökat något under ett par årtiondena. Vattenkraftproduktionen varierar från år till år beroende på väderförhållandena och det byggs just ingen ny kapacitet. Det nya kärnkraftverket i Olkiluoto kommer förmodligen snart att anslutas till elnätet, vilket ökar andelen kärnkraft i elproduktionen. Det finns planer på ett nytt kärnkraftverk i Pyhäjoki, och skogsindustrin har varit intresserad av nya bioproduktanläggningar. Fjärrvärme, som är den vanligaste uppvärmningsformen för bostäder i Finland, produceras fortfarande företrädesvis av skogsbränslen, fossila bränslen och torv.



Figur 8. Elproduktion efter energikällor. Av figuren framgår energikällorna i elproduktionen 2000–2018 fördelade på fossila bränslen, torv, vindkraft, vattenkraft, förnybara bränslen, kärnkraft och andra energikällor. Figuren visar att användningen av fossila bränslen och torv långsamt har minskat och användningen av bl.a. vindkraft har ökat. Källa: Statistikcentralen.

Finlands energisuveränitet och försörjningsberedskap bygger på skogs- och torvtillgångarna, men i synnerhet städerna är beroende av importerade fossila bränslen. En betydande del av Finlands vattenkraftproduktion finns i Lappland och Norra Österbotten. I Finland pågår projekteringen av flera nya vindkraftsanläggningar vars produktivitetsutsikter ser ut att utvecklas i positiv riktning. I framtiden kommer utvecklingen av energiekonomin sannolikt också att inriktas på värmepumpar för industrier och fastigheter, jord- och bergvärme, biogas, sjövärme samt industriella biflöden och spillvärme. Bättre energiprestanda i byggnader påverkar också energianvändningen.

Riksdagen har stiftat en lag som förbjuder användning av kol som bränsle senast 2029. Energiutvinningen ur torv kommer sannolikt också att minska av miljöskyddsskäl. Detta kommer att betydligt öka trycket på mer utbredd användning av biomassa, vilket leder till ökad skogsavverkning och minskat kolupptag. I vissa fall har små vattenkraftverk till och med rivits. Vattenkraft används för att reglera energiproduktionen efter variationerna i efterfrågan och kompensera vindkraftvariationer.

4 Miljömål med betydelse för programmet

Vid bedömningen har beaktats de internationella, nationella och regionala mål som är av betydelse för klimatet och miljön samt den aktuella politiska utvecklingen. Man tagit ställning till i vilken utsträckning det utkast till program som är föremål för bedömningen överensstämmer med den nationella politiska ramen för hållbar utveckling och stöder de i ramen fastställda målen.

I enlighet med **FN:s globala mål för hållbar utveckling Agenda 2030** och **FN:s klimatmål** har Finland som en del av Europeiska unionen anslutit sig till Parisavtalet om klimatförändringar och förbundit sig att den globala uppvärmningen till 1,5 grader. Finland har åtagit sig att utveckla den nationella klimatpolitiken och EU:s klimatpolitik mot detta mål och uppfylla EU:s mål om klimatneutralitet 2050. **Enligt regeringsprogrammet för Finland** ska Finland vara koldioxid neutralt 2035 och koldioxidnegativt snart därefter. De nationella klimat- och miljömålen genomförs av pågående lagstiftningsreformer, strategier och program. I och med översynen av Finlands klimatlag stärks genomförandet av klimatmålen bland annat genom uppdateringar av **Energi- och klimatstrategin** och de klimatpolitiska planerna på medellång och lång sikt. Inom reformen samordnar arbets- och näringsministeriet de sektoriella färdplanerna till koldioxidsnålhet för livsmedelsindustrin, energiindustrin, handelsförbundet, den kemiska industrin, jordbruket, skogsindustrin, byggindustrin, fastighets- och byggnadssektorn, textil- och modeindustrin samt teknikindustrin. Därtill samordnar kommunikationsministeriet färdplanen för fossilfria transporter.

För närvarande utarbetas ett klimatprogram för markanvändningssektorn, som ska genomföra de nationella klimatmålen, EU:s klimatmål samt de globala målen. Programmet ska omfatta de åtgärder som är nödvändiga för att minska utsläppen och öka kolsänkorna och kolreservoarerna. En förestående översyn av markanvändnings- och bygglagen ska också ta mer hänsyn till klimatförändringarna.

Tilldelningen av medel från EU:s regionalpolitik och strukturpolitik styrs också av **Europeiska unionens klimatarbete och miljöpolitik, paketet om cirkulär ekonomi och framför allt den europeiska gröna given (European Green Deal)**. Den gröna given omfattar åtgärder för investeringar i miljövänlig teknik och innovation, renare transporter, förnybar energi och energieffektivitet samt i förbättring av globala miljöstandarder. Stödet ska slussa via den så kallade mekanismen för rättvis omställning, inom ramen för programmet för regional- och strukturpolitik.

Det **nationella strategiska programmet för främjande av cirkulär ekonomi**, som är kopplat till EU:s arbete för en cirkulär ekonomi²⁴, ska stimulera en cirkulär ekonomi i Finland på de prioriterade områdena (fastighets- och byggnadsbranschen, kommunerna och regionerna, tillverknings- och processindustrin samt framväxande affärsmodeller och tekniska lösningar).

²⁴ [EU Commission Circular Economy Action Plan](#)

Den riksomfattande avfallsplanen "Från återvinning till cirkulär ekonomi" syftar till betydande minskning av kommunalt avfall, elektriskt och elektroniskt avfall, byggavfall och biologiskt nedbrytbart avfall.

De vattenförvaltningsplaner inklusive målen för yt- och grundvattenstatus som krävs enligt EU:s ramdirektiv på vattenområdet är indirekt kopplade till klimatanpassning, cirkulär ekonomi och klimatneutralitet.

FN:s konvention om biologisk mångfald (Convention on Biological Diversity, CBD) syftar till att bevara ekosystem och arter, hållbart nyttja naturresurser, minska användningen av mark och hav, motarbeta överexploatering av naturresurser, klimatförändringar, föroreningar och invasiva främmande arter samt fördela vinster från genetiska resurser rättvist.²⁵ Riktlinjerna för bioekonomins roll på vägen mot ett koldioxidsnålt och resurseffektivt samhälle och en hållbar ekonomi har dragits upp i **Finlands bioekonomiska strategi** som kompletteras av den nationella planen för utveckling av blå bioekonomi 2025 samt i uppdateringen av **EU:s bioekonomistrategi** (2018).

Den nationella uppföljningen av hållbar utveckling i enlighet med Agenda 2030 och den **färdplan för Agenda 2030** som utarbetas under 2020 fokuserar på att uppnå övergripande ekonomisk, social och miljömässig hållbarhet. Finland arbetar för att uppnå klimatneutralitet och resurssmarthet samt främja jämlikhet, jämställdhet och kunnande.²⁶ Genom det **samhälleliga åtagandet för hållbar utveckling** och statsrådets **redogörelse för hållbar utveckling** (2020) åtar sig den offentliga förvaltningen, tillsammans med andra aktörer, att arbeta för bland annat jämlika möjligheter till välfärd, hållbara arbetstillfällen, ett klimatneutralt samhälle och en resurssmart ekonomi. Även i **regeringsprogrammet för Finland ställs som mål** att främja välfärden, minska ojämlikheten och säkerställa lika möjligheter till utbildning för alla. Regeringens sysselsättningsmål enligt regeringsprogrammet förutsätter ett ökat arbetsmarknadsdeltagande för partiellt arbetsföra, personer med låg anställbarhet, unga, äldre och personer med invandrarbakgrund. **Finlands hälsopolitik** har redan i flera år varit riktad på att minska hälsoskillnaderna. Detta mål ansluter till regeringsprogrammets mål att minska ojämlikhet, främja jämlikhet, avhjälpa fattigdom och utanförskap samt stödja välfärdsekonomin.

Finlands nationella färdplan för forskning, utveckling och innovation, som färdigställdes våren 2020, syftar till att höja kompetensnivån, öka FoUI-investeringarna och stimulera det nationella och regionala samarbetet.

Principbeslutet om regional utveckling styr regionernas livskraftspolitik utifrån de nationella politiska målen. I principbeslutet 2020–2023 prioriteras begränsning av klimatförändringen och tryggande av den biologiska mångfalden, hållbar samhällsutveckling och fungerande förbindelser, förnyelse av näringslivet och stimulering av FoUI-verksamheten, kompetens och bildning samt delaktighet och välbefinnande. **Landskapsprogrammen** och deras

²⁵ [Miljöministeriet - Natur och vatten](#)

²⁶ [Statsrådets kanslis publikationsseries 4/2017](#)

mål, särskilt när det gäller låga koldioxidutsläpp, klimatneutralitet, cirkulär ekonomi samt klimatprinciperna vid offentlig upphandling, utgör tillsammans med principbeslutet om regional utveckling en referensram för den regionala utvecklingsverksamhet som också tilldelas finansiering från regional- och strukturpolitikprogrammet. Till denna helhet hör också regionernas **strategier för smart specialisering** (samt Östra och Norra Finlands gemensamma strategi för smart specialisering) med fokusområden som en koldioxidsnål bioekonomi och cirkulär ekonomi samt innovationer. **Kulturmiljöstrategin** för en livskraftig och uppskattad kulturmiljö som bidrar till människors välbefinnande påverkar också den regionala utvecklingen ur miljö- och näringssynpunkt. Vid tidpunkten för uppdateringen av miljörapporten i november 2020 ligger fokus för den regionala utvecklingen de närmaste åren på planerna för en hållbar återhämtning och inriktningen av tillhörande finansiering.

Den regionala utvecklingen i Finland hör också ihop med den makroregionala utvecklingen i Europa. **EU:s strategi för Östersjöregionen**²⁷ är ett viktigt instrument för Finland för att öka det regionala samarbetet och lösa gemensamma utmaningar. Utöver att rädda havsmiljön i Östersjön ska strategin sammanlänka regionen bland annat i fråga om infrastruktur, energi och transporter, samt öka välståndet bland annat med FoUI-nätverk. I **Finlands arktiska strategi** dras upp riktlinjer för det nationella arktiska samarbetet och kunnandet, med särskild fokus på utvecklingen av de nordliga regionerna. I enlighet med regeringsprogrammet ska alla aktiviteter i det arktiska området utgå från naturens bärkraft, skydd av klimatet och principerna för hållbar utveckling samt från respekt för ursprungsfolkens rättigheter.

Många städer och kommuner har också ställt upp frivilliga **mål för klimatneutralitet**.

²⁷ [EU Strategy for the Baltic Sea Region](#), strategin uppdateras under 2020.

5 Miljökonsekvensbedömning

5.1 Utgångspunkten och referensramen för konsekvensbedömningen

Enligt den underliggande lagstiftningen (SMB-lagen) ska en bedömning av de direkta och indirekta verkningarna som en plan eller ett program medför i Finland och utanför finskt territorium göras för

- a) människors hälsa, levnadsförhållanden och trivsel
- b) marken, vattnet, luften, klimatet, växtligheten och organismer samt för naturens mångfald
- c) samhällsstrukturen, den byggda miljön, landskapet, stadsbilden och kulturarvet
- d) utnyttjande av naturresurserna
- e) växelverkan mellan de faktorer som nämns i underpunkterna a–d.

Programmet för regional- och strukturpolitik i Fastlandsfinland är ett ramprogram med för närvarande inga konkreta projekt som ska finansieras. Erfarenheterna från tidigare programperioder visar att miljöeffekterna huvudsakligen är indirekta och/eller kumulativa. Därför görs miljökonsekvensbedömningen på en allmän nivå som motsvarar ramprogrammet, utan att skilja mellan indirekta och direkta effekter. Bedömningen gjordes först på grundval av den femte versionen av utkastet till programtext (22.4.2020) samt den information som fanns tillhanda om eventuella åtgärder och deras effekter inom det kommande region- och strukturpolitiska programmet. Bedömningen uppdaterades därefter enligt de väsentliga delarna i den sjätte versionen av utkastet (28.10.2020).

Konsekvensmekanismerna identifieras vanligtvis med hjälp av konsekvenskedjor, dock med hänsyn till ramprogrammets övergripande och strategiska nivå. Bedömningen utgår från en granskning av de eventuella åtgärderna i planen ur miljösynpunkt och identifiering av de eventuella konsekvenserna. Därigenom erhålls en beskrivning av åtgärdens konsekvenser, med andra ord av hur en föreslagen åtgärd påverkar objektet och om ändringen är positiv (fördel) eller negativ (nackdel).

I denna bedömning är det avgörande om de föreslagna åtgärderna kommer att bidra till att undanröja de miljöproblem som är relevanta för programmet eller till att uppnå miljömålen – eller om de styr utvecklingen i motsatt riktning. Bedömningen omfattar både omedelbara och indirekta konsekvenser samt samspelet mellan konsekvenser. Dessutom görs en bedömning av betydelsen av varje enskild konsekvens. Syftet med betydelsebedömningen är att ge en lättfattlig överblick över planens miljökonsekvenser på en lämplig noggrannhetsnivå. Detta gör det möjligt att sammanfatta konsekvenserna för varje övergripande program och prioritering.

Bedömningen utgår från befintlig och offentligt tillgänglig information om de eventuella åtgärderna inom det region- och strukturpolitiska programmet och deras konsekvenser. Denna information är av mycket allmän karaktär och kan exempelvis gälla hela landet eller de små

och medelstora företagen inom alla sektorer (utom lantbruk och fiske). Resultaten av bedömningen presenteras i text och i sammanfattande tabeller, där konsekvensens effekt även anges med +, +/- och -.

I denna rapport bedöms följande två alternativa genomföranden som jämförs med varandra:

ALT0: Det utarbetas inget program för regional- och strukturpolitiken i Fastlandsfinland; utvecklingen sker genom nationella, regionala och lokala åtgärder. Alternativet innebär i praktiken att ingen programfinansiering av någon anledning beviljas för den nya perioden. I nuläget är alternativet rent teoretiskt, men det används för att tydliggöra programfinansieringens förväntade konsekvenser för miljön och samhället i Finland.

ALT1: Programmet för region- och strukturpolitiken i Fastlandsfinland utarbetas, och EU-finansiering anvisas till utvecklingsverksamhet enligt planen.

Eftersom bedömningen görs i ett skede då programmet utarbetats redan under en lång tid tas i miljörapporten inte ställning till sådana teoretiska alternativ (ALT2 osv.) där finansieringen av regional utveckling tilldelas på ett fundamentalt avvikande sätt än vad som anges i utkastet till program.

I miljöbedömningen analyseras de sannolika miljökonsekvenserna av inriktningarna, de särskilda målen och verksamhetsåtgärderna. Bedömningen görs för varje inriktning (per prioritering och särskilt mål) och för helheten.

Sammanfattningsvis omfattar görs alltså en bedömning av förslagen i programplanen genom de miljökonsekvenser som anges i SMB-lagstiftningen och samspelet mellan dem samt av konsekvenserna för både hela programmet och de enskilda prioriterade områdena. Utifrån bedömningen görs en sammanfattning som lyfter fram såväl de eftersträlvade som de övriga konsekvenserna av programgenomförandet på miljöns tillstånd och utveckling i Finland.

5.2 Prioriteringarnas miljökonsekvenser

5.2.1 Eruf-prioritering 1: Ett innovativt Finland

5.2.1.1 Förbättra forsknings- och innovationskapaciteten och användningen av avancerad teknik (SM 1.1)

Det särskilda målet ska främja näringslivsorienterad innovation och särskilt små och medelstora företags utveckling och kommersialisering. Åtgärderna stöder de små och medelstora företagens FoUI-verksamhet, tillväxt- och internationaliseringsförmåga, affärskunnande, digitalisering, internationalisering, investeringar i förnyelse och produktivitet, utvecklingsprojekt samt etablering av företagsnätverk och nya samarbetsmodeller också med högskolor och forskningsinstitut. Stöd till FoUI-samarbetet förutsätter också utveckling av bland annat städers och kommuners pilot- och försöksmiljöer samt innovativa och hållbara offentliga upphandlingar. Åtgärderna inom det särskilda målet bidrar också till skapandet av modeller för FoUI-partnerskap och innovationsekosystem och aktiverar genomförandet av regionernas smarta strategier.

Det särskilda målet har huvudsakligen indirekta konsekvenser för människors hälsa, levnadsförhållanden och trivsel. Stödet till FoUI och företagsverksamheten förbättrar sysselsättningen och kompetensnivån i regionen och därigenom livskraften och attraktionskraften, vilket påverkar invånarnas levnadsförhållanden, åtminstone i de regioner där FoUI-partnerskap och innovationsekosystem koncentreras och som därmed drar nytta också av FoUI-investeringarna.

De produkter, tjänster och lösningar som tas fram genom verksamheten kan också ha positiva effekter på hälsan och levnadsförhållandena, och särskilt i kombination med hållbar offentlig upphandlingar kan de styra verksamheten till att gynna de övergripande hållbarhetsmålen och utvecklingen av digitala och klimatvänliga innovationer.

Beroende på inriktningen av verksamheten har det särskilda målet både direkta och indirekta konsekvenser för marken, vattnet, luften, klimatet, växtligheten och organismer samt för naturens mångfald. Den ökade företagsverksamheten kan i och för sig öka belastningen även på naturmiljön och naturresurserna eller på platser som utsätts för störningar, såsom bebyggelse, vilket alltid ska beaktas i planerna. Åtgärder för att främja införandet av grönare och resurssmarta tekniker kan ha en positiv inverkan på naturbelastningen.

Det särskilda målet ska ge upphov till en hållbar stadsutveckling som också kan ha indirekta konsekvenser för den byggda miljön och stadsbilden. Även städernas och kommunernas pilot- och demonstrationsverksamhet bör överensstämja med de övergripande målen för hållbar utveckling.

Beroende på inriktningen av stödet till FoUI och företagsverksamhet har det särskilda målet både direkta och indirekta konsekvenser för användningen av naturresurser. Stöd till demonstrationsmiljöer inom ramen för programmet stimulerar innovation och gör det möjligt att experimentera med lösningar för senare kommersialisering. Verksamheten syftar bland annat

till att ge upphov till nya affärsmodeller inom exempelvis delnings- och plattformsekonomin samt databaserade tjänster som kan bidra till mer hållbart utnyttjande av naturresurserna. Särskilt i regioner där industrin till sin beskaffenhet är starkt beroende av användningen av naturresurser kan det genom att rikta finansieringen vara möjligt att stödja omställningen till en hållbar cirkulär ekonomi och en mångsidigare näringsbas.

Satsningar på företagens livskraft påverkar sysselsättningen och ökar i allmänhet människors välbefinnande, trivsel och livskraft i regionen. En potentiell risk med inriktningen av finansieringen är att skillnaderna inom och mellan regionerna kan öka, vilket kan äventyra målet om jämlikhet i samhället. Miljökonsekvenserna av företagens livskraft beror på vilka sektorer som växer och hurdana projekt med miljökonsekvenser som får stöd från programmet. Detta beror särskilt på hur starkt hållbarhets- och klimatmålen styr inriktningen av stödet.

5.2.1.2 Säkra nyttan av digitaliseringen för invånare, företag och myndigheter (SM 1.2)

Det särskilda målet avser utnyttjande av de affärsmöjligheter som anknyter till digitaliseringen, dataekonomin och teknikomställningen. Trots att digitaliseringsmålet genomsyrar hela programmet är det viktigt att lyfta fram det som ett separat mål. Verksamheten syftar till att främja en digital omställning i företag och inom den offentliga sektorn samt att ta fram nya digitala arbetssätt.

Åtgärderna inom det särskilda målet kan ha både direkta och indirekta konsekvenser för människors hälsa, levnadsförhållanden och trivsel. Särskilt inom den offentliga sektorn kan digitala tjänster förbättra levnadsförhållandena och göra samhället smidigare. Till exempel kan digitala hälso- och sjukvårdstjänster direkt bidra till människors hälsa och genom bättre tillgång till tjänster minska ojämlikheterna mellan och inom regionerna. En potentiell risk är att inte alla befolkningsgrupper kan dra nytta av de lösningar som den digitala omställningen medför, och därmed minskar inte ojämlikheten i samhället trots digitaliseringen.

Främjandet av digitalisering kan påverka naturmiljön genom att det uppkommer nya miljövänligare lösningar och tjänster som minskar utsläppen av växthusgaser. Digitaliseringen underlättar samutnyttjande av information och beslutsfattande utifrån aktuell information. Olika distanstjänster kan också ge mindre utsläpp av växthusgaser genom att de minskar transportbehoven. Det är dock viktigt att notera att användningen av digitala lösningar samtidigt kan öka konsumtionen av energi, särskilt el. På samma sätt kan utvecklingen och införandet av ny utrustning och nya tillämpningar leda till att mängden elektroniskt avfall ökar.

Beroende på inriktningen av verksamheten har nya digitala verksamhetsmodeller både direkta och indirekta konsekvenser för samhällsstrukturen, den byggda miljön, landskapet, stadsbilden och kulturarvet. Digitaliseringen gör verksamheten mindre platsberoende och möjliggör multilokalitet för både människor och företag, vilket på lång sikt har olika konsekvenser för samhällsstrukturen och exempelvis regionala koncentrationer.

Olika typer av digital teknik kan också påverka den naturliga miljön och mekanismerna för resursanvändning bland annat för mer resurseffektiv produktion och cirkulär ekonomi, till exempel genom att ge upphov till nya innovationskluster. Betydelsen av dessa eventuella konsekvenser beror på hur verksamheten riktas in. De negativa effekterna bör motverkas genom att integrera digitaliseringens utsläppseffekter i kriterierna för stödet. Samtidigt ska

det satsas på förnybar energiproduktion och bedöma växthusgasutsläppen från verksamheten som en helhet.

5.2.1.3 Förbättra de små och medelstora företagens tillväxt och konkurrenskraft (SM 1.3)

Det särskilda målet ska hjälpa små och medelstora företag växa på ett resurssmart sätt på den inhemska och utländska marknaden samt modernisera verksamheten. Åtgärderna inom det särskilda målet stöder små och medelstora företags tillväxt- och internationaliseringsförmåga, affärskunnande, digitalisering samt investeringar i tillväxt, förnyelse och produktivitet samt FoUI. Målet är också att modernisera affärsmodellerna, exempelvis genom delnings- och plattformsekonomin och databaserade tjänster.

Det särskilda målet har huvudsakligen indirekta konsekvenser för människors hälsa, levnadsförhållanden och trivsel. Stöd till små och medelstora företags tillväxt och internationalisering förbättrar sysselsättningen i regionen och därmed livskraften och attraktionskraften, vilket påverkar invånarnas levnadsförhållanden. Ett mångsidigt utbud av stöd till små och medelstora företag kan avhjälpa sysselsättningsutmaningar som orsakas av strukturförändringarna inom industrin och därmed indirekt påverka människors levnadsförhållanden, särskilt i missgynnade områden.

Små och medelstora företags tillväxt och internationalisering har inte nödvändigtvis direkta miljökonsekvenser, men de sekundära konsekvenserna kan vara både positiva och negativa. Positiva miljökonsekvenser eftersträvas genom att riktar stödet med hänsyn till klimattåligheten vid utvecklingen och kommersialiseringen av små och medelstora företags produkter, tjänster och produktionsmetoder samt uppkomsten av innovativa affärskoncept. Den ökade företagsverksamheten kan dock öka belastningen även på den känsliga naturmiljön och naturresurserna eller på platser som utsätts för störningar, såsom bebyggelse, vilket alltid ska beaktas i planerna.

Genom att små och medelstora företags tillväxt ökar regionernas livskraft och trivseln i städerna har den indirekta konsekvenser för samhällsstrukturen, den byggda miljön, landskapet, stadsbilden och kulturarvet. Förbättring av affärs- och marknadskompetensen för en klimatneutral ekonomi och utveckling av nya produkt- och tjänstekoncept kan å ena sidan öka både människors delaktighet och delnings- och plattformsekonomin och databaserade tjänsters positiva effekter på välbefinnandet, särskilt i städerna.

Stöd till hållbar tillväxt, särskilt i små och medelstora företag, kan också ha positiva konsekvenser för användningen av naturresurser. Stöd till små och medelstora företag kan exempelvis hjälpa regioner som är beroende av utnyttjandet av naturresurser att diversifiera sin näringsstruktur.

Utveckling av tillämpningar av hållbara nya metoder, teknik och lösningar i företag och främjande av nyföretagande som bygger på dem kan få betydande och långvariga konsekvenser för miljön.

Särskild uppmärksamhet bör ägnas små och medelstora företags förmåga att systematiskt utföra miljöarbete. Företag som till exempel redan har ett miljöledningssystem eller en klimatstrategi och därigenom omfattas av utsläppskontroller har ofta bättre kapacitet för grön

affärsverksamhet. Små och medelstora företags internationalisering har inga direkta miljökonsekvenser, men de sekundära konsekvenserna kan vara både positiva och negativa.

Stöd till ny eller moderniserad affärsverksamhet samt till företags fortlevnad med nya metoder och åtgärder stimulerar indirekt regionens livskraft och hjälper att styra företagen mot mer hållbara lösningar. Utvecklingen av former för samarbete mellan företag bidrar också till framtagningen och implementeringen av mer hållbara lösningar som allt oftare bygger på samarbete mellan företag. Den ökade företagsverksamheten kan å andra sidan öka belastningen även på den känsliga naturmiljön och naturresurserna eller på platser som utsätts för störningar, såsom bebyggelse, vilket alltid ska beaktas i planerna.

5.2.1.4 Ett innovativt Finland: Sammanfattning av prioriteringen

Tabell 2. Sammanfattning av prioriteringen Ett innovativt Finland. Tabell beskriver det påverkan som prioriterat områdets särskilda mål har för människor, den naturliga miljön, den byggda miljön och naturresurserna.

Konsekvenser för människor	Konsekvenser för den naturliga miljön	Konsekvenser för den byggda miljön	Konsekvenser för naturresurserna
Särskilt mål: Förbättra forsknings- och innovationskapaciteten och användningen av avancerad teknik (SM 1.1)			
<p>Ökning av sysselsättningen och kunskapsnivån i de starka områdena för FoU-samarbete (+)</p> <p>Utveckling av produkter och tjänster som förbättrar hälsa och levnadsförhållanden (+)</p> <p>Risk för ökande ojämlikhet mellan och inom regionerna (-)</p>	<p>Ökande företagsverksamhet belastar naturmiljön (-)</p> <p>Införande av grönare och resurssmarta tekniker (+)</p> <p>Stöd till hållbar offentlig upphandling (+)</p>	<p>Åtgärder för hållbar stadsutveckling (+)</p> <p>Stöd till små och medelstora företag och innovationsplattformar (+)</p>	<p>Främjande av cirkulär ekonomi och delningsekonomi (+)</p> <p>Främjande av en mångsidigare näringsstruktur (+/-)</p> <p>Stöd till hållbar offentlig upphandling (+)</p>
Särskilt mål: Säkra nyttan av digitaliseringen för invånare, företag och myndigheter (SM 1.2)			
<p>Öka funktionaliteten och trivseln i samhället, speciellt genom digitala tjänster inom den offentliga sektorn (+)</p> <p>Olika förutsättningar att ta till sig digitala lösningar, vilket upprätthåller och ökar ojämlikhet (-)</p>	<p>Utveckling av nya miljövänligare lösningar genom digitalisering (+)</p> <p>Minskning av växthusgasutsläpp, t.ex. genom transportlösningar eller distanstjänster (+)</p> <p>Ökad efterfrågan på el samt mer elektronikavfall (-)</p>	<p>Multilokalitet genom digitala lösningar, med olika konsekvenser för den byggda miljön (+/-)</p>	<p>Förbättring av produktionsresurseffektivitet genom digitala lösningar för en cirkulär ekonomi (+)</p> <p>Ökad verksamhet leder till lokal belastning på naturresurserna (-)</p>
Särskilt mål: Förbättra de små och medelstora företagens tillväxt och konkurrenskraft (SM 1.3)			
<p>Förbättring av sysselsättningen i regionen genom små och medelstora företags tillväxt och internationalisering (+)</p> <p>Förbättring av regionernas livskraft och attraktionskraft och dess inverkan på befolkningens levnadsförhållanden (+)</p>	<p>Ökande företagsverksamhet belastar naturmiljön (-)</p> <p>Utveckling och kommersialisering av klimatsäkra produkter, tjänster och produktionsmetoder samt uppkomst av innovativa affärskoncept (+)</p>	<p>Indirekta konsekvenser för stadsbilden och tjänsterna (+)</p> <p>Lösningar för delningsekonomi, särskilt i städer (+)</p>	<p>Ökande företagsverksamhet belastar naturresurserna (-)</p> <p>Stöd till hållbar affärsverksamhet och därmed bättre resurseffektivitet (+)</p> <p>Diversifiering av näringsstrukturen och dess konsekvenser för användningen av naturresurser (+/-)</p>

De särskilda målen inom prioriteringen syftar till att stödja **företagsbaserad FoU och särskilt små och medelstora företag samt den digitala omställningen**. Syftet med åtgärderna är att utveckla näringslivsförankrad FoU och samarbete och nätverk mellan små och medelstora företag och FoU-institutioner, ett integrerat utnyttjande av affärsmöjligheter i

samband med digitalisering, dataekonomi och teknikomställningar samt små och medelstora företags tillväxt och internationalisering.

Prioriteringen har åtminstone indirekta konsekvenser för de miljödimensioner som omfattas av bedömningen. Syftet med planen är att skapa tydligt positiva effekter. All verksamhet kan dock också ha negativa sekundära konsekvenser som bör uppmärksammas och övervakas då programmet genomförs.

FoUI-partnerskapsmodeller och innovationsekosystem höjer kompetensbasen och ger upphov till ett starkt näringsliv. En risk är att ojämlikheten mellan och inom regionerna ökar och att en del regioner och kommuner inte hänger med i innovationsutvecklingen. Genom att rikta in finansieringen är det dock möjligt att åstadkomma en positiv inverkan på diversifieringen av regionernas näringsbas samt en hållbar och koldioxidsnål cirkulär ekonomi, särskilt i sårbara områden som är beroende av naturresurser. Ett sätt att främja en gynnsam utveckling är att anvisa finansiering till hållbar offentlig upphandling. Prioriteringen har också nära band till ESF-verksamheten som stödja utvecklingen av kompetens och sysselsättning i regionerna.

Digitala omställningar inom den offentliga sektorn och företagssektorn skapar nya förutsättningar och arbetsätt som kan bidra till en mer hållbar användning av både naturmiljön och naturresurserna och till att förbättra människors hälsa och levnadsförhållanden samt den byggda miljön, särskilt i städerna. Den digitala omställningen kan också stödja målen om energieffektivitet och utsläppsminskning inom prioriteringen Ett klimatneutralt Finland. Digitala lösningar spelar en viktig roll även inom den cirkulära ekonomin. Verksamheten bör dock riktas in med hänsyn till att digitaliseringen också kan påverka energiförbrukningen i form av ökad elförbrukning och att utvecklingen av ny teknik alltid kan innebära nya och delvis ännu okända säkerhets- och miljörisker. Med tanke på människors välbefinnande ska man också vara medveten om de utmaningar som hänför sig till ojämlikhet, exempelvis tillämpningars tillgänglighet, kunskapsbrist eller energifattigdom, vilka bör undanröjas i samarbete med åtgärder inom de andra prioriteringarna.

Små och medelstora företags tillväxt och internationalisering har inga direkta miljökonsekvenser, men de sekundära konsekvenserna kan vara både positiva och negativa. För att förstärka de positiva effekterna och minska de negativa bör överenskommelse med de nationella energieffektivitets- och utsläppsmålen säkerställas även i denna verksamhet. Särskild uppmärksamhet bör också ägnas små och medelstora företags förmåga att systematiskt utföra miljöarbete. Företag som till exempel redan har ett miljöledningssystem eller en klimatstrategi och därigenom omfattas av utsläppskontroller har ofta bättre kapacitet för grön affärsverksamhet.

5.2.2 Eruf-prioritering 2: Ett klimatneutralt Finland

5.2.2.1 Främja energieffektivitetsåtgärder och minska växthusgasutsläpp (SM 2.1.).

Det särskilda målet ska främja energiomställningen genom snabb och betydande minskning av utsläppen av växthusgaser. Förbättringen av energieffektiviteten ska framförallt minska utsläppen av växthusgaser på ett kostnadseffektivt sätt. Att spara energi är viktigt inte bara

för att bromsa upp klimatförändringarna, utan bland annat också för att sänka energikostnaderna, höja resurseffektiviteten och öka andelen förnybar energi.

Inom ramen för programmet stöds FoUI-verksamhet som hänför sig till förnybara energikällor och utsläppsfria och smarta energisystem samt diversifiering av energiproduktionen och ny teknik, bland annat batteriteknik. Detta kommer att bidra till att minska utsläppen av växthusgaser. Avseende miljön bör det noteras att det inte finns några helt utsläppsfria energisystem och att all mänsklig verksamhet är förknippad med någon form av utsläpp vars omfattning och skadlighet varierar från fall till fall, bland annat beroende på egenskaperna hos den miljö som är föremål för utsläppen. Programverksamheten avser att öka regionernas och näringslivets kunskaper om energilösningar och energieffektivitet och i detta avseende är konsekvenserna av programverksamheten positiva.

Det bör också noteras att många förnybara energikällor, som vindkraft, kräver förändringar i markanvändningen eller till exempel mekanisk bearbetning av havsbotten. Detta kan ha negativa konsekvenser för den biologiska mångfalden, som fågellivet fåglarna eller de marina ekosystemen, samt landskapspåverkan som återspeglas i människans livsmiljö och kan påverka värdefulla kulturmiljöer. Betydelsen av dessa effekter kan hanteras genom att i varje enskilt fall ta hänsyn till verksamhetens miljökonsekvenser vid bedömningen av projekten.

Klimatneutralitetsmålen har avspeglas på många sätt på den byggda miljön, och programverksamhetens konsekvenser är i huvudsak positiva. Energianvändningen i byggnader är också i Finland en stor utsläppskälla och föremål för åtgärder i programmet. I verksamheten fokuseras också på utsläppsnåla metoder för produktionen av byggmaterial och själva byggandet. Koldioxidsnål tätortsbyggnation och koldioxidsnåla renoveringar kommer att öka i betydelse de kommande åren. Utvecklingen av renoveringskompetensen syftar också till att skydda byggnadsbeståndet i kulturmiljöer. Stöd till en hållbar utveckling av natur- och kulturmiljöer synliggör ofta en bedömning av olika alternativ avseende vilka egenskaper miljön bör ha och hur till exempel biologisk mångfald eller kulturella värden vägs mot varandra. Detta stöder hanteringen av olika positiva och negativa miljökonsekvenser och samordningen av miljöanvändningen.

Nya smarta tillämpningar för IKT och cirkulär ekonomi främjas särskilt i små och medelstora företag. Målet är att ta fram smarta lösningar för klimatneutralitet med avseende på bland annat transporter och rörlighet samt tillgängligheten till service. Pilottestning och stöd för skalbarhet av smarta lösningar och servicekoncept för reducering av miljöskador och risker samt för utsläppsnålhet bidrar till att lösningarna får utbredd användning, vilket stärker åtgärdernas effekter.

Utvecklingen av energi- och materialeffektiviteten och klimatneutrala eller produkter för lång kolinlagring, som träbyggnation, är bra för miljön, även om dessa mål kan vara motstridiga. Ibland kan till exempel en mer materialeffektiv lösning ha ett större koldioxidavtryck. I sådana fall måste målen vägas mot varandra. Bland produkter med lång kolinlagring har bland annat träprodukter konsekvenser för den biologiska mångfalden och landskapet. Vid träbyggnation används ofta timmer som avverkas i äldre skogar, vilket påverkar den biologiska mångfalden.

Verksamheten har främst indirekta konsekvenser för människors hälsa och välbefinnande. Förnybara energikällor minskar luftutsläppen och ger bättre luftkvaliteten. Begränsning av

klimatförändringarna minskar människors exponering mot hälso- och säkerhetsrisker. På längre sikt kommer utvecklingen av klimativänliga och konkurrenskraftiga produkter, tjänster och lösningar att ha en positiv inverkan på levnadsförhållandena i regionerna. Till exempel smarta klimatneutrala tjänster för bland annat transporter skapar bättre trivsel.

Verksamheten stöder också övervakningen av uppnåendet av klimatneutralitetsmålen i kommuner och företag. Stöd till framtagningen av verktyg för övervakning och uppföljning synliggör miljöfördelarna med verksamheten och hjälper att i framtiden att rikta in klimatneutralitetsåtgärderna på ett ändamålsenligt sätt.

5.2.2.2 Främja anpassning, riskförebyggande och motståndskraft mot katastrofer i samband med klimatiförändringen (SM 2.4)

Åtgärderna inom det särskilda målet syftar till klimatanpassning, klimatriskreducering och klimatberedskap med företagsbaserade metoder.

Klimatiförändringarnas direkta konsekvenser för naturmiljön samt för människors levnadsförhållanden och säkerhet är bland annat extrema väderfenomen, som fler och långvarigare torrperioder, kraftiga vindar och skogsbränder. Vinterregn ökar läckaget av näringsämnen och övergödning i vattendragen. De direkta konsekvensernas kombinerade påverkan kan anhopas och medföra omfattande olägenheter för ett hållbart utnyttjande av naturresurserna, för näringslivets verksamhetsförutsättningar, exempelvis inom åkerbruket (förändrade växtförhållanden) och skogsindustrin (insektsskador, stormar), samt i samhällen bland annat för den byggda miljön och trafikledernas skick och belastning, byggandet och boendemiljöns kvalitet och säkerhet samt för vattenförsörjningen. Klimatiförändringens indirekta effekter avspeglas på samhället och näringslivet bland annat genom råvarutillgången, underleverantörskedjorna och logistiken, infrastrukturens skick samt genom flöden av människor och pengar. Genom programåtgärderna utvecklas verktyg och metoder för klimatanpassning samt för prognostisering och hantering av klimatrisker och deras effekter, vilket dämpa klimatiförändringarnas negativa effekter.

Stödet till FoUI kan bidra till effektivare klimatanpassning och motverka klimatiförändringarnas negativa effekter. Stöd till pilotmiljöer i företag och regioner skapar samarbetsmöjligheter för framtagning av lösningar och innovationer. Pilotmiljöerna kan också påverka den byggda miljön (särskilt om de är förknippade med omfattande produktionsverksamhet). Innovationer och nya verksamhetskoncept med anknytande affärsverksamhet tillgängliggör lösningar för klimatiförebyggande och klimatanpassning både i Finland och – genom nätverksarbete och export – även internationellt. Företagsverksamheten har en stor potential för positiva miljökonsekvenser, men nya lösningar kan också ge upphov till nya risker för bland annat miljön och människors hälsa.

Behovet av lösningar för säkerhet och katastrofberedskap (inkl. digital teknik) kommer att öka i framtiden, särskilt när det gäller energi- och vattenförsörjning, avfallshantering och livsmedelssäkerhet. Exempel på sådana lösningar är system för tidig varning för extrema väder eller vattenförhållanden, förbättring av infrastrukturen, övervakningssystem för snabb reaktion eller information i syfte att ändra människors beteende. De kan påverka människors levnadsvillkor, hälsa och säkerhet, användningen av naturresurser samt den byggda miljön och

infrastrukturen i hemlandet och globalt. Beredskapen kräver dock investeringar för att bekämpa olägenheter i framtiden.

Nya modeller för klimatanpassning ska också motverka klimatförändringarnas konsekvenser bland annat genom kolbindning samt skyddet av vattnen och den biologiska mångfalden. De nya modellerna kan minska belastningen på naturliga processer och de delområden som klimatförändringarna påverkar. Mer utbrett utnyttjande av ekosystemtjänster stimulerar företagsverksamheten, såsom naturturismen, och stärker människornas naturrelationer. Den ökade företagsverksamheten kan dock öka belastningen även på den känsliga naturmiljön och naturresurserna eller på platser som utsätts för störningar, såsom bebyggelse, vilket alltid ska beaktas i planerna.

Verksamheten har också indirekta konsekvenser för människors hälsa och välbefinnande. Den globala uppvärmningen och värmeböljorna till följd av klimatförändringarna ökar till exempel dödligheten bland befolkningen, och i vintermörkret utan snö drabbas fler av psykisk ohälsa. Ökande UV-strålning ger mer hudcancer och ögonsjukdomar. Klimatförändringarna har också indirekta konsekvenser som sämre luftkvalitet, mer allergier, infektioner och vektorburna sjukdomar samt problem med livsmedels- och dricksvattenkvaliteten. Lösningar som bygger upp beredskapen för dessa problem har positiva konsekvenser för människors hälsa och välbefinnande.

Klimatförändringarna påverkar regionerna på olika sätt (t.ex. jordbruket, kustområdena, de norra regionerna), vilket medför en risk för regional polarisering. Alla regioner och människor bör kunna ta del av kompetensutveckling och pilottestning av lösningar. Klimatförändringarnas konsekvenser för bland annat samernas kultur och traditionella näringar medför egna utmaningar jämfört med de övriga regionerna. Utveckling av planeringsmetoder och planeringsprocesser för klimatanpassning och klimatriskhantering, inklusive nödvändiga verktyg för regionala och lokala aktörer, stärker prognostiseringen och hanteringen av klimatriskernas effekter. Genomförandet av de praktiska åtgärder som stöds genom regionala och lokala anpassningsstrategier och anpassningsplaner samt genom vägledning och stöd avsedda för klimatbegränsning och klimatanpassning hjälper regionerna och kommunerna att styra näringarna och invånarna i en klimatsäkert riktning. Att inrikta offentlig upphandling på klimatsäkrare alternativ och tillämpa tydliga klimatkriterier vid upphandlingen kan avsevärt minska klimatutsläppen i samhället och öka efterfrågan på och tillgängligheten till lösningar som företagen tar fram för invånarna.

5.2.2.3 Främja övergången till en cirkulär ekonomi (SM 2.6.)

Det särskilda målet ska främja en hållbar bioekonomi med hög förädlingsgrad samt vidareförädling av förnybara resurser till produkter som erbjuder ett högre mervärde. Dessutom ska det utvecklas lösningar för utfasning av olja som råmaterial i värdekedjor och ges stöd till experiment, skalning och implementering av demonstrationsmiljöer för klimatneutralitet och cirkulär ekonomi.

Åtgärderna inom det särskilda målet ska ge upphov till resurssmarta lösningar. Stöd till FoU-verksamhet som hänför sig till användning av naturresurser och återvinning av industriella biprodukter och kommunalt avfall, höjning av förädlingsgraden samt till annan cirkulär ekonomi bidrar till att effektivisera en mer hållbar användning av naturresurser och potentiellt

minska användningen av jungfruliga naturresurser samt att stödja strävan mot ett koldioxid-snålt samhälle. Pilottestning av och stöd till skalbarhet bidrar till att smarta lösningar för reduktion av miljöpåverkan och risker samt för utsläppsnålhet införs mer allmänt, vilket ökar åtgärdernas effektivitet. Främjandet av en cirkulär ekonomi stöder energi- och klimatmålen och ger dessutom en mer hållbar grund för regional tillväxt.

Företagens industriella symbioser genererar mervärde genom att effektivt ta tillvara råvaror, teknik, kompetens, tjänster och energi, varigenom aktörernas material- och energiflöden utnyttjas mer effektivt. Syftet är att material och deras värde behålls i kretsloppet och återvunnen material omvandlas till nya konkurrenskraftiga produkter och tjänster. Även bioekonomi kan höras till den cirkulära ekonomin (t.ex. näringsämnenas kretslopp). Förnybara resurser får ändå inte användas snabbare än de förnyas, för det motverkar uppbyggandet av naturkapitalet. Digitalt utnyttjande av data om skogen, vattnen och naturresurser kan bidra till en hållbar resursanvändning.

Genom produktdesign som överensstämmer med den cirkulära ekonomin kan varor repareras eller moderniseras och komponenter återvinnas, vilket innebär att man inte alltid behöver köpa en ny produkt och att varor blir mer långlivade. Med en delnings- och plattformsekonomi som främjar sambruk av produkter är det möjligt att minska användningen av naturresurser. Återanvändning och återtillverkning sparar en stor del av det material och den energi som behövs för att tillverka nya produkter. Det bör dock noteras att varje återvinningsomgång och transport av återvunnen råvara förbrukar energi och ger upphov till utsläpp.

Genom lösningar för en cirkulär ekonomi minskar såväl behovet av nytt material som utsläppen och naturbelastningen på grund av klimatförändringarna. När det gäller energiförbrukningen bör det noteras att en cirkulär ekonomi inte nödvändigtvis minskar energibehovet och kan ibland förbruka ännu mer energi än hanteringen av jungfruliga råvaror. Avseende återvinning av avfallsmaterial måste man också ta hänsyn till kemikaliesäkerhet och eventuella hälso- och miljörisker i samband med den. Dessa risker och olägenheter har dämpats genom prioriteringens övergripande princip om koldioxidsnålhet och hållbar utveckling.

Det är viktigt att övervaka kemikaliesäkerheten hos produkter inom den cirkulära ekonomin och produktsäkerheten hos produkter som tillverkas av nya material. Dessutom kan nya lösningar ge upphov till nya risker som kräver ändringar av handlingsätten, exempelvis för att kunna gå ur vägen för ljudlösa eldrivna transportmedel i trafiken. Vissa grupper kan vara mer utsatta för de nya riskerna, som personer med nedsatt synförmåga som inte hör de ljudlösa transportmedlen.

Verksamheten syftar till positiva miljökonsekvenser genom att rikta stödet till små och medelstora företags materialeffektivitet och utveckling och kommersialisering av affärskoncept för en cirkulär ekonomi. Dessutom stöds företagens investeringar i bearbetning och återvinning av industriella biflöden samt av industriavfall och kommunalt avfall.

Stöd till små och medelstora företags hållbara tillväxt kan ha positiva konsekvenser såväl för människor som för naturmiljön och resursanvändningen. Bättre energi- och materialeffektivitet kan i synnerhet få betydande och långvariga konsekvenser för miljön i regionerna. Olika försöksmiljöer och innovationsplattformar kan också påverka den byggda miljön (särskilt om de är förknippade med omfattande produktionsverksamhet), samtidigt som de kan bidra till

att öka människors delaktighet och delningsekonomin positiva effekter på välbefinnandet, särskilt i städerna. Små och medelstora företags tillväxt gör regionerna livskraftigare och ökar indirekt trivselen i städerna.

5.2.2.4 Ett klimatneutralt Finland: Sammanfattning av prioriteringen

Tabell 3. Sammanfattning av prioriteringen Ett klimatneutralt Finland. Tabell beskrivs det påverkan som prioriterat områdets särskilda mål har för människor, den naturliga miljön, den byggda miljön och naturresurserna.

Konsekvenser för människor	Konsekvenser för den naturliga miljön	Konsekvenser för den byggda miljön	Konsekvenser för naturresurserna
Särskilt mål: Främja energieffektivitetsåtgärder och minska växthusgasutsläpp (SM 2.1.)			
<p>Positiva konsekvenser av klimatbegränsning för människors hälsa och levnadsförhållanden (+)</p> <p>Förnybara energikällor minskar luftutsläppen och ger bättre luftkvalitet (+)</p> <p>Smarta klimatneutrala tjänster bl.a. för rörlighet och deras inverkan på trivselen (+)</p>	<p>Minskning av växthusgasutsläpp och andra klimatutsläpp (+)</p> <p>Konsekvenser av förändrad markanvändning för den biologiska mångfalden, som fågellivet eller de marina ekosystemen (-)</p> <p>Konsekvenser av virkesanvändning för den biologiska mångfalden (+/-)</p>	<p>Koldioxidavtrycket från byggnation och i synnerhet den ökade betydelsen av renoveringar (+)</p> <p>Konsekvenser av förändrad markanvändning för landskapet, t.ex. för värdefulla kulturmiljöer (-)</p> <p>Konsekvenser av virkesanvändning på landskapet (+/-)</p>	<p>Utveckling av energi- och materialeffektiviteten (+)</p> <p>Utveckling av klimatneutrala eller produkter med lång kolinlagring (+)</p> <p>Korspåverkan av motstridiga mål (+/-)</p>
Särskilt mål: Främja anpassning, riskförebyggande och motståndskraft mot katastrofer i samband med klimatförändringen (SM 2.4)			
<p>Bättre klimatberedskap avseende konsekvenserna för människors levnadsförhållanden, säkerhet och hälsa (+)</p> <p>Nya risker för människors hälsa till följd av de lösningar som tas fram (-)</p> <p>Bredare utnyttjande av ekosystemtjänster, vilket stimulerar företagsverksamheten och stärker människors relation till naturen (+)</p>	<p>Intention att begränsa klimatförändringarnas direkta konsekvenser för naturmiljön (+)</p> <p>Nya lösningars kapacitet att avhjälpa belastningen på naturmiljön (+)</p> <p>Nya lösningar och ökad företagsverksamhet kan medföra nya risker för naturmiljön (-)</p> <p>Styrning av offentlig upphandling i en mer klimatsäker riktning och minskning av samhällets klimatutsläpp (+)</p>	<p>Intention att motarbeta klimatförändringarnas negativa konsekvenser för den byggda miljön och trafikledernas skick och belastning, byggandet och boendemiljöns kvalitet och säkerhet (+)</p> <p>Företagens och regionernas pilotmiljöers konsekvenser för den byggda miljön (särskilt om de är förknippade med omfattande produktionsverksamhet) (+/-)</p> <p>Eventuella risker från ökande företagsverksamhet för platser som utsätts för störningar (-)</p>	<p>Intention att dämpa klimatförändringarnas direkta konsekvenser och samlade konsekvenser och deras negativa inverkan på ett hållbart utnyttjande av naturresurserna (t.ex. åkerbruk, skogsindustri) (+)</p>
Särskilt mål: Främja övergången till en cirkulär ekonomi (SM 2.6.)			
<p>Reparation eller modernisering av produkter genom formgivning enligt den cirkulära ekonomin samt återvinning av komponenter, mindre behov av nya produkter (+)</p> <p>Eventuella hälsorisker i samband med kemikaliesäkerheten i avfallsmaterial (-)</p>	<p>Betydande och långvariga konsekvenser för miljön i regionerna på grund av bättre energi- och materialeffektivitet (+)</p> <p>Energibehov och utsläpp vid varje återvinningsomgång och för transport av återvunnen råvara (-)</p>	<p>Olika försöksmiljöers och innovationsplattformars konsekvenser för den byggda miljön (+/-)</p> <p>Människors delaktighet och delningsekonomin positiva effekter på välbefinnandet, särskilt i städerna (+)</p>	<p>Material- och energibesparingar genom återanvändning och återtillverkning (+)</p> <p>Effekterna av bearbetning och återvinning av industriella biflöden samt industriavfall och kommunalt avfall på mängderna spill och avfall och därmed på behovet av jungfruliga material (+)</p>

Konsekvenser för människor	Konsekvenser för den naturliga miljön	Konsekvenser för den byggda miljön	Konsekvenser för naturresurserna
Nya risker förknippade med nya lösningar, och bl.a. specialgruppers exponering för dessa (-)	Eventuella miljörisker i samband med kemikaliesäkerheten i avfallsmaterial (-)		<p>Effektivisering av FoUI för den cirkulära ekonomin och dess konsekvenser för en mer hållbar användning av naturresurserna; minskad användning av jungfruliga resurser (+)</p> <p>Digitalt utnyttjande av data om skogen, vattnen och naturresurser och dess konsekvenser för en mer hållbar användning av naturresurserna (+)</p>

De särskilda målen inom prioriteringen syftar till energieffektivitet och minskade utsläpp av växthusgaser, klimatanpassning och övergång till en cirkulär ekonomi. Åtgärderna ska främja energiomställningen för en snabb och betydande minskning av växthusgasutsläppen, främja klimatanpassning och klimatberedskap med företagsinriktade metoder samt främja uppbyggnaden av en koldioxidsnål cirkulär ekonomi och en hållbar bioekonomi med hög förädlingsgrad.

Programmets mål är starkt kopplade till genomförandet av Finlands klimat- och energipolitik i regionerna. Verksamheten har direkta konsekvenser för uppnåendet av målen på regional, nationell och global nivå. Till Finlands styrkor hör att det redan finns ett dataunderlag samt att målen kopplas till utvecklingen av kunnandet och FoUI-verksamheten. Det finns en insikt om att klimatberedskap kräver investeringar för att förhindra framtida skador och hitta nya verksamhetssätt. Likaså finns det en insikt om att klimatförändringarna påverkar regionerna på olika sätt (t.ex. jordbruket, kustområdena, de norra regionerna) och att det behövs både lokala och regionala strategier och planer för klimatanpassning. Att inrikta offentlig upphandling på klimatsäkrare alternativ och tillämpa tydliga klimatkriterier vid upphandlingen kan avsevärt minska klimatutsläppen i samhället och öka efterfrågan på och tillgängligheten till lösningar som företagen tar fram för invånarna.

Främjandet av en cirkulär ekonomi stöder energi- och klimatmålen och ger dessutom en mer hållbar grund för regional tillväxt. Stöd till FoUI-verksamhet som hänför sig till användning av naturresurser och återvinning av industriella biprodukter och kommunalt avfall, höjning av förädlingsgraden samt till annan cirkulär ekonomi bidrar till att effektivisera en mer hållbar användning av naturresurser och potentiellt minska användningen av jungfruliga naturresurser samt att stödja strävan mot ett klimatneutralt samhälle. Stöd till små och medelstora företags hållbara tillväxt kan ha positiva konsekvenser såväl för människor som för naturmiljön och resursanvändningen. Det är dock bra att vara medveten om att främjandet av en cirkulär ekonomi eller en högvärdig bioekonomi i vissa fall kan innebära en större energiförbrukning än hanteringen av jungfruliga råvaror och att ny teknik kan innebära nya säkerhets-, hälso- eller miljörisker. Dessa risker och olägenheter bör bekämpas då programmet genomförs.

De största riskerna för verksamheten kan anses vara de utmaningar som hänför sig till korspåverkan av målen och en balansgång mellan naturmiljön och främjandet av människors levnadsvillkor, samt ökande polarisering mellan och inom regionerna. Det är ytterst viktigt att

kriterierna för den verksamhet som ska finansieras är balanserade med hänsyn till de olika miljödimensionernas fördelar.

5.2.3 Eruf-prioritering 3: Ett mer tillgängligt Finland

5.2.3.1 Utveckla regional och lokal tillgänglighet (SM 3.3)

Åtgärderna inom det särskilda målet syftar till att förbättra de transport- och logistikförbindelser som är viktiga för de små och medelstora företagens konkurrenskraft i Östra och Norra Finland, transportvägar och transporttjänster som gynnar näringslivet och de små och medelstora företagens verksamhetsmiljö samt hållbara transporter. Målet är att genom nödvändiga infrastrukturinvesteringar stödja näringslivet och företagsverksamheten i regionerna.

Prioriteringen Ett mer tillgängligt Finland är starkt kopplad till de tillväxtområden som identifierats i strategin för smart specialisering i Östra och Norra Finland, nämligen bioraffinering och nya produkter, hållbar gruvdrift, kemisk industri, hållbar turism och attraktion samt tillverkningsindustri.

Verksamheten har direkta konsekvenser för människors levnadsförhållanden och trivsel, om den skapar arbetstillfällen och tjänster i glesbefolkade områden. Målet är att åstadkomma en hävstångseffekt för etablering av fler företag, särskilt i kommuner med liten och gles befolkning.

Förbättring av transportinfrastrukturen har också direkta konsekvenser för den byggda miljön och de möjligheter som den erbjuder samt för utbudet av tjänster. Digitala lösningar och logistikinvesteringar är också viktiga för den sociala och ekonomiska hållbarheten. Å andra sidan ökar förbättringen av transportförbindelserna ofta användningen av naturresurser och kan minska den biologiska mångfalden.

All företagsverksamhet belastar den naturliga miljön och bland fokusområdena i strategin för smart specialisering i Östra och Norra Finland – bioraffinering, gruvdrift, kemisk industri och turism – finns verksamheter som belastar naturmiljön och naturresurserna och som absolut måste beakta kriterierna för hållbar utveckling, begränsning av klimatförändringarna och koldioxidnivåer. I detta syfte har cleantech och koldioxidsnåla lösningar, industriell cirkulär ekonomi samt digitalisering, innovativ teknik och produktionsprocesser tagits upp i prioriteringarna i strategidokumentet. Genom att tillämpa prioriteringarna för hållbar utveckling på alla investeringsbeslut är det möjligt att minska belastningen på naturmiljön och naturresurserna.

De aspekter som gör ett starkt avtryck i verksamhetens miljöpåverkan vid utvecklingen av infrastrukturen och affärsverksamheten i regionerna är social och regional rättvisa, grön återhämtning och dess effekter. Investeringar i digitaliseringen och transportnätet kan öka samhällets livskraft och därigenom få indirekta konsekvenser för människors hälsa och den byggda miljön. Den ökade företagsverksamheten kan dock öka belastningen även på den känsliga naturmiljön och naturresurserna eller på platser som utsätts för störningar, såsom bebyggelse, vilket alltid ska beaktas i planerna.

Tabell 4. Sammanfattning av prioriteringen Ett mer tillgängligt Finland. Tabell beskrivs det påverkan som prioriterat områdets särskilda mål har för människor, den naturliga miljön, den byggda miljön och naturresurserna.

Konsekvenser för människor	Konsekvenser för den naturliga miljön	Konsekvenser för den byggda miljön	Konsekvenser för naturresurserna
Särskilt mål: Utveckla regional och lokal tillgänglighet (SM 3.3)			
Ökad livskraft och sysselsättning i samhället (+)	Miljöbelastning på grund av ökad företagsverksamhet (-)	Transportinfrastruktur och logistik som en drivkraft för utvecklingen av samhällets livskraft och samhällsstruktur (+)	Regionernas beroende av näringsverksamhet som belastar naturresurserna (bioaffinering, gruvdrift, kemisk industri och turism) (-)
Indirekta konsekvenser för människors levnadsförhållanden och trivsel samt hälsa (+)	Regionernas beroende av näringsverksamhet som belastar miljön (bioaffinering, gruvdrift, kemisk industri och turism) (-)		Finansieringens inverkan på framtagningen av mer hållbara lösningar och diversifieringen av näringslivet (+)
	Finansieringens och finansieringskriteriernas inverkan på hållbarheten i regionernas näringsverksamhet (t.ex. hållbar turism) (+)		

5.2.4 ESF-prioritering: Ett sysselsättande, kunnigt och inkluderande Finland

5.2.4.1 Särskilt mål: Vägar till arbete (SM 4.1.1)

Det särskilda målet Vägar till arbete syftar till att genom olika metoder förlänga arbetskarriärerna och ge människor möjligheter att bosätta sig och arbeta i olika regioner. Enligt programtexten för det särskilda målet vill man öka den öppna arbetsmarknadens mottagningskapacitet och göra arbetsgivarna mer mångfaldsmedvetna samt förbättra identifieringen av könsstereotyper.

Genom insatserna inom det särskilda målet främjas tillgången till sysselsättning för arbetsökande, arbetslösa, personer i arbete samt grupper utanför arbetskraften och med svag förankring till arbetsmarknaden. Ökad sysselsättning stärker människors välbefinnande, men miljökonsekvenserna av det särskilda målet är huvudsakligen indirekta.

Bättre sysselsättning och kompetens samt sysselsättning i kompetensmotsvarande uppgifter har en positiv effekt på människors levnadsförhållanden, trivsel och hälsa. Sysselsättning ger människor bättre utkomst, möjligheter att påverka sitt eget liv och aktivt delta i samhället samt undanröjer ojämlikhet. Satsningar på att identifiera riskerna med arbetslöshet och att förlänga karriärerna ökar arbetshälsan och förbättrar därmed levnadsförhållandena. Att motarbeta könssegregationen på arbetsmarknaden främjar jämställdheten och ger människorna bättre möjligheter att förverkliga sig själva, vilket har en positiv effekt på levnadsförhållandena och trivseln. Avseende arbetskraftsrörlighet bidrar sysselsättning av medflyttare till acklimatiseringen på den nya orten och förbättrar på så sätt levnadsförhållandena och trivseln. Att förbättra de sociala företagens verksamhetsmöjligheter och påverkan kan också förbättra kundernas trivsel genom bland annat delaktighet och möjligheter att påverka.

Digitaliseringen kan förbättra tillgången till information, arbete och utbildning i hela landet, oavsett tid och plats. Samtidigt kräver digitaliseringen nya kunskaper och kan därmed eventuellt också öka ojämlikheten och ojämställdheten avseende sysselsättning, vilket kan ha negativa konsekvenser för människors levnadsförhållanden och hälsa. Den internationella arbetskraftsrörligheten och rekryteringen av utländsk arbetskraft kan ha indirekta konsekvenser för levnadsförhållandena och arbetstrivseln i regionerna. Främjandet av arbetskraftens rörlighet kan påverka livsmiljöns livskraft och trafikvolymerna på flera olika sätt. Flyttrörelsen från glesbygderna till mer livskraftiga orter polariserar utvecklingen av regionernas livskraft och vice versa. Ökande arbetspendling kan ha negativa konsekvenser för utsläppsutvecklingen, medan flyttning närmare arbetsplatsen har positiva effekter.

Tillämpning ny teknik i projekten kan indirekt påverka naturmiljöns tillstånd om det minskar rörligheten och mängden avfall. På samma sätt kan minskning av människors platsbundenhet ha positiva konsekvenser för naturmiljöns tillstånd om rörligheten minskar.

Nya samhällsmetoder och sociala innovationer kan uppstå bland annat på innovationsplattformar i städer. De kan också påverka utvecklingen av innovationsplattformar och indirekt samhällsstrukturen (inkl. planläggning).

Åtgärder för att främja sysselsättningen, nya samhällsmetoder och sociala innovationer kan ha både positiva och negativa konsekvenser för naturmiljön och användningen av naturresurser. Om åtgärderna inriktas på sektorer, organisationer och arbetstillfällen som främjar energieffektivitet, en cirkulär ekonomi och klimatneutralitet kan det ha positiva konsekvenser för naturmiljön genom företagets verksamhet. Å andra sidan bör det observeras att arbetstillfällena i den cirkulära ekonomin eventuellt skapas närmare tätorter.

5.2.4.2 Särskilt mål: Ny kompetens för arbetslivet (SM 4.1.6)

Det särskilda målet Ny kompetens för arbetslivet främjar tillgången till utbildningar i olika delar av Finland, motarbetar utbildningsmässigt utanförskap samt främjar arbetshälsan, livslång utbildning och matchning av arbetskraften. Syftet är att bygga upp heltäckande tjänster för livslång vägledning och förbättra tillgången till utbildningar i olika delar av Finland.

Tillgången till utbildning och förebyggandet av skolavhopp i olika delar av Finland samt speciellt säkerställandet av kontinuerligt lärande som är oberoende av tid och plats kan ha många olika direkta och i synnerhet indirekta konsekvenser för människors levnadsförhållanden. Undanröjande av skolavhopp och utbildningsmässigt utanförskap ökar individens möjligheter att påverka sitt eget liv, minskar ojämlikhet och kan också indirekt påverka den fysiska och psykiska hälsan. Digitalisering kan bidra till att uppnå sociala hållbarhetsmål avseende utbildning på andra stadiet för hela befolkningen och tillgång till vuxenutbildning för alla som behöver det. Att utbildningsanordnarna görs mer mångfaldsmedvetna bidrar till integrationen av specialgrupper och ökar deras välbefinnande. Förbättring av arbetshälsan inverkar direkt på arbetstagarnas hälsa och trivsel och hjälper att förlänga yrkeskarriärerna. Främjandet av utbildnings- och arbetskraftsinvandring och yrkesrörlighet påverkar både befolkningsstrukturen i regionerna och invånarnas situation på arbetsmarknaden samt indirekt människornas levnadsförhållanden. Rörligheten kan också ha negativa konsekvenser för naturmiljön.

Multilokalitet är ett fenomen som väcker allt mer intresse. Med multilokalitet avses att människor allt oftare har flera relevanta platser i sina livsmiljöer som de rör sig emellan. Detta kan ha mycket mångskiftande och komplexa konsekvenser för naturmiljön, den byggda miljön och människors levnadsförhållanden. Åtgärder för multilokalitet kan till exempel både minska och öka befolkningens rörlighet inom och mellan regionerna och därigenom påverka belastningen på naturmiljön och klimatet. Multilokalitet påverkar också på många sätt den byggda miljön och samhällsstrukturen, i synnerhet efterfrågan på lokala tjänster. På individnivå kan multilokalitet ha betydande konsekvenser för människors arbetshälsa, psykiska hälsa och levnadsförhållanden, särskilt om den minskar skyttelpendling och förbättrar möjligheterna till sysselsättning oberoende av bostadsort och därigenom ökar individens möjligheter att påverka sitt eget liv.

Insatser som syftar till att förbättra företagets konkurrenskraft kan påverka belastningen på naturmiljön både negativt och positivt, beroende på vilka företag och vilka åtgärder de är inriktade på. De positiva effekterna kan förstärkas om fokus ligger på de nationella målen för omställning till en koldioxidsnål ekonomi och företagsansvar prioriteras. Främjandet av en cirkulär ekonomi påverkar också belastningen på naturmiljön på olika sätt beroende på hur verksamheten är inriktad. Åtgärderna för att säkerställa arbetstillfällen som tryggar och ökar kolsänkorna har en direkt positiv inverkan på naturmiljön och klimatet. De arbetstillfällen som uppkommer inom den cirkulära ekonomin kan kräva andra kunskaper än vad som finns på arbetsmarknaden.

Åtgärderna för att förbättra företagets konkurrenskraft påverkar indirekt den byggda miljön, särskilt stadsbilden, där de flesta företagen är verksamma. Strategierna för smart specialisering kan ha olika konsekvenser, särskilt på städernas samhällsstruktur, vilka kan beaktas vid inriktningen av finansieringen. Även förstärkningen av affärsekosystem kan ha olika slags konsekvenser för utnyttjandet av naturresurserna, beroende på om fokus är på energieffektiv och koldioxidsnål verksamhet eller exempelvis på framtagning av nya strategier för cirkulär ekonomi. Främjandet av utbildning inom cirkulär ekonomi, som nämns i det särskilda målet, kommer på längre sikt att påverka kunnandet inom cirkulär ekonomi i Finland och därmed potentiellt också bidra till ett mer hållbart utnyttjande av naturresurserna.

5.2.4.3 Särskilt mål: Jämlik delaktighet (SM 4.1.7)

Det särskilda målet omfattar flera prioriteringar som syftar till att öka människors välfärd, genom att bland annat främja lika möjligheter till sysselsättning, upprätthålla arbetsförmågan och minska hälso- och välfärdsskillnaderna. I programtexten för det särskilda målet nämns åtgärder för att främja delaktigheten hos de mest utsatta, främja hälsa och välbefinnande, aktivera stödd sysselsättning, främja rättigheterna för personer med funktionsnedsättning samt ta hänsyn till andra minoriteter.

Ojämligheten kan vara både regional och mellan olika befolkningsgrupper. En del av åtgärderna inom det särskilda målet kan ha direkta konsekvenser för människors välbefinnande och hälsa genom att de minskar ojämlikhet och förbättrar människors utkomst, resurser och handlingsmöjligheter, individens möjligheter att påverka sitt eget liv samt genom att bidra till gemenskapen och integrationen i samhället. En del av målen har indirekta konsekvenser

genom att de förbättrar människors livsmiljö och levnadsförhållanden i regionerna. Till exempel digitala handlednings- och rådgivningstjänster minskar rörlighetsbehovet och därigenom växthusgasutsläppen och luftutsläppen. Åtgärder inom digitaliseringen kan också öka ojämlikheten, genom att de beror på individens förmåga och resurser att ta till sig digitala tjänster. Detta bör beaktas i servicedesignen. Det är också viktigt att man vid planeringen och utvärderingen av åtgärderna är medveten om skillnaderna mellan befolkningsgrupperna och vem tjänsterna riktar sig till.

Konsekvenserna för naturmiljön härrör främst från övergripande åtgärder för koldioxidsnålhet och minskning av rörlighet. Åtgärderna för att främja en cirkulär ekonomi påverkar användningen av naturresurser och kan därmed lindra konsekvenserna för naturmiljön. Konsekvenser för den byggda miljön uppkommer främst genom utvecklingen av digitala tjänster och beaktandet av särskilda gruppers behov, vilket bland annat förbättrar tillgängligheten i den byggda miljön och kan kräva samordning av exempelvis tillgänglighetskraven och traditionsvärdena i den byggda kulturmiljön.

5.2.4.4 Sammanfattning av ESF-prioriteringen (Ett sysselsättande, kunnigt och inkluderande Finland)

Tabell 5. Sammanfattning av prioriteringen Ett sysselsättande, kunnigt och inkluderande Finland. Tabell beskriver det påverkan som prioriterat områdets särskilda mål har för människor, den naturliga miljön, den byggda miljön och naturresurserna.

Konsekvenser för människor	Konsekvenser för den naturliga miljön	Konsekvenser för den byggda miljön	Konsekvenser för naturresurserna
Särskilt mål: Vägar till arbete (SM 4.1.1)			
Sysselsättningsfrämjande åtgärder (+)	Arbetskraftens rörlighet och multilokalitet (+/-)	Nya samhällsmetoder och sociala innovationer (+)	Åtgärder för att främja klimatneutralitet och cirkulär ekonomi (+/-)
Digitaliseringens möjligheter och utmaningar (+/-)	Åtgärder för att främja klimatneutralitet och cirkulär ekonomi (+)	Minskning av platsberoende (+/-)	
Arbetskraftsflyttning (+/-)			
Särskilt mål: Ny kompetens för arbetslivet (SM 4.1.6)			
Tillgänglighet till utbildning (+)	Stimulering av företagets konkurrenskraft (+/-)	Smart specialisering (+)	Åtgärder för att främja koldioxidsnålhet och cirkulär ekonomi (+/-)
Förbättring av arbetshälsan (+)	Åtgärder för att främja koldioxidsnålhet och cirkulär ekonomi (+)	Multilokalitet (+/-)	Förstärkning av företagsekosystem inom cirkulär ekonomi (+/-)
Matchning av arbetskraften (+)	Säkerställande av kolsänkor (+)		Stärkande av utbildning och kunnande inom cirkulär ekonomi (+)
Särskilt mål: Jämlik delaktighet (SM 4.1.7)			
Stöd till lika sysselsättning av kvinnor och män (+)	Åtgärder för att främja koldioxidsnålhet och cirkulär ekonomi (+)	Digitala handlednings- och rådgivningstjänster (+/-)	Främjande av cirkulär ekonomi (+/-)
Upprätthållande av arbetsförmågan (+)		Beaktande av specialgruppers behov (+)	
Åtgärder för att minska hälso- och välfärdsskillnader (+)			

Åtgärder inom prioriteringen som syftar till sysselsättning, kompetensutveckling och delaktighet har direkta konsekvenser främst för människors hälsa, välbefinnande, levnadsförhållanden och trivsel. Jämlikhetsplanering och positiv särbehandling kan också stärka minoritetsgruppernas delaktighet i arbetslivet och samhället och därigenom öka människors välfärd.

Effekterna av åtgärderna inom de särskilda målen i prioriteringen beror till stor del på hur de genomförs mer exakt genom finansieringskriterierna och prövningen av finansieringsbesluten.

Nya samhällsmetoder, sociala innovationer och multilokalitet påverkar den byggda miljön på olika sätt (t.ex. genom att utveckla de urbana innovationsplattformarna) och avsikten med åtgärderna är att åstadkomma positiva effekter. Det är inte möjligt att på programnivå ta hänsyn till alla sekundära konsekvenser. Sociala innovationer och åtgärder för att främja multilokalitet kan få betydande konsekvenser för människors mentala hälsa, välbefinnande och levnadsförhållanden, och de kan stärka människors delaktighet i beslut som gäller deras liv (t.ex. val av bostadsort och sysselsättningsmöjligheter).

Utbredningen av digitala tjänster kan minska rörlighetsbehovet och därmed minska koldioxidutsläppen och luftföroreningar som orsakas av vägtrafiken. Digitaliseringen kan också ge helt nya miljöförbättrande innovationer och lösningar för företagen och samhället. En möjlig sekundär konsekvens är ökad energiförbrukningen, särskilt av el, vilket bör beaktas i programmet som helhet.

Programmets åtgärder för att främja cirkulär ekonomi kan påverka verksamheten på ett sådant sätt att arbetstillfällen inom den cirkulära ekonomin uppkommer på ett annat ställe än där arbetstillfällen försvinner och de kan kräva annan kompetens. Det är viktigt att vid framtagningen av digitala lösningar vara medveten om målen om delaktighet och tillgänglighet och säkerställa att målgrupperna för tjänsterna har tillräckliga förutsättningar att ta till sig tjänsterna så att det inte uppstår nya marginaliserade grupper.

5.2.5 ESF-prioritering: Finland motarbetar materiell fattigdom

5.2.5.1 Särskilt mål: Utrustad för livet (SM 4.11)

Prioriteringen omfattar mathjälp och materiellt bistånd till dem som har det sämst ställt. Utöver bistånd är avsikten att öka målgruppens sociala delaktighet och medvetenhet om hur de kan stärka andra livsområden. Verksamheten syftar till att göra målgruppen bättre informerade om sina möjligheter att ta del av offentliga frivilligorganisationers tjänster, som mathjälp och materiellt bistånd, skuldrådgivning, hälso- och sjukvård, socialt bistånd och olika utvecklingsprojekt med medfinansiering från bland annat det region- och strukturpolitiska programmet.

Prioriteringens konsekvenser för den naturliga miljön härrör främst från distributionslogistiken och utsläppen från transporterna. Verksamheten ska ta hänsyn till bland annat koldioxidavtrycket och arbeta för att reducera miljöbelastningen. Å andra sidan har verksamheten betydande positiva sociala effekter som behöver vägas mot de negativa miljökonsekvenserna. Programmet förbättrar människors hälsa och livskvalitet, trots att det endast har indirekt effekt på den fysiska miljön. Materiellt bistånd har direkta positiva effekter på kosten

för människor som har det sämst ställt. Därigenom har det även positiva hälsoeffekter genom att det minskar sjukdomsriskerna och stärker den psykiska hälsan genom både kvalitativt och kvantitativt bättre kost. Ifall verksamheten kan bidra till att livsmedel tas tillvara och inte blir matsvinn kan den även i viss mån minska mängden matavfall och främja hållbar användning av naturresurser, även om effekten eventuellt är marginell.

Prioriteringen har också betydande indirekta sociala effekter genom att materiellt bistånd ökar missgynnade personers resurser och handlingsmöjligheter samt minskar ojämlikheten. Om man med åtgärderna lyckas reducera de negativa fenomen som är förknippade med marginalisering, kan det förbättra trivselen och trygghetskänslan i boendemiljöerna. Prioriteringen kan dessutom potentiellt bidra till uppnåendet av målen för de övriga prioriteringarna genom att den stärker alla befolkningsgruppers möjligheter att delta i samhällelig verksamhet.

Tabell 6. Sammanfattning av prioriteringen Bekämpning av materiell fattigdom. Tabell beskriver det påverkan som prioriterat områdets särskilda mål har för människor, den naturliga miljön, den byggda miljön och naturresurserna.

Konsekvenser för människor	Konsekvenser för den naturliga miljön	Konsekvenser för den byggda miljön	Konsekvenser för naturresurserna
Särskilt mål: Utrustad för livet (SM 4.1.11)			
Materiellt bistånd ökar resurserna och handlingsmöjligheterna (+) Tillräcklig och kvalitativ kost förbättrar hälsan (+) Stärka delaktigheten och livskompetensen (+)	Miljöbelastning från distributionslogistiken (-)	Reducera fenomen förknippade med marginalisering (+)	Förebygga matsvinn genom effektivare tillvaratagande av livsmedel (+)

5.3 Bedömning av de övergripande konsekvenserna

Utifrån miljöbedömningen kan det konstateras att programmet, om det genomförs väl, kan ha positiv inverkan på miljöns tillstånd och utveckling. Särskilt har programmets mål för klimatneutralitet, energieffektivitet och en cirkulär ekonomi samt de övergripande hållbarhetsmålen direkta önskvärda effekter på miljöns tillstånd. I programmet kommer konsekvenserna att i hög grad bero på hur i stor del av verksamheten som dessa mål är vägledande och hur de förstås och verkställs (se kapitel 6).

De mål och insatser som ingår i utkastet till program har förutsättningar att få en positiv inverkan särskilt på människors levnadsvillkor och hälsa samt på den byggda miljön. Programmet kan ha både positiva och negativa effekter på den naturliga miljön och resursanvändningen, och balansen mellan dessa är mycket beroende av hur och med vilka urvals- och övervakningskriterier insatserna genomförs. I en del av verksamheten kan det uppstå motstridigheter mellan människors bästa och det bästa för naturresurserna, exempelvis i fråga om rättvis omställning. Detta gäller särskilt omställningen från en fossil ekonomi till en koldioxidneutral cirkulär ekonomi.

De nationella klimat- och miljömålen genomförs i Finland oavsett det regional- och strukturpolitiska programmet, men programåtgärderna bidrar till de nationella målen genom att dels stärka åtgärdernas volym och resurser, dels ge upphov till nya verksamhetsmodeller, metoder och nätverk för uppnåendet av de nationella målen. Särskilt de åtgärder som syftar till att främja en koldioxidsnål och grön ekonomi och begränsa klimatförändringen stärker den nationella klimat- och miljöpolitikens effekt och stöder även vägkartorna för näringsgrenarnas klimatneutralitet. Det uppdagades inga uppenbara motsägelser mellan programmets mål och klimat- och miljömålen. Riktningen och betydelsen av de övergripande effekterna beror till dock stor del på hur de konkreta insatserna inriktas, på vilka kriterier finansieringsbesluten fattas och i synnerhet på den vikt som målen för en grönare och koldioxidsnålare ekonomi har i den konkreta projektverksamheten i programmet.

Koldioxidsnålhet, cirkulär ekonomi och begränsning av klimatförändringarna

En av grundprinciperna för cirkulär ekonomi är att minska användningen av jungfruliga resurser bland annat genom att höja materialens förädlingsvärde, tillvarata restprodukter, förlänga materialens livscykel samt återanvända material. Den cirkulära ekonomin ger upphov till såväl arbetstillfällen och kompetensbehov inom industrin och servicesektorn som ny affärsverksamhet, men samtidigt kan den leda till att arbetstillfällen försvinner inom utnyttjandet av jungfruliga resurser, såsom gruvdrift eller produktion av fossila bränslen. De nya arbetstillfällena kan kräva en annan kompetens än de som försvinner, och de kan dessutom vara belägna på en annan plats. Detta kan orsaka belastning på den sociala hållbarheten i regionerna, öka behovet av fortbildning och omskolning samt medföra intern migration. Genom att sysselsättning å andra sidan främjas med större vikt på sådana sektorer, organisationer och arbetstillfällen med multilokalitet och distansarbete som gynnar koldioxidsnålhet, en cirkulär ekonomi och klimatneutralitet uppkommer huvudsakligen positiva konsekvenser för naturmiljön och utnyttjandet av naturresurser.

Genom lösningar för en cirkulär ekonomi minskar såväl behovet av nytt material som utsläppen och naturbelastningen på grund av klimatförändringarna. När det gäller energiförbrukningen bör det noteras att avfallsminskning och återvinning är resursintensiva verksamheter, eftersom förbehandling och bearbetning av återvunnet material slukar mycket energi. Därigenom kan energibehovet öka och om detta behov inte täcks med förnybar energi med så låga utsläpp som möjligt kan klimatutsläppen till och med öka. Genom effektiv vattenåtervinning går det till exempel att spara vatten och därigenom minska vattenuttaget. I den cirkulära ekonomin minskar dessutom markanvändningen för utnyttjandet av jungfruliga resurser. På samma sätt kan recirkulation av näringsämnen inom jordbruket förbättra jordbruksmarkens bördighet och minska utsläppen till vatten.

Syftet med cirkulär ekonomi är att minska behovet av nya produkter, men detta leder inte nödvändigtvis till en minskning av konsumtionen, utan en större effektivitet kan till och med öka den. Produkter inom den cirkulära ekonomin kan också ha högre konsumentpriser än andra produkter, vilket innebär att de som har det sämst ställt eventuellt inte har råd med dem, även om det annars skulle vara lönsamt för just dem att köpa mer långlivade produkter. Delningsekonomin som hör till den cirkulära ekonomin ger en viss lättnad i detta, men det finns geografiska skillnader när det gäller tillgången till tjänster. I verksamheten bör man därför ta hänsyn till den så kallade energi- och resursfattigdomen och sträva efter att med

motverkande åtgärder avhjälpa social utslagning som orsakas av en koldioxidsnål cirkulär ekonomi.

De viktigaste hälsokonsekvenserna av begränsning av klimatförändringarna är att de klimatrelaterade olägenheterna för människors hälsa minskar. Till följd av koldioxidreducerande åtgärder minskar klimatutsläppen och luftkvaliteten förbättras. Den cirkulära ekonomin kan också ge en kvalitetsförbättring i vattenförekomster och marken. De negativa hälsokonsekvenserna av koldioxidsnålhet och cirkulär ekonomi hänför sig främst till kemikaliesäkerheten, som litiumbatterier som används i elektriska transportmedel, och till kemikalierester i återvunna material inom den cirkulära ekonomin i allmänhet. Tills vidare saknas tillräcklig information om andra negativa hälsoeffekter. Även när det gäller koldioxidsnålhet och cirkulär ekonomi ska de mest utsatta grupperna beaktas, eftersom de kan bli föremål för kumulerade hälsorisker i miljön.

Cirkulär ekonomi och koldioxidsnålhet påverkar också den byggda miljön. Byggnation enligt en cirkulär ekonomi utgår från landskapet, de ekosystemtjänster som naturen erbjuder och de tekniska materialkretsloppen. Biobaserade och biologiskt nedbrytbara material används på lämpliga ställen. Återvinningsmaterial gynnas och dessutom återvinns överskottsmaterialet. Byggnaderna planeras så att de införlivas i det naturliga, industriella eller urbana landskapet med hänsyn till kulturarvet och försöksvärden. Planeringen av markanvändningen ska ske med beaktande av den cirkulära ekonomins krav, särskilt i fråga om placeringen av den cirkulära ekonomins funktioner.

All verksamhet orsakar klimatutsläpp med gränsöverskridande konsekvenser, och därmed har utsläppsminskningen gränsöverskridande positiva konsekvenser. Särskilt om insatserna för klimatneutralitet även innefattar kompensationsåtgärder får de ofta miljökonsekvenser inte bara i hemlandet utan även i andra länder.

Digitala lösningar

Digitaliseringen gör det möjligt att öka tillgången till information, arbete och utbildning och minska den sociala ojämlikheten. Å andra sidan kräver den nya kunskaper, vilket kan öka ojämlikheten. Genom att människor tar till sig digitala färdigheter är det möjligt att lindra eventuella negativa konsekvenser. Specialgrupper och missgynnade kan ha mer svårigheter med att använda digitala tjänster, och det är viktigt att tänka på tjänsternas tillgänglighet.

Allteftersom digitaliseringen ökar behövs mer ny teknik, infrastruktur och el, vilket har konsekvenser för naturmiljön, naturresurserna och samhällsstrukturen. Om utnyttjandet av modern teknik exempelvis bidrar till en minskning av utsläppen och avfallsmängderna, kommer de positiva miljökonsekvenserna att öka och de negativa att minska. När det gäller digitaliseringen måste dessa effekter bedömas som en helhet.

I takt med att digitaliseringen vinner mark minskar behovet av internationell rörlighet och därigenom de klimatutsläpp som hör ihop med det. Med allt fler digitala lösningar behövs å andra sidan mer elektronik och digital infrastruktur, som huvudsakligen tillverkas och upprätthålls utomlands. Verksamhetens konsekvenser för arbetstagarnas hälsa, levnadsförhållanden och trivsel i de globala värdekedjorna konkretiseras sålunda på annat håll än i Finland, genom aspekter som de mänskliga rättigheterna, arbetarskyddet samt jämlikhet och utkomst (inkl. barnarbete och tvångsarbete).

Sociala innovationer

Nya samhällsmetoder och sociala innovationer som syftar till att skapa sysselsättning för människor förbättrar i regel möjligheterna att delta i samhällelig verksamhet och därmed levnadsförhållandena och hälsan. Dessvärre kan de också ge upphov till nya marginaliserade grupper mellan regioner eller folkgrupper. Vid framtagningen av nya lösningar kan man med hjälp av servicedesign beakta innovationernas skalbarhet och digitala tillgänglighet med mera, och därmed lindra de negativa konsekvenserna. Sociala innovationer kan ha både positiva och negativa konsekvenser för naturmiljön och utnyttjandet av naturresurser. Det behövs bedömning av varje projekt samt kriterier som maximerar de positiva konsekvenserna och minimerar de negativa.

Hållbar utveckling

Hållbar utveckling som det övergripande målet för programmet innebär att beslutsfattandet bygger på att bevara och utveckla goda betingelser för kommande generationer. Hållbarhetsmålen avspeglas i programverksamheten och miljöbedömningen, bland annat genom korspåverkan och motstridigheter, varvid man vid beslutsfattandet och programverksamheten ska sträva efter att ta lika hänsyn till de aspekter som är relevanta för miljön, människan och samhället samt för en hållbar ekonomisk tillväxt.

6 Plan för övervakning och hantering av miljökonsekvenser

Övervakningen av miljökonsekvenserna syftar till att stärka verksamhetens positiva miljökonsekvenser och minska eventuella negativa miljökonsekvenser.

Fokus för åtgärderna för att motverka de negativa konsekvenserna ligger på att rikta in prioriteringarna, de särskilda målen och de horisontella principerna, tilldela finansiering för projektverksamheten och fastställa kriterierna för den samt övervaka verksamheten, utvärdera dess effekter och vidta eventuella korrigerande åtgärder.

Genom urvalskriterierna för projekten befästs insatsernas positiva miljökonsekvenser och de negativa konsekvenserna minimeras, genom att synliggöra miljökonsekvensernas betydelse och tillhandahålla verktyg för övervakningen. För detta krävs tillräckligt vägledande, tydliga och (kvalitativt eller kvantitativt) mätbara kriterier.

Riktningen och betydelsen av programmets övergripande effekter består till stor del på hur de konkreta insatserna inriktas, på vilka kriterier finansieringsbesluten fattas och i synnerhet på den vikt som hållbara och koldioxidsnåla lösningar har i de konkreta projekten. Likaså kan sociala innovationer påverka den naturliga miljön och resursanvändningen både positivt och negativt, varför varje projekt ska utvärderas enligt kriterier som maximerar de positiva effekterna och minimerar de negativa.

I programkriterierna och i projektutvärderingen bör uppmärksamhet ägnas åt åtminstone följande åtgärder för att avhjälpa skadliga miljöeffekter:

- För det första måste det finnas en noggrann balans i finansieringsåtgärderna avseende eventuella motstridigheter mellan verksamhetens effekter och dels människornas levnadsvillkor och den ekonomiska utvecklingen i regionerna, dels bevarandet av den naturliga miljön och den biologiska mångfalden.
- För det andra kan programåtgärder som syftar till att främja miljön och människors välbefinnande också få sekundära konsekvenser som ökar ojämlikheten. Särskilt avseende digitala lösningar och tjänster spelar tjänstedesign och digital tillgänglighet en viktig roll, och den nya cirkulära ekonomin påkallar åtgärder för att undanröja energifattigdom och resursbrist.
- För det tredje har många åtgärder, exempelvis lösningar för en cirkulär ekonomi, både positiva och negativa konsekvenser på den biologiska mångfalden och resursanvändningen, och balansen mellan dessa konsekvenser är starkt beroende av hur och med vilka urvals- och övervakningskriterier åtgärderna genomförs.

När övervakningskriterierna utarbetas är det särskilt viktigt att se till att de är så entydiga och lättillämpliga som möjligt för att de ska ge jämförbara övervakningsdata med eventuell styrande effekt. Till exempel måste klassificeringen av insatserna för målen enligt Eruf-prioriteringen för ett grönt och koldioxidsnålt Europa preciseras och göras så transparent att projekthandläggarna lätt kan enas om syftet med klassificeringen. ESF-indikatorerna är huvudsakligen kvantitativa inputindikatorer som i första hand mäter verksamhetens volym och inte effekternas kvalitet. Indikatorer för verksamhetens kvalitet i allmänhet är nödvändiga för balansering av de positiva och de negativa miljökonsekvenserna då projekten genomförs. Ett väl genomfört program och särskilt dess övergripande mål har stor potential att bidra både till att begränsa klimatförändringarna och bevara den biologiska mångfalden samt till regionernas och deras invånares välbefinnande.

7 Osäkerheter i bedömningen

Vid tidpunkten för den första versionen av bedömningen hade det femte utkastet till program skickats ut för samråd inom EU-kommissionen och beredningsgruppen väntade på synpunkter både om prioriteringarnas struktur och programinnehållet. Bedömningen uppdaterades i november utifrån det nya programupplägget i det sjätte programutkastet. De slutliga kriterierna för urval/klassificering av projekt eller indikatorer för övervakning fanns inte tillhanda vid bedömningen. Bedömningarnas omfattning återspeglar den rådande situationen.

Det program som är föremål för bedömningen är ett ramprogram av generell karaktär, som ännu inte innehåller några konkreta projekt och åtgärder som påverkar miljöns tillstånd. Bedömningen utgår från en jämförelse av programmets mål och åtgärdsförslag med de allmänna politiska målen för Finlands naturmiljö, naturresurser, den byggda miljön samt människors hälsa och levnadsförhållanden. Även om miljöbedömningen oundvikligen är av generell och provisorisk karaktär ger detta tillvägagångssätt indikationer om de olika väsentliga påverkansmöjligheterna och miljöriskerna i programverksamheten.

Programmets slutliga konsekvenser beror på hur det implementeras, vilka konkreta kriterier som tillämpas vid finansieringsbesluten och hurdana finansieringsansökningar som lämnas

in. Miljöbedömningens allmänna slutsatser och rekommendationer avseende genomförandet av programmet sammanfattas i kapitel 6.

Bilaga 1: Beskrivning av bedömningsprocessen

Bedömningen gjordes av Gaia Consulting Oy på uppdrag av arbets- och näringsministeriet. Bedömningen genomfördes 4.3–31.5.2020. Bedömningen kompletterades och uppdaterades utifrån den sjätte versionen av utkastet till program 28.10–27.11.2020.

I bedömningen har konsekvensmekanismerna identifierats främst genom konsekvenskedjor, dock med hänsyn till ramprogrammets övergripande och strategiska nivå. Bedömningen utgår från en granskning av de eventuella åtgärderna i planen ur miljösynpunkt och identifiering av de eventuella konsekvenserna. Därigenom erhålls en beskrivning av åtgärdens konsekvenser, med andra ord av hur en föreslagen åtgärd påverkar objektet och om ändringen är positiv (fördel) eller negativ (nackdel).



Figur 9. Arbetschema för bedömningen. Figuren åskådliggör de steg i bedömningen som beskrivs i texten. Källa: Gaia Consulting Oy.

Bedömningen utgick från befintlig och offentligt tillgänglig information om de eventuella åtgärderna inom det region- och strukturpolitiska programmet och deras konsekvenser. Denna information är av mycket allmän karaktär och kan exempelvis gälla hela landet eller de små och medelstora företagen inom alla sektorer (utom lantbruk och fiske). Resultaten av bedömningen har presenterats i text och i sammanfattande tabeller, där konsekvensens effekt även anges med +, +/- och -.

I denna rapport har bedömts följande två alternativa genomföranden som jämförs med varandra:

ALT0: Det utarbetas inget program för regional- och strukturpolitiken i Fastlandsfinland; utvecklingen sker genom nationella, regionala och lokala åtgärder. Alternativet innebär i praktiken att ingen programfinansiering av någon anledning beviljas för den nya perioden. I nuläget är alternativet rent teoretiskt, men det används för att tydliggöra programfinansieringens förväntade konsekvenser för miljön och samhället i Finland.

ALT1: Programmet för region- och strukturpolitiken i Fastlandsfinland utarbetas, och EU-finansiering anvisas till utvecklingsverksamhet enligt planen.

Eftersom bedömningen görs i ett skede då programmet utarbetats redan under en lång tid tas i miljörapporten inte ställning till sådana teoretiska alternativ (ALT2 osv.) där finansieringen av regional utveckling tilldelas på ett fundamentalt avvikande sätt än vad som anges i utkastet till program.

I miljöbedömningen har analyserats de sannolika miljökonsekvenserna av inriktningarna, de särskilda målen och verksamhetsåtgärderna. Bedömningen har utarbetats för varje inriktning (per prioritering och särskilt mål) och för helheten.

Utifrån bedömningen har gjorts en sammanfattning som lyfter fram såväl de eftersträlvade som de övriga konsekvenserna av programgenomförandet på miljöns tillstånd och utveckling i Finland.

Bedömningen har genomförts som en materialanalys samt i dialog med arbets- och näringsministeriets styrgrupp och arbetsgruppen Koheesio 2021+. Bedömarna presenterade schemat för bedömningen på sammanhållningsgruppens sammanträde 7 april och de preliminära resultaten 12 maj. Sammanhållningsgruppen hade möjlighet att lämna synpunkter på miljörapporten har ordnats för sammanhållningsgruppen i början av juni. Figuren visar det exaktare tidsschemat för den första versionen av bedömningen. Bedömningen kompletterades och uppdaterades 28 oktober–27 november 2020. Rapporten har sin struktur uppdaterats 12.2.2021.

Gaia Group Oy

Bulevarden 6 A,
FI-00120
HELSINGFORS, Finland

Tel +358 9686 6620
Fax +358 9686 66210

ADDIS ABABA | BEIJING | BUENOS
AIRES | GOTHENBURG | HELSINKI |
SAN FRANCISCO | TURKU | ZÜRICH

You will find the presentation of our staff,
and their contact information, at www.gaia.fi

gaia 