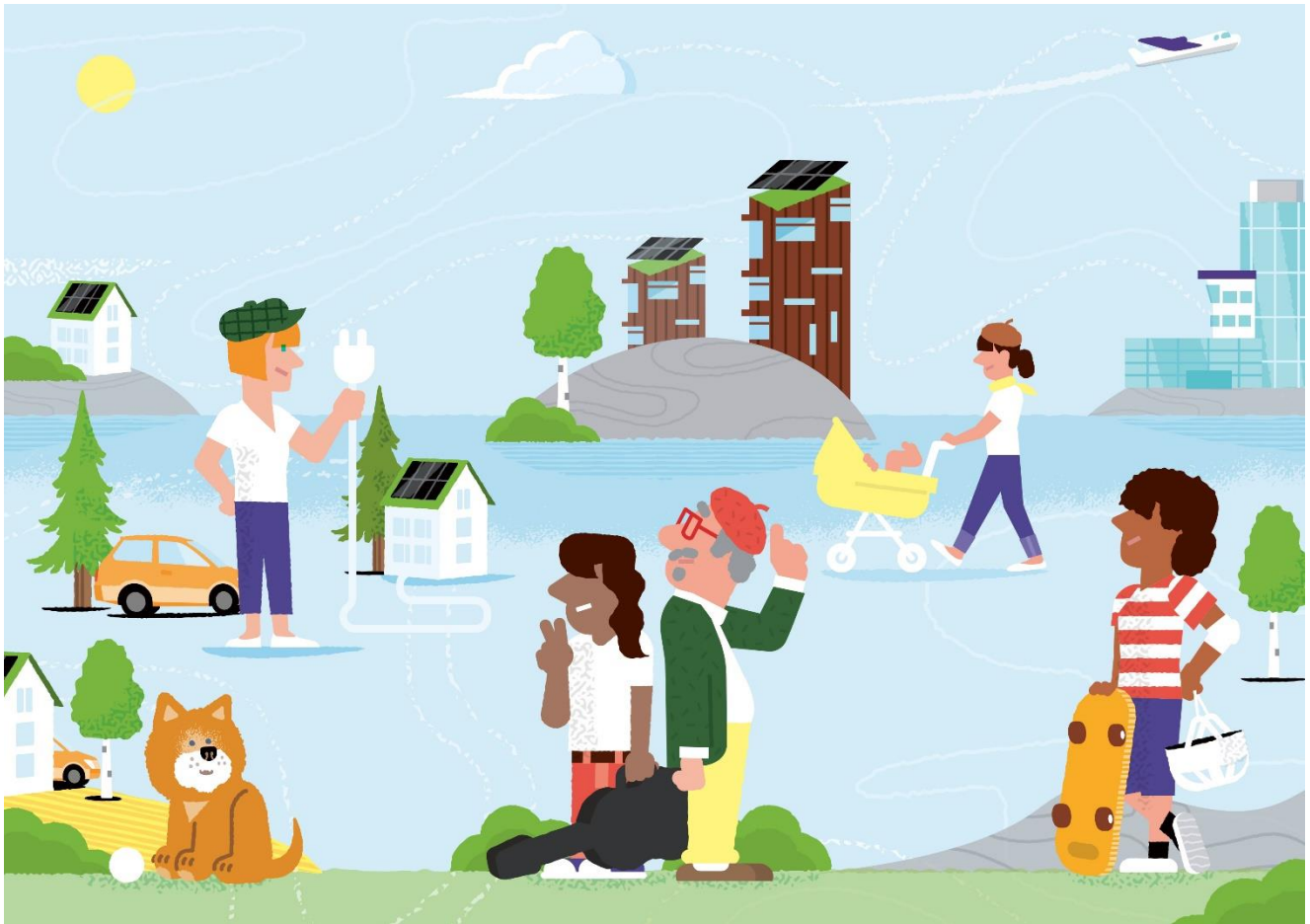




Uudenmaan liitto
Nylands förbund



Rejält före

Nylandsprogrammet 2022-2025

Utkast 30.9.2021

Nylands förbund 2021

Nylands förbund 2021
Illustrationer: Jukka Pylväs

Uudenmaan liitto // Nylands förbund
Helsinki-Uusimaa Regional Council

Estersporten 2 B • 00240 Helsingfors • Finland
+358 9 4767 411 • toimisto@uudenmaanliitto.fi
uudenmaanliitto.fi • [@Uudenmaanliitto](https://www.instagram.com/Uudenmaanliitto)

Innehåll

Sammanfattning	4
Förord	1
Visionen för Nyland: Rejält före	2
Förändringar som skapar möjligheter	3
Nyland i ett nötskal	4
Prioriteringar och mål	7
Prioritering 1: Ett miljösmart Nyland.....	9
Mål 1.1 Klimatneutrala samhällen.....	10
Mål 1.2 En livskraftig natur.....	12
Mål 1.3 Resurssmarta lösningar	13
Prioritering 2: Ett framgångsrikt Nyland	15
Mål 2.1 Främjande av investeringar och innovationer.....	16
Mål 2.2 Tillväxt med hjälp av teknologier och tjänster.....	17
Mål 2.3 Ny kompetens och kunniga människor	19
Prioritering 3: Ett lyckligt Nyland	21
Mål 3.1 Kulturell mångfald och delaktighet.....	22
Mål 3.2 Stöd för bildning, utbildning och arbete	24
Mål 3.3 En smidig vardag	25
Genomförande och uppföljning	28
Programmets genomförande	28
Uppföljning och mätare	28
Bilagor	30
Bilaga 1. Sammanfattning av de nyländska kommunernas strategier	30
Bilaga 2. Beredningen av Nylandsprogrammet	31
Bilaga 3. Finansieringskällor för genomförande av programmet.....	32
Bilaga 4. Sammanfattning av strategin för smart specialisering.....	33
Bilaga 5. Sammanfattning av miljörapporten	34

Sammanfattning

Nylandsprogrammet 2022–2025 är ett landskapsprogram som innehåller landskapets vision fram till år 2030 samt prioriteringar, mål och åtgärder gällande utvecklingen åren 2022–2025. Programmet har utformats i flera workshoppar tillsammans med Nylands förbunds centrala samarbetspartner, det vill säga NTM-centralen i Nyland, kommunerna, utbildnings- och forskningsanstalter samt organisationer. I beredningen har man beaktat väsentliga utvecklingslinjer och strategier allt från den globala nivån till kommunnivån. Programmet stöder uppfyllandet av FN:s mål för hållbar utveckling i Nyland. De nyländska kommunernas strategier och målsättningar har beaktats i beredningen av programmet.

Nylandsprogrammet 2022–2025 innehåller också en beskrivning av centrala förändringskrafter och en komprimerad statistisk översikt över landskapet, något som ligger till grund för utvecklingsprioriteringarna och -målen.

Programmets vision för 2030 är "Rejält före". Det betyder att Nyland år 2030 ska ligga rejält före:

- i dämpandet av klimatförändringen. Vårt mål är ett klimatneutralt landskap år 2030.
- i ekonomisk konkurrenskraft. Vårt mål är att höja de nyländska FUI-utgifterna till 5 procent av landskapets bruttonationalprodukt.
- i välfärd. Vårt mål är att Nyland före slutet av år 2030 ska uppnå 80 procents sysselsättningsgrad.

Programmets prioriteringar är: Ett miljösmart Nyland, Ett framgångsrikt Nyland och Ett lyckligt Nyland. Under varje prioritering sorterar tre mål som ska uppfyllas med hjälp av åtgärdshelheter.

Programmet genomförs av utvecklingsaktörer i Nyland, framför allt genom projekt. Som stöd för genomförandet har granskats olika finansieringsinstruments komparabilitet med programmets mål och åtgärder. Genomförandet av programmet följs upp med mätare för de olika prioriteringarna. Programmet innehåller också en sammanfattning av den separata strategin för smart specialisering där forsknings-, utvecklings- och innovationsverksamheten behandlas.

Nylandsprogrammets miljökonsekvenser har bedömts i en separat miljörapport vars sammanfattning ingår som bilaga till programmet.

Förord

Målet för Nylandsprogrammet är att utveckla Nylands livskraft och välfärd på ett hållbart sätt. Programmet har gjorts för nylänningarna. Nyckelordet är partnerskap. Arbetet har gjorts i samarbete med landskapets aktörer: kommuner, högskolor, läroanstalter på andra stadiet, organisationer och andra utvecklingsaktörer.

Landskapsförbundets uppgift är att samla alla viljor och att bedriva allt intensivare samarbete för att uppnå de mål som fastställs i programmet. Genom Nylandsprogrammet för vi vidare landskapets gemensamma budskap både inom landskapet och från oss till andra. I framtiden finns det ett allt större behov av detta då Nyland genom reformen av den offentliga förvaltningen indelas i fem välfärdsområden.

Ett mångprofessionellt samarbete över bransch- och förvaltningsgränserna är i nyckelställning när det gäller att genomföra programmet. Genom gemensamt utvecklingsarbete kan vi svara på komplicerade utmaningar och skapa nytt, men uppnåendet av de gemensamma målen förutsätter också starkt engagemang. Ett samarbete som fungerar väl förutsätter förtroende, vilket vi med detta program vill stärka. Vi skapar Nylands framtid tillsammans.

UNDERSKRIFTER

Landskapsstyrelsens ordförande & landskapsdirektören

Visionen för Nyland: Rejält före

Fastän vårt landskap täcker endast tre procent av Finlands areal är Nyland den största befolkningskoncentrationen och den största arbetsplats- och ekonomiregionen i Finland och producerar en femtedel av Finlands klimatutsläpp. Nyland är också Finlands mest internationella landskap både när det gäller antalet invandrare och i fråga om företagens internationella verksamhet. På grund av vår internationella ställning är samarbete och nätverk speciellt inom EU och med andra metropoler inom Östersjöområdet mycket viktiga för oss. Nyland är motorn för Finlands internationella konkurrenskraft och sysselsättningsutveckling.

Enligt vår vision ligger Nyland år 2030 långt före. Det betyder att vi förutom det drivande landskapet i Finland också är en aktiv och initiativrik föregångare i den internationella verksamhetsmiljön. Vi är långt före:

- **I dämpandet av klimatförändringen.** Vårt mål är att vara ett klimatneutralt landskap år 2030. Detta ambitiösa och ansvarsfulla mål främjar vi genom att stödja olika aktörers samarbete, nätverkande samt forsknings-, utvecklings- och innovationsverksamhet. Genom att utveckla nya slag av lösningar för att dämpa klimatförändringen är vi en vägvisare som är större än vår storlek och bygger upp möjligheter också på global skala.
- **I ekonomisk konkurrenskraft.** Vårt mål är att vara den mest innovativa regionen inom EU och höja forsknings- och utvecklingsutgifternas andel i Nyland till fem procent av landskapets bruttonationalprodukt fram till 2030. Nyland är redan nu enligt internationella jämförelser den bästa miljön för utländska investeringar. Vår konkurrenskraft bygger på internationella partnerskap, kompetens och nätverk, högteknologi och lösningar som stöder grön tillväxt samt på internationellt sett mycket trivsamma stadsmiljöer, välfärdstjänster och den nyländska naturen. I Nyland har koncentrerats kompetens och arbetsplatser som på grund av särdragen i landskapets verksamhetsmiljö i praktiken inte kunde finnas någon annanstans i Finland.
- **I välfärd.** Nyland erbjuder sina invånare de bästa möjligheterna för ett bra och tryggt liv. Då vi klarar av coronakrisen stärker vi alla nylänningars delaktighet och jämlikhet genom att stödja välfärdssamhällets strukturer, satsa på utbildningen och förebygga sociala problem. Vårt mål är att i Nyland uppnå en sysselsättningsgrad på 80 procent fram till 2030.

Nyland tryggar sina invånares välfärd inom ramen för naturens bärkraft. Genom att utveckla välfärden på ett ekologiskt, ekonomiskt, socialt och kulturellt hållbart sätt genomför vi också FN:s mål för hållbar utveckling.

Rejält före betyder att vi vill utveckla Nyland till gagn för hela Finland och genom vår framgång skapa välfärd för hela Finland och internationellt. I detta är vi ett landskap som är rejält större än vår storlek. För att vi ska kunna lösa komplicerade problem såsom att dämpa klimatförändringen och klara av coronakrisen krävs att vi riktar våra blickar bortom den egna regionen och det egna verksamhetsfältet.

Förändringar som skapar möjligheter

Den globala utvecklingsgången, såsom klimatförändringen och den ekologiska hållbarhetskrisen, den åldrande befolkningen i västländerna, digitaliseringen och coronapandemin är förändringskrafter som oundvikligen reflekteras också i det finländska samhällets strukturer och i nylänningarnas vardag. Dessa förändringskrafter granskas också i det separata scenarioarbete som utgör en bakgrund till programmet. I det har vi tagit fram visioner för hur Nyland ser ut år 2050 i ljuset av tre olika alternativ. Landskapets framtid på lång sikt behandlas också i verket Framtidsboken för Nyland – Stigar mot år 2050, som sammanställts av Nyland förbund.

Genom programmet vill vi svara mot de förändringar som orsakas av dessa megatrender och fenomen:

- Coronapandemin har skakat om samhället och hushållen på ett nytt sätt. Genom krisen har resiliensens, dvs. motståndskraftens, anpassnings- och förnyelseförmågans, betydelse blivit tydlig på både samhälls- och individnivå. I Finland har följderna av coronapandemin varit överlägset störst just i Nyland. Det är därför naturligt att vägen ut ur pandemin, återuppbyggnaden och ny tillväxt är utgångspunkten för programmet. Att trygga välfärdssamhället och förnya ekonomin är särskilt viktigt då utgångssituationen är utmanande.
- Med tanke på stävjandet av klimatförändringen och den ekologiska hållbarhetskrisen bör de viktigaste avgörandena och kursändringen ske på 2020-talet för att uppvärmningen av klimatet ska kunna dämpas tillräckligt. Detta förutsätter att vi övergår till mera hållbara verksamhetsätt och ett nytt sätt att producera och använda energi. Också anpassningen till klimatförändringen bör främjas på det lokala planet. Som nylänningar erkänner vi vårt landskaps ansvar för att skapa nya lösningar för oss och för den övriga världen.
- De viktigaste förändringarna i befolkningsstrukturen är en betydande nedgång i nativiteten och en förlängning av livslängden. I Finland minskar antalet personer i arbetsför ålder och antalet barn samtidigt som antalet äldre ökar. I Nyland baserar sig befolkningsökningen i allt högre grad på invandring i stället för på naturlig befolkningstillväxt. Samtidigt skapar den starka förändringen i åldersstrukturen utmaningar för flera kommuners livskraft och för att ordna service på ett sätt som är ekonomiskt hållbart.
- Den teknologiska utvecklingen och digitaliseringen förnyar sätten att arbeta och samhällets strukturer i ett vidare perspektiv. Nya idéer, innovationer och investeringar höjer produktiviteten och fungerar som de viktigaste källorna för ekonomisk tillväxt. Samtidigt som gamla yrken försvinner uppkommer helt nya branscher och sätt att arbeta. Omvälvningen i arbetet framhäver behovet av kontinuerligt lärande och omskolning. Automation och artificiell intelligens lappar på bristen på arbetskraft och ersätter alltmer komplicerade arbetsuppgifter men kan ännu inte ersätta kreativitet, innovativitet och problemlösning. Smart trafik, nya färdtjänster och ökning av distansarbetet har redan nu en betydande inverkan på vilka färd sätt vi väljer och på trafikströmmarna. Tillväxten i näthandeln skapar nya behov av logistik och utmaningar för att trygga leveranskedjorna.

Med tanke på hela Finland har Nyland en central roll i hur vi anpassar oss och svarar på de utmaningar som globala förändringskrafter för med sig. Kriser skapar också nya möjligheter för ekonomin och samhället. Exempelvis digitaliseringen har under coronapandemin tagit stora steg framåt. Dessa möjligheter måste vi gripa för att vi ska lyckas upprätthålla välfärden också i framtiden.

Nyland i ett nötskal

I Nyland bor över 1,7 miljoner människor, vilket är en tredjedel av hela landets befolkning. Helsingfors med omnejd är i detta nu en av de stadsregioner som växer snabbast i Europa och utgör Finlands enda storstadsregion. Liksom i övriga Finland har också i Nyland befolkningsstrukturen föråldrats klart under de senaste åren. För närvarande är var femte nylänning över 65 år. Åldrandet i befolkningsstrukturen och försvagningen av den demografiska försörjningskvoten dämpas av en ökande invandring. Mer än hälften av alla personer med ett främmande språk som modersmål bor redan nu i Nyland.

Det finns dock stora skillnader mellan olika kommuner och regioner i Nyland både när det gäller befolkningsökningen och åldersstrukturen. I huvudstadsregionen är utmaningen när det gäller befolkningsutvecklingen att kontrollera tillväxten på ett hållbart sätt medan utmaningarna i landskapets randområden gäller bevarandet av livskraften. Även om landets friskaste befolkning som lever längst bor i Nyland har det också här uppkommit klyftor mellan människors välmående. Särskilt inom de stora städerna är de socioekonomiska skillnaderna och skillnaderna i välmående stora. Också bostadslösheten har på nationell nivå koncentrerats till huvudstadsregionen.

Näringslivets struktur i Nyland är starkt servicedominerad. Av alla Finlands arbetsplatser finns cirka en tredjedel i Nyland. Kännetecknande för Nylands näringsliv är stark internationalitet och att företagen är exportdrivna. Ekonomins livskraft stärks av att företagsbeståndet är yngre än i medeltal samt av det stora antalet startup- och tillväxtföretag. Till Nylands styrkor hör dessutom att arbetsplatserna inom kunskapsintensiv service och högteknologi står för en stor andel av näringsstrukturen. Nyland är en knutpunkt för trafiken och logistiken i Finland. Här finns landets enda internationella flygplats och flera stora hamnar. Dessutom korsas flera huvudleder inom väg- och spårtrafiknätet i Nyland.

I Nyland bor landets högst utbildade befolkning. Den höga utbildningsnivån baserar sig på regionens mångsidiga utbildningsmöjligheter och på en arbetsmarknad som lockar högt utbildad befolkning till landskapet. Befolkningens höga utbildnings- och kompetensnivå garanterar goda förutsättningar för forsknings- och utvecklingsverksamhet och för uppkomsten av nya innovationer. Nylands FoU-utgifters andel är hälften av hela landets FoU-utgifter och 3,5 procent av landskapets BNP.

Nyland ligger på topp i Europa och också i hela världen i många internationella jämförelser, där egenskaper som gäller välfärd, konkurrenskraft samt kompetenspotential och innovationer mäts.

I Europeiska kommissionens jämförelse av social utveckling (*SPI-index*) placerade sig Nyland 2020 som andra bland regionerna i Europa. Enligt indexet är Nylands styrkor bland annat invånarnas tillit till sina rättigheter och tolerans mot andra människor. Också i den jämförelse som mäter regional innovationsförmåga och regionernas motivationssystemers prestationsförmåga (*Regional Innovation Scoreboard 2021, Regionala resultattavlan för innovation*) placerade sig Nyland som andra bland de europeiska regionerna. I det index som mäter de europeiska regionernas konkurrenskraft (*RCI-index*) placerade vi oss som tionde. Där var våra största styrkor en högt utbildad befolkning och dess förutsättningar för kontinuerligt lärande.

Utanför stadsområdena finns i den nyländska miljön omväxlande skogsområden, odlad mark och tätorter. Också ådalar, sjöar och ett vidsträckt kustområde med sin skärgård ger Nyland sin särprägel. Kärnområdena i naturen utgör 13 procent av landskapets areal, och skogarna utgör landskapets mest betydande kolsänkepotential. Nylands andel av alla Finlands klimatutsläpp är 20 procent. Landskapets växthusgasutsläpp per invånare har år 2005–2020 minskat med 38 och de totala utsläppen med 27 procent.



1,7 miljoner invånare

31 % av hela Finlands befolkning



26 kommuner



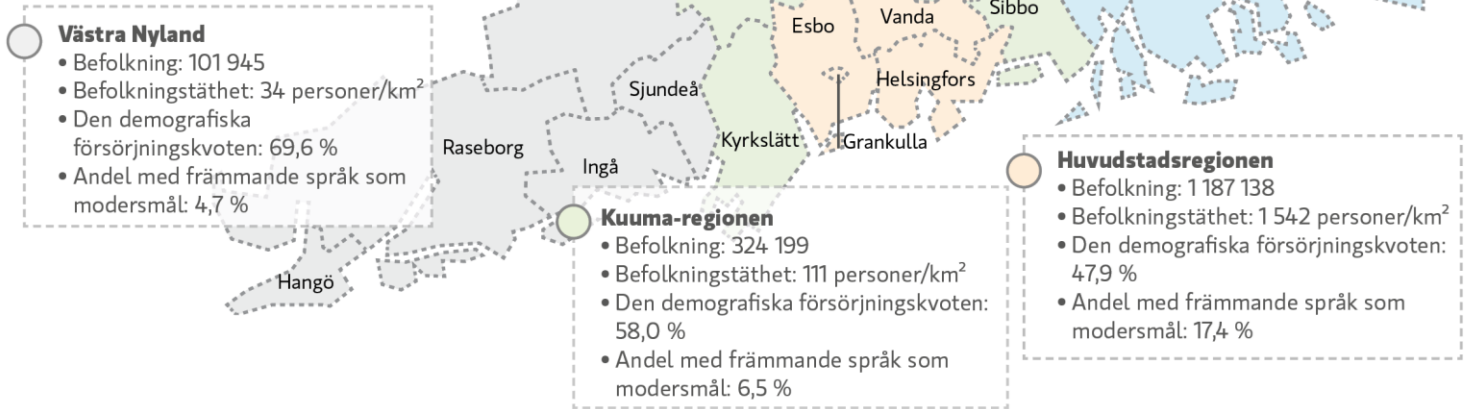
Befolkningsökning i medeltal efter år 2010

17 000 invånare per år

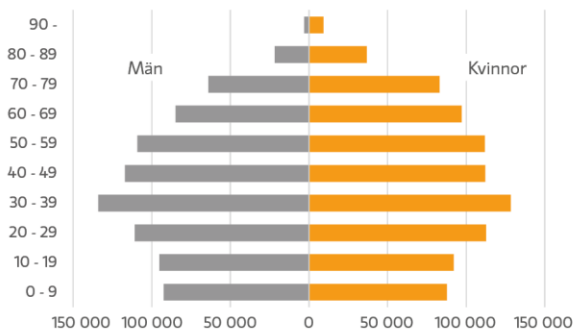


Enligt befolkningsprognosen invånare år 2040

1,9 miljoner



Nylands befolkning per åldersgrupp 2020

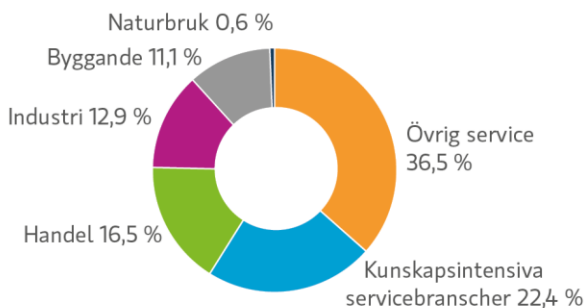


Av befolkningen är

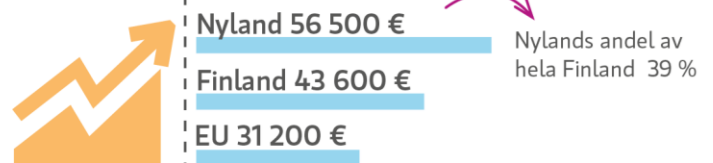


Av alla personer i Finland som har ett främmande språk som modersmål bor **58 %** i Nyland

Nylands branschprofil



BNP per invånare:



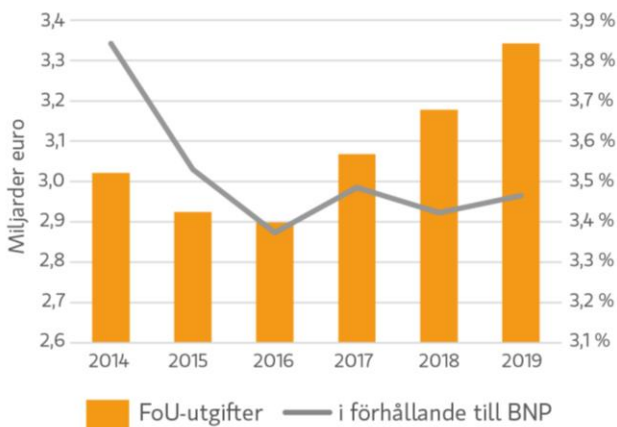
Av Finlands tillväxtföretag finns **42 %** i Nyland

10 % av personalen i företag i Nyland arbetar i tillväxtföretag

Av nya **utländska företag** finns **över 60 %** i Nyland



Nylands utgifter för forsknings- och utvecklingsverksamhet



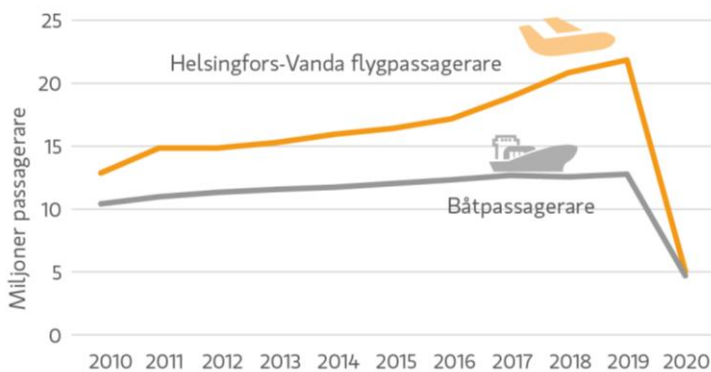
Nylands andel av Finlands FoU-utgifter **50 %**



EU:s näst mest innovativa region

(EU regional innovation scoreboard 2021)

Trafik och tillgänglighet



Över 50 %

av turismen från utlandet har Nyland som resmål



EU:s tionde mest konkurrenskraftiga region

(Regional competitiveness index 2019)

Styrkor:

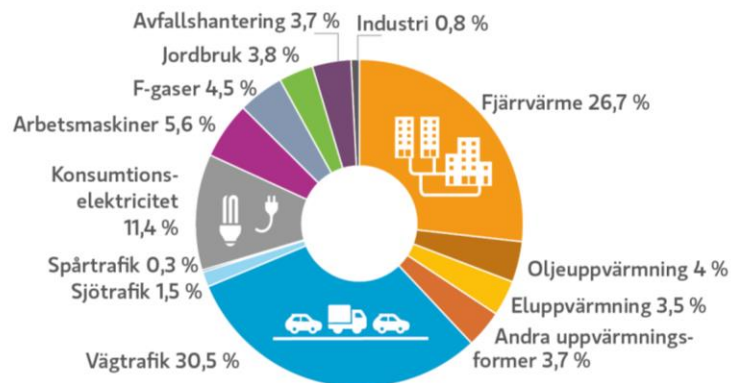
hög utbildad befolkning, aktörernas innovationsförmåga, teknologiska framsteg

Nylänningarna har Finlands högsta utbildningsnivå



1/3 av befolkningen har avlagt högskoleexamen

Fördelningen av utsläppen i Nyland



Utsläpp per invånare år 2020



Nyland **3,9 ton CO₂e/inv.**

Hela Finland **5,9 ton CO₂e/inv.**

Förändring i totala utsläpp i Nyland från år 2005

-27 %



EU:s näst främsta välfärdsregion

(Regional social progress index 2020)

Styrkor:

tillit till sina egna rättigheter och tolerans mot andra människor, attraktiv miljö, förutsättningar för lärande och högskoleutbildning

Prioriteringar och mål

Nylandsprogrammet har tre prioriterade områden: Ett miljösmart Nyland, Ett framgångsrikt Nyland och Ett lyckligt Nyland. Dessa prioriteringar och mål stöder genomförandet av Nylands vision "Rejält före". Under respektive mål presenteras numrerade åtgärdshelheter genom vilka målsättningarna ska omsättas i praktiken.

Ett miljösmart Nyland:



Målet är att Nyland är Europas miljösmartaste landskap. Målet uppnås genom utveckling av en hållbar region- och bebyggelsestruktur och tryggnad av naturens mångfald. Vi har en central roll i att Finland uppnår sitt mål för klimatneutralitet. Vi skapar rejäla och resurssmarta lösningar för allt från lokala till globala utmaningar med klimatförändringen och stärker samtidigt välfärden. Tack vare de miljösmarta åtgärderna förblir Nyland rent och trivsamt med en mångsidig natur.

Toppmål: Nyland är klimatneutralt år 2030.

Ett framgångsrikt Nyland:



Målet är att Nyland är Europas mest innovativa landskap där nätverk i många branscher tillsammans skapar innovationer i världsklass och framgångsrik affärsverksamhet. Våra företag och högskolor är i internationell toppklass och vårt landskap är känt för sina innovativa försöks- och innovationsmiljöer. Nyland är en attraktiv placeringsplats för internationella experter, företag och investeringar. Vår region är en knutpunkt i den internationella trafiken, som tryggar inte bara Nylands utan hela Finlands tillgänglighet och internationella konkurrenskraft.

Toppmål: Nylands utgifter för FoU-verksamhet har stigit till fem procent av landskapets BNP fram till år 2030.

Ett lyckligt Nyland:



Målet är att Ett lyckligt Nyland erbjuder sina invånare de bästa möjligheterna till ett gott liv. Det mångkulturella Nyland tar väl emot nya inflyttare. Det är en trygg plats att bo på och erbjuder sina invånare högklassiga bostäder till skäligt pris för olika behov. Vi svarar för jämlikhet och delaktighet genom att satsa på jämlik utbildning och stödja särskilt de unga. Alla nylänningar har tillgång till utmärkta rekreations- och hobbymöjligheter, kulturutbud och naturmål.

Toppmål: Nylands sysselsättningsgrad har stigit till 80 procent fram till år 2030.

FN:s mål för hållbar utveckling

Enligt ett index som mäter genomförandet av FN:s mål för hållbar utveckling är Finland på tredje plats. Vi klarar oss alltså alldeles utmärkt i internationell jämförelse, men det finns rum för förbättring exempelvis i fråga om genomförandet av mål 12: hållbar konsumtion och mål 13; föregångare i klimatåtgärder. Genom Nylandsprogrammet går vi in för att påverka genomförandet av dessa mål och genom åtgärderna skapa nationella och internationella verkningar. Av målen har vi för programmet valt dem som är särskilt betydelsefulla för Nyland och som vi har möjlighet att påverka på regional nivå. För varje prioritering har vi separat presenterat de mål som gäller detta ämnesområde.



FN:s mål för hållbar utveckling är en central utgångspunkt för Nylandsprogrammet.



Prioritering 1: Ett miljösmart Nyland

Det är bråttom med att dämpa klimatförändringen. Klimatförändringen berör varje nylänning och det är inte bara nödvändigt att bromsa klimatförändringen utan det är också till nytta för nylänningarna. Enligt de senaste uppgifterna fortskrider uppvärmningen av klimatet snabbare än man tidigare trott och vi bör för egen del begränsa den genom att minska utsläppen med en snabb tidtabell. Nylands växthusgasutsläpp motsvarar ungefär en femtedel av Finlands kommuners totala utsläpp (6,6 miljoner ton CO₂ år 2020). Hur effektivt klimatarbetet i Nyland påverkar landskapets utsläpp, samt företags och andra aktörers innovationer och lösningar i anslutning till det, är av betydelse för hela Finland. Vårt mål att vara rejält före betyder att det är vår plikt att fungera som exempel också när det gäller minskning av utsläpp.

Att naturens mångfald utarmas är vid sidan av klimatförändringen en av vår tids största utmaningar. I Finland påverkas mångfalden mest av skogs- och lantbruket, byggandet samt av föroreningar. Dessutom försnabbar klimatförändringen i sig förändringarna i naturen. Områden med växtlighet upprätthåller koldioxidlager, fungerar som kolsänkor, tryggar naturens processer och hjälper på så sätt till med att dämpa klimatförändringen och anpassningen till den. En förändring är möjlig men det förutsätter att naturen beaktas i beslutsfattandet. Naturen är en oskiljaktig del av hälsan, välfärden och ekonomin.

Markanvändningen, byggnaderna, trafiken och infrastrukturen är i nyckelställning på vägen mot ett klimatneutralt samhälle. Värdet på rent vatten kommer i framtiden att växa ytterligare. Att förbättra Östersjöns tillstånd är fortfarande en utmaning, men närheten till havet ger också Nyland många möjligheter, bl.a. när det gäller trafik, service och rekreation. Cirkulär ekonomi är en central lösning på anpassningen av produktionen och konsumtionen. Den beaktar gränserna för naturresurserna förmåga att förnya sig och utnyttjar möjligheterna till återvinning. I en fungerande cirkulär ekonomi uppkommer

värdestegringen utan betydande olägenheter för miljön. Cirkulär ekonomi och bioekonomi samt tryggnad av naturens mångfald stöder varandra om de genomförs rätt och de skapar ny affärsverksamhet. Hållbar och ansvarsfull konsumtion och delningsekonomi spelar en viktig roll i ett miljösmart Nyland. För att vi ska kunna utveckla och genomföra klimatgärningar krävs samarbete och partnerskap mellan den offentliga, privata och tredje sektorn.



De av FN:s mål för hållbar utveckling som är mest centrala med tanke på prioriteringen Ett miljösmart Nyland.

Mål 7: Garantera tillgång till prisvärd, pålitlig, hållbar och modern energi för alla.

Mål 9: Bygga upp en hållbar infrastruktur samt främja hållbar industrialisering och innovation.

Mål 11: Garantera trygga och hållbara städer och bosättningar.

Mål 12: Garantera hållbara konsumtions- och produktionssätt.

Mål 13: Utan dröjsmål agera för att bekämpa klimatförändringen och dess inverkan.

Mål 14: Bevara och nyttja haven och marina resurser på hållbart sätt.

Mål 15: Skydda, återställa och uppmuntra till hållbar användning av ekosystemen på land, hantera skogen hållbart, bekämpa ökenspridning, stoppa och återställa landdegradering och stoppa förlusten av biologisk mångfald.

Mål 1.1 Klimatneutrala samhällen

1. Stärkande av Nylands roll som föregångare inom klimatarbetet

Med klimatneutralitet avses en situation då ett område producerar endast så stora koldioxidutsläpp i atmosfären som det kan binda utsläpp i atmosfären. Nyland skärper sitt mål för klimatneutralitet genom att ställa upp som mål att vara klimatneutralt före år 2030. Nylands klimatfärdplan, som siktar på att landskapet ska vara klimatneutralt år 2035, uppdateras så att den motsvarar det nya målet. Avsikten med det ambitiösa klimatmålet är att garantera att nylänningarna också i framtiden har en trivsamt och ren livsmiljö samt att uppmuntra aktörerna inom landskapet att vara föregångare inom det internationella klimatarbetet.

2. Utarbetande av en plan för anpassningen till klimatförändringen och inledande av genomförandet

Syftet med anpassningen till klimatförändringen är att prognostisera klimatförändringens direkta och indirekta konsekvenser för landskapets välmående och skapa en grund för anpassningsåtgärder på kommunnivå. Förutom den nationella planen för anpassningen till klimatförändringen behövs samordning av de regionala anpassningsåtgärderna. Genom att göra upp Nylands anpassningsplan på landskapsnivå kan vi i främmandet av anpassningen stödja också små och medelstora kommuner som inte ensamma har resurser för det. Vi måste bättre än tidigare kunna beakta de ökande regnmängderna, de allt längre perioderna med hetta och perioderna med torka, de översvämningar i städerna som orsakas av häftiga regn samt de översvämningar vid kusten som orsakas av stormar samt andra situationer med plötsliga störningar både vid planeringen av nya områden och i normalt underhåll och förnyande av gamla fastigheter och infrastrukturer.

3. Främjande av nya hållbara energilösningar

Tyngdpunkten inom energiproduktionen förskjuts alltmer mot förnybara energikällor. Samtidigt elektrifieras samhället starkt och i och med digitaliseringen ökar behovet av energi. I framtiden beräknas Nylands energisjälvförsörjning minska i jämförelse med övriga Finland. Därför är det viktigt att garantera kontinuerlig, störningsfri tillgång på energi och ett skäligt pris både med tanke på stabiliteten i samhället och på konkurrenskraften. Särskilt på grund av det nordliga läget är energibehovet i Finland och i Nyland betydande redan med tanke på uppvärmningen av byggnaderna.

Avskaffandet av fossila bränslen ökar i framtiden betydligt efterfrågan på grön energi och förutsätter nya sätt att producera, överföra och lagra energi. Förnybar energi fås utom från vind, vatten och solen också från miljövärme, såsom landvärme och havet. Man kan balansera elproduktionen så att den svarar mot konsumtionsbehovet genom att kombinera olika energiformer så att de stöder varandra. De källor för förnybar energi som har mest potential i Nyland är geotermisk energi, solenergi och bioenergi. Också utnyttjande av överloppsenergi från samhällen och industri skapar möjligheter. Genom biogas som produceras av biomassa kan fossil energi ersättas inom trafiken, industrin och lantbruket.

4. Effektivisering av bebyggelsestruktur och bromsande av byggandets inverkan på klimatet

Markanvändningens och byggandets klimatverkningar kan påverkas exempelvis genom effektivisering av befintlig bebyggelsestruktur. Särskilt stadscentras och andra service- och arbetsplatskoncentrationers tillgänglighet genom gång, cykling och kollektivtrafik stöder förutsättningarna för en smidig och hållbar vardag. Dessa förutsättningar har stärkts också genom landskapsplanläggningen. När det gäller nybyggande och renovering fås de största effekterna inom tillverkningen av byggnadsmaterial, byggande och återanvändning, samt genom förebyggande av uppkomsten av byggavfall och genom återvinning. Byggande i trä ger möjligheter till ny affärsverksamhet och export, också med tanke på kompetensen, och projektverksamhet kan sätta fart på dem.

Kompletteringsbyggande innebär i vissa fall att obebyggda områden med växtlighet minskar. Från hållbarhetsperspektiv är det en bättre lösning att effektivera den bebyggda miljön på områden med god servicenivå inom kollektivtrafiken än att utvidga den bebyggda zonen till naturområden där förutsättningarna för hållbara färdstätt är svaga. På bebyggda områden kan naturens mångfald förbättras genom att man på ett kontrollerat sätt minskar skötseln av parker och rekreationsområden, genom valet av växter för anläggande av grönområden, genom naturenlig behandling av dagvatten,

genom att vattendrag görs naturenliga och genom att växtlighet integreras som en del av den bebyggda miljön, exempelvis genom gröna tak.

5. Utvecklande av förutsättningarna för elektrifierad och utsläppsnål trafik

I de klimatlösningar som gäller trafiken är det viktigt att beakta de regionala skillnaderna i förhållandena när det gäller färd sätt och sträva efter en rättvis övergång så att alla områdena inom Nyland är med i utvecklingsarbetet. Trafiksystemet bör förnyas bland annat med hjälp av effektivare kollektivtrafik och planläggning. Dessa mål och åtgärder har identifierats också i den trafiksystemplan som utarbetats för Nyland. Med tanke på minskandet av utsläpp är främjande av cykling, gång och kollektivtrafik samt övergång till utsläppsnåla bilar av central betydelse. Utvecklandet av elbilar och batteriteknologi samt laddningsinfrastrukturen påverkar snabbast personbils- och kollektivtrafikens koldioxidutsläpp. Inom logistiken är effektiv kombination av transporter och optimering av trafikkedjor viktiga åtgärder. På längre sikt får man utsläppsminskningar också genom att påverka mobilitetsbehoven, förbättra tillgängligheten till service samt genom mera hållbara färd sätt och fungerande resekedjor.

6. Stärkande av kolsänkor

Skogarna har betydande potential som kolsänkor i Nyland och bevarandet av dem påverkas av byggande och avverkning. Särskild uppmärksamhet bör fästas vid att bevara skogsarealerna och vid hållbart mångsidigt bruk av skogarna. Inom lantbruket varierar bindningen av koldioxid till jordmånens beroende på jordmånens egenskaper och odlingspraxis. Förbättringen av jordmånens koldioxidbalans är också kopplad till mål för att främja lantbrukets hållbarhet, såsom produktion av ekologisk och närproducerad mat samt gynnande av säsongens produkter.

Mål 1.2 En livskraftig natur

7. Främjande av naturens mångfald och stärkande av sambanden mellan livsmiljöer

Utarmningen av naturens mångfald är ett globalt fenomen och för att lösa det behövs internationellt samarbete. Mångfalden är dock också en lokal och regional fråga. Hotet om utrotning av arter är störst i södra Finland, där det påverkas av långvarig och stark belastning av behoven av naturanvändning. Inom så gott som alla organismgrupper är utgångspunkten att antalet arter är större i söder än i norr. Naturskyddsområdena är i sydligaste Finland för det mesta små och ofta isolerade från varandra, vilket leder till att utarmningen av artrikedomen fortsätter också inom en del av de skyddade områdena.

8. Utvecklande av bedömningen av miljökonsekvenser och beaktande av dem som helhet

Orsakerna till att naturtyper och arter blir utrotningshotade är i stor utsträckning kopplade till markanvändningen. Träproduktion, dikning, röjande av åkrar, byggande samt övergödning och nedsmutsning av vattendrag har försvagat naturtyperna. Inom stadsregionerna orsakas förlusten av naturen särskilt av byggandet. Det är av största vikt att styra markanvändningen så att inte grönområden som är viktiga med tanke på mångfalden splittras och de ekologiska sambanden mellan dem försvagas eller bryts. Bedömningen av miljökonsekvenserna och dess betydelse inom beslutsfattandet bör ytterligare stärkas både med tanke på naturens värde i sig och den nytta vi har av naturen.

9. Naturbaserade och hållbara lösningar för mångbruk av skogarna

Genom att öka bindningen och lagren av koldioxid i växtligheten och jordmånen kan man samtidigt trygga naturens mångfald. Primärproduktionen har en central roll i detta - över 80 procent av Nylands landareal är skogs- eller lantbruksmark. Skogarna och odlings- och betesmarkerna är livsmiljöer för många utsatta och utrotningshotade arter. Målet med mångbruk av skogarna är att samordna de behov som är kopplade till skogen på en begränsad skogsareal. I mångbruk strävar man efter att beakta virkesproduktionen, rekreativ användning, turismen, tryggheten av mångfalden samt bevarandet eller t.o.m. ökad av kolsänkor. Det behövs mera forskning om förhållandet mellan klimatförändringen och biodiversiteten.

10. Förbättrande av Östersjöns och vattendragens tillstånd och utnyttjande av de möjligheter som närheten till havet ger

Närheten till havet är en av Nylands stora möjligheter att skapa nya jobb och välmående och samtidigt förbättra havets tillstånd. För att bevara mångfalden i Östersjön och havsmiljön behövs nya lösningar för att minska utsläppen samt brett samarbete mellan olika aktörer, också över statsgränserna. Målet är att samtidigt få till stånd hållbar blå tillväxt. Med blå tillväxt avses bl.a. hållbart utnyttjande av naturresurser, havsindustri och havslogistik, fiskerihushållning och turism.

I Finska vikens kustvatten finns en brokig mångfald av livsmiljöer som ger livsrum för talrika växter och djur. Som en följd av mänsklig verksamhet är Östersjön fortfarande svårt förorenad och övergödd även om det redan vidtagits åtgärder för att förbättra Östersjöns tillstånd. Älvarna för med sig näringsämnen och avloppsvattenutsläpp från industrin, hushållen och lantbruket från ett område som är fyra gånger så stort som Östersjöns areal. Genom åtgärder inom lantbruket och skogsbruket kan mängderna näringsämnen som kommer ut i vattendragen effektivt minskas. Också havstransporter och sjöfart, muddring och vattenbyggande, främmande arter, fiske, nedskräpning och buller under vattenytan medför risker för vattnekosystemen.

Mål 1.3 Resurssmarta lösningar

11. Stärkande av Nylands roll som föregångare inom cirkulär ekonomi i kompetens och skapande av innovationer

Cirkulär ekonomi är ett tanke- och verksamhets sätt där material utnyttjas effektivt och uppkomsten av avfall minimeras. Tanken är att man i stället för att det uppstår avfall ska utnyttja material så effektivt som möjligt, och materialet och dess värde ska cirkulera så länge som möjligt. Cirkulär ekonomi är en stor möjlighet för Nyland både med tanke på hållbar utveckling och på affärsverksamhet, eftersom största delen av materialströmmarna i Finland uppkommer här. Exempelvis inom industrin och produktionen uppstår mycket sid- och avfallsströmmar, vilkas utnyttjande är av central betydelse i den cirkulära ekonomin.

12. Främjande av verksamhet i nätverk som samlar aktörer inom cirkulär ekonomi

Till cirkulär ekonomi hör också främjande av delningsekonomi och servitiserings. Tjänster bör utvecklas så att de baserar sig på delning, hyrning och återvinning. Tillväxten i den cirkulära ekonomin stöds av samarbets- och experimentplattformar som samlar företag och andra aktörer och där nya verksamhetsmodeller, försök och lösningar utvecklas. Exempelvis helheten ”den nyländska dalen för

cirkulär ekonomi” är ett omfattande projekt som samlar olika aktörer och fungerar som mötesplats för olika aktörer samt som utvecklingsplattform inom cirkulär ekonomi.

13. Utvecklande av förnybara och utsläppsnåla produkter och tjänster

Målet är att ersätta fossila material som inte förnyas med förnybara naturmaterial och utveckla nya, mera ekologiska produktions- och behandlingssätt. Denna utveckling främjas genom att stödja arbetet med att utveckla nya produkter, bl.a. av biobaserade material som ersätter plast, samt effektivisering av produktionsprocesserna och minskning av slöseri med material inom bl.a. textil- och byggnadsindustrin.

Övergång till grön energi är också annat än grön elektricitet. Det förutsätter minskning av energikonsumtionen, konsumtion av tjänster i stället för varor samt minskning av metallberoendet inom energiproduktion och -lagring. Elektrifieringen av mobiliteten och produktion av energi på ett förnybart sätt ökar efterfrågan på metaller. Enbart återvinning av metaller räcker inte till för den ökande efterfrågans behov. Den knappa tillgången på vissa metaller kan i själva verket försvaga dämpandet av klimatförändringen om produktionen av dem ökar utsläppen på kort sikt eller deras sällsynthet bromsar upp primärproduktionen.

14. Sporrande och handledning till konsumtion med miljöansvar

De val som gäller människors boende, färdssätt, mat och fritid formar konsumtionskulturen och de har en stor inverkan på vilka slags produkter och tjänster som erbjuds. Att minska konsumtionen, minimera svinnet, använda tjänster i stället för att äga varor samt att i konsumtionsval satsa på hållbarhet och på att saker ska kunna repareras är centrala metoder att minska belastningen på miljön. Det bör göras lätt, förmånligt och attraktivt att konsumera ansvarsfullt i alla situationer oberoende av inkomstnivå. Här är gemensamt utvecklande tillsammans med olika aktörer i nyckelställning. Tjänster bör utvecklas så att de baserar sig på delning, hyrning och återvinning. Det är också viktigt att stödja barns och ungas förhållande till naturen och miljöfostran, för att förhållandet till miljön och konsumtionen ska bli hållbart.

15. Utvecklande av cirkulär ekonomi i livsmedelssystemet och minskning av matsvinnet i livsmedelskedjans olika skeden

Produktionen och konsumtionen av mat har en betydande inverkan på miljön. Det är en del av den cirkulära ekonomin att försöka minska matsvinnet och utnyttja avfall och matproduktionens sidoströmmar effektivt. Nyland har gedigen kompetens inom livsmedelsbranschen, ett exempel är de innovationer som utnyttjar växtprotein. Svinn uppstår både i livsmedelsindustrin, medräknat produktionen och förpackandet av mat, och i hushållen. Man kan sätta fart på den cirkulära ekonomin när det gäller mat genom forsknings- och utvecklingsverksamhet och minska matsvinnet också genom att påverka konsumenternas val.



Prioritering 2: Ett framgångsrikt Nyland

Utgångspunkten för Ett framgångsrikt Nyland är ekonomisk hållbarhet: att trygga välfärden genom ekonomisk tillväxt på ett involverande sätt och inom de ekologiska gränserna. Enligt Nylands regionala innovationsstrategi, dvs. strategin för smart specialisering, vill vi sätta fart på landskapets hållbara tillväxt och på att ta fram nya resurssmarta lösningar som framtidens konkurrenskraft bygger på.

Samarbete och förmåga att utnyttja internationella nätverk är centrala framgångsfaktorer för vårt landskap. Vårt landskaps roll som motor för hela Finlands innovationsverksamhet är central. I Nyland finns redan fungerande försöksmiljöer och innovationsplattformar för högskolor och städer som för samman aktörer och genererar forsknings-, utvecklings- och innovationsverksamhet. Det är viktigt att stärka dessa plattformars verksamhetsförutsättningar samt skapa nya forum för dialog och samarbete. Detta är också ett centralt mål för verkställandet av Nylands strategi för smart specialisering.

Ett framgångsrikt näringsliv skapar grunden för välfärd och ekonomi. I Nyland ska företag av alla storlekar och olika ålder ha möjligheter till framgång på den inhemska och den internationella marknaden. Företagens förnyelse, tillväxt och internationalisering stimuleras genom mångsidiga företagstjänster som täcker företagets hela livscykel, från deras grundande ända till tillväxt och lyckade ägarbyten.

Coronapandemin har påskyndat omvälvningen av arbetet. För att man ska få arbete krävs allt högre utbildning samtidigt som många branscher redan har brist på arbetskraft. I Nyland är tillgången på kompetent arbetskraft en betydande flaskhals för företagets tillväxt, vilket också kommer fram i en internationell jämförelse. Arbetskraftssituationen kan förbättras genom ökad invandring och genom att det görs lättare för internationella sakkunniga att flytta till och bosätta sig i landet. Det är nödvändigt att höja utbildningsnivån, både ur arbetstagarens och ur arbetsgivarens synvinkel. Också matchningen på

arbetsmarknaden måste förbättras genom att stärka dialogen om kompetensbehoven mellan arbetslivet och utbildningen.

Också distansarbetet och multilokaliteten inom landskapet har ökat, näthandelns betydelse har ökat och automationen har gått framåt när man varit tvungen att minska kontakterna mellan människor. Detta har stor inverkan inte endast på arbetet utan också på hela samhället; utbildningen, näringslivet, bebyggelsestrukturen och mobiliteten.



De av FN:s mål för hållbar utveckling som är mest centrala med tanke på prioriteringen Ett framgångsrikt Nyland.

Mål 8: Främja en fortsatt inkluderande och hållbar ekonomisk tillväxt, fullt och produktivt arbete och anständiga jobb.

Mål 9: Bygga upp en hållbar infrastruktur samt främja hållbar industrialisering och innovation.

Mål 2.1 Främjande av investeringar och innovationer

16. Stärkande av regionens gemensamma varumärke och synlighet ska locka investeringar

Trots att de internationella investeringar som gjorts i Finland ligger efter de övriga nordiska länderna placerar sig Nyland i flera jämförelser i topp som Europas bästa investerings- och lokaliseringsmiljö av medelstorlek. Nylands attraktionsfaktorer är bl.a. stabilitet och trygghet samt befolkningens höga utbildningsnivå, teknologiska kunnande och innovationsförmåga.

Nylands attraktion som investeringsmiljö bör stärkas genom att skapa en så sporrande och möjliggörande verksamhetsmiljö som möjligt för företag, sakkunniga och andra aktörer. För detta krävs en stark gemensam vilja, samarbete mellan den offentliga och privata sektorn inom Nyland samt nationellt och internationellt nätverkande.

17. Stöd för forsknings- och innovationsverksamheten samt innovationsmiljöerna, stärkande av internationellt samarbete och nätverk

Genom forsknings- och utvecklingsverksamhet skapas innovationer som fungerar som de viktigaste källorna för förnyelse och ny tillväxt. Regeringen har ställt som mål att öka Finlands forsknings-, utvecklings- och innovationsutgifter (FUI) andel av bruttonationalprodukten från nuvarande 2,7 procent till fyra procent fram till 2030. För att detta mål ska uppnås borde Nylands FUI-utgifter vara fem procent. För att målet ska uppnås krävs satsningar både från den privata och från den offentliga sektorn. Offentliga investeringar som görs i rätt tid och allokeras ändamålsenligt ökar både den nationella och den internationella privata investeringsvilligheten.

I Nyland har det skapats forskningsbaserade innovationsmiljöer i samband med regionens högskolor och forskningsinstitut och i dem är också företag och städer aktiva parter. De befintliga nätverkens verksamhetsförutsättningar bör stärkas och med smart specialisering som grund bör det skapas nya, där man tillsammans skapar ett nytt slags kunnande och innovationer. Innovationsverksamhet som bygger på internationellt konkurrenskraftig, mångsidig kompetens som snabbt förnyas uppkommer som en del av ett tillräckligt branschöverskridande, långsiktigt och experimentbaserat innovationssystem.

Med hjälp av nätverkssamarbete kan man snabbt reagera på den föränderliga marknaden och de systemiska utmaningarna, som det är svårt för enskilda aktörer att lösa. Innovationer och en fungerande marknad främjas också genom blandad stads- och regionstruktur som stöder möten mellan aktörer.

18. Stärkande av kommunernas försöksmiljöer och – plattformar

I utvecklingsprojekt fungerar kommunerna och städerna i Nyland som försöksmiljöer och -plattformar för olika nya lösningar, där företag, invånare och användare har en viktig roll. Det är viktigt att stärka dessa försöksmiljöer eftersom man i dem kan testa innovationer och stärka medborgarnas delaktighet. Försöksmiljöer och innovativa offentliga anskaffningar stöds bland annat genom avtalet mellan staten och huvudstadsregionen om ekosystem för innovationsverksamhet.

19. Stärkande av Nylands internationella tillgänglighet

Det är nödvändigt att förbättra Nylands tillgänglighet när man vill förbättra hela Finlands dragningskraft med tanke på internationella investeringar och kompetens. Nyland är Europas port till Asien och flygrutten från Europa till Asien är kortast och därför mest miljövänlig. Förbättringen av förbindelserna förutsätter att Nylands interna och internationella trafikförbindelser förbättras samt ett intensivt samarbete med olika aktörer över landskapsgränserna. Den nordliga tillväxtzonen och Finlands tillväxtkorridor är nätverk genom vilka Nyland kan främja nätverkande och hållbar tillgänglighet för stadsregionerna i södra Finlands tillsammans med de andra landskapen och de största städerna. Den internationella tillgängligheten förbättras också genom korridorerna i det transeuropeiska transportnätverket TEN-T som korsas i Nyland. När det gäller att förbättra tillgängligheten är också datatrafikförbindelserna viktiga och de digitala lösningarnas betydelse ökar fortfarande.

Mål 2.2 Tillväxt med hjälp av teknologier och tjänster

20. Stöd för grön tillväxt och hållbara innovationer

Nylands framgång avgörs i hög grad av våra företags förmåga att förnyas då verksamhetsmiljön förändras. Den teknologiska utvecklingen förändrar människors och företags sätt att fungera och då gamla yrken försvinner uppkommer helt nya sätt att arbeta. I Nyland finns företagens nyckelkompetens inom kunskapsintensiva branscher, såsom högteknologiindustrin och affärlivets tjänster. Också i framtiden baserar sig framgången för landskapets företag alltmer på branscher som producerar produkter och tjänster med högt mervärde. Företag av olika storlek och ålder i vårt landskap har goda möjligheter att fungera som föregångare i utvecklingen av nya innovationer och teknologier för dessa branscher.

Omställningen till en klimatneutral och grön ekonomi kräver investeringar i ren teknologi. Genom att satsa på att uppnå klimat- och energimålen, på nya teknologier och digitalisering samt på att lösa globala utmaningar möjliggör vi både vår egen framgång på den hållbara tillväxtens väg och kan också

erbjuda lösningar för hela världen. Det är brist på sakkunniga inom cirkulär ekonomi i Nyland och utvecklingen av detta område förutsätter att utbildningen inom branschen utökas.

21. Allokering av resurser till områden som är Nylands styrka med hjälp av strategin för smart specialisering i Nyland

Nylands viktiga tillväxt- och fokusbranscher, som vi vill utveckla ytterligare, har identifierats i strategin för smart specialisering, som koncentreras särskilt på forsknings- och innovationssamarbete. Till dessa branscher hör branscher som stöder målen för klimatneutralitet (cirkulär ekonomi, nya energilösningar, innovationer inom bioekonomi och nya material), branscher som stöder människoorienterad stadsutveckling samt branscher som ansluter sig till industri som förnyas och innovativa tjänster.

22. Ökande av företags och offentliga organisationers digitala kompetens och utnyttjande av digitaliseringen

De nya teknologierna och digitaliseringen förändrar arbetslivet. Samtidigt ökar också de nya teknologierna och produktionsmetoderna arbetets produktivitet och är en viktig delfaktor i landskapets internationella konkurrenskraft. Finland är framgångsrikt i digitaliseringen, men till exempel när det gäller näthandeln ligger vi efter de andra nordiska länderna. Det förutspås att näthandeln fortsätter att växa kraftigt och den kommer också i Nyland att ha betydande inverkan på både människors och varors trafikströmmar. Det är viktigt att stödja den offentliga sektorns, företagens samt universitetens och forskningsinstitutens gemensamma satsningar på att utveckla teknologierna.

23. Etablering, nätverkande, förnyande och internationalisering av företag stärks genom utveckling av företagstjänster och verksamhetsmodeller

Innovationsekosystemen mellan forskningen och näringslivet utgör en bra plattform för utveckling av nya lösningar och affärsverksamhet i Nyland. Kompetens- och teknologinätverken i vår region främjar spridningen av företagens kompetens och identifieringen av tillväxtbranscher som är på väg uppåt. Det är speciellt viktigt att stärka nätverken för regionens små och medelstora företag, som sällan har möjlighet till omfattande forsknings- och utvecklingsverksamhet. Med tanke på framtiden är det viktigt att skapa och stärka verksamhetsmiljöer som är konkurrenskraftiga för tillväxtföretagande, startup-ekosystemet. Tillväxtföretagen har stor betydelse för uppkomsten av nya arbetsplatser, teknologier och kompetens. Också de offentliga företagstjänsterna och företagsacceleratorer spelar en viktig roll med tanke på företagens tillväxt, förnyelse och nätverkande.

24. Stärkande av Nylands kultur- och turismbranschens kompetens och nätverkande

Nyland har nationellt och internationellt betydande utbildning och kompetens inom kulturen, de kreativa branscherna och turismen. Kultur-, konst- och evenemangutbudet samt urvalet av turistmål och –tjänster är omfattande. Det kreativa kunnandet är starkt i Nyland och det har mycket att ge hela näringslivet med tanke på innovativiteten.

Turismen är för Nyland en viktig och sysselsättande bransch, som behöver mycket arbetskraft. Av hela den utländska turismen till Finland går över hälften till Nyland.

Digitaliseringen och andra förändringar i verksamhetsmiljön utmanar till förnyelse av både turistnäringen och kulturbranscherna. Kompetensen inom kultur- och turistbranschen och aktörernas nätverkande bör stödjas genom främjande av hållbar utveckling och ibruktagande av digitala lösningar i

marknadsföring, försäljning och produktifiering både på den inhemska och på den internationella marknaden.

Mål 2.3 Ny kompetens och kunniga människor

25. Främjande av möjligheterna till kontinuerligt lärande och utbildning, särskilt med beaktande av de underrepresenterade grupperna

Arbetet är en viktig del av människans identitet, välmående och delaktighet. På grund av den snabba förändringen av arbetet, bland annat digitaliseringen, samt den stigande livslängden och den allt längre tiden i arbetslivet bör kunnandet utvecklas under hela yrkeskarriären. Kontinuerligt lärande är en trygghet då arbetslivet och samhället förändras. För att utveckla kompetensen behövs både kompletterande fortbildning och vuxenutbildning som utbildar för nya branscher. I arbetslivet behövs i första hand kunnande, inte examina i vissa branscher, och utbildningssystemet bör smidigt kunna anpassa sig till nya kompetensbehov. Flexibilitet och samarbete behövs också mellan den grundläggande utbildningen och andra stadiet samt mellan andra stadiet och högskoleutbildningen. Också identifiering och erkännande av kunskap som studerande förvärvat tidigare bör göras flexibel. Kunnandet bör alltmer bygga på individens behov med hjälp av lämpliga utbildningsvägar. Digitala inlärningslösningar bör stödja lärandet och öppna nya möjligheter.

Kompletteringsutbildningen når för närvarande dem som redan är högt utbildade, vilka inte nödvändigtvis är de som skulle ha mest nytta av utbildningen. Arbets söknings- och utbildnings- och rådgivningstjänster bör riktas till de grupper som är underrepresenterade inom kompletteringsutbildningen. Till dem hör bland annat de som har en svag färdighetsnivå, arbetslösa, åldrande, lågavlönade, småföretagare och invandrare. Kontinuerligt lärande är viktigt för äldre arbetstagare med tanke på en förlängning av tiden i arbetslivet. Det finns ett växande behov av rådgivning också i djungeln av olika utbildningsmöjligheter och på grund av att det blir vanligare med arbetskarriärer som inte är sammanhängande. Det är viktigt att stödja både arbetsgivarnas möjligheter att erbjuda kompletteringsutbildning och arbetstagarnas möjligheter att uppdatera sitt kunnande under karriärens gång samt att vid behov utbilda sig för en ny bransch.

26. Höjning av utbildningsnivån genom ökning av antalet högskoleutbildade

För att man ska få en arbetsplats krävs allt högre utbildningsnivå, minst utbildning på andra stadiet. Nyland ligger i en internationell jämförelse efter i andelen högt utbildad arbetskraft. Enligt bedömningar behöver över hälften av de nya arbetstagarna högskoleutbildning och på de nya arbetsplatserna behöver över 75 procent av arbetstagarna högskoleutbildning år 2035. Uppnåendet av detta mål främjas delvis av att läropliktsåldern höjs och det är viktigt att följa upp genomförandet av denna reform. Särskilt inom yrkesutbildningen på andra stadiet är avbrytande av studierna ett problem. Det kan minskas genom att stärka av studiehandledningen och stöd för flexibla studievägar.

27. Bättre matchning och utvecklande av prognoserna för kompetensbehovet i samarbete mellan utbildningen och arbetsmarknaden

För att svara på arbetskraftsbristen och lösa problemen med brist på kunnig arbetskraft behövs information om framtidens kompetensbehov. För bättre matchning av arbetssökandenas och arbetsgivarnas behov bör dialogen om kompetensbehoven öka mellan utbildningsanordnarna och arbetsmarknaden. Det behövs information om vilken typ av kompetens det finns behov av så att utbildningsutbudet kan reagera flexibelt på arbetsmarknadens behov. Också den inverkan som multilokalt arbete och boende har på tillgången av arbetskraft bör beaktas.

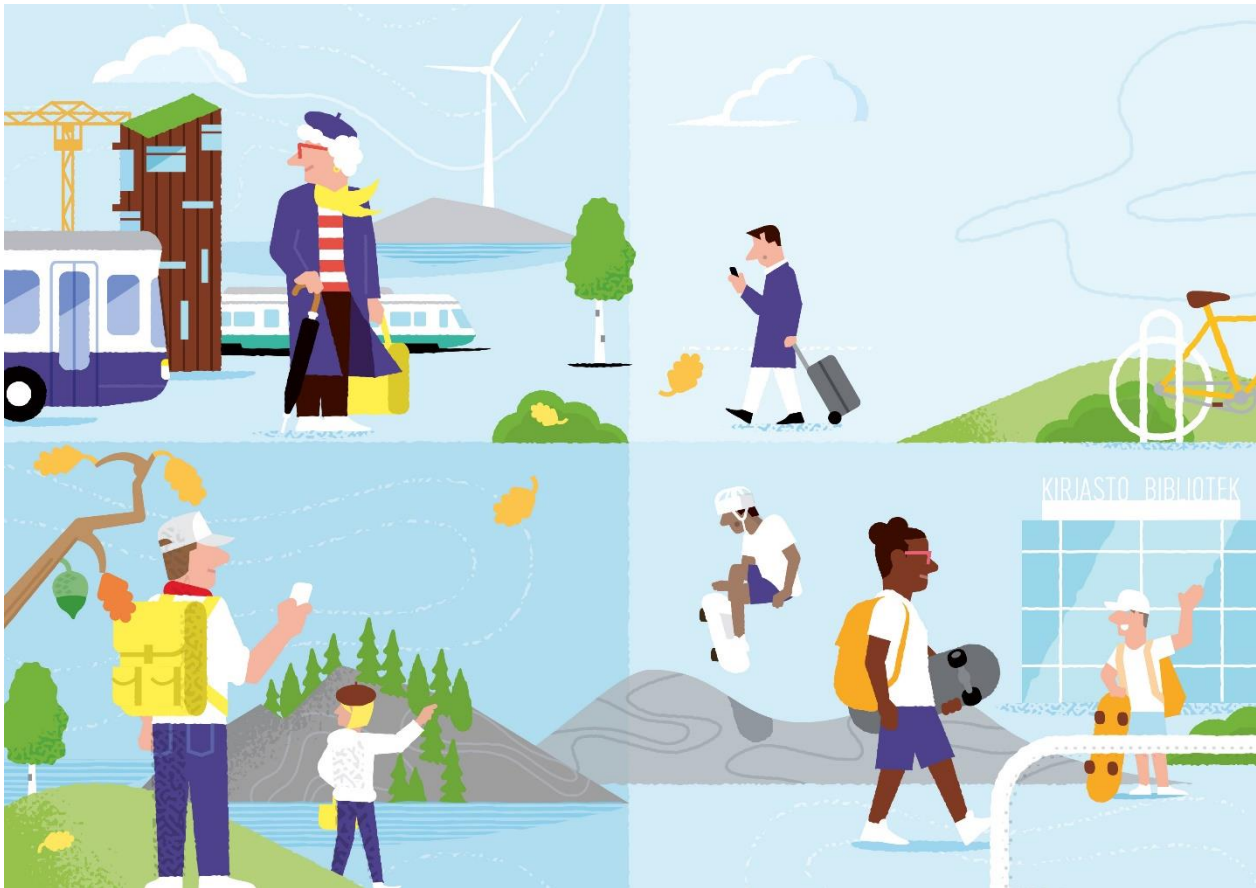
28. Ökad invandring och effektivare sysselsättande av invandrare

Utbildning och kompetens är en central grund för vår välfärd och för våra resurser i den internationella konkurrensen. Tillgången på kunnig arbetskraft, både högt utbildade och personer med yrkesutbildning, har för företagen redan länge varit ett av de viktigaste hindren för tillväxt. Nyland har Finlands mest utbildade befolkning, men vi ligger efter jämförbara regioner i Norden när det gäller de högskoleutbildades andel. Befolkningens åldrande och den sjunkande nativiteten förvärrar ytterligare bristen på kompetent arbetskraft.

För att kompetensen ska stärkas bör invandringen ökas. Det bör göras lättare för utländska studerande och forskare att flytta till landet och stanna här. En kanal för invandrare att få jobb är egen företagsverksamhet, vilket också fortfarande bör stödjas.

29. Att locka internationella sakkunniga och bättre marknadsföring av regionen

Nyland ligger efter jämförbara regioner när det gäller nettoinflyttningen och lyckad integrering av invandrare. Det är viktigt att Nyland marknadsför sig för internationella sakkunniga och görs mera känt för att Nyland ska fungera och utåt, både av sakkunniga och arbetsgivare, ska ses som en enhetlig region över kommungränserna samt för att olika aktörers överlappande verksamhet ska undvikas. Det behövs samarbete eftersom Nyland, i synnerhet huvudstadsregionen, har flera aktörer som arbetar med internationell sakkunnigverksamhet: städer, läroanstalter på andra stadiet och högskolor. Den offentliga sektorn, särskilt kommuner och städer, bör stödja företagens internationella rekryteringar. Under de närmaste åren kan begränsningen av den internationella mobiliteten på grund av coronapandemin föra med sig nya slags utmaningar.



Prioritering 3: Ett lyckligt Nyland

Genom Nylandsprogrammet strävar vi efter att stärka den sociala och kulturella hållbarheten. Det betyder framför allt delaktighet, utbildning och bildning som grund för välfärden. Coronapandemin har prövat vårt välmående, men den sociala hållbarheten i Nyland är ändå på en god nivå i internationell jämförelse. Nyland är inkluderande: ett landskap som inkluderar och är öppen för alla oberoende av bakgrund, ett landskap där allas delaktighet är viktig. En mångstämmig och multiprofessionell dialog stöder partnerskap mellan aktörer och förbättrar jämlikheten.

Ett fungerande samarbete mellan olika sektorer samt samhällelig tillit är nödvändiga förutsättningar för att vi ska komma ut ur coronapandemin. Ett centralt mål för Nylandsprogrammet är att höja sysselsättningsgraden. För att uppnå detta krävs framför allt åtgärder för att förebygga arbetslöshet, i brett samarbete över sektorsgränserna.

De ungas välmående och framtidstro har kraftigt försvagats på grund av följderna av coronapandemin: den ökade ungdomsarbetslösheten, skolgången på distans, avbrotten i många hobbyverksamheter och begränsningen av sociala kontakter. Pandemin har befarats bli en generationserfarenhet vars konsekvenser syns ännu efter årtal. Isoleringen på grund av coronapandemin kan ha ökat ensamheten bland människor i olika åldrar och sätter den mentala hälsan på prov samt försvagar i synnerhet de äldres funktions- och rörelseförmåga. Under återhämtningen från coronakrisen är vi i ett slags brytningspunkt, där marginaliseringen, differentieringen och otryggheten hotar att växa om vi inte tar hand om dem som är i svagare ställning. I denna situation är det särskilt viktigt att stärka de olika elementen i nylänningarnas välmående samt tilliten och framtidstron.

Distansarbetet, som ökat under coronapandemin, har ökat oberoendet av platsen, och betydelsen av tillgång till närservice har ökat. Då multilokalt arbete blivit vanligare och digitaliseringen gått framåt har välfungerande dataförbindelser blivit allt viktigare. Kultur och rekreation har stor betydelse för välfärden och hälsan. Då vi går ut ur coronakrisen måste vi sköta om också tillgången på kultur- och fritidstjänster samt på tillgängligheten till och utvecklandet av natur- och rekreationsområden. Genom jämlikt utvecklande av bostadsområdena förebyggs differentiering av områden.



De av FN:s mål för hållbar utveckling som är mest centrala med tanke på prioriteringen Ett lyckligt Nyland

Mål 3: Garantera ett hälsosamt liv och välmående för alla åldrar.

Mål 4: Garantera en inkluderande, rättvis utbildning av god kvalitet och möjligheter till livslångt lärande för alla.

Mål 5: Uppnå jämställdhet och förstärka alla kvinnors och flickors rättigheter och möjligheter.

Mål 8: Främja en fortsatt inkluderande och hållbar ekonomisk tillväxt, fullt och produktivt arbete och anständiga jobb.

Mål 11: Garantera trygga och hållbara städer och bosättningar.

Mål 16: Främja fredliga samhällen, garantera alla tillgång till rättstjänster, bygga effektiva och ansvariga institutioner på alla nivåer.

Mål 3.1 Kulturell mångfald och delaktighet

30. Främjande av delaktighet och förebyggande av diskriminering inom offentliga tjänster, i skolor och på arbetsplatser

Nyland är Finlands mest internationella och mångkulturella landskap. Kännetecknande för det nyländska är i stället för en stark landskapsidentitet en mångfald av kulturer och språk. Flerspråkighet är speciellt ett drag som är kännetecknande för Nyland, och dess betydelse växer då invandringen

ökar. De språkliga rättigheterna bör beaktas också i offentlig service. Nyland är också ett tvåspråkigt landskap där det är viktigt att se till att det finns tillgång också på svensk service.

Kulturell mångfald betyder inte bara etnisk bakgrund utan innefattar olika identiteter, kön, sexuell läggning, fysiska egenskaper, socioekonomisk bakgrund, politiska åsikter, ideologier, värden, levnadssätt. Dessa skillnader beaktas och de respekteras i Nyland i en trygg och positiv atmosfär. Konst- och kulturbranscherna spelar en viktig roll i främjandet av mångfald och delaktighet.

Jämlikheten tryggas utom genom lagstiftningen också genom attitydpåverkan, beaktande av mångfald vid rekrytering och på arbetsplatser och genom aktivt främjande av en tolerant atmosfär. Genom ett kultursensitivt arbetssätt ser man till att den offentliga servicen kan möta också invandrare. Offren för människohandel är ofta invandrare. För att eliminera människohandeln krävs mångprofessionellt och sektorövergripande samarbete. Kommunerna och den offentliga sektorn har här en viktig roll.

31. Främjande av tvåvägsintegration i samarbete mellan den offentliga och den tredje sektorn

Invandrarna anpassar sig till samhället samtidigt som samhället förändras då befolkningen blir mångfaldigare. Vi främjar integration i båda riktningarna: växelverkan mellan invandraren och samhället, genom stöd för olika integrationsåtgärder, handledning, rådgivning och utbildning. Centrala element i lyckad integration av invandrare är att lära sig språket, höra till en gemenskap och ha sociala kontakter samt vara med i arbetslivet. Det är viktigt att beakta invandrarfamiljernas välmående som helhet, inkluderande kvinnor och barn.

32. Stärkande av nätverk som stöder delaktighet och deltagande och av medborgarorganisationernas verksamhet

Delaktighet innebär att man är med och att man får ta del av det välmående som byggts upp tillsammans, och genom det förebygger man marginalisering och ökar jämlikheten. Genom delaktighet ökar välfärden och den ömsesidiga tilliten samt stabiliteten och tryggheten i samhället. Demokratier fungerar inte utan delaktighet. Därför måste invånarnas intresse för att påverka och delta i det demokratiska beslutsfattandet genom att rösta i val ökas. Det finns stora skillnader i röstningsaktivitet mellan olika områden också i städerna och i välmående områden är röstningsprocenten högre. Genom att se till att människor är delaktiga ser man också till att skillnaderna mellan olika områden i valdeltagande inte ökar.

Tillit är nödvändigt för samarbete, utan den kan vi inte tillsammans skapa nytt och förbinda oss vid gemensamma mål, såsom förebyggande av marginalisering eller dämpande av klimatförändringen. Deltagande och påverkan betyder bland annat medborgaraktivitet, frivilligverksamhet, deltagande i medborgarorganisationernas verksamhet och demokratiskt beslutsfattande, men delaktighet är också frihet att uttrycka sin åsikt och att höra till en gemenskap.

33. Utvecklande av den digitala jämlikheten genom förbättrande av det digitala kunnandet och de digitala tjänsternas tillgänglighet

De offentliga tjänsterna digitaliseras och under coronapandemin har distansarbete och distansstudier blivit mycket vanligare. Digitala färdigheter har blivit en nödvändig medborgarfärdighet då tjänster digitaliseras. Alla har dock inte tillräckligt kunnande, utrustning eller nätförbindelser för att smidigt kunna använda digitala tjänster. Det bör erbjudas stöd för att förebygga marginalisering i den digitala världen och fungerande dataförbindelser i hela landskapet är en nödvändig förutsättning för att digital jämlikhet.

Mål 3.2 Stöd för bildning, utbildning och arbete

34. Tryggande av allmänbildningen genom högklassig och jämlik utbildning

Utbildade och bildade invånare är grunden för ett utvecklat samhälle. Allmänbildning möjliggör jämlikt deltagande i samhället både för en själv och för andra. Den vidgar världsbilden, skyddar mot fördomar mot det som är annorlunda och gör det möjligt att bedöma information objektivt i stället för att ta till sig falsk information.

Då mängden tillgänglig information och data ökar får medieläskunnigheten en allt viktigare roll. Med tanke på demokratin är det viktigt att stoppa hatretorik som riktar sig mot människors egenskaper i den offentliga debatten. Samtidigt måste man ändå slå vakt om yttrandefriheten. En tillräcklig allmänbildning är en förutsättning för att människor ska kunna hantera och förstå information och känna igen falsk information och bluffar som finns på nätet. Allmänbildningen har stor betydelse också då arbetet förändras. Allmänbildningen är också grunden för problemlösningförmågan, som är svår att ersätta med artificiell intelligens och automation. Allmänbildning förebygger också fördomar som beror på okunnighet mot invandrare och minoriteter, vilket är en förutsättning för att samhällsordningen ska bevaras.

35. Utvecklande av handlednings- och rådgivningstjänster för unga för att kompensera de luckor i inläringen som uppkommit under coronatiden

Jämlikhet är målet för utbildning och lärande. En fjärdedel av grundskoleeleverna i huvudstadsregionen har något annat modersmål än finska eller svenska. På andra stadiet ökar inom yrkesutbildningen antalet studerande med invandrarbakgrund i hela Nyland. För alla barn och unga i Nyland måste vi se till att det inte finns några hinder för skolgång och studier, oberoende av deras bakgrund. Ett nytt slags jämlikhetsfråga som uppstått inom utbildningen är pojkers sämre inlärningsresultat och lägre utbildningsnivå, vilket också är en risk för marginalisering. En låg utbildningsnivå och ett främmande språk som modersmål koncentreras allt tydligare till vissa bostadsområden inom de stora städerna.

Coronapandemin har försvagat särskilt de ungas välbefinnande och sysselsättning, trots att samtidigt största delen av de unga fortfarande mår bra. Det är viktigt att åtgärda de luckor i inläringen som uppkommit under coronakrisen med tanke på kunnandet och sysselsättningen i framtiden. Skillnaderna i utbildning mellan könen och mellan olika områden bör stoppas och vi bör hålla fast vid en utbildning som ger alla lika möjligheter. Det är viktigt att ingripa i och förebygga mobbning i skolorna och garantera en trygg studiemiljö. Dessa utmaningar bör beaktas både i den grundläggande utbildningen och i utbildningen på andra stadiet.

36. Främjande av tjänster som stöder familjer och mångprofessionellt samarbete inom barnskyddet

I förebyggandet av marginalisering är tidigt ingripande, stöd för familjer genom tjänster, säkerställande av en god barndom och skolgång samt förbättrande av ungas utbildnings- och sysselsättningsmöjligheter i en central ställning. Särskilt i Nyland finns det behov av att utveckla det förebyggande familjearbetet. Det är viktigt att öka barnskyddets resurser och utveckla det mångprofessionella samarbetet för att man ska nå de familjer, barn och unga som är i behov av stöd, åtgärda vårdskulden och de skador som uppkommit samt förhindra att problemen förvärras. Både inom ungdoms- och familjearbetet behövs en förstärkning av den mångkulturella kompetensen för att man ska kunna beakta de språkliga och kulturella skillnaderna.

37. Utvecklande av åtgärder som stöder sysselsättningen och förebygger riskerna för arbetslöshet

Arbetet är en viktig del av människans identitet, välbefinnande och delaktighet och på motsvarande sätt är det en risk för marginalisering att stå utanför arbetslivet. Sysselsättningsgraden i Nyland är låg i internationell jämförelse. För de unga kan övergången till arbetslivet ha fördröjts på grund av begränsningarna under coronapandemin. Finlands regering har som mål att uppnå en sysselsättning på 75 procent. För att detta ska lyckas i praktiken förutsätter det att sysselsättningsgraden i Nyland är högre. För att vi ska lyckas höja sysselsättningsgraden krävs bl.a. att sysselsättningen förbättras för personer som är delvis arbetsföra och svåra att sysselsätta samt för äldre, och dessutom behövs invandring. Sysselsättningen stöds genom identifiering av långtidsarbetslöshetens risker och förebyggande av faktorer som leder till arbetslöshet. Sysselsättningen främjas genom handlednings- och rådgivningstjänster, genom stöd för olika arbetsformer, utvecklande av kompetensen, företagande och självsysselsättning. Ungdomsarbetslösheten kan bäst åtgärdas med hjälp av utbildning. Lösningar för att förbättra sysselsättningen sökes också genom kommunförsök. För att de ska lyckas är det viktigt bl.a. att informationsutbytet mellan staten och kommunerna löper smidigt samt att kommunerna har tillräckliga resurser för sysselsättningstjänsterna.

38. Mera mångfald i utbildningen och på arbetsmarknaden och ökad jämställdhet mellan könen

Både utbildningsområdena och arbetsmarknaden i Finland är i en internationell jämförelse starkt könsindelade. Den könsindelade utbildningen och arbetsmarknaden är ett hinder för flexibilitet, mångfald, jämställdhet och förnyelse på arbetsmarknaden. Förutom den branschvisa segregeringen är också den vertikala segregeringen stark: en betydligt mindre andel kvinnor än män arbetar i ledande uppgifter. Segregeringen på arbetsmarknaden har endast minskat lite på arbetsmarknaden under senare år. Strävan bör vara att avveckla segregationen ända från grundskolenivå bl.a. genom att förändra den könsindelade föreställningen om olika yrken.

39. Utvecklande av arbetslivets kvalitet och orken i arbetet under förändringen av arbetet

I och med att distansarbetet ökat har det i sakkunnigarbete blivit vanligare att arbete och fritid flyter ihop. Digitaliseringen och arbetets oberoende av platsen förändrar sätten att arbeta samtidigt som arbetsmiljöerna blir mera mångformiga och ledarskapet i sakkunnigarbete distanseras från arbetstagaren. Vid sidan av fast lönearbete på heltid har så kallade icke-typiska, dvs. korta och deltidsanställningar och självsysselsättning blivit vanligare. Osäkerhet både när det gäller arbetets natur och arbetets kontinuitet belastar arbetstagarna. Såväl av mänskliga orsaker som med tanke på bristen på arbetskraft och förlängningen av yrkeskarriärerna är det viktigt att sköta om orken i arbetet.

Mål 3.3 En smidig vardag

40. Minskning av segregeringen av områden genom jämlik utveckling av bostadsområdena

Befolkningsökningen och arbetskraftsbehovet i Nyland medför ett växande behov av bostäder. Boendebelöven förändras på olika sätt genom att allt fler bor ensamma, familjestorleken minskar, av att befolkningen åldras samt av invandringen. Genom bostadsbyggandet bör bebyggelsestrukturens hållbarhet främjas både ur miljö-, ekonomiskt och socialt perspektiv. Trots att segregeringen av områden i Nyland ännu i internationellt perspektiv är liten hopas utslagningen, dvs. låga inkomster, arbetslöshet och låg utbildningsnivå ändå allt tydligare på samma områden. Bostadsutbudet bör

utvecklas jämlikt i olika delar av landskapet genom social blandning, dvs. genom produktion med olika former av bostadsägande. Med hjälp av nybyggnad och kompletteringsbyggande kan områdenas befolkningsstruktur balanseras och segregationen av områden förhindras. Man kan också förhindra segregation av områden genom att sköta om miljöns trivsel och dragningskraft. Genom att stödja den lokala samhörigheten och genom att invånarna blir fästa vid sin bostadsmiljö kan man också förbättra tryggheten i boendemiljön.

41. Beaktande av platsberoendet i markanvändning och trafikplanering

Främjande av hållbar mobilitet och tätare bebyggelsestruktur är nyckeln till en smidig vardag i framtiden. Platsberoende arbete och boende har blivit vanligare under coronapandemin. Urbaniseringen fortsätter, men människor flyttar också till mera glest bebodda områden, såsom landsbygden eller fritidsbostäder. På grund av distansarbetet kan man tillbringa mera tid på sitt bostadsområde än på arbetsplatsen. I Nyland kan detta betyda till exempel att uppskattningen av små kommuner och förorter stiger och att efterfrågan på närservice därför ökar och för med sig möjligheter till affärsverksamhet för företagen. Platsberoende arbete är ett av framtidens fenomen som bör beaktas i markanvändningen och trafiken. Också växelverkan mellan städerna och landsbygden kan öka.

42. Snabba bredbandsförbindelser i hela landskapet

Digitaliseringen för med sig ett helt nytt element till tillgängligheten, mobiliteten och flexibiliteten i vardagen när det räcker med en nätförbindelse för att sköta ärenden. Den digitala teknologin ändrar vårt sätt att leva, arbeta och kommunicera. Coronapandemin har försnabbat den digitala övergången och behovet av bredbandsförbindelser har utvidgats till hemmen och andra ställen där vi arbetar på distans. En kritisk faktor inte endast för en smidig vardag utan också för hela samhällets funktion är bredbandsförbindelsernas täckning och snabbhet. Bredbandsförbindelserna bör fungera lika bra i hela Nyland.

43. Utvecklande av hållbara, tillgängliga och smidiga trafikförbindelser och -tjänster

En smidig vardag möjliggörs av ett nätverk av kollektivtrafikförbindelser i samband med vilket boende och arbetsplatser koncentreras. På så sätt har invånarna möjlighet att sköta sina dagliga ärenden i närmaste centrum eller använda kollektivtrafiken då de behöver åka till ett annat centrum på grund av arbete eller ärenden. Också rekreativmöjligheterna bör finnas nära. Om invånarantalet inte möjliggör traditionell kollektivtrafik kan färdmöjligheterna göras mångsidigare exempelvis genom anropsstyrd kollektivtrafik eller servicelinjer. Från användarens synpunkt är det också viktigt att man kan köpa och betala biljetten på ett ställe för hela resan.

44. Utvecklande av kultur- och fritidsverksamhet som en del av främjandet av välfärd och hälsa

Upplevelse och utövande av kultur, hobbyverksamhet och motion har stor betydelse för välfärden och hälsan. Välfärdstjänster har stor betydelse som en del av servicen inom social- och hälsovården. Motionsplatser som finns nära, friluft- och rekreativområden samt närliggande natur har fått ett stort värde. Hobbyverksamhet förebygger marginalisering, därför är det viktigt att stödja allas möjligheter till en hobby, genom att erbjuda användarna avgiftsfria hobbymöjligheter. Särskilt de ungas hobbymöjligheter bör stödjas. Coronarestriktionerna har drabbat särskilt kultur- och konstbranscherna och människor har inte blivit delaktiga av kulturens hälsofrämjande inverkan. För återhämtningen från

coronakrisen har rekreation, återupplivandet av hobbyverksamheten, motion, konst och kultur en viktig roll.

45. Förbättrande av natur- och rekreationsområdenas service och tillgänglighet

Nylands särdrag är att naturen är nära också i de stora städerna. Nyland har förutom stora städer också mycket landsbygd och flera rekreations-, kulturmiljö- och naturturismål i världsklass, av vilka nationalparkerna och skärgården som helhet är de mest lockande. Naturturismen är en källa till växande inkomster och sysselsättning för Nyland. För att utjämna förslitnings- och användningsbelastningen bör hållbar tillgänglighet till naturmålen förbättras i hela Nyland, och i synnerhet nära de stora bosättningskoncentrationerna. Attraktiva rekreationsområden bör kunna nås också utan egen bil eller båt. Också tillgängligheten, de alltmer differentierade behoven av rekreationsanvändning samt klimatförändringens konsekvenser för naturen bör beaktas vid utvecklandet av rekreationsmålen.

Genomförande och uppföljning

Programmets genomförande

Nylandsprogrammets mål och åtgärder är ambitiösa. En del av dem kan genomföras med de resurser som landskapet har till sitt förfogande, men programmet utgör å andra sidan också en referensram för åtgärder som det är viktigt att genomföra med hjälp av en mångsidig partnerskapsverksamhet, framför allt tillsammans med kommunerna och staten.

Programmet genomförs bland annat genom olika projekt. Projekten finansieras med olika finansieringsprogram, av vilka de viktigaste presenteras i bilaga 3. Nylandsprogrammets åtgärder genomförs enligt partnerskapsprincipen i samarbete med EU och staten, kommunerna, högskolorna och forskningsanstalterna, företag och andra aktörer. Förutom den finansiering för regional utveckling som riktas till Nyland utnyttjas EU-finansieringsprogrammets möjligheter. En ökning av beloppet av den EU-finansiering som riktas till Nyland förutsätter aktiv intressebevakning av den offentliga sektorn, men framför allt gedigna kunskaper om hur man söker finansiering av dem som genomför projekten.

Landskapsprogrammet genomförs också genom förbundets andra processer, såsom arbetet med landskapsplanen och trafiksystemarbetet. Landskapsprogrammet kompletterar bl.a. strategin för smart specialisering och Färdplan för ett klimatneutralt Nyland 2035, med hjälp av vilka målen för utvecklandet av landskapet förs framåt. Nylands förbund strävar efter att stärka ett arbete baserat på nätverk och partnerskap mellan landskapets aktörer. Utgångspunkten för genomförandet är att svara mot landskapets gemensamma utmaningar utgående från fenomen, inte utgående från dokument, tillsammans med aktörerna i landskapet.

Uppföljning och mätare

Hur genomförandet av Nylandsprogrammet framskrider uppföljs också genom årliga regionutvecklingssamtal mellan landskapet och staten och genom en lägesbild om regionutvecklingen. Som landskapsförbund diskuterar vi med aktörerna i landskapet hur de centrala utvecklingsåtgärderna och det gemensamma budskapet ska förmedlas till staten. Vid fastställandet av de mera detaljerade åtgärderna i programmet för vi separata diskussioner med landskapets aktörer.

Varje prioritering i programmet följs upp som helhet med hjälp av valda statistiska mätare. Genom mätarna strävar vi efter att beskriva hur målen utvecklats genom att ställa landskapet Nyland i relation till det övriga Finland samt till internationella, i huvudsak europeiska jämförelseregioner. De statistiska mätarna kan inte direkt ge svar på om landskapsprogrammets mål uppnåtts, utan beskriver indirekt i vilken riktning utvecklingen av dem går. Som mätare har i mån av möjlighet valts uppgifter som uppdateras snabbt, med cirka ett års mellanrum, på grund av programperiodens korta tidsspann. Mätarna uppdateras under hela programperioden med de färskaste uppgifter som finns att tillgå. Förutom de numeriska mätarna utnyttjas vid uppföljningen av hur målen uppfylls också kvalitativt uppföljningsmaterial. Nylandsprogrammets mätare utvecklas också samt kompletteras vid behov under programperioden. Programmets mätare används också vid uppföljningen av strategin för smart specialisering.

Nedan beskrivs mätarna per prioritering:

Ett miljösmart Nyland:



- Växthusgasutsläpp per sektor
- Affärsverksamhet inom cirkulär ekonomi
- Naturskyddsområden
- Befolkningsmängd i zoner med hållbar mobilitet
- Elektrifiering av trafiken
- Andelen förnybar energi
- Vattendragens tillstånd
- Kolsänkornas utveckling

Ett framgångsrikt Nyland:



- FoU-utgifter
- Utbildningsnivå och antalet högskoleutbildade
- Placeringen av utländska företag och examensstuderande i Nyland
- Branschstrukturen och dess utveckling (*kunskapsintensiva branscher*)
- Tillgänglighet (*flyg-, båt- och tågtrafik*)
- Företagsdynamik (*förnyelse av företagsstrukturen*)
- European Innovation Scoreboard

Ett lyckligt Nyland:

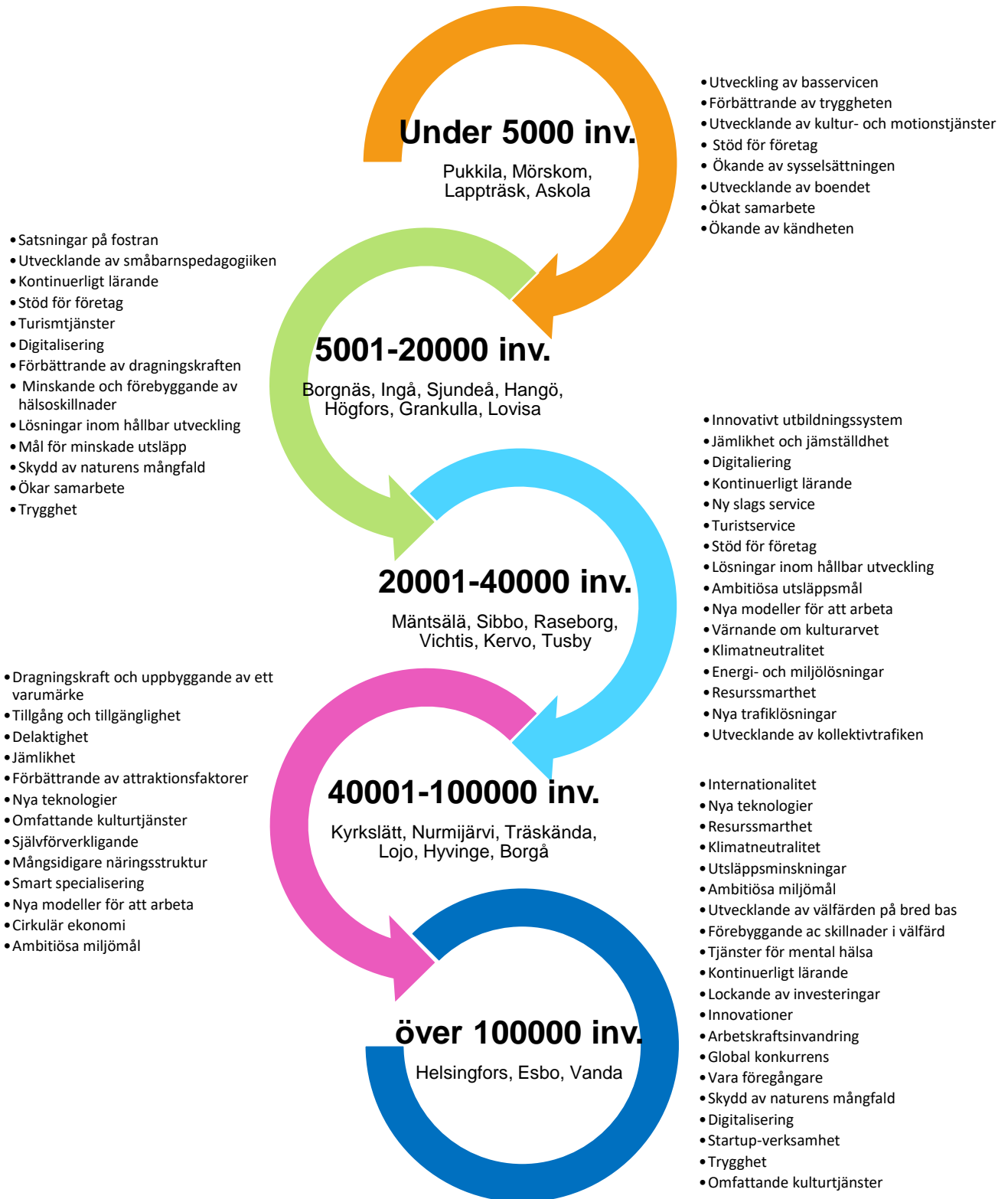


- Sysselsättningsgraden
- De ungas delaktighet (*NEET*)
- Befolkningens upplevda välmående
- Andelen med risk för fattigdom och marginalisering
- Invandrarnas delaktighet (*deltagande på arbetsmarknaden*)
- Kollektivtrafikens och rekreationsområdenas tillgänglighet
- Dataförbindelsernas täckning och tillgänglighet

Förutom mätarna för uppföljning av programmet följs landskapets utveckling också med andra mätare som beskriver vår verksamhetsmiljö. Granskningsperspektivet är bland annat ekonomin, arbetsmarknaden, befolkningsstrukturen, välfärden, utbildningen, boendet och miljön. Utvecklingen av dessa samt de mätare som definierats särskilt för programmet kan följas upp i Nyland-databanken som upprätthålls av Nylands förbund. <https://www.uudenmaanliitto.fi/tietopalvelut/uusimaa-tietopankki>.

Bilagor

Bilaga 1. Sammanfattning av de nyländska kommunernas strategier



De mest centrala målen och prioriteringarna i de nyländska kommunernas kommunstrategier indelade enligt invånarantal.

Bilaga 2. Beredningen av Nylandsprogrammet

Vid beredningen av programmet utnyttjades den kollegiala bedömning av fyra landskapsprogram som gjordes 2020 och rekommendationerna från den. I den kollegiala bedömningen deltog Tavastlands, Kymmenedalens, Nylands och Egentliga Finlands förbund. Det ansågs enligt bedömningen att Nylandsprogrammet 2.0, som är i kraft åren 2018–2021, väl beaktar den omfattande, internationella verksamhetsmiljön och att det till stilen är människonära och för dialog med läsaren. Som utvecklingsförslag rekommenderades att programmet ska komprimeras och att mera vikt ska fästas vid prognostisering och framtidsarbete. Dessutom borde de samarbetspartner med vilka programmet utarbetas bättre föra fram och beakta också regionstrukturen. På dessa utvecklingsförslag har vi försökt svara i detta program.

Nyckelordet vid beredningen av Nylandsprogrammet har varit partnerskap. Arbetet gjordes i nära samarbete med landskapets aktörer; kommuner, högskolor, läroanstalter på andra stadiet, organisationer och andra utvecklingsaktörer. Som stöd för beredningen arrangerade förbundet under våren och hösten cirka 15 workshoppar för olika intressentgrupper. Programmet har presenterats i flera av Nylands förbunds expertgrupper. Det är också möjligt att följa med och kommentera beredningen av programmet på Nylands förbunds webbplats, där det regelbundet informeras om hur beredningen, och senare om hur genomförandet, framskrider genom nyheter och blogginlägg. För det egentliga programarbetet tillsattes en styrgrupp som består av ledningen för Nylands förbund och NTM-centralerna.

2020		
September-december		Kollegial bedömning av landskapsprogrammen Genomförande av scenarioarbetet
2021		
Januari	Landskapsstyrelsen	Godkännande av arbetsprogrammet, planen för deltagande och bedömning
Februari-april		Workshoppar för intressentgrupper
Maj	Landskapsfullmäktige	Lägesöversikt över beredningen Workshoppar för intressentgrupper, totalt 15 möten
Juni-augusti	Landskapets samarbetsgrupp	Workshoppar för intressentgrupper
September	Landskapsstyrelsen	Presentation av programmet Programmet godkänns för att sändas på remiss och framläggas offentligt
Oktober	Offentligt framlagt Landskapsfullmäktige	Tid för remissvar och framläggande Presentation av programmet för kännedom
November	Nya landskapsstyrelsen	Behandlingen av och kommentarer till programmet, sammanfattning av remissutlåtandena för kännedom
December	Nya landskapsfullmäktige	Godkännande av programmet

Tabell 1. Tidsschema för beredningen av Nylandsprogrammet

Bilaga 3. Finansieringskällor för genomförande av programmet

Ett lyckligt Nyland			Ett framgångsrikt Nyland			Ett miljösamt Nyland			Mål	Finansieringskällor
En smidig vardag	Stöd för bildning, utbildning och arbete	Kulturell mångfald och delaktighet	Ny kompetens och kunniga människor	Tillväxt med hjälp av teknologier och tjänster	Främjande av investeringar och innovationer	Resurssmarta lösningar	En livskraftig natur	Klimatneutrala samhällen		
x	x	x		x	x	x		x	Anslag för hållbar tillväxt och livskraft i regionerna (AKKE)	
x	x	x	x	x	x	x		x	Ett förnybart och kompetent Finland 2021–2027 program för regional- och strukturpolitik	
x	x	x	x	x		x	x	x	Central Baltic Interreg	
					x	x	x	x	Baltic Sea Region Interreg	
				x	x	x	x	x	Interreg Europe	
			x	x	x	x	x	x	Sydöstra Finland- Ryssland CBC	
					x	x	x	x	Europeiska lantbruksfonden för utveckling av landsbygden	
							x		Europeiska havs- och fiskerifonden	
		x	x	x	x	x	x	x	Horisont Europa	
				x	x				Digitala Europa	
						x	x	x	LIFE+	
			x						Erasmus+	
x				x					Kreativa Europa	
					x				European Urban Initiative	
				x	x				Health for Europe	
x					x			x	Connecting Europe Facility CEF	
				x	x	x		x	Invest EU	
				x	x	x		x	i3	
		x	x	x		x		x	Global Europe	
			x	x	x	x			Utvecklingsfinansiering för företag - NTM-centralen och Business Finland	
x			x	x	x	x	x	x	Finlands program för hållbar tillväxt	

Tabell 2. Möjliga finansieringsprogram för genomförande av Nylandsprogrammets målsättningar

Bilaga 4. Sammanfattning av strategin för smart specialisering

Nylands strategi för smart specialisering (RIS) – Resurssmart Nyland

Strategier för smart specialisering är regionala innovations- och forskningsstrategier där det regionala samarbetet står i fokus. Genomförandet av strategin är en gemensam kraftansträngning för alla aktörer i regionen. Det har varit viktigt att näringslivet, forsknings- och utbildningsorganisationer, den offentliga sektorn samt medborgarsamhället på ett jämlikt sätt deltagit i arbetet under olika skeden av beredningen, verkställandet och bedömningen av strategin. Strategin Resurssmart Nyland godkändes av landskapsstyrelsen våren 2020.

Under strategins övergripande tema sorterar tre strategiska fokuseringar:

- Fokuseringen **Klimatneutralitet** innehåller verksamhet som stöder Nylands mål för klimatneutralitet. Ärendehelheter som ansluter sig till temat kan exempelvis vara lösningar inom cirkulär ekonomi, nya energiformer, innovationer inom bioekonomi eller nya material.
- Fokuseringen **Människornas stad** innehåller funktioner, som stöder stadsutvecklingen, människornas smidiga vardag och välfärd. Ärendehelheter som ansluter sig till temat kan vara exempelvis färdssätt, boende, stadsplanering eller hälsovård.
- Fokuseringen **Förnyelse i industrin och innovativa serviceformer** innehåller funktioner som stöder förnyelse inom olika branscher. Ärendehelheter som ansluter sig till temat kan exempelvis vara nya industriprocesser, välfärdsteknologier, robotik eller turism.

I de strategiska fokuseringarnas gränssnitt och skärningspunkter finns det helheter som kombinerar olika teman. Genom att öppna upp möjligheter i branschernas gränssnitt svarar vi på de omvälvningar som berör dem och vill frånga den silobildning som konstaterats. Exempel på sådant som förenar olika teman är byggnad, trafik, mat och informationshantering.

Nylands innovationsverksamhet är stark, även inom de av EU fastställda strategiska värdekedjornas branscher. Sådana är bland annat självstyrande fordon, smart hälsa, koldioxidsnål industri, väteteknologier, industriellt internet och cybersäkerhet.

Kompetens stöder och förenar alla strategiska fokuseringar. Den nyländska utbildningssektorn är stark och mångsidig. Att svara på resurssmarta mål förutsätter att kompetens utnyttjas omfattande och effektivt inom alla fokuseringar. En aktiv framsyn ska finnas för efterfrågan på och utbud av kompetens och olika utbildningsmöjligheter ska stödjas på ett mångsidigt sätt. En speciell möjlighet och utmaning i Nyland är på ett mångsidigt sätt utnyttja högt utbildade inflyttares kompetens.

De centrala åtgärderna för att genomföra strategin är finansiering av projekt och utvecklingsmiljöer, stöd för regionala innovationsekosystem och -nätverk, främjande av samarbete över områdesgränserna för att uppnå starkare helheter, deltagande i internationella nätverk och plattformar samt stöd för aktörer i dessa samt stärkande av varumärket Helsinki Smart Region för att öka den internationella synligheten.

och en eventuell ökad rekreationsbelastning. Motstridigheter har identifierats även när det gäller ekonomisk tillväxt och användningen av naturresurser. Programmet beräknas inte få enbart negativa konsekvenser för någon av de strategiska utvecklingsåtgärder eller prioriteringar som har bedömts.

Programmet har utarbetats i bred växelverkan med intressentgrupper och man har beaktat de viktigaste utvecklingslinjerna och strategierna på nationell nivå, landskapsnivå och kommunal nivå. Programmets effekt ökar följaktligen av att det har utarbetats i växelverkan och av att det uppmuntrar till samarbete mellan kommuner, läroanstalter, företag och aktörer inom den offentliga och den tredje sektorn samt till att tillsammans med Nylands förbund arbeta mot samma mål för de gemensamma målsättningarna.