

OECM-alueet Suomessa

Sidosryhmätilaisuus 18.11.2021

Mervi Heinonen, OECM-työryhmä



Kuva: Harri Tarvainen

1

Suojelualueverkostoa tukevat luonnon monimuotoisuutta turvaavat alueet Suomessa

- LÄHTÖKOHDAT OECM-KÄSITTEEN SOVELTAMISELLE
- POTENTIAALISET OECM-ALUETYYPIT
- TIEDONHALLINNAN KEHITTÄMINEN



2

LÄHTÖKOHDAT OEEM-KÄSITTEEN SOVELTAMISELLE

- Aluesuojelun tavoitteet vuoteen 2030
- Kansalliset aluesuojelun lähtökohdat ja periaatteet
- OEEM-alueiden kansainvälinen määritelmä ja kriteerit

(Aulikin esitys)



3

Aluesuojelun tavoitteet vuoteen 2030

- **Biodiversiteettisopimus ja strateginen suunnitelma 2022-2030**
 - Target 3: 30 % maa- ja merialueista...on suojeltu tehokkaasti...ekologisesti edustavien ja hyvin kytkeytyneiden suojelualueiden ja muiden suojelutoimien alueiden muodostamien järjestelmien avulla, yhdistäen ne osaksi laajempia maa- ja merimaisemia.
- **Euroopan unionin biodiversiteettistrategia 2030** – suojeltuja alueita koskeva tavoite + ohjeistus
 - 30 % EU:n maa-alueista ja merialueista oikeudellisen suojelun piirissä (> kansallinen "lupaus")
 - Suojelun painopisteinä metsät, turvemaat, kosteikot, niityt
 - Kohteilla selkeästi määritellyt suojelutavoitteet ja –toimenpiteet, joita seurataan
- **Kansallinen biodiversiteettistrategia ja toimintaohjelma 2022-2030**
 - Suojelu- ja Natura 2000 –verkoston vahvistaminen
 - METSO-ohjelma, Helmi-ohjelma, maa- ja metsätalouden ympäristötukijärjestelmät
 - OEEM-alueiden osoittaminen ja raportointi > edellyttää laajaa yhteistyötä (YM/MMM johdolla)

4

Kansalliset aluesuojelun lähtökohdat ja periaatteet

- Kansallinen lainsäädäntö ja luonnonsuojeluohjelmat
- Metsä- ja maatalouden ympäristötukijärjestelmät
- IUCN:n suojelualueluokituksen soveltaminen Suomessa, 2013
> **suojelualueiden määrittely**
- Suunnitelma metsien suojelualue- ja METSO-tilastoinnin kehittämiseksi, 2015
> **ns. METI-tilasto (Luke kokooa)**



Syken ja Luken
KEIMO-, VASU-, KOKASU-
hankkeet

5

Tehty työ ja olemassa olevat suojelukohteet näkyväksi

- Suomessa on jo vuosikymmenten ajan tehty järjestelmällistä työtä ekologisen verkoston rakentamiseksi
 - kehittämällä lainsäädäntöä ja suojeluohjelmia,
 - alueidenkäytön suunnittelua ja ohjausta sekä
 - alueiden suojelun ja hyvän hoidon kannustumia.
- Suojelualueiden lisäksi tulee muutkin jo olemassa olevat monimuotoisuutta turvaavat alueet saattaa soveltuvien osin osaksi kansainvälistä raportointia ja
 - siten parantaa alueiden suojelun kattavuuden ja kytkeytyneisyyden kokonaiskuva.
- Kriteerit täyttävälle aluetypeille ja yksittäisille kohteille voidaan myöntää OECM-status.
 - Alueiden käytön sääntely lähtee alueen rajasperusteista (suojelu-/muut arvot ja -tavoitteet).
 - OECM-status ei sinänsä tuo uusia rajoitteita, mutta määritelmällisesti tavoitteena on, että aluetta hoidetaan ja käytetään siten, että alueen tunnistetut luonto- ja muut arvot säilyvät.

6

POTENTIAALISET OEEM-ALUETYYPIT

Työpajat sidosryhmille ja aluetyyppien arviointi OEEM-työryhmässä

- Elinympäristökohtainen aluetyyppien tarkastelu

OEEM-kohteiden määrittely, selvittäminen ja hyväksymismenettely

- OEEM-korit ja jatkotoimet
(luettelo tiivistelmän liitteenä)



7

Elinympäristökohtainen aluetyyppien tarkastelu

- **Metsä- ja suo ympäristöt**

- Metsiensuojelutilastointi (METI) – suojelualueet ja metsätalouden monimuotoisuusalueet ja –kohteet
- Valtion, metsäteollisuuden, kuntien ja yksityisten maanomistajien metsät
- Toimijoina Metsähallitus Luontopalvelut/Metsätalous Oy, SMK, Metry, kaupungit ja kunnat, srk:t
- METSO- ja Helmi-ohjelmat; Laki Metsähallituksesta, metsälaki, kemera-laki, MRL > kaavoitus
- Metsäsertifiointin uudistetut kriteerit (PEFC)

- **Makeat vedet, rannat ja lintukosteikot**

- Suojeluohjelmien ja Natura 2000 –alueiden suojelutoimet; vesilaki, MRL, kalastuslaki, vesiliikennelaki
- VpD vesienhoidon vesimuodostumat vs. OEEM-alueen kriteerit (EEA:n tilaama konsulttiselvitys)
- Maa- ja metsätalouden sekä riistahallinnon (lintu)kosteikot
- Tärkeät lintualueet (IBA, FINNIBA, MAALI)

8

Elinympäristökohtainen aluetyyppien tarkastelu

• Meri- ja rannikkoalueet

- Merialuesuunnittelun tueksi laadittu suojelualueiden kokonaistarkastelu
- Vesilaki, MRL, kalastuslaki, vesiliikennelaki; puolustusvoimien erityisalueet
- EMMA-alueet ja tärkeät lintualueet
- VPD ja MpD aluesuojelun tavoitteet
- BIODIVERSEA Life IP –hanke; OECM-työ HELCOMin piirissä

• Maatalous- ja kaupunkiympäristöt, rakennetut alueet ja väylät

- Maisemansuojelun ja -hoidon alueet, perinnebiotooppien hoitokohteet (ympäristötukisopimukset)
- Kansalliset kaupunkipuistot, kaupunkien ja kuntien ulkoilu- ja virkistysalueet > kaavoitus
- Kulttuuriperintökohteiden luontoarvot- myös vedenalaiset
- Urbaanien alueiden vihreä infra, väylien korvaavat ympäristöt

9



10

OECEM-alueiden kansainvälinen määritelmä ja kriteerit

Kriteerit OECEM-alueen arvioimiseksi ja tunnistamiseksi lähtevät suoraan määritelmästä:

- **Kriteeri A:** Aluetta ei tällä hetkellä tunnusteta suojelualueeksi [IUCN:n määritelmän mukaan].
- **Kriteeri B:** Maantieteellisesti rajattua aluetta hallitaan, hoidetaan ja käytetään [sitien, että]
- **Kriteeri C:** Saavutetaan tehokkaalla tavalla pitkäkestoisia vaikutuksia alueella esiintyvän luonnon monimuotoisuuden suojelussa.
- **Kriteeri D:** Turvataan [luonnon monimuotoisuuteen liittyviä] ekosysteemitointoja ja -palveluita sekä kulttuurisia, henkisiä, sosioekonomisia ja muita paikallisesti merkityksellisiä arvoja.

11

Tarkasteltavia kysymyksiä

- **Suojelualan/OECEM:n määrittely**
 - Suomen/Ruotsin vs. muiden EU-maiden tulkinat > mitä raportoidaan kansainvälisille tahoille
 - Suojelustatuksen pysyvyys > rajauksen muuttuminen, rauhoituksen määräaikaisuus
- **OECEM-alueen rajausperusteet ja suojeluarvot**
 - Sääöstäusta, hallinnollinen päätös, sopimus > olemassa olevat vs. kehittämismahdollisuudet
 - Luontoarvojen osoittaminen ja dokumentointi (kohdetasolla); arvojen tilan seurantamekanismit
- **Hallinnointi ja suojelutoimet**
 - Paikkatieto > rajat, päätös, suojeluperusteet, käytön rajoitukset, tiedon ylläpito ja luovutus
 - Suunnitelmallinen hoito ja käyttö/käytön ohjaus; vaikutusten seuranta
- **Hyväksymis- ja raportointimenettelyt**
 - Rajaamisen ja OECEM-kohteeksi hyväksymisen mandaatti; raportoinnin velvoitteet ja vaikutukset

12

Ehdotettavat ja potentiaaliset OECM-aluetyypit

Työryhmä ehdottaa ensi vaiheessa OECM-alueiksi aluetyyppejä, jotka täyttävät kaikki kriteerit.

- OECM-kohteen rajauksen koon ja rauhoituksen pituuden tulisi olla riittäviä turvatakseen alueen luontoarvojen suojelutavoitteet.
- OECM-kohteen rajaus ja suojelutoimet voivat olla määräaikaisia, jos suojelun tavoite on pitkäaikainen ja toimien jatkuminen on taattu tai ainakin todennäköistä.
- OECM-kohteen rajauksen paikkatieto ja aluetyyppi (sisältäen suojelun ja käytön rajoituksen perusteen) sekä tiedot päätöksen tehneestä tahosta ja ajankohdasta tulee olla käytettävissä kriteerien arviointia ja raportointia varten.
- Asetetaan tavoitteeksi asteittainen OECM-kohteiden tunnustaminen (hyväksymismenettelyn kautta), paikkatietoaineistojen kokoaminen ja tietojen raportointi kansainvälisiin tietokantoihin.
 - Aloitetaan aluetyypeistä, jotka täyttävät suoraan kaikki OECM-kriteerit.

13

OECM-kohteiden hyväksymismenettely

OECM-työryhmä ehdottaa, että:

- Kansallisella tasolla hyväksytään periaatteet, joiden mukaan tietyt aluetyypit (OECM-kori 1) voidaan lähtökohtaisesti katsoa OECM-kriteerit täyttäviksi.
- OECM-kohteiksi voidaan esittää näihin aluetyyppeihin kuuluvia yksittäisiä alueita (tai alueiden luettelo) kriteereihin perehtyneen asiantuntijan tarkistuksen ja hallinnoinnista vastaavan tahon hyväksynnän perusteella.
- Ympäristöministeriö vahvistaa uudet OECM-kohteet, minkä jälkeen niiden perustiedot voidaan raportoida Euroopan ja maailman suojelualuetietokantoihin (CDDA ja WDPa).
- Vastaava menettely on käytössä koskien suojelualueiden IUCN-luokittelua.

22.11.2021 14

14

Jatkoselvitettäväksi ehdotetut aluetyypit

Työryhmä ehdottaa potentiaalisia OECM-alueityyppejä selvitettäväksi ja tarvittavia kehittämistoimia toteutettavaksi:

- Pitkällä tähtäimellä on mahdollista edistää monimuotoisuuden turvaamisen kannalta potentiaalisten aluetyyppien luontoarvojen kartoitusta, suojelutoimia ja tiedonhallintaa siten, että potentiaalisilla alueilla on edellytykset täyttää OECM-kriteerit.
- Päävastuuta jatkoselvitysten koordinoinnista ehdotetaan ympäristöministeriön sekä maa- ja metsätalousministeriön hallinnonaloille.
- Kehittämistoimia on kuitenkin tarkoituksenmukaista ja tarpeen viedä eteenpäin yhteistyössä muiden hallinnonalojen toimijoiden kanssa.

15

”OECM-korit” ja jatkotoimet

Arvioinnin yhteydessä tarkasteltavat aluetyypit jaettiin ns. ”OECM-koreihin” seuraavasti:

1. Aluetyypit, jotka pääosin täyttävät OECM-alueelle asetetut kriteerit.
2. Potentiaalisia OECM-alueityyppejä, joiden rajausperusteet ja/tai suunnitelmallisen hoidon toteutumisen arviointi edellyttävät tarkempaa kohdekohtaista selvitystä
3. Potentiaalisia OECM-alueityyppejä, joiden in-situ luontoarvot, rajausperusteet ja suunnitelmallisen hoidon toteutumisen arviointi edellyttävät kohdekohtaista selvitystä
4. Aluetyyppejä, jotka eivät sellaisenaan täytä OECM-kriteerejä

>> Työryhmän ehdotus OECM-kriteerit täyttävistä ja jatkoselvitettävistä aluetyypeistä

16



17

TIEDONHALLINNAN KEHITTÄMINEN

- Suojelualueiden ja OECM-kohteiden tiedonhallinta ja raportointi
- Maa- ja merialueiden suojeluosuuksien laskenta
- Elinympäristöjen suojelun seuranta ja arviointi



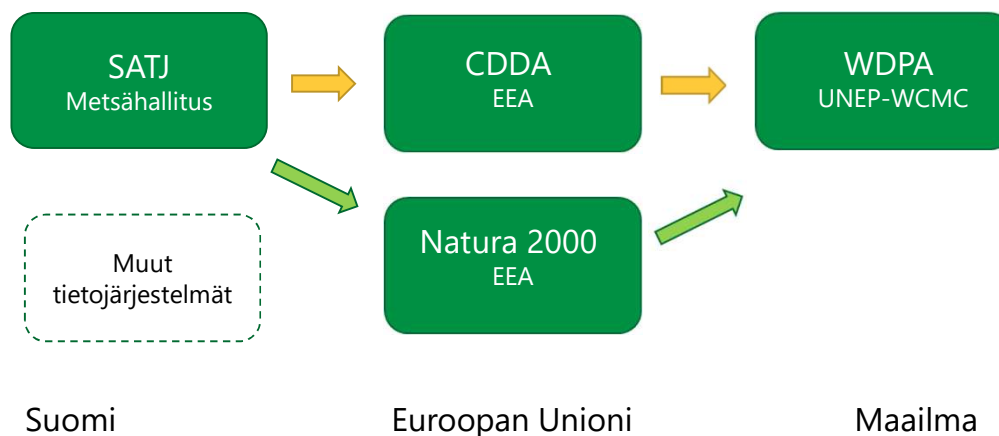
18

Suojeltujen alueiden tiedonhallinta

- **SATJ = suojelualuetietojärjestelmä**
 - Sisältää valtion ja yksityiset luonnonsuojelualueet, erämaa-alueet ja muut suojelualueet, Natura 2000-alueet
 - Ylläpitäjä Metsähallitus Luontopalvelut, muut käyttäjät YM, Syke, ELY-keskukset
- **CDDA = Common Database on Designated Areas (Europe), 2020 > OECM-kohteet**
 - Ylläpitäjä European Environment Centre (EEA); Tietolähde EU:n BD-strategian seurannassa
 - Suomen ympäristökeskus raportoi kansallisten suojelualueiden ns. perustiedot EEA:lle, CDDA kuuluu Eionet-verkoston ydin tietovirtaan; Natura 2000 -tiedot raportoidaan erikseen
- **WDPA = World Database on Protected and Conerved Areas, 2019 > OECM-kohteet**
 - Ylläpitäjä World Conservation Monitoring Centre (WCMC, UN Environment Programme)
 - EEA toimittaa sopimuksella CDDA- ja Natura -tietokannoista tiedot WCMC:lle
 - Tietolähde CBD:n aluesuojelutavoitteiden seurannassa > Protected Planet Report 2020

19

Suojeltujen alueiden tiedonhallinta



20

Potentiaalisten OECM-kohteiden tiedonhallinta

”Uudet” tiedontuottajat/-kokoajat:

- Metsähallitus, Metsätalous Oy (valtion metsätalousmaat; erityisalueet ja luontokohteet)
- Metsäteollisuus ry (jäsenyritykset; erityisalueet ja luontokohteet)
- Suomen metsäkeskus (yksityiset maanomistajat; metsälakikohteet, ympäristötukisopimukset)
- Maakuntaliitot, kaupungit, kunnat (kaavalla suojellut alueet, kansalliset kaupunkipuistot)
- Ruokavirasto (peltolohkot, maaseutuohjelman ympäristökorvauskohteet – perinnebiotoopit, kosteikot)
- ELY-keskukset (ympäristötukisopimukset, kalastuskielto/-rajoitusalueet, vesienhoidon kohteet)
- Suomen ympäristökeskus (mm. arvokkaat geol. kohteet/merialueet (EMMA)/maisema-alueet)
- Suomen riistakeskus (riistakosteikot); Birdlife Suomi (tärkeät lintualueet)
- Väylävirasto (vesiliikenteen rajoitusalueet); Museovirasto (arvokkaat rakennetut/arkeologiset kohteet)

21

OECM-kohteiden tiedonhallinta ja raportointi

Työryhmä ehdottaa OECM-kohteiden raportoinnin edistämiseksi seuraavaa:

- OECM-alueet raportoidaan jatkossa yhdessä suojelualueiden kanssa (tai niistä erillisinä) Euroopan suojeltujen alueiden CDDA-tietokantaan. Päivitys tapahtuu vuosittain (tai OECM-kohteiden osalta määrävälein; esim. 3 vuoden välein synkronissa METI-tilastoinnin kanssa).
- Päävastuu raportoinnista suojelualueiden osalta on ollut Suomen ympäristökeskuksella. **Jatkossa tulee kuitenkin kansallisesti sopia, mikä tai mitkä tahot vastaavat suojelualueiden ulkopuolisten OECM-kohteiden tietojen kokoamisesta ja raportoinnista kansainvälisiin tietokantoihin.**
- CDDA-kantaan toimitettavien aluetyyppien osalta tehdään tarkistus ja uudelleen arviointi. Otetaan huomioon ko. tietojärjestelmän kehittämisessä ja ohjeistuksessa tapahtuneet muutokset, tämän työryhmän OECM-aluetyyppejä koskevat linjaukset sekä muiden jäsenmaiden raportointikäytännöt.

22

Maa- ja merialueiden suojeleuslaskenta

OECD-työryhmä ehdottaa, että:

- Suomen ympäristökeskus vastaisi maa- ja sisävesien sekä merivesien suojeleuslaskentaan lähtötason laskennasta ja myös osuuksien kehittymisen seurannasta vuoteen 2030 ulottuvien strategisten ohjelmien edellyttämällä tavalla.
 - **Asiasta tulisi tehdä erillinen päätös.**
- Ehdotettua laskentaa varten tulisi edellä mainittujen tiedontuottajien sitoutua luovuttamaan tarpeelliset paikkatietoaineistot Syken käyttöön.
 - Myöhemmässä vaiheessa tulisi osana Syken Finnish Ecosystem Observatory (FEO)-hanketta tai muutoin selvittää, voitaisiinko aineistoja saada laskentaa varten käyttöön suoraan rajapinnan kautta.

23

Maa- ja merialueiden suojeleuslaskenta

OECD-työryhmä ehdottaa, että:

- Suomen maa-, sisävesi- ja merialueiden suojeleuslaskenta jatkossa siten, että huomioidaan sekä suojeleusalueet että suojeleusalueverkostoa tukevat muut monimuotoisuutta turvaavat OECD-alueet.
 - Lähtökohtaisesti suojeleusalueet huomioidaan vuonna 2013 tehdyn määrittelyn mukaisesti ja
 - OECD:t huomioidaan nyt ehdotettujen määrittelyjen mukaan, jotka myötäilevät vuonna 2015 sovittua METI-tilastoon sisällytettävien suojeleusalueiden (metsä) määrittelyä.
 - OECD-kohteet voidaan laskea mukaan siinä vaiheessa, kun ne on edellä ehdotetun menettelyn mukaisesti aluekohtaisesti arvioitu, hallinnoivan tahon hyväksymiä ja ympäristöministeriön vahvistamia.
 - Ensi vaiheessa laskenta perustuu edellä mainitun korin 1 aluetyyppiin.
 - Myöhemmässä vaiheessa seurantalaskelmiin voidaan ottaa mukaan uusia aluetyppejä ja -kohteita, sitä mukaa, kun OECD-konseptia kehitetään Suomessa (vrt. korien 2 ja 3 selvitykset).

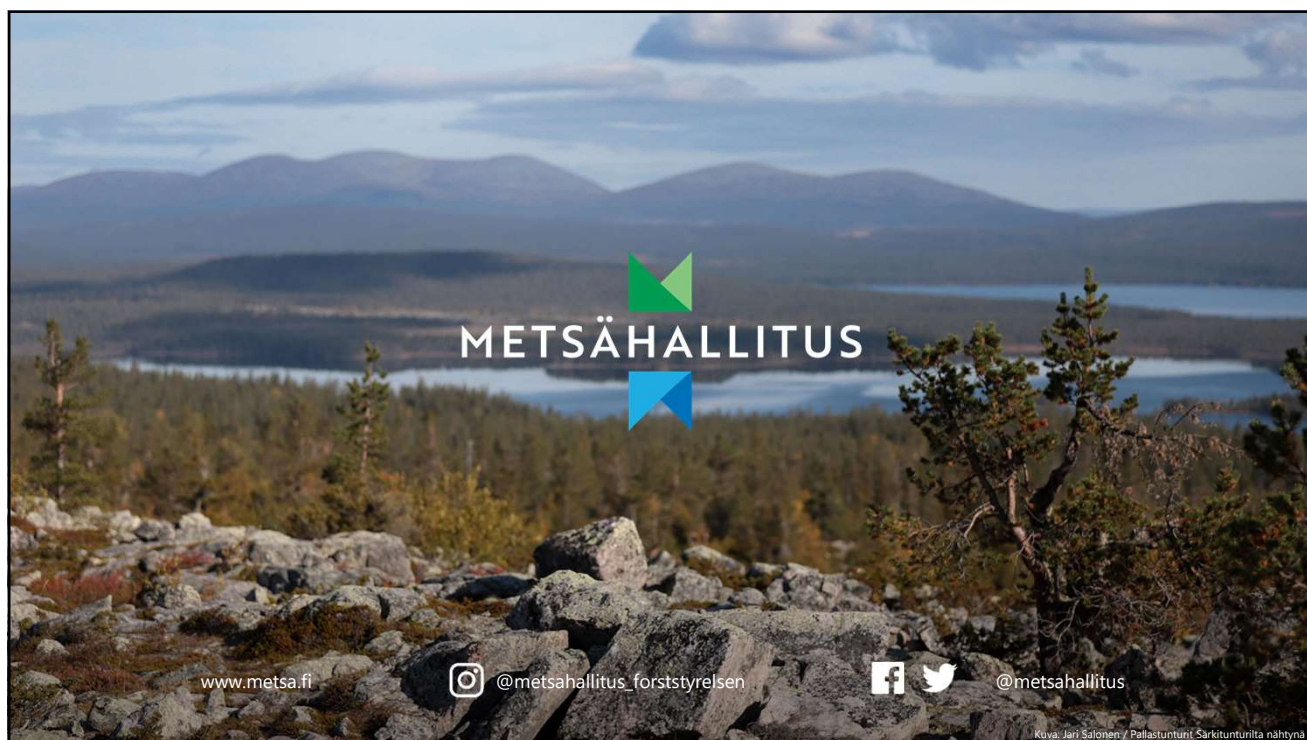
24

Elinympäristöjen suojeleasteen arvioinnin edistäminen

- Elinympäristöjen aluesuojelun tilastoinnin tulisi vastata luonnon monimuotoisuutta koskevien strategisten tavoitteiden seurannan ja raportoinnin tarpeita (CBD, EU BD strategia 2030).
- Tavoitteita, joiden seurannan osalta tiedonhallinnassa on kehitettävää, ovat mm.
 - elinympäristöjen edustavuuden parantaminen suojelun kattavuudessa ja
 - suojeltujen ekosysteemien kytkeytyvyyden lisääminen ekologisessa verkostossa sekä
 - luontotyyppien ja lajien suotuisan tilan parantaminen aluesuojelun avulla.
- FEO-hankkeen yhteydessä kartoitetaan hankesuunnitelman mukaisesti toistuvat elinympäristöjen ja lajien tilaan kohdistuvat tietotarpeet.
- OECM-työryhmä ehdottaa, että:
 - Kartoitukseen tulisi ottaa mukaan myös aluesuojelun tilan ja alueisiin kohdistuvien suojelutoimien näkökulma, huomioiden sekä määritellyt suojelualueet että OECM-kriteerit täyttävät aluetyypit.
 - Vrt. *Luonnontila.fi* –indikaattorit, joita käytetty biodiversiteettisopimuksen maaraportoinnissa

22.11.2021 25

25



26