

Vähimmäistietosisältö- asetuksen tekninen soveltamisohje 2023

Määrittelyt ja ohjeistus

Luonnos

Kirjoita tekijät, toimittaja tai tekijäorganisaatio

Julkaisujen jakelu

Distribution av publikationer

**Valtioneuvoston
julkaisuarkisto Valto**

Publikations-
arkivet Valto

julkaisut.valtioneuvosto.fi

Julkaisumyynti

Beställningar av publikationer

**Valtioneuvoston
verkkokirjakauppa**

Statsrådets
nätbokhandel

vnjulkaisumyynti.fi

Publication distribution**Institutional Repository
for the Government
of Finland Valto**

julkaisut.valtioneuvosto.fi

Publication sale**Online bookstore
of the Finnish
Government**

vnjulkaisumyynti.fi

[Tuplaklikkaa ja kirjoita ministeriö](#)

© 2021 tekijät ja xxxministeriö

ISBN pdf: [VNK täyttää](#)

ISSN pdf: [VNK täyttää](#)

ISBN painettu: [VNK täyttää](#)

ISSN painettu: [VNK täyttää](#)

Taitto: Valtioneuvoston hallintoyksikkö, Julkaisutuotanto

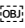
Helsinki 2021 Finland ([kieliversioissa](#))

Paino: PunaMusta Oy, 2021

Napsauta ja kirjoita julkaisun otsikko

Napsauta ja kirjoita julkaisun alaotsikko

VNK täyttää, sarja ja numero		Teema	Napsauta ja kirjoita
Julkaisija	Napsauta ja kirjoita ministeriö		
Tekijä/t	Napsauta ja kirjoita		
Toimittaja/t	Napsauta ja kirjoita		
Yhteisötekijä	Napsauta ja kirjoita		
Kieli	Napsauta ja kirjoita	Sivumäärä	VNK täyttää
Tiivistelmä	Napsauta ja kirjoita tiivistelmä, enintään 1 400 merkkiä. Paina kappaleen lopussa Enter.		

Klausuuli	VNK täyttää		
Asiasanat	Napsauta ja kirjoita 		
ISBN PDF	VNK täyttää	ISSN PDF	VNK täyttää
ISBN nid.	VNK täyttää	ISSN painettu	VNK täyttää
Asianumero	Napsauta ja kirjoita	Hankenumero	Napsauta ja kirjoita
Julkaisun osoite	VNK täyttää		

Napsauta ja kirjoita otsikko ruotsiksi
Napsauta ja kirjoita alaotsikko ruotsiksi

VNK täyttää, sarjanimi ja numero **Tema** [Napsauta ja kirjoita](#)

Utgivare [Napsauta ja kirjoita ministeriö](#)

Författare [Napsauta ja kirjoita](#)

Redigerare [Napsauta ja kirjoita](#)

Utarbetad av [Napsauta ja kirjoita](#)

Språk [Napsauta ja kirjoita](#)

Sidantal [VNK täyttää](#)

Referat [Napsauta ja kirjoita tiivistelmä, enintään 1 400 merkkiä. Paina kappaleen lopussa Enter.](#)

Klausul [VNK täyttää](#)

Nyckelord [Napsauta ja kirjoita](#) 

ISBN PDF [VNK täyttää](#)

ISSN PDF [VNK täyttää](#)

ISBN tryckt [VNK täyttää](#)

ISSN tryckt [VNK täyttää](#)

Ärendenr. [Napsauta ja kirjoita](#)

Projektnr. [Napsauta ja kirjoita](#)

URN-adress [VNK täyttää](#)

Napsauta ja kirjoita otsikko englanniksi
Napsauta ja kirjoita alaotsikko englanniksi

VNK täyttää, sarjanimi ja numero **Subject** Napsauta ja kirjoita

Publisher Napsauta ja kirjoita

Author(s) Napsauta ja kirjoita

Editor(s) Napsauta ja kirjoita

Group author Napsauta ja kirjoita

Language Napsauta ja kirjoita

Pages VNK täyttää

Abstract Napsauta ja kirjoita tiivistelmä enintään 1 400 merkkiä. Paina kappaleen lopussa Enter.

Provision VNK täyttää

Keywords Napsauta ja kirjoita 

ISBN PDF VNK täyttää

ISSN PDF VNK täyttää

ISBN printed VNK täyttää

ISSN printed VNK täyttää

Reference no. Napsauta ja kirjoita

Project no. Napsauta ja kirjoita

URN address VNK täyttää

Sisältö

1	Johdanto	8
2	Hyvinvointialueiden johtamisen vähimmäistietosisällön kuvaus	11
2.1	Yhdenmukaisen tiedon tuottamisen edellyttämät määrittelyt	11
2.1.1	Yhteinen järjestämisen tietomalli	11
2.1.2	Raportoinnin ja analytiikan käytötapauskuvaus.....	12
2.1.3	Käsitellinnus	13
2.1.4	Palvelu, johon tieto kiinnitetään; Palveluluokitus	16
2.1.5	Tietosuoja- ja tietoturva vaatimusten mukainen arkkitehtuuri.....	16
3	Hyvinvointialueiden ja kuntien hyvinvointikertomuksen ja -suunnitelman vähimmäistietosisältö	21
	Liitteet	25
	Lähteet	26

VNK TÄYTTÄÄ, MINISTERIÖN JULKAISUSARJAN NIMI JA JULKAISUN VUOSI : SARJANUMERO.

NAPSAUTA JA KIRJOITA ESIPUHEEN OTSIKKO

Napsauta ja kirjoita teksti. Paina kappaleen lopussa Enter.

Napsauta ja kirjoita Allekirjoittajan nimi.

Napsauta ja kirjoita julkaisukuukausi ja -vuosi, esim. Huhtikuu 2018

1 Johdanto

Hyvinvointialueiden toiminnan ja talouden johtaminen edellyttää laadukasta ja ajantasaista tietoa. Tässä keskeistä on myös tietojen vertailukelpoisuus hyvinvointialueiden välillä. SOTE-järjestämislain 29 § perustuvan vähimmäistietosisällön tarkoituksena on varmistaa yhteinen ja vertailtava tieto hyvinvointialueiden johtamisen sekä terveyden ja hyvinvoinnin edistämisen tueksi.

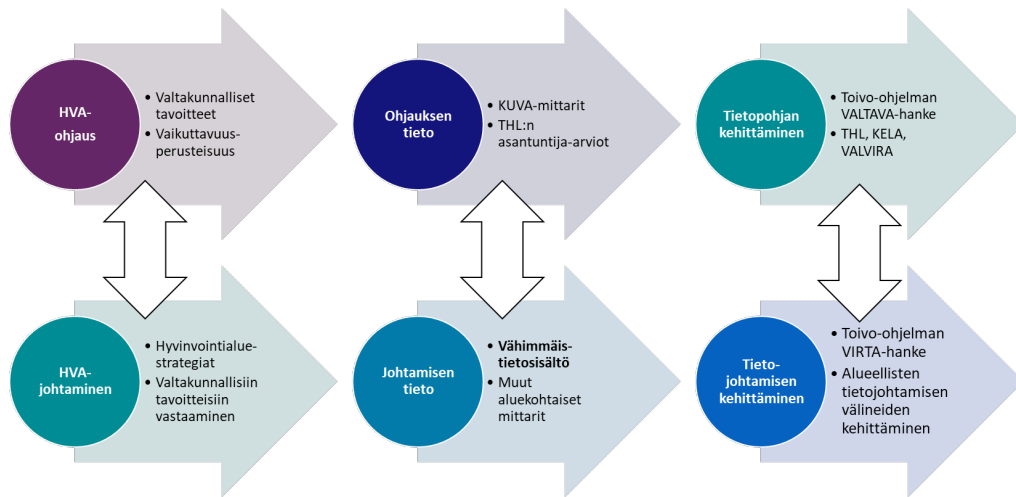
Vähimmäistietosisällön käyttöönotto on merkittävä muutos verrattuna aiempaan. Kuntien ja sairaanhoitopiirien järjestämisvastuun aikaan johtamisen tietojen yhtenäistämistä ei ohjattu kansallisesti vaan se jäi pistemäisen vapaamuotoisen yhteistyön vaaraan. Tästä johtuen tietojen vertailukelpoisuus julkisten sosiaali- ja terveydenhuollon palvelunjärjestäjien välillä on ollut heikkoa.

Tavoitteena on, että vähimmäistietosisältöasetuksen määrittelemää tietoa hyödynnetään järjestämistehtävään liittyvän johtamisen lisäksi järjestämislain mukaisissa vuosittaisissa hyvinvointialueiden selvityksissä sekä hyvinvointikertomusten ja –suunnitelmien laatimisessa. Vähimmäistietosisältö koostuukin kahdesta osasta. Johtamisen vähimmäistietosisältö tuotetaan pääosin hyvinvointialueiden omista järjestelmistä. Hyvinvointikertomuksen ja –suunnitelman vähimmäistietosisältö taas saadaan kansallisista tietolähteistä.

Vähimmäistietosisällön sisällöstä ja laajuudesta säädelään SOTE-järjestämislain 29 § mukaisella vähimmäistietosisältöasetuksella. Hyvinvointialueiden aloittaessa veloitettavien yhdenmukaisten johtamisen tietojen määrä on vielä suppea johtuen hyvinvointialueiden hyvin erilaisista lähtötilanteista ja laajasta järjestelmäkirjosta. Tavoitteena on, että yhdenmukaistettavan tiedon määrä laajenee vaiheittain, kun hyvinvointialueiden edellytykset paranevat. Vähimmäistietosisältöasetus tullaankin päivittämään vuosittain.

Vähimmäistietosisällöllä on olennainen kytkentä valtakunnallisen tason tietotuotantoon. Erityisesti alueiden johtamisen vähimmäistieto sekä kansallisessa ohjauksessa ja arvioinnissa hyödynnettävä KUVA-mittaristo muodostavat toisilleen vastinparin. Tavoitteena on, että nämä tiedot ovat keskenään yhteensopivia ja toisiaan täydentäviä. Kansallisten luokitusten käyttö, kun saatavilla, on minimivaatimus yhteensopivuuden turvaamiseksi. AURA-palveluluokitus kytkee johtamisen vähimmäistiedon sekä KUVA-mittariston kustannustiedot yhtenäiseen rakenteeseen ja samalla asettaa raamin myös toimintatiedolle. Kansallisten luokitusten käyttö edesauttaa myös sitä, että tietoa pystytään enenemässä määrin kokoamaan johtamisen tarpeisiin suoraan asiakas- ja potilastiedoista ilman erilliskirjaamista tilastoinnin tarkoituksiin.

Tulevaisuudessa vähimmäistietosisältö, KUVA-mittaristo, AURA-palveluluokitus ja muut kansalliset luokitukset tulisi asetuksen lisäksi kytkeä yhteen toisensa huomioidulla hallintamalleilla, jotta tiedot ja käytetyt luokitukset eivät muuttuisi keskenään epäsoviviksi muutostilanteissa.



Kuva 1 Vähimmäistietosisältö osana johtamisen ja ohjauksen tietojohtamisen kehittämistä

Tämä tekninen soveltamisohje on tarkoitettu erityisesti hyvinvointialueiden tietojohtamisesta vastaavien viranhaltijoiden ja tiedonhallinta-asiantuntijoiden käyttöön. Soveltamisohje liitteineen kuvaa miten hyvinvointialueen tietojohtamisen tietotekniset ratkaisut tulee toteuttaa tietojen vertailukelpoisuuden varmistamiseksi. Vähimmäistietosisältömäärittelyt, kuten raportoinnin käyttötapaukset, käsitelmä ja palveluluokitukset tulee toteuttaa hyvinvointialueiden tietovarastoihin ja raportointijärjestelmiin. Lisäksi ohjeessa on viitteellinen kuvaus tietojohtamisen järjestelmien arkkitehtuurista, jonka mukainen toteutustapa ohjaa tietosuojavaatimusten täyttämässä.

Johdon yhteenveto	<ul style="list-style-type: none">• Tiivistetty yhteenveto vähimmäistietosisällön tarkoituksesta• Tarkoitettu johdolle
Asetus	<ul style="list-style-type: none">• Vähimmäistietosisällön velvoittavuuden varmistama normi• Tarkoitettu johdolle ja tietojohdamisesta vastaaville viranhaltijoille
Tekninen soveltamisohje	<ul style="list-style-type: none">• Ohjeistus vähimmäistietosisällön toteuttamiseksi• Tarkoitettu tiedolla johtamisesta ja tiedon johtamisesta vastaaville toimijoille (toiminta, talous, hr, it)
Soveltamisohjeen liitteet	<ul style="list-style-type: none">• Liitteet tarkentavat johtamisen tiedon hyödyntämistä ja yhdenmukaisen vähimmäistiedon tuottamiseksi vaadittavia määrittelyjä. Lisäksi liitteissä on hyvinvointikertomuksen ja -suunnitelman sisällöt.• Tarkoitettu tiedolla johtamisesta ja tiedon johtamisesta vastaaville toimijoille (toiminta, talous, hr, it)
Esittelymuistio	<ul style="list-style-type: none">• Asetuksen esittelymuistio ministerille

Kuva 2 Vähimmäistietosisältöasetukseen liittyvä aineisto

Asetus on valmisteltu virkatyönä sosiaali- ja terveysministeriössä. Asetusvalmistelua on tukenut sosiaali- ja terveysministeriön asettama työryhmä, johon kuuluvat valtiovainministeriö, Valvira, THL, Suomen Kuntaliitto, DigiFinland Oy, Helsingin kaupunki, HUS-yhtymä sekä edustajat kultakin hyvinvointialueiden yhteistyöalueilta.

Johtamisen vähimmäistiedon kehitystyötä on toteutettu DigiFinlandin Virta-hankkeessa hyvinvointialueiden, kansallisten toimijoiden ja Virta-tiimin yhteistyönä. Virta-hanke on osa sosiaali- ja terveysministeriön sote-tiedolla johtamisen, ohjauksen ja valvonnan toimeenpano-ohjelmaa Toivoa. Hankkeessa toteutetaan sote-järjestäjän tietojohdamista tukevia organisaatoriippumattomia ja kansallisesti yhteneväisiä tietosisältöjä sekä tuetaan alueiden omaa palvelutuotannon johtamista. Määrittelyissä on tukeuduttu kansallisiin, erityisesti THL:n määrittelyihin aina kun se on ollut mahdollista.

HYTE-suunnitelman ja kertomuksen vähimmäistietosisällön määrittely on tehty THL:n ja alueiden yhteistyönä.

2 Hyvinvointialueiden johtamisen vähimmäistietosisällön kuvaus

SOTE-järjestämislain 29 § mukaisella vähimmäistietosisältöasetuksella säädetään vähimmäistiedottain järjestäjän tietotarpeeseen vastaavista tiedoista ja niitä kuvaavista mittareista, joita hyvinvointialueen on hyödynnettävä järjestämisvastuullaan olevan sosiaali- ja terveydenhuollon tiedolla johtamisessa. Hyvinvointialue voi myös verrata tätä tietoa vastaavaan muita hyvinvointialueita koskevaan tietoon.

Vähimmäistietosisällöstä muodostuu johtamisen tiedon kokonaisuus. Eri vähimmäistietoja tarkastellaan itsenäisinä tietoina ja myös suhteessa toisiinsa. Tarkastelun kautta muodostuu tasapainoinen hyvinvointialueen toimintaa ja taloutta kuvaava tietojen kokonaisuus. Vähimmäistiedot; indikaattorit ja mittarit johdetaan lopuksi raporteille ja visualisoinneiksi.

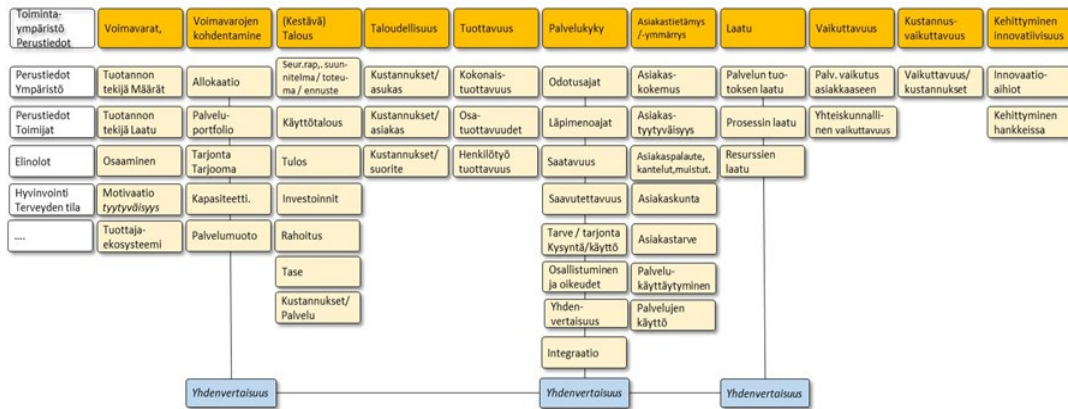
Tarkemmat kuvaukset järjestäjän tietotarpeeseen vastaavasta tiedosta, indikaattoreista ja mittareista, niiden tietosisällöstä sekä tiedon tuottamisen vaatimuksista (käsitteet, tietorakenne, käsittely-/laskentasääntö) löytyvät tästä soveltamisohjeesta ja sen liitteistä.

2.1 Yhdenmukaisen tiedon tuottamisen edellyttämät määrittelyt

Mahdollisimman hyvän kansallisen yhteneväisyyden ja tiedon vertailukelpoisuuden varmistamiseksi johtamisen vähimmäistiedon sisältöä valmistellaan yhteiseen tietomalliin perusten ja ohjataan määrittelyillä. Näitä ovat: Sote-järjestämisen tietomalli, käsitteet, raportoinnin ja analytiikan käytötapaukset, palveluluokitus koodistoineen sekä tietosuojan ja -turvan varmistava arkkitehtuuri.

2.1.1 Yhteinen järjestämisen tietomalli

Kansallisena yhteistyönä; STM:n ohjaamana, on valmisteltu sote-järjestämisen tietomalli keväällä 2018. Järjestämisen tietomallin tuloksellisuuden ulottuvuudet avaavat järjestämislain 29 § kuvaamaa vähimmäistietoa. Järjestämisen tietomallin avulla varmistetaan, että vähimmäistiedosta muodostuu järjestäjälle riittävän kattava ja tasapainoinen tiedon kokonaisuus tuloksekkaan johtamisen mahdollistamiseksi.



Esimerkkinä: Yhdenvertaisuuden tarkastelu tapahtuu useiden näkökulmien ja niiden mittareiden avulla

Kuva 3 Sote-järjestämisen tietomalli.

Liite 1. Sote-järjestämisen tietomallin loppuraportti 30.6.2018

Raportin liitteet:

Liite 1.1. Järjestämisen tietomallin käsitteistö

Liite 1.2. Maakuntajärjestäjien käsitteet -aihi

Liite 1.3. KUVA-mittariston luokittelua palveluluokittain (Sote-tietopaketti)

Liite 1.4. Sote-järjestäjän tietomallinnus jatkokehitysehdotus

2.1.2 Raportoinnin ja analytiikan käyttötapauskuvaukset

Raportoinnin ja analytiikan käyttötapauskuvaukset toimivat vähimmäistietojen loppu-tuotoksen julkaisun välineenä. Kaikki tietosisällöt avataan yhtenäiselle pohjalle, jonka avulla hyvinvointialueet saavat käyttöönsä tarvittavan tiedon ja määrittelyt vähimmäis-tietosisällön yhtenäiseen tuottamiseen.

Jokainen käyttötapaus perustuu ns. käyttäjätarina, jonka avulla kuvataan kyseisen tapauksen käyttäjien (eri käyttäjäroolit) tietotarve: miksi ja mitä tietoa käyttäjä haluaa tarkastella, mitä hän haluaa kyseisellä tiedolla tehdä ja mitä tiedon perusteella tehdään. Raportoinnin käyttötapauksissa on kuvattu tietotarpeeseen vastaava tieto, indikaattorit ja mittarit sekä niiden tietosisältö (käsitteet, tietorakenne, käsittely-/las-kentasääntö). Lähtökohtaisesti eri mittareiden ja niiden tietosisältöjen täsmentäminen laaditaan kansallisten määritysten mukaiseksi.

Liite 2. Sosiaali- ja terveydenhuollon tarve, raportoinnin ja analytiikan käyttötapaus, Versio 1.1., 3.10.2022 (Päivitetään testauksen jälkeen.)

Liite 3. Sote-palvelujen saatavuus, raportoinnin ja analytiikan käyttötapaus, Versio 1.3, 3.10.2022 (Päivitetään testauksen jälkeen)

Liite 4. Sosiaali- ja terveydenhuollon kustannukset, raportoinnin ja analytiikan käyttötapaus, Versio 0.9, 3.10.2022 (Päivitetään testauksen jälkeen.)

2.1.3 Käsittemallinnus

Käsittemallinnuksella tarkoitetaan menetelmää, jolla tietyn kohdealueen käsitteitä ja tietoja mallinnetaan toiminnan näkökulmasta, sovellus- ja tekniikkariippumattomalla tavalla. Tuloksena syntyy käsitteet ja niiden keskinäiset riippuvuudet kuvaava graafinen käsittemalli sekä käsitteiden määrittelyt.

Käsittemallin avulla voidaan ohjata tietovarastoon poimittavia tietosisältöjä ja varmistaa osaltaan vertailukelpoisten tietojen tuottaminen lähdejärjestelmäriippumattomasti. Käytettäville käsitteille varmistetaan kansallisesti yhteisesti sovittu määrittely.

Käsittemallin käsitteiden määrittely

Kansallisesti virallisten sosiaali- ja terveydenhuollon käsitteiden määrittelystä vastaa THL. Lisäksi sote-toimialaa koskevaa käsittemäärittelyä tehdään mm. Kelassa, sosiaali- ja terveystieteiden ministeriössä, Valvirassa sekä alueellisissa kehittämishankkeissa.

Käsittemallityössä hyödynnetään kaikki olemassa olevat kansalliset määrittelyt. Kansallisille käsitteille, sikäli kun ne poikkeavat paikallisesta käsitteistöstä, voidaan rinnalle tuoda yhteistyötä helpottamaan paikallisia synonyymejä.

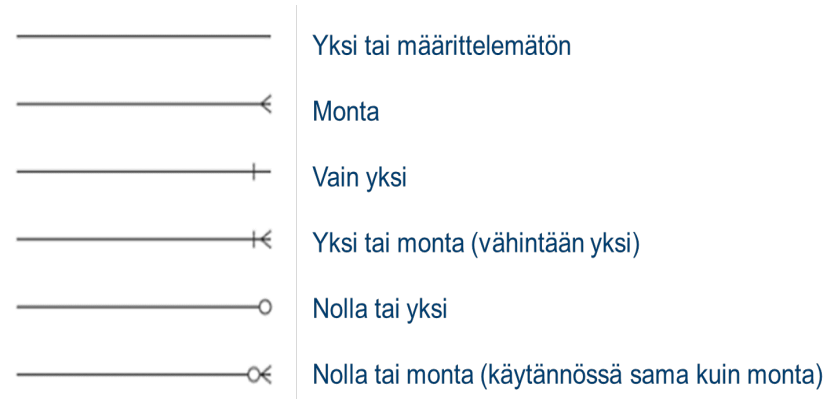
Ohje käsittemallien käyttöön

Käsittemallinnuksia laadittaessa on pyritty noudattamaan seuraavia periaatteita:

- Käsitteet pyritään ryhmittelemään siten, että yhteen kaavioon tulee vain yhden ruudun verran käsitteitä.
- Käsitteille pyritään piirtämään keskenään samankokoiset laatikot ja ne pyritään asettelemaan vaaka- ja pystysuuntaisesti samalle tasolle.
- Käsitteiden välisiä yhteyksiä pyritään piirtämään siten, että ne eivät risteä ja toisiinsa liittyvät käsitteet ovat lähellä toisiaan.

- Yhteyksien ja kommenttien väliset viivat saavat kulkea vain vaaka- ja pystysuoraan, eivät koskaan vinottain tai muussa kulmassa.

Käsitteiden välisiä yhteyksiä kuvataan eri viivatyyppillä, joista tarkempi selitys löytyy alla olevasta kuvasta.



Kuva 4 Käsitteiden väliset yhteydet

Kaavion lukemista selkiytetään käsitetyypeillä. Alla olevassa taulukossa on kuvattuna käytetyt käsitetyypit sekä niiden määritelmät esimerkkeineen.

KÄSITTEEN TYYPI	KÄSITETYYPIN MÄÄRITELMÄ	ESIMERKKI
Master-data	ITSENÄINEN KÄSITE <ul style="list-style-type: none"> • "Perusdata", perusrekisteri • Dataa voidaan tallettaa milloin vain • Tieto, joka ei muutu joka päivä eli on aikariippumaton tai pysyvä 	Henkilö Asiakas Työntekijä Toimintayksikkö Toimipaikka/Toimipiste Palvelunjärjestäjä Palvelu
Contract	SOPIMUS <ul style="list-style-type: none"> • Käsite, jolla on selkeä alkua ja loppuaika (voimassaoloaika) • Ei kuitenkaan tapahtuma eikä itsenäinen käsite 	Väestö Osoite Palvelupäätöksen palvelu Palvelusuunnitelma Diagnoosi (pitkäaikainen)
Placeholder/ Not set	EI PÄÄTETTY	
Reference	MASTER DATAN OSAJOUKKO <ul style="list-style-type: none"> • Koodisto tai vastaava tarkentava käsite 	ICD-10 tautiluokitus Postinumeroiluokitus
Transaction	TAPAHTUMA <ul style="list-style-type: none"> • Käsite, johon liittyy tietty päivämäärä ja kellonaika (aikaleima) 	Palvelutapahtuma Käynti Hoitojakso Merkintä, asiakaskertomusmerkintä Palvelutarpeen arviointi Lasku tai tilitapahtuma
Derived	LASKENNALLINEN KÄSITE Päätellään	Asiakkuussegmentti

Taulukko 1 Erityyppiset käsitteet.

Käsitteisiin määritellään metatieto, joka tarkoittaa käsitettä ja sen sisältöä. Alla on kuvattuna metatiedon eri kohdat selitteineen:

Kuvaus (Description)

- Käsitettä kuvaava seliteteksti, joka selventää käsitettä ja myös perustelee, miksi se on olemassa

Esimerkki (Examples)

- Esimerkki käsitteestä

Lähdejärjestelmä (Source Systems)

- Järjestelmä, josta tieto saadaan

Viittaukset (References)

- Tiedot ulkopuolisesta käsitteen lähteestä

Synonyymit (Synonyms)

- Samaa asiaa tarkoittavat käsitteet

Käsitettä hallinnoi (Administered By)

- Käsitteen/termin määrittelevä taho

Julkaistut käsittemallit sisältävät käsitteiden välisiä suhteita kuvaavan kaavion sekä käsitteiden sanastot. Laaditut käsittemallit ovat hyödynnettävissä järjestelmäriippumattomasti. Yllä kuvattujen käsittemallien lisäksi alueilla on ja voi olla käsitemalleja, jotka kohdentuvat palveluiden tuottamiseen.

Liite 5. Yleiset käsitteet järjestämistehtävä -käsittemalli, Versio 3.10.2022 (Päivitetään testauksen jälkeen)

Liite 6. Terveysthuolto järjestämistehtävä -käsittemalli, Versio 3.10.2022 (Päivitetään testauksen jälkeen)

Liite 7. Toiminnan ja talouden seuranta järjestämistehtävä -käsittemalli, Versio 3.10.2022 (Päivitetään testauksen jälkeen)

Käsittemalliohjeiden pohjana ovat toimineet ER-mallinnusohjeet ja HDF:n (Hovi Data Framework) mukaiset käsittemallinnuksen laatimisohteet.

2.1.4 Palvelu, johon tieto kiinnitetään; Palveluluokitus

Johtamisen vähimmäistieto tulee kytkeä yhteismitallisesti määriteltyyn palveluun, joka on kuvattu organisaatioriippumattomasti. Näin varmistetaan tietojen geneerisyys ja toistettavuus. Palveluluokituksessa huomioidaan sote-palveluja määrittävät lait ja asetukset.

Palveluluokituksessa palveluiden sisältö on kuvattu ja määritelty tarkka tiedon kohdentamissääntö (THL-tilastoluokkakoodi). Sisällön kuvaus, tarkat poimintaehdot ja kohdentamissäännöt ovat edellytyksiä sille, että eri lähdejärjestelmistä saatava tieto voidaan kiinnittää palveluihin yhdenmukaisesti ja lain edellyttämä vertailukelpoisuus varmistaen.

Vähimmäistietosisältöasetuksessa käytettävä palveluluokitus on hyvinvointialueiden AURA-luokitus (2023). Asetuksen mukainen vähimmäistietosisältö ja Valtiokonttoriin toimitettavat taloustiedot perustuvat jatkossa samaan palveluluokitukseen.

Sote-tietopakettien jatkokehitystyönä laadittua, järjestämistehtävää tukevaa, hienoja-koisemmalla tasolla olevaa Organisaatioriippumatonta palveluluokitusta voi käyttää edelleen, mutta se edellyttää velvoittavien tietojen määppäystä Aura-palveluluokitukseen. Valtio ei aseta velvoitteita tuottaa tietoja useilla eri luokituksilla.

Liite 8. Palveluluokitus 2023 (Liitteeseen lisätään tiedon kohdentamissääntö sen valmistuessa.)

Lähde: Hyvinvointialueiden ja hyvinvointiyhtymien talousraportoinnin käsikirja (HVA-AURA); <https://www.valtiokonttori.fi/maaraykset-ja-ohjeet/hyvinvointialueiden-ja-hyvinvointiyhtymien-talousraportoinnin-kasikirja-hva-aura/>

2.1.5 Tietosuoja- ja tietoturva-vaatimusten mukainen arkkitehtuuri

Johtamisen vähimmäistietosisällön tuottaminen edellyttää henkilötietojen käsittelyä. Hyvinvointialueen oikeudesta salassapitovelvoitteiden estämättä käsitellä ja yhdistellä tunnisteellisesti sen omiin rekistereihin tallennettuja asiakas- ja potilastietoja säädetään sosiaali- ja terveystietojen toissijaisesta käytöstä annetun lain (552/2019) 41 §:n 1 momentissa. Mainitun säännöksen mukaan sosiaali- tai terveydenhuollon palvelunantajalla on oikeus salassapitovelvoitteiden estämättä sekä tietosuoja-asetuksen 9 artiklan 2 kohdan h alakohdan nojalla käsitellä ja yhdistellä tunnisteellisesti asiakastietoja,

jotka ovat syntyneet sen omassa toiminnassa tai ovat sen omiin rekistereihin tallennettuja, jos se on välttämätöntä palvelunantajan vastuulla toteutettavan palvelutoiminnan tuottamista, seuranta, arviointia, suunnittelua, kehittämistä, johtamista ja valvontaa varten.

Aina, kun käsitellään henkilötietoja on varmistettava tietosuojan ja tietoturvan toteutumisesta. Virta-hankkeessa on tuotettu viitteellinen arkkitehtuurikuvaus, joka tukee tietosuoja- ja tietoturva-vaatimusten mukaiseen toimintatapaan. Vaikka tietojohdaminen toteutettaisiin Virta-arkkitehtuurin mukaisesti, niin jokainen hyvinvointialue on itse vastuussa henkilötietojen käsittelyn lainmukaisuudesta ja siihen liittyvien vaikutusarvioiden tekemisestä.

Tietojenkäsittelyn tietoturvasuutta tulee hallita systemaattisesti ja tietoturvasuuteen liittyvän toiminnan tulee olla organisoitua, järjestelmällistä ja jatkuvasti kehittyvää. Tietojenkäsittelyyn kohdistuvat olennaiset riskit täytyy tunnistaa ja mitoitaa tietoturvasuustoimenpiteet laaditun riskiarvioinnin mukaisesti. Julkisen hallinnon tietoturvasuuden arviointikriteeristöä, Julkria voidaan käyttää apuna arvioitaessa tiedonhallintalaissa, turvallisuusluokitteluasetuksessa sekä osin myös tietosuoja-asetuksessa säädettyjen tietoturvasuutta koskevien vaatimusten täyttymistä.*

Tietojenkäsittelyssä täytyy huomioida tietosuojaperiaatteiden toteutuminen. Kaikki henkilötietoihin kohdistuvat toimenpiteet suunnittelusta tietojen keräämiseen, käsittelyyn ja henkilötietojen poistamiseen ovat henkilötietojen käsittelyä. Tietosuojaperiaatteita täytyy noudattaa koko henkilötietojen käsittelyn elinkaaren ajan.

Henkilötietoja on

- Käsiteltävä lainmukaisesti, asianmukaisesti ja rekisteröidyn kannalta läpinäkyvästi
- Kerättävä ja käsiteltävä tiettyä, nimenomaista ja laillista tarkoitusta varten
- Kerättävä vain tarpeellinen määrä henkilötietojen käsittelyn tarkoitukseen nähdessä
- Päivitettävä aina tarvittaessa: epätarkat ja virheelliset henkilötiedot on poistettava tai oikaistava viipymättä
- Säilytettävä muodossa, josta rekisteröity on tunnistettavissa ainoastaan niin kauan kuin on tarpeen tietojenkäsittelyn tarkoitusten toteuttamista varten, vrt. Virta-arkkitehtuuri
- Käsiteltävä luottamuksellisesti ja turvallisesti

Tietojen käsittelyssä rekisterinpitäjän täytyy huolehtia, että työkalujen, tuotteiden, sovellusten ja palvelujen osalta tietojen käsittely rajoittuu vain tarkoituksen kannalta tarpeellisiin henkilötietoihin. Käsittelyn rajaamisessa täytyy huomioida myös tiedon määrä,

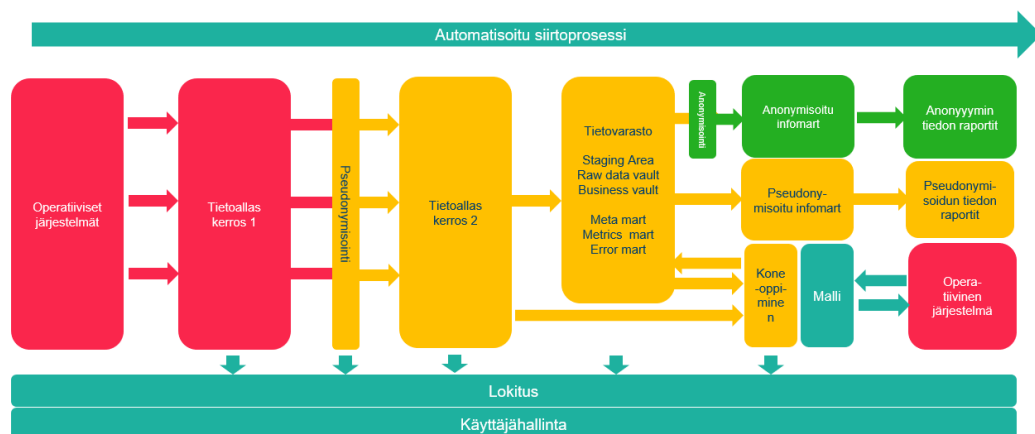
käsittelyn laajuus, tietojen säilytysaika ja tietojen käyttöön oikeutettujen henkilöiden lukumäärä.

Hyvinvointialueen tietojohdantamista toteutettaessa sosiaali- ja terveydenhuollon tietoja voidaan yhdistellä toisoin 41 § tarkoittamalla tavalla. Käytännössä tässä yhteydessä yhdistetään tietoja hyvinvointialueen sosiaalihuollon asiakasrekistereistä ja terveydenhuollon potilasrekisteristä ja syntyy uusi tietojohdantamisen tarkoitukseen muodostettava rekisteri.

Jos henkilötietojen käsittelytapa poikkeaa asiakkaan aikaisemmasta henkilötietojen käsittelystä, saattaa tästä muodostua uusi velvollisuus informoida rekisteröityjä ko. tietojenkäsittelytavasta. Tämä voidaan toteuttaa esim. perustetun rekisterin tietosuojaselosteen kautta.

Tietoja käsiteltäessä on oleellista määrittää roolit ”rekisterinpitäjä” ja ”henkilötietojen käsittelijä”, ja jos nämä ovat eri organisaatioissa, täytyy näiden välille solmia henkilötietosopimus henkilötietojen käsittelystä sekä erilliset tietoturva- ja salassapitosopimukset. Suunnitteluvaiheessa on keskeistä arvioida henkilötietojen käsittelystä rekisteröidyille aiheutuvaa riskiä (tietosuojaa koskeva vaikutuksenarviointi) ja määrittää sen pohjalta tarvittavat tietoturvakontrollit. Myös tiedon jäljitettävyyden toteuttaminen esim. lokivalvonnan avulla on syytä huomioida jo suunnitteluvaiheessa.

Tietojenkäsittely perustuu Virta-viitearkkitehtuuriin, jossa toteutetaan tiedon pseudonimisointi ja anonymisointi voimassa olevan ohjeistuksen mukaisesti noudattaen tietojen minimoinnin periaatetta.



Kuva 5 Viitearkkitehtuuri, Virta-hanke

Virta-arkkitehtuurin mukaisesti toimittaessa, kaikki datan käsittelijät tunnistautuvat ja henkilötietoja koskeva datan käsittely kirjataan lokeihin. Toteutuksessa julkaistavat datakokonaisuudet anonymisoidaan ja niiden osalta toteutetaan jäännösriskin arviointi. Toteutuksen kannalta julkiseksi datakokonaisuudeksi lasketaan myös raportit, joita ei

pysty näkemään kuin tunnistettu käyttäjä, mutta datakokonaisuudesta toteutettu raportti on mahdollista näyttää henkilöille, jotka eivät ole tunnistettuja.

Pseudonymisointi ja anonymisointi toimivat turvallisuusriskejä madaltavina keinoina ja ovat osa GDPR:n minimitiedon periaatteen mukaista tiedon käsittelyä. Pseudonymisoidut tiedot ovat yhä henkilötietoja, ja niiden käsittelyssä on sovellettava tietosuojasäännöksiä.

Anonymisointi tarkoittaa henkilötietojen käsittelyä niin, että henkilöä ei enää voida tunnistaa niistä. Tiedot voidaan esimerkiksi karkeistaa yleiselle tasolle (aggregoida) tai muuttaa tilastolliseen muotoon siten, etteivät yksittäistä henkilöä koskevat tiedot ole enää tunnistettavassa muodossa. Anonymisoituja tietoja ei enää katsota henkilötiedoiksi ja näin ollen niihin ei sovelleta tietosuojasäännöksiä.

Tiedon pseudonymisointi

Pseudonymisointivaiheessa määritellään, mitkä tiedot tulee pseudonymisoida. Samalla täytyy määritellä myös, mitä pseudonymisointitapaa käytetään. Pseudonymisointi voidaan tehdä joko yksi tai kaksi suuntaisena. Yksisuuntaista pseudonymisointia voidaan käyttää, mikäli pseudonymisoituja arvoja ei tarvitse purkaa selkokieleksiksi alkuperäisiksi arvoiksi. Kaksisuuntaisen pseudonymisoinnin tarkoituksena on puolestaan mahdollistaa pseudonymisoinnin purkamisen. Laki velvoittaa pseudonymisoinnin purkamisen mahdollistamista joissakin tilanteissa, esimerkiksi silloin, kun tutkimuksissa selviää jotakin joka velvoittaa viranomaisia ottamaan yhteyttä asianomaisiin henkilöihin.

Kaksisuuntaisessa pseudonymisoinnissa jokainen pseudonymisoitava arvo ja pseudonymisoitu arvo muodostavat avain-arvo-parin, joka säilytetään vahvasti suojatussa tietokannassa. Pääsy tietokantaan on erikseen luvitetuilla, tunnistetuilla henkilöillä ja kaikki tietokannassa tapahtuva toiminta tulee kirjata lokijärjestelmään.

Tiedon anonymisointi

Anonymisointivaiheessa määritellään mitkä tiedot anonymisoidaan. Anonymisoitu data ei ole palautettavissa takaisin selkokieleksiksi ja sitä ei lasketa henkilötiedoksi. Anonymisoinnin yhteydessä huomioidaan myös, etteivät mitkään tietokokonaisuudet yhdessä saa mahdollistaa henkilön tunnistamista.

Jokaisen anonymisoidun tietokokonaisuuden yhteydessä täytyy toteuttaa jäännösriskin arviointi. Anonymisoitu tieto voi muuttua tunnisteelliseksi, kun siihen yhdistellään tietoja muista lähteistä. Tällöin henkilö voidaan tunnistaa epäsuorasti. Jäännösriskinarviointiprosessin tarkoituksena on selvittää, kuinka mahdollista anonymisoidun tiedon muuttuminen tunnisteelliseksi on. Anonymisoinnin kestävyyttä tulee arvioida määräajoin, kuitenkin aina silloin kun datan rakenne tai tietosisältö muuttuu oleellisesti.

Tietojenkäsittelyn toteutuksen suunnitteluvaiheessa tulee huomioida mahdolliset julki-
set ja sisäiset rajapinnat, toteutuksen käyttäjät, toteutuksen käyttämä data ja niiden
kautta nousevat potentiaaliset tietoturvaluhat. Suunnittelussa käytetään minimiperiaa-
tetta, eli jokainen käyttäjä tai toteutuksen osa saavat oikeudet vain pakollisiin tietoihin
ja palveluihin. Suunnitelmassa otetaan huomioon myös toteutuksen vaatimat verkkora-
kenteet, datan tietoturvallinen käsittely, käyttäjien ja lokien hallinta. Rajapintojen, datan
käsittelyn ja säilönnän osalta suoritetaan riskiarviointi ja suunnitellaan, miten eri riskit
käsitellään, mikäli ne realisoituvat. Mikäli toteutus tarjoaa palveluita tai rajapintoja ulkoi-
sille tahoille, rajapinnat suunnitellaan siten, että mahdolliset tulevat muutokset eivät
riko niitä.

**Lähde: Julkisen hallinnon tietoturvallisuuden arviointikriteeristö (Julkri): Suositus ja
kriteeristö 2022. Valtiovarainministeriön julkaisuja 2022:43.; [https://julkaisut.valtioneu-
vosto.fi/bitstream/handle/10024/164183/VM_2022_43.pdf?sequence=5&isAllowed=y](https://julkaisut.valtioneuvosto.fi/bitstream/handle/10024/164183/VM_2022_43.pdf?sequence=5&isAllowed=y)*

*Julkri-työkalu: [https://julkaisut.valtioneuvosto.fi/bitstream/han-
dle/10024/164183/Liite%20%20Julkri-ty%c3%b6kalu.xlsx?sequence=2&isAllowed=y](https://julkaisut.valtioneuvosto.fi/bitstream/handle/10024/164183/Liite%20%20Julkri-ty%c3%b6kalu.xlsx?sequence=2&isAllowed=y)*

3 Hyvinvointialueiden ja kuntien hyvinvointikertomuksen ja -suunnitelman vähimmäistietosisältö

Tiedonkeruun kuvaus ja mihin tietoja käytetään

Hyvinvointialueen ja kunnan tulee valmistella laaja hyvinvointikertomus kerran valtuustokaudessa, ja sen tavoitteita ja toimenpiteitä tulee päivittää vuosittain osana hyvinvointialueen / kunnan suunnittelua (Laki sosiaali- ja terveydenhuollon järjestämisestä 6§ ja 7§). Hyvinvointikertomuksen ja -suunnitelman vähimmäistietosisältöä käytetään hyvinvointialueilla ja kunnissa apuna a) kerran valtuustokaudessa tehtävään laajaan hyvinvointikertomukseen, jossa kuvataan asukkaiden hyvinvoinnin sekä hyvinvoinnin ja terveyden edistämisen rakenteiden nykytilanne, sekä b) hyvinvointikertomuksen pohjalta tehtävään hyvinvointisuunnitelmaan, jossa kuvataan tavoitteet ja toimenpiteet tilanteen parantamiseksi.

Hyvinvointikertomuksen vähimmäistietosisällöt on laadittu erikseen hyvinvointialueelle ja kunnalle. Listat ovat siltä osin sisäkkäisiä, että hyvinvointialue käyttää hyvinvointikertomusta tehdessään kuntien kertomuksia hyödyksi, täydentäen tietoja esimerkiksi väestöryhmittäin ja alueittain ja kohdistaan toimiaan hyvinvointialueen näkökulmasta. Eri vähimmäistietoja tarkastellaan itsenäisinä tietoina ja myös suhteessa toisiinsa. Tarkastelun kautta muodostuu kuva hyvinvointialueen / kunnan asukkaiden hyvinvoinnin tilasta sekä siitä mitä hyvinvointialue / kunta tekee yhdessä muiden toimijoiden kanssa asukkaiden hyvinvoinnin ja terveyden edistämiseksi ja eriarvoisuuden vähentämiseksi. Indikaattoritiedon avulla hyvinvointialue / kunta voi myös verrata omaa tilannettaan muihin.

Mistä tiedot ovat saatavissa?

Kaikki hyvinvointikertomuksen ja -suunnitelman vähimmäistietoindikaattorit ovat tämän ohjeen liitteenä (Liitteet 9-10). Kunkin indikaattorin kohdalla on suora verkkolinkki tietolähteeseen, tai ohje siitä kuinka indikaattoria tulee itsearviointiin avulla tarkastella. Suurin osa indikaattoreista on saatavissa Sotkanetistä (<https://sotkanet.fi/sotkanet/fi/haku?g=603>).

Kenelle tämä ohje on tarkoitettu?

Tämä ohje on tarkoitettu hyvinvointialueen / kunnan nimeämälle hyvinvoinnin ja terveyden edistämisen vastuutaholle, joka koordinoi hyvinvointikertomuksen ja -suunnitelman tekemistä

Mitä ohje ja sen liitetiedostot sisältävät?

Ohje kuvaa hyvinvointialueen ja kunnan hyvinvointikertomuksen ja -suunnitelman käyttötarkoituksen ja antaa vinkkejä sen tekemiseen. Ohjeen liitteissä on tarkemmat kuvaukset indikaattoreista ja niiden tietolähteistä.

Poikkeussääntö kunnille

Asetuksessa määritellyistä indikaattoreista ei ole saatavissa kaikkea tietoa kaikille kunnille. Puuttuvien tietojen osalta raportointivelvollisuutta ei ole. Tietojen puute voi johtua useasta eri syystä, esimerkiksi 1) tietosuojan vuoksi alle viiden tapauksen kuntakohtaisia tietoja ei julkisteta (pienet kunnat), 2) tietoja ei ole saatu kunnalta itseltään, 3) tiedot puuttuvat järjestelmävirheen vuoksi, 4) kaikkien potilastietojärjestelmien toteutus ei mahdollista pituus- ja painotietojen poimintaa Avohilmon tiedonkeruuseen, jolloin tieto ei näy Sotkanetissä, 5) osa tiedoista on saatavissa vain Manner-Suomen kunnista, jolloin Ahvenanmaan kuntien tiedot puuttuvat kokonaan.

Esimerkki hyvinvointikertomusprosessin etenemisestä hyvinvointialueella / kunnassa

1. Kirjataan valmistelun aikana esille nousseet huolet asukkaiden hyvinvointiin ja terveyteen liittyen (vastuu: kunnan / hyvinvointialueen monialainen työryhmä)
2. Tarkistetaan indikaattoreista ovatko huolet aiheellisia (vastuu: kunnan / hyvinvointialueen nimeämä hyvinvoinnin ja terveyden edistämisen vastuutaho, joka koordinoi hyvinvointikertomuksen ja -suunnitelman tekemistä, esimerkiksi hyvinvointikoordinaattori)
3. Käsitellään ja lisätään vähimmäistietosisällön indikaattorit (vastuu: kunnan / hyvinvointialueen monialainen työryhmä)
4. Käsitellään ja lisätään hyvinvointialueen tai kunnan muita seurannassa olevia asioita kuvaavat indikaattorit kuten esimerkiksi erilaisten lakissääteisten ohjelmien ja HYTE-kertoimen mittarit (vastuu: kunnan / hyvinvointialueen monialainen työryhmä)
5. Käsitellään ja lisätään toimialojen työryhmien tekemät ehdotukset tietosisällöistä ja mahdollisesti osallistumisen kautta tulleet kommentit (vastuu: kunnan / hyvinvointialueen monialainen työryhmä)
6. Käsitellään lopullinen lista tarkasteltavista mittareista (vastuu: kunnan / hyvinvointialueen monialainen työryhmä)
7. Laaditaan hyvinvointikertomus (vastuu: kunnan / hyvinvointialueen monialainen työryhmä)

Hyvinvointikertomuksen vähimmäistietolistan käyttö hyvinvointialueen / kunnan hyvinvointisuunnitelman tekemisessä

- Hyvinvointisuunnitelmassa esitellään selkeästi hyvinvointikertomuksessa esille nousseet ja valitut tavoitteet, monialaiset toimenpiteet ja vastuutahot tavoitteiden toteuttamiseksi.
- Tavoitteiden toteutumista seurataan prosessi- ja tulosindikaattoreilla, jotka voivat olla hyvinvointikertomuksen vähimmäistietolistauksen tai sote-järjestäjän johtamisen vähimmäistietolistauksen indikaattoreita tai jotain hyvinvointialueen tai kunnan tavoitteen toteutumista kuvaavia indikaattoreita.
- Hyvinvointialue tai kunta suunnittelee ja seuraa monia muitakin lakisääteisiä ja vapaaehtoisia hyvinvointiin ja terveyteen vaikuttavia ohjelmia, joiden indikaattorit kannattaa yhdistää hyvinvointikertomustyöhön.

- Osa vähimmäistietosisällön indikaattoreista voi olla yksittäiselle kunnalle epä-relevantteja, koska kyseistä ilmiötä ei ole, se on niin vähäinen tai sitä ei arvoida oleelliseksi. Tässä tapauksessa mittaria ei tarkastella lähemmin ja se todetaan hyvinvointikertomuksessa esimerkiksi liitteessä, jotta lukija tietää, että indikaattorin poisjättäminen on ollut tietoinen valinta.
- Jos hyvinvointialueella tai kunnassa tärkeäksi koetusta ilmiöstä ei ole vähimmäistietolistauksessa indikaattoria, ilmiö kannattaa silti ottaa mukaan hyvinvointikertomukseen.
- Jos hyvinvointialue tai kunta on jo pitkään seurannut ilmiötä, jolle vähimmäistietolistauksessa ei ole indikaattoria, kannattaa jatkaa ilmiön seuraamista.
- Hyvinvointisuunnitelman indikaattorit voivat olla hyvinvointikertomuksen vähimmäistietosisällöstä, sote-järjestäjän johtamisen vähimmäistietosisällöstä, tai mitä tahansa indikaattoreita, jotka kuvaavat valittua tavoitetta ja sen toteutumista.

Lisätietoa hyvinvointikertomuksista

- Kunnan hyvinvointikertomustyö: <https://thl.fi/fi/web/hyvinvoinnin-ja-terveyden-edistamisen-johtaminen/hyvinvointijohtaminen/hyvinvointijohtaminen-kunnassa/kunnan-hyvinvointikertomus>
- Hyvinvointialueen hyvinvointikertomustyö: <https://thl.fi/fi/web/hyvinvoinnin-ja-terveyden-edistamisen-johtaminen/hyvinvointijohtaminen/alueellinen-hyvinvointijohtaminen/alueellinen-hyvinvointikertomus>

Hyvinvointikertomuksen ja –suunnitelman vähimmäistiedon ero ja yhteneväisyys sote-järjestäjän johtamisen vähimmäistietoon

- Sosiaali- ja terveydenhuollon järjestämisen johtamisen vähimmäistietosisältö (§29) ja hyvinvointialueiden ja kuntien hyvinvointikertomuksen ja -suunnitelman vähimmäistietosisältö (6§ ja 7§) ovat itsenäisiä kokonaisuuksia, mutta ne tukevat toisiaan.
- Yhteneväisyys: Johtamisen vähimmäistiedoissa ”Väestön hyvinvointi ja terveys” -osuus tulee sisältämään melko samat mittarit kuin Hyvinvointikertomuksen – ja suunnitelman vähimmäistieto, lukuun ottamatta hyvinvointikertomuksen ja -suunnitelman vähimmäistiedossa olevia hyvinvoinnin ja terveyden edistämisen rakenteeseen liittyviä mittareita.
- Eroavaisuus: Indikaattorilistojen käyttötarkoitukset eroavat toisistaan (esimerkiksi sote-toimialalla indikaattoria tarkastellaan resurssien riittävyyden näkökulmasta, ja kunnassa infrastruktuurin toimivuuden näkökulmasta suhteessa asukkaiden tarpeisiin).



Liitteet

Liite 1. Sote-järjestämisen tietomallin loppuraportti 30.6.2018

Raportin liitteet:

Liite 1.1. Järjestämisen tietomallin käsitteistö

Liite 1.2. Maakuntajärjestäjien käsitteet -aihiö

Liite 1.3. KUVA-mittariston luokittelua palveluluokittain (Sote-tietopaketit)

Liite 1.4. Sote-järjestäjän tietomallinnus jatkokehitysehdotus

Liite 2. Sosiaali- ja terveydenhuollon tarve, raportoinnin ja analytiikan käyttötapaus, Versio 1.1., 3.10.2022 (Päivitetään testauksen jälkeen.)

Liite 3. Sote-palvelujen saatavuus, raportoinnin ja analytiikan käyttötapaus, Versio 1.3, 3.10.2022 (Päivitetään testauksen jälkeen)

Liite 4. Sosiaali- ja terveydenhuollon kustannukset, raportoinnin ja analytiikan käyttötapaus, Versio 0.9, 3.10.2022 (Päivitetään testauksen jälkeen.)

Liite 5. Yleiset käsitteet järjestämistehtävä -käsitelmä, Versio 3.10.2022 (Päivitetään testauksen jälkeen)

Liite 6. Terveystenhuolto järjestämistehtävä -käsitelmä, Versio 3.10.2022 (Päivitetään testauksen jälkeen)

Liite 7. Toiminnan ja talouden seuranta järjestämistehtävä -käsitelmä, Versio 3.10.2022 (Päivitetään testauksen jälkeen)

Liite 8. Palveluokitus 2023 (Liitteeseen lisätään tiedon kohdentamissääntö sen valmistuessa.)

Liite 9. Hyvinvointialueen hyvinvointikertomuksen ja –suunnitelman vähimmäistieto

Liite 10. Kunnan hyvinvointikertomuksen ja –suunnitelman vähimmäistieto

Lähteet

Käsittemalliohjeiden pohjana ovat toimineet ER-mallinnusohjeet ja HDF:n (Hovi Data Framework) mukaiset käsittemallinnuksen laatimisohteet.

Hyvinvointialueiden ja hyvinvointiyhtymien talousraportoinnin käsikirja (HVA-AURA); <https://www.valtiokonttori.fi/maaraykset-ja-ohjeet/hyvinvointialueiden-ja-hyvinvointiyhtymien-talousraportoinnin-kasikirja-hva-aura/>

Julkisen hallinnon tietoturvallisuuden arviointikriteeristö (Julkri): Suositus ja kriteeristö 2022. Valtiovarainministeriön julkaisuja 2022:43.; https://julkaisut.valtioneuvosto.fi/bitstream/handle/10024/164183/VM_2022_43.pdf?sequence=5&isAllowed=y

Julkri-työkalu: <https://julkaisut.valtioneuvosto.fi/bitstream/handle/10024/164183/Liite%20%20Julkri-ty%c3%b6kalu.xlsx?sequence=2&isAllowed=y>