



Sote-järjestämisen tietomalli - käsitelmäärittely

30.6.2018



Sisällysluettelo

1	Käsitteistö	3
2	Maakunta järjestäjän toimintaan liittyvät käsitteet	4
2.1	Sote-uudistuksen tavoitteisiin, mahdollistajiin ja periaatteisiin liittyvät käsitteet	4
2.2	Maakunnan järjestäjän johtamiseen liittyvät käsitteet	6
2.3	Maakunnan järjestäjän suunnittelutehtäviin liittyvät käsitteet	7
3	Maakunnan tiedolla johtamiseen liittyvät käsitteet	8
4	Maakunnan toiminnan mittaamiseen liittyvät käsitteet	11

1 Käsitteistö

Tässä dokumentissa esitetään kuvamuodossa tiettyjen käsitteiden välisiä suhteita ylätasolla yhdistämällä käsitteet ja esittämällä merkittävimmät riippuvuudet tekstillä, lähinnä toiminnasta toiminnan kohteeseen ja osittain subjektista objektiin. Käsitteiden ja tietojen välistä yhteyttä ei esitetä.

Tässä dokumentissa ei kuvata itse sote-ydinpalveluihin liittyviä käsitteitä, koska maakuntajärjestäjä ei vastaa palvelutuotannosta ja tuotannon johtamisesta, vaan palveluiden järjestämisestä ja järjestämisen johtamisesta. Järjestäjän rooliin liittyvät tehtävät tukeutuvat pitkälti tiedolla johtamiseen ja tietoon.

Sote-palveluun liittyvää käsitteistöä on kuvattu hyvin mm. alla olevan kuvan sosiaalihuollon käsitteellisessä, asiakirjamalleissa ja tietokomponenteissa.

Käsitteistö on jaettu osioihin,

- maakunta järjestäjän toimintaan ja palveluihin liittyvät käsitteet
- maakunnan tietojohdamiseen liittyvät käsitteet
- maakunnan toiminnan mittaamiseen liittyvät käsitteet

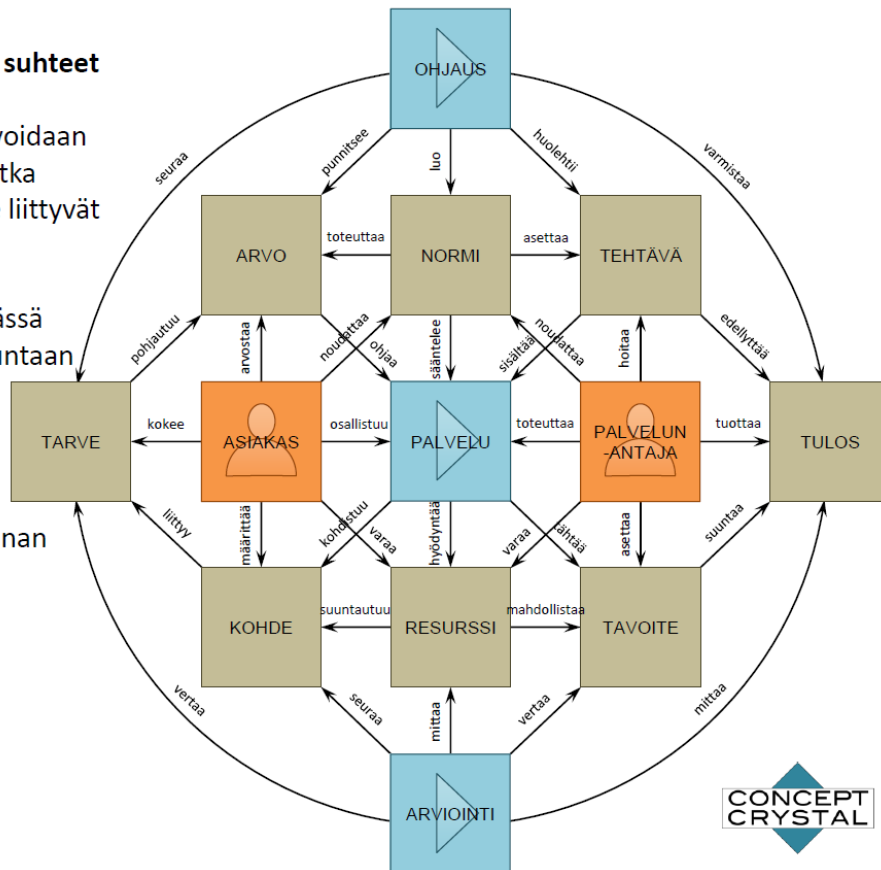
Käsitteet on koottu erilliseen taulukkoon, omana liitteenään:

Liite 2 Maakunta_järjestäjä_Käsitteet_aihio_28_5_2108.xls

Käsitteiden väliset suhteet

Käsitteiden välille voidaan nimetä suhteita, jotka kuvaavat, miten ne liittyvät toisiinsa.

Käsitesuhteet on tässä kuvattu yhteen suuntaan niin, että suunta on pääsääntöisesti subjektista objektiin ja toiminnasta toiminnan kohteeseen.



Kuva 1 Sosiaalihuollon peruskäsitteistö ja malli sekä peruskäsitteistön väliset suhteet

2 Maakunta järjestäjän toimintaan liittyvät käsitteet

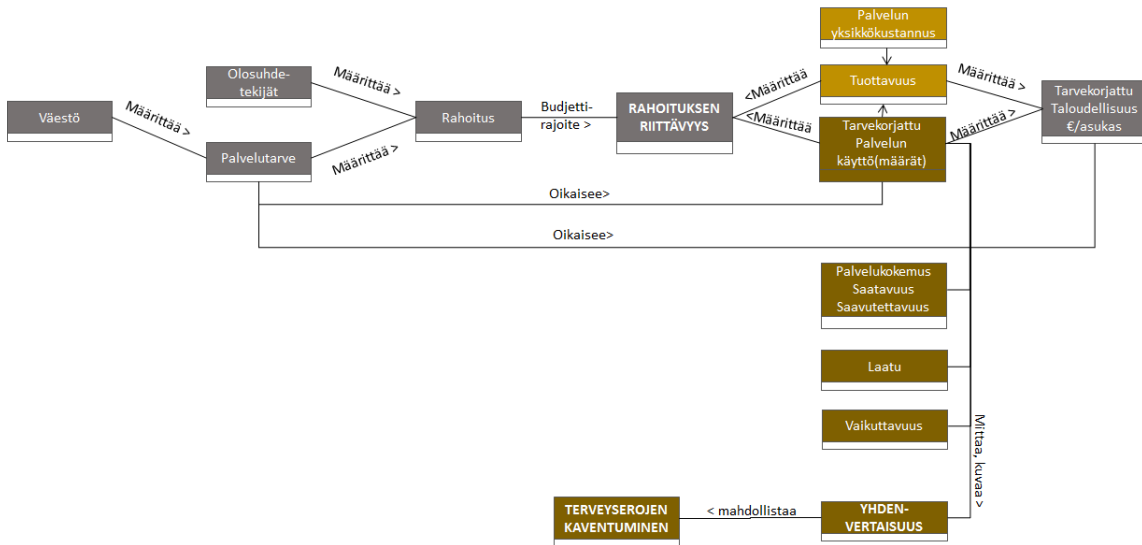
2.1 Sote-uudistuksen tavoitteisiin, mahdollistajiin ja periaatteisiin liittyvät käsitteet

Sote-uudistuksen päätavoitteiksi on jäsennetty hyvinvointi- ja terveyserojen kaventaminen, palvelujen yhdenvertaisuus, palvelujen saatavuuden parantaminen ja kustannusten hillintä. Näiden tavoitteiden saavuttamisen on kullekin keinovalikoima, joihin maakuntauudistuksen käynnistyessä panostetaan erityisesti. Toimintaa ja keinoja ohjaavia periaatteita ja arvoja ovat sukupuolten välinen tasa-arvo, osallisuuden ja vaikutusmahdollisuuksien sekä kielellisten oikeuksien turvaaminen ja tiedonhallinnan (vrt. tietojohdantamisen) kehittäminen. Näiden käsitteiden välistä dynamiikkaa ja kausaalisuutta on kuvattu alla.



Kuva 2 Sote-uudistuksen tavoitteiden saavuttaminen mahdollistuu hyödyntämällä tarkoituksenmukaista keinovalikoimaa. Periaatteet ohjaavat sote-uudistuksen keinovalikoiman käyttöä sekä tavoiteasetantaa.

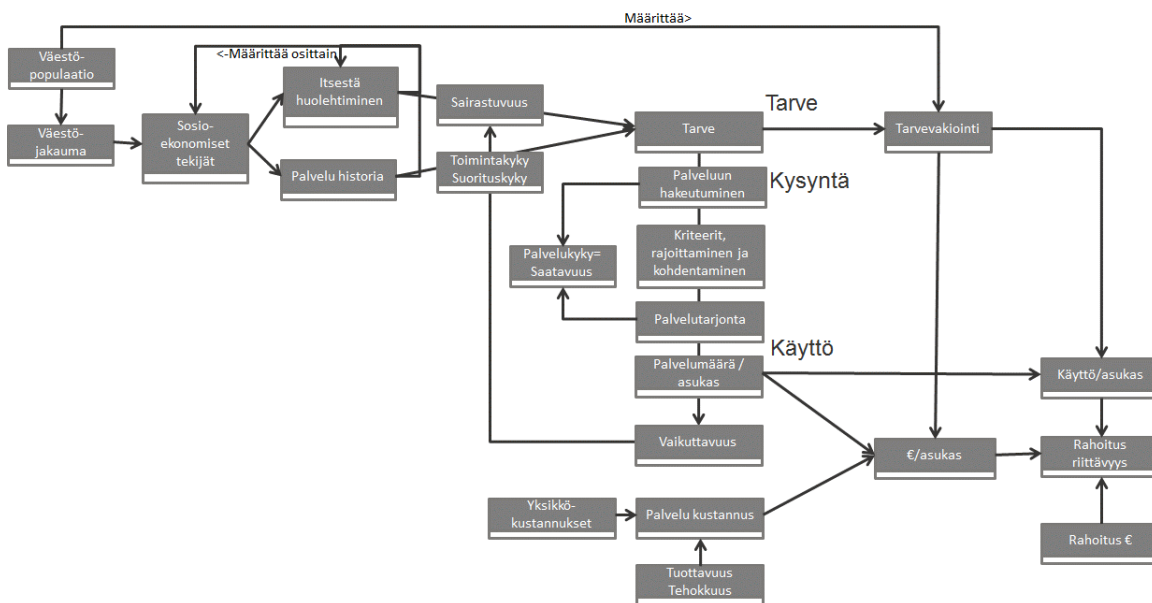
Maakuntauudistuksessa maakuntien rahoitusmalli muuttuu suurelta osin tarvepohjaiseksi, jossa tarvetekijöillä ja niiden painoarvoilla on suuri merkitys maakuntatason rahoitukseen. Rahoituksen riittävyys pohjautuu rahoituspohjan ja – määrän ja muiden tulojen sekä menojen välisen suhteeseen. Menojen määrään voi maakunta vaikuttaa olennaisemmin tuottavuudella ja palvelujen käyttömäärien hallinnalla. Seuraavassa kuvassa on esitetty rahoituksen riittävyyden, yhdenvertaisuuden ja terveyserojen kaventumiseen liittyvien käsitteiden suhteet.



Kuva 3 Terveyserojen kaventamisen, yhdenvertaisuuden ja rahoituksen riittävyyden välillä on myös suhteita, jotka tulee huomioida tuloksellisuutta kehitettäessä.

Kustannusten hallinta mahdollistaa suurelta osin maakunnan tuloksellisuutavoitteiden saavuttamisen. Kustannusten hallinnassa on olennaista nähdä toiminta laajoina kokonaisuuksina, mutta samalla saada tieto kustannusten muodostumisesta ja rakenteesta. Seuraavassa kaaviossa kuvataan kustannusten hillinnän dynamiikkaa.

Kustannusten hillinnän tekijät ja dynamiikka

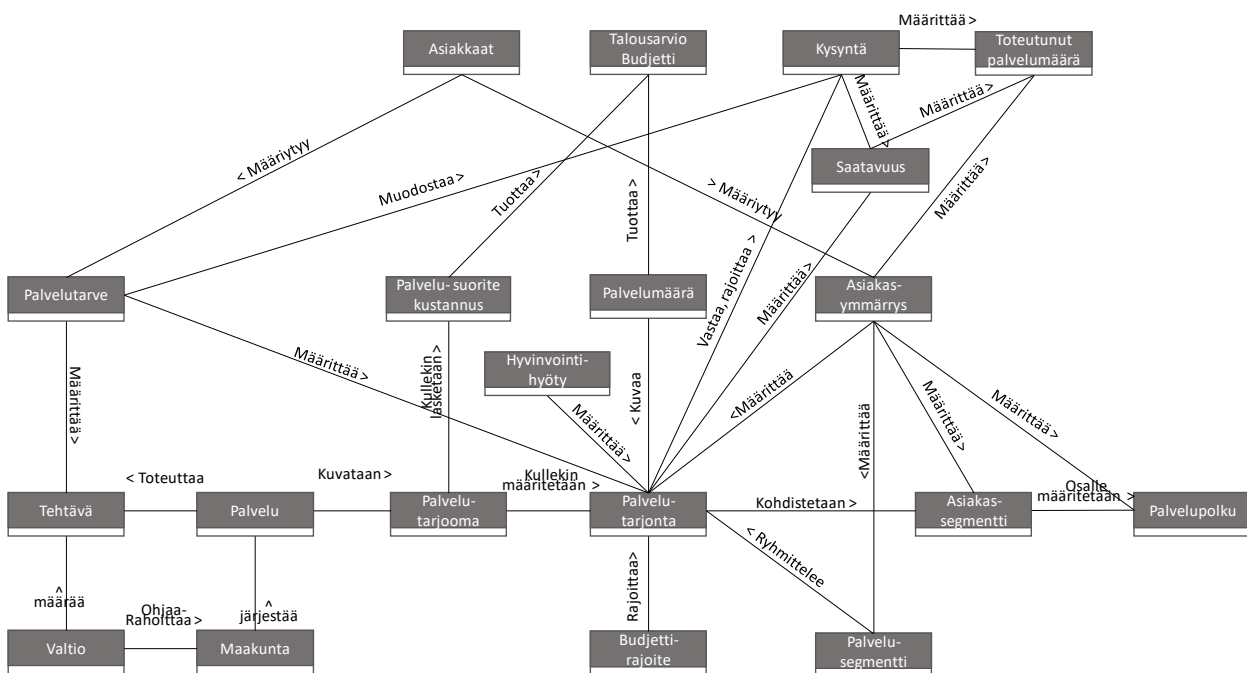


Kuva 4 Kustannusten hallinnassa ja hillinnässä on rajallinen keinovalikoima. Näiden tekijöiden avulla mahdollistuu kestävä talouden pito ja rahoituksen riittävyys. Kustannusten hillinnän keinovalikoimassa korostuu palvelujen rajaamisen, kohdentamisen sekä tuottavuuden kehittäminen.

2.3 Maakunnan järjestäjän suunnittelutehtäviin liittyvät käsitteet

Järjestäjän määrittely- ja suunnittelutehtävissä on tarve hyödyntää hyvin laajaa tietopohjaa, josta jalostetaan hyvin moninaisilla tiedon jalustusprosesseilla ja välineillä näkymä niin toimintaympäristöön, asiakkaisiin, palvelutoimintaan kuin kokonaisvaltaisesti koko sote-ekosysteemiin.

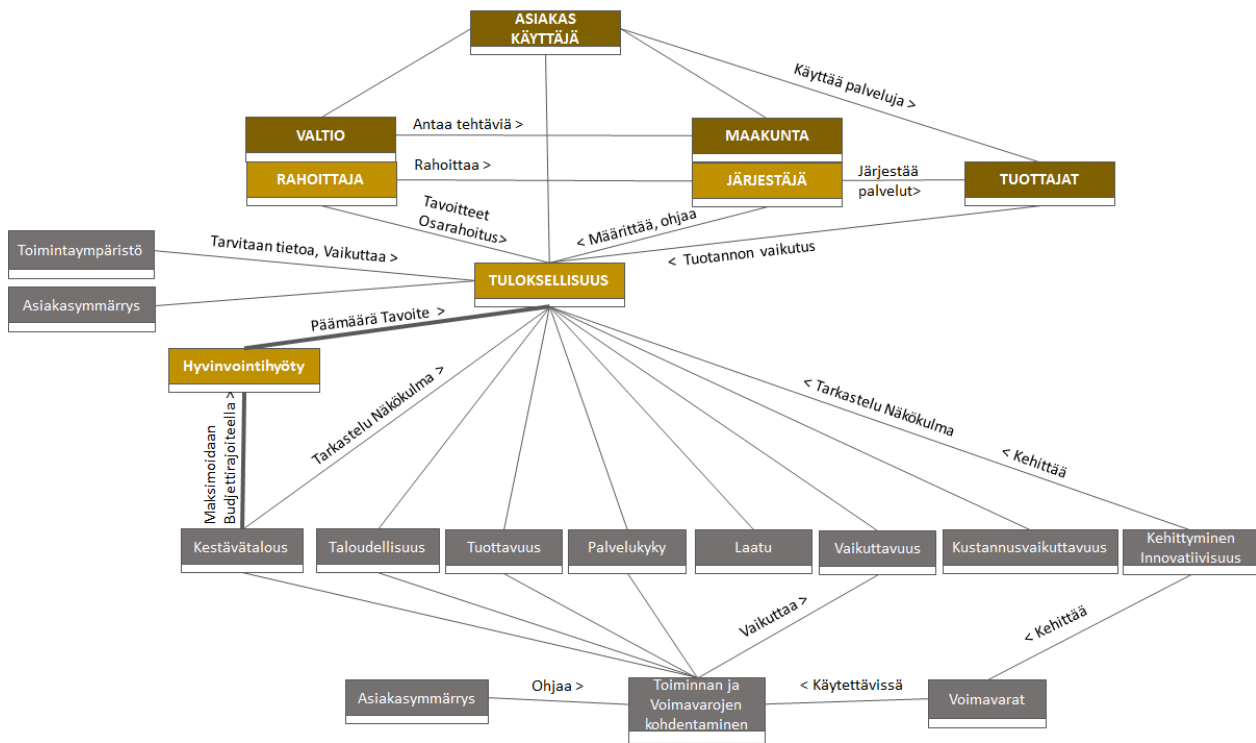
Seuraavassa esitetään maakunnan järjestäjän suunnittelu toiminnan kohteita ja tietotarpeita kuvaavat käsitteet.



Kuva 6 Maakunta sote-järjestäjän päätöstilanteista suurin osa kohdistuu toiminnan määrittelyyn ja suunnitteluun. Määrittelyn ja suunnittelun kohteet ja käsitteet muodostavat osittain kausaalisen rakenteen.

3 Maakunnan tiedolla johtamiseen liittyvät käsitteet

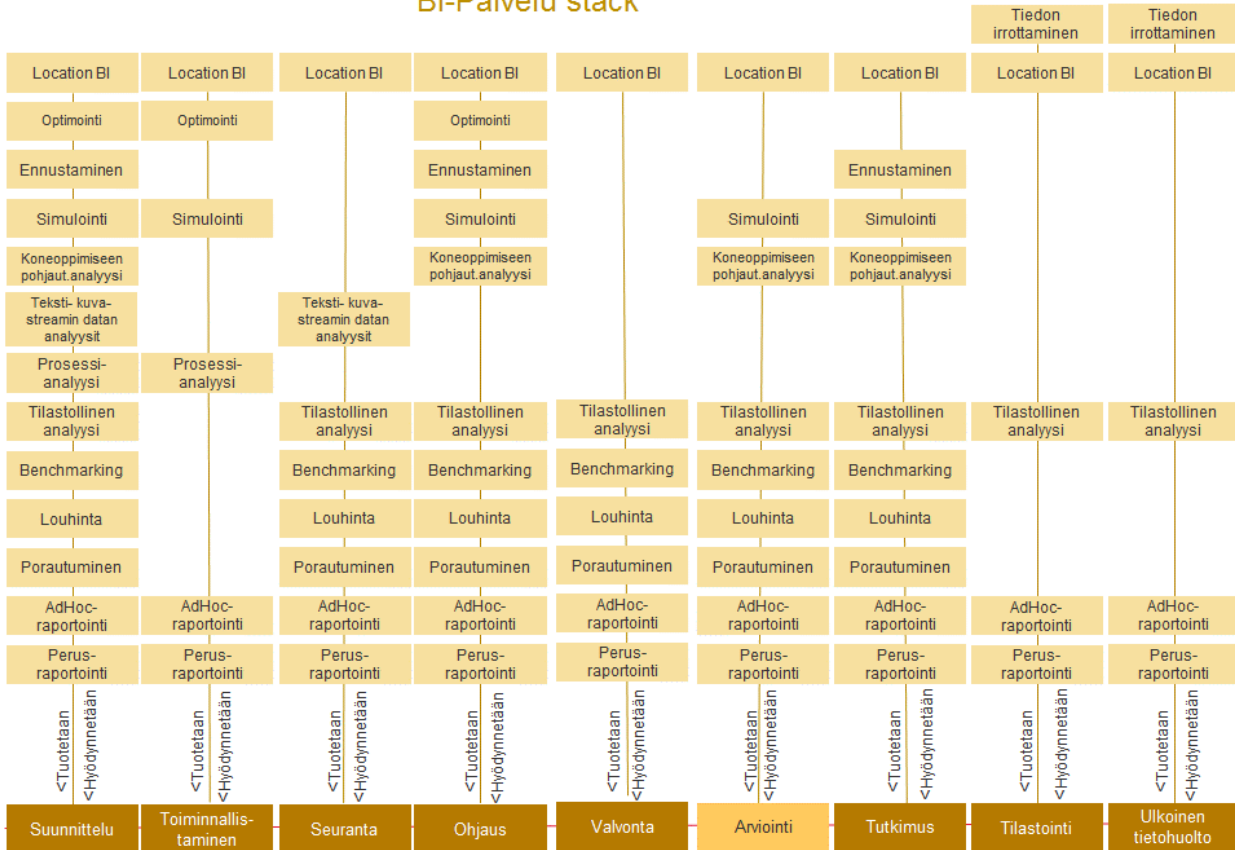
Maakuntaa johdetaan tuloksellisuutta kuvaavan tiedon avulla. Tuloksellisuutta tarkastellaan riittävän kattavien näkökulmien kautta, jotka muodostavat tasapainoisen näkymän toimintaan. Maakunnan tuloksellisuutta tarkastelee usea toimijataho. Kukin toimija tarkastelee tuloksellisuutta omasta roolistaan ja sen tarpeen mukaisella tietosisällöllä. Tuloksellisuuden näkökulmat ovat osittain myös kausaalisissa suhteissa toisiinsa.



Kuva 7 Tuloksellisuus koostuu eri toimijoiden toiminnan yhteisvaikutuksesta. Tuloksellisuuden näkökulmat ja niiden tuloksellisuutta kuvaavien tietojen välillä (mittarit ja indikaattorit) on riippuvuuksia ja kausaalisia suhteita.

Järjestäjä tarvitsee toiminnassaan ja tietojohdamisessaan hyvin monen tyyppistä jalostettua tietoa, joiden tuottamiseen tarvitaan monia spesifisiä tiedon jalostusohjelmistoja. Kussakin toiminnossa tarvitaan oma palvelu- ja ohjelmistovalikoima. Maakunnan tasolla tiedon jalostusohjelmistoportfolio on yhtenevä ja voi olla yhteinen.

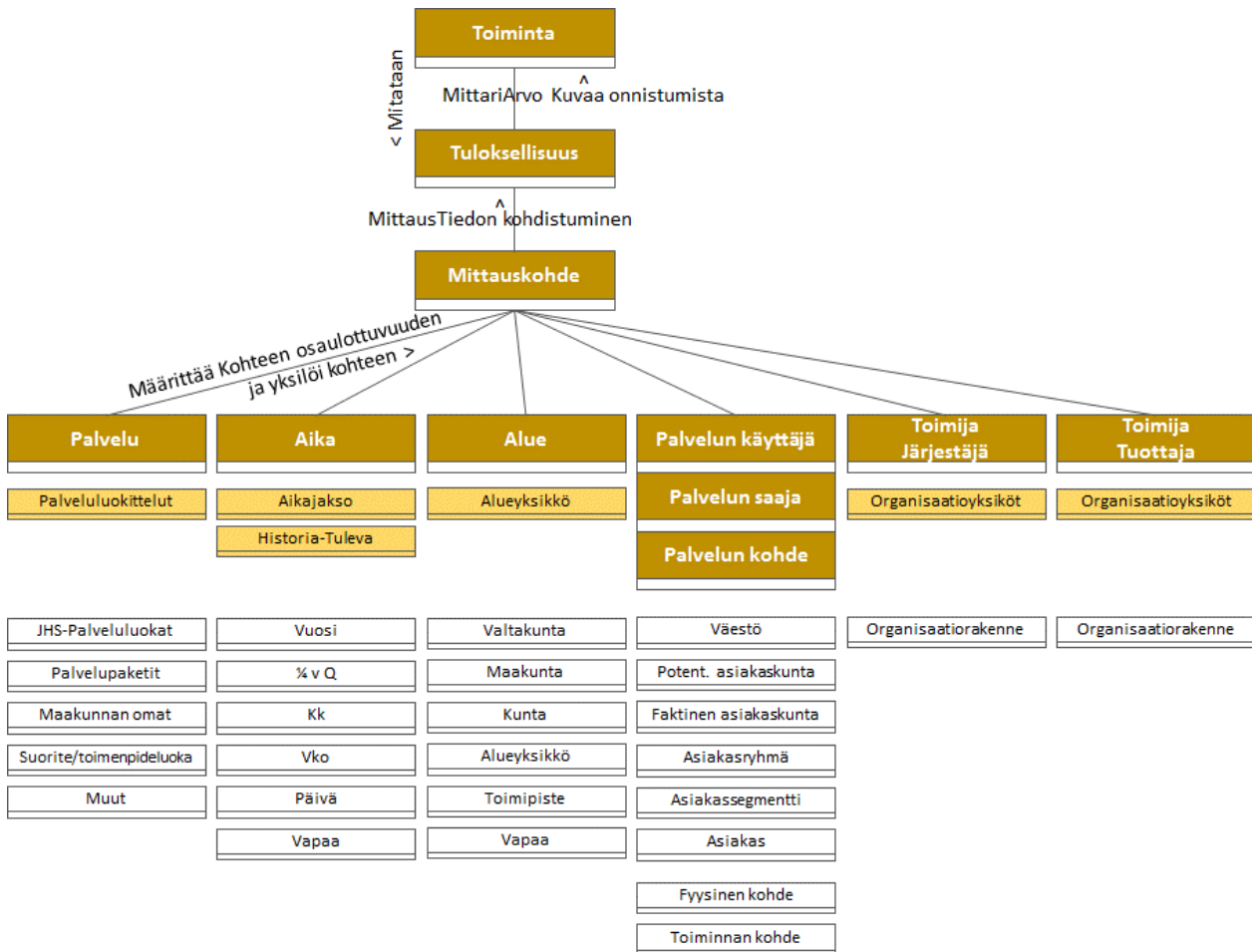
BI-Palvelu stack



Kuva 10 Maakunnan järjestäjän toiminnoissa tarvittava jalostetun tiedon tuotanto hoidetaan tarpeeseen soveltuvilla Bi-välineistöillä. Kussakin toiminnossa käytetään omaa välineistöä riippuen tarvittavasta ja tuotettavasta jalostetusta tiedosta.

4 Maakunnan toiminnan mittaamiseen liittyvät käsitteet

Järjestäjä tarvitsee tietojohdamisessaan jalostettua tietoa mittaritasolla. Mittaritieto tulee tuottaa tarpeen mukaiseen kohdejoukkoon. Kohdejoukko määräytyy ulottuvuuksien/dimensioiden avulla. Kullakin dimensiolla on oma hierarkiakohtejoukkonsa. Mittareittain määritetään mille kohteille (dimensiot ja hierarkiatasot) tietoa on tarve tuottaa järjestäjän tarpeisiin.

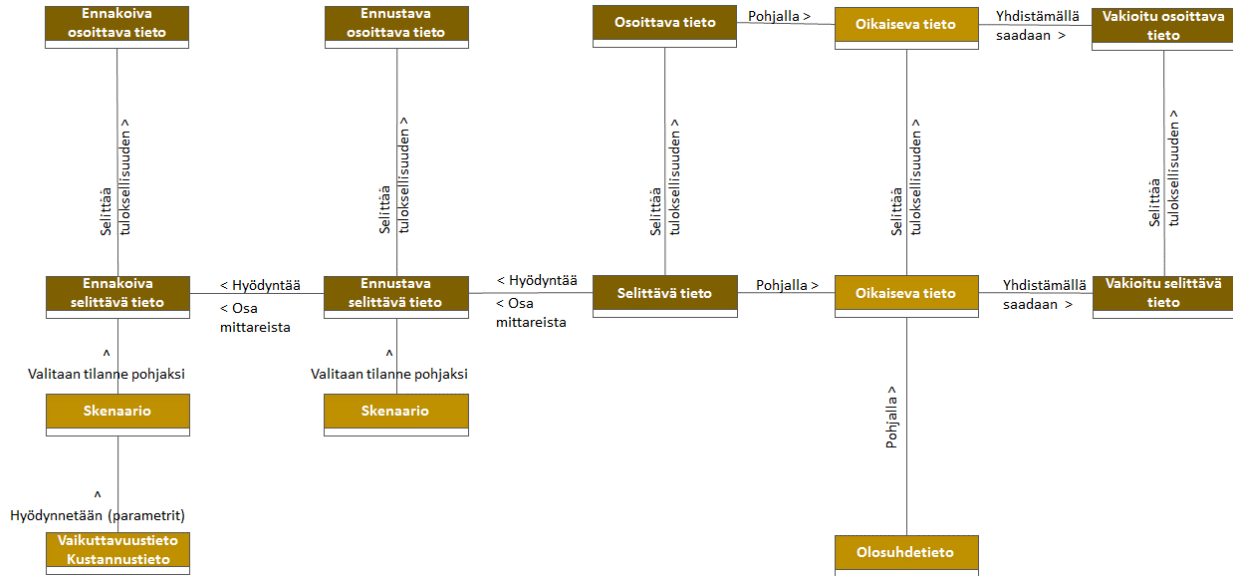


Kuva 11 Toiminnan tuloksellisuutta kuvaava mittari- ja indikaattoritieto tuotetaan tarvittaville mittauskohteille, jotka määritetään dimensioiden ja niiden hierarkiatasojen kautta.

Tietojohdamisessa käytettävä tuloksellisuutta kuvaava mittaustieto jäsennetään:

- Osoittavaan,
- Selittävään,
- Ennustavaan,
- Ennakoivaan ja
- Oikaisevaan tietoon

Oikaisevan tiedon avulla mitattua tietoa saadaan eri toimintaympäristöissä vertailukelpoiseksi (esimerkiksi vakioitu tieto).

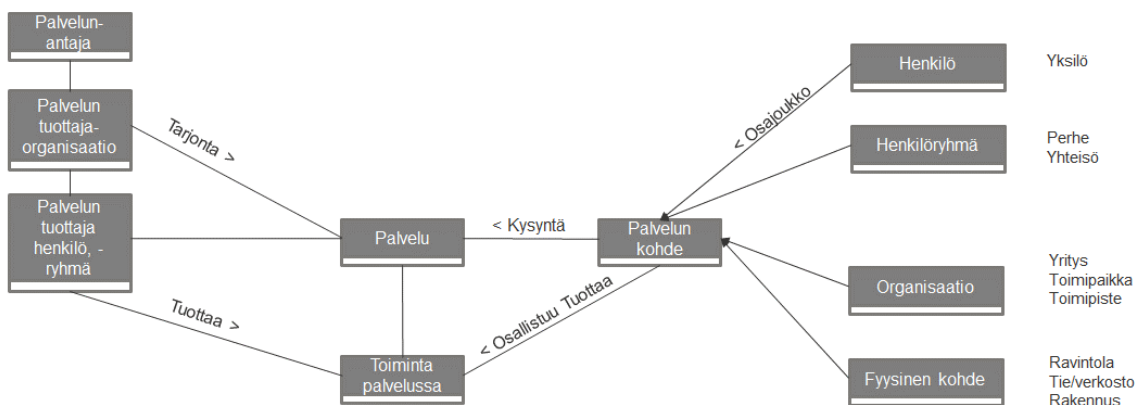


Kuva 12 Jalostettu tietojohdamisessa käytettävä tieto luokitellaan osoittavaan, selittävään, ennustavaan ja oikaisevaan tietoon.

Maakunnan toiminnassa palvelu kohdistuu suurimmalta osin joko henkilö-, henkilöryhmä-, organisaatiotoimija- tai fyysisen tason kohteisiin.

Palvelun / mittauksen kohdeluokittelu:

Kohde[toimija]luokittelu maakunnan palveluissa



Kuva 13 Maakunnan palveluissa palvelun kohteet luokitellaan henkilö-, henkilöryhmä-, organisaatio- ja fyysisiin kohteisiin. Henkilö- ja organisaatiokohteet ovat myös toimijoita käsitteenä. Samoin kaikki edellä mainitut kohderyhmät ovat maakunnan master kohteita.

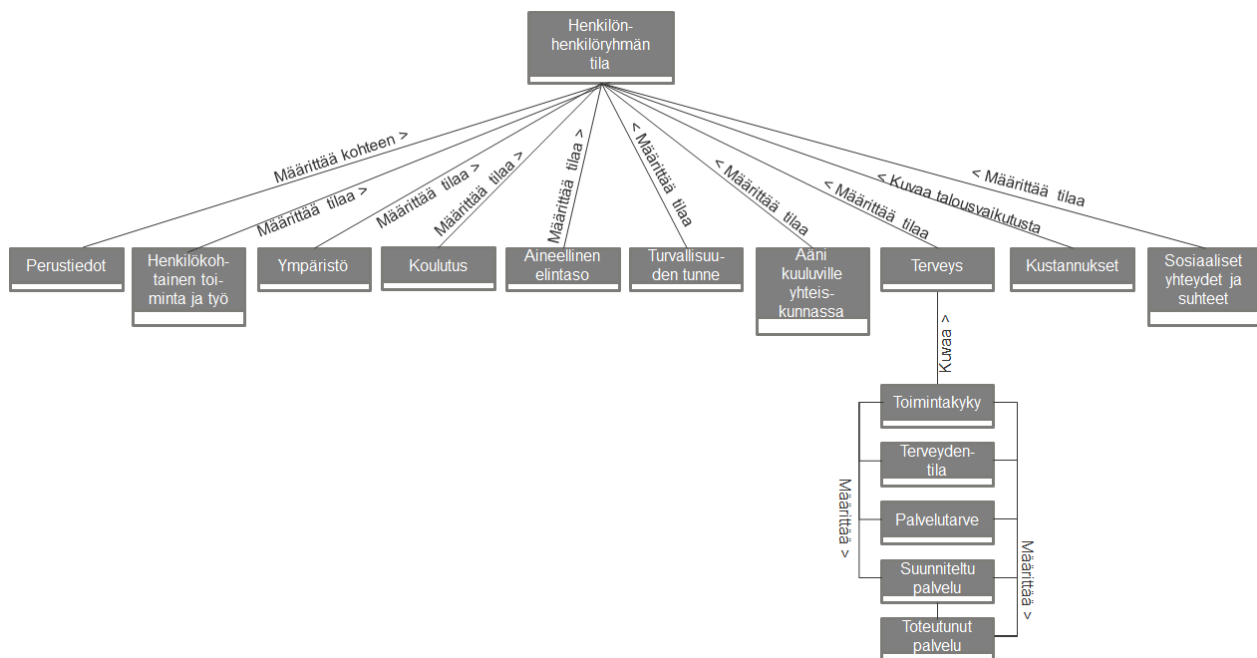
Tietojohdamisessa käsitellään ja tuotetaan tietoa erilaisissa jalostusasteissa:

- Indeksitasossa
- Indikaattoritasossa
- Mittaritasossa
- Perusluku- ja muuttujatasossa
- Tapahtumatasossa (palvelu- ja resurssitapahtuma)
- Raaka-data (tietojenkäsittelyn tiedonhallinnan taso) tasossa



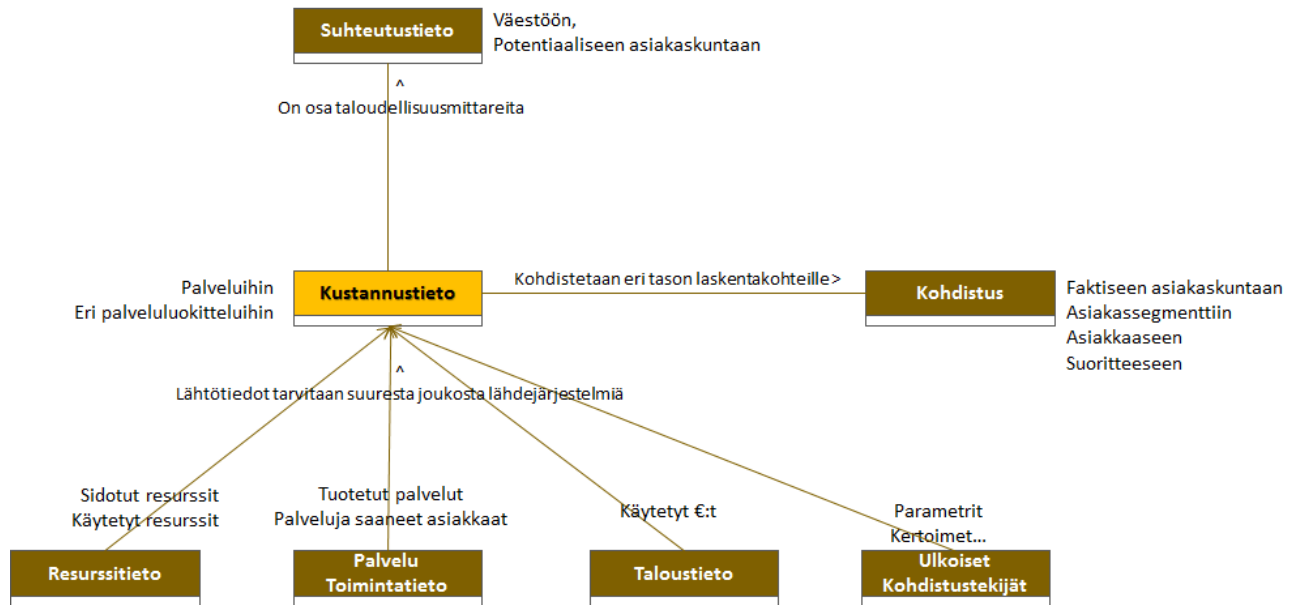
Kuva 14 Tietojohdamisessa tieto luokitellaan jalostusasteen mukaan eri luokkiin.

Maakunnan järjestäjä tarvitsee suunnittelutehtävien hoitamisessa maakuntalaisten tilasta kokonaisnäköymän (henkilötason tieto anonymisoituna), joka muodostuu alla olevan kuvan mukaisista elementeistä. Perusjäsenitys on laadittu Stiglitzin mallin mukaisesti.



Kuva 15 Maakuntalaisten kokonastilannetta kuvaava tietojoukkotasoinen näköymä Stiglitzin mallin mukaan kuvattuna.

Taloudellisuus- ja tuottavuustiedon tuottamisessa tarvitaan aina kustannuslaskennan kautta syntyvää tietoa. Kustannuslaskennassa konkretisoituu talous- ja toimintatietojen yhdistämisen ja yhteiskäytön tarve.



Kuva 16 Kustannustieto palveluihin kohdennettuna tuotetaan moninaisesta lähtötiedosta ja monista lähdejärjestelmistä koottuna.