

Metsien rakenne ja kehitys -sanasto

(luonnos)

Skogarnas struktur och utveckling.

Ordlista (utkast)

Forest Structure and Development.

Glossary of Terms (draft)

Структура и развитие лесов.

Глоссарий терминов (проект)

Metsäsanasto-sarja osa 3

2023



Sisällysluettelo

Metsien rakenne ja kehitys -sanasto.....	1
Käsittekaavioluettelo	8
Esipuhe	9
Sanaston laatimismenetelmät ja rakenne.....	10
Termitietueen rakenne.....	11
Lyhenteet ja merkinnät	12
Käsittekaaviot	13
1 Metsikön rakenne.....	15
Käsittekaavio.....	15
Kaavion käsitteet	15
metsä II	15
metsikkö	16
metsikön rakenne.....	17
kerroksellisuus I	17
kasvillisuuskerros.....	18
puusto II.....	19
pensaskerros.....	19
kenttäkerros	20
pohjakerros.....	21
aluskasvillisuus.....	21
2 Puuston rakenne.....	23
Käsittekaavio.....	23
Kaavion käsitteet	23
puusto I.....	23
puuston rakenne.....	24
puuston tilajärjestys	24
puuston kokojakauma	25
puuston tasaisuus.....	26
jakso.....	26
vallitseva jakso.....	27
valtapuusto.....	28
valtapuu	29
ylispuusto.....	29

ylispuu.....	30
alikasvos.....	30
alikasvospuu	31
säästöpuusto	32
säästöpuu	32
suojuspuusto	33
verhopuusto	34
siemenpuusto	34
suojuspuu	35
verhopuu	36
siemenpuu	36
3 Latvuserrokset	38
Käsittekaavio.....	38
Kaavion käsitteet	38
latvus	38
latvusto	39
latvuspeittävyys.....	40
latvuserros	40
vallitseva latvuserros	41
vallittu latvuserros	42
valtapuut [pl.]	43
päävaltapuut [pl.]	43
lisävaltapuut [pl.].....	44
välipuut [pl.].....	45
aluspuut [pl.].....	46
päävaltapuu	46
lisävaltapuu.....	47
välipuu	48
aluspuu I	48
4 Metsänkasvatustavat.....	50
Käsittekaavio.....	50
Kaavion käsitteet	50
metsänkasvatus	50
jatkuva kasvatus	51
eri-ikäiskasvatus	52
jaksollinen kasvatus.....	53

eri-ikäisrakenteinen metsikkö	54
eri-ikäisrakenteinen puusto.....	54
eri-ikäisrakenteinen metsä	55
tasaikäisrakenteinen metsä.....	55
tasaikäisrakenteinen metsikkö	56
tasaikäisrakenteinen puusto	57
eri-ikäisrakenne	57
tasaikäisrakenne	58
5 Metsiköt syntyvän mukaan	60
Käsitekaavio.....	60
Kaavion käsitteet	60
luontaisesti syntynyt metsikkö	60
viljelymetsikkö	61
istutusmetsikkö	61
kylvömetikkö.....	62
luonnontilainen metsikkö.....	63
luonnontilaisen kaltainen metsikkö	63
6 Tasaikäisrakenteiset metsiköt jaksollisuuden mukaan	65
Käsitekaavio.....	65
Kaavion käsitteet	65
yksijaksoinen metsikkö	65
kaksijaksoinen metsikkö	66
monijaksoinen metsikkö.....	66
7 Erirakenteisuus	68
Käsitekaavio.....	68
Kaavion käsitteet	68
erirakenteisuus	68
puuston epätasaisuus.....	69
epätasainen tilajärjestys.....	70
epätasainen kokojakauma.....	70
aukkoisuus	71
sekapuustoisuus	72
latvusaukko.....	72
8 Metsän kehitysluokat	74
Käsitekaavio.....	74
Kaavion käsitteet	74

kehitysluokka	74
aukea ala.....	75
pieni taimikko	76
varttunut taimikko.....	77
ylispuustoinen taimikko.....	77
nuori kasvatusmetsikkö.....	78
varttunut kasvatusmetsikkö	79
uudistuskypsä metsikkö.....	80
suojuspuumetsikkö.....	80
siemenpuumetsikkö	81
9 Metsät puulajiryhmien ja puulajien perusteella	83
Käsitekaavio.....	83
Kaavion käsitteet	83
havumetsä	83
lehtimetsä.....	84
männikkö	84
kuusikko.....	85
koivikko.....	86
hieskoivikko	86
rauduskoivikko.....	87
haavikko.....	87
tammimetsä.....	88
lepikko	89
harmaalepikko	89
tervalepikko	90
10 Metsiköt puulajiryhmien ja puulajien perusteella	91
Käsitekaavio.....	91
Kaavion käsitteet	91
havupuuvaltainen metsikkö	91
lehtipuuvaltainen metsikkö.....	92
mäntyvaltainen metsikkö	92
kuusivaltainen metsikkö	93
koivuvaltainen metsikkö.....	94
rauduskoivuvaltainen metsikkö.....	94
hieskoivuvaltainen metsikkö	95
tammivaltainen metsikkö.....	95

	leppävaltainen metsikkö	96
	harmaaleppävaltainen metsikkö	97
	tervaleppävaltainen metsikkö	97
11	Puustodynamiikka	99
	Käsittekaavio	99
	Kaavion käsitteet	99
	puustodynamiikka	99
	puiden välinen kilpailu.....	100
	puiden välinen yhteistyö	101
	latvuskilpailu.....	101
	juuristokilpailu	102
	itseharveneminen.....	103
12	Metsän luontainen häiriödynamiikka ja kehitys	104
	Käsittekaavio.....	104
	Kaavion käsitteet	104
	häiriödynamiikka	104
	häiriötekijä.....	105
	resilienssi	106
	metsän häiriö.....	107
	pieni häiriö.....	107
	suuri häiriö.....	108
	pienialainen häiriö	109
	laaja-alainen häiriö	109
	voimakas häiriö.....	110
	lievä häiriö	111
	metsän luontainen kehitys	111
	suuri kierto.....	112
	pieni kierto.....	113
	pienaukkodynamiikka.....	113
13	Irtokäsitteet	115
	alikasvoksen toipuminen	115
	elinkierto-ominaisuus	115
	ikäluokka.....	116
	jatkovapeitteisyys.....	117
	jurominen	118
	karsiutuminen.....	118

katajikko	119
kliimaksi	119
lehtipuusekoitus	120
metsä I	121
metsän kehitysvaihe	122
pensaikko.....	122
pioneerilaji.....	123
puulajijakauma	124
puulajivalikoima.....	124
pystypuu	125
pääpuulaji	126
reunametsä.....	127
sekametsikkö	127
sukessio.....	128
sulkeutunut metsikkö	129
susipuu.....	129
taimikko	130
valopuu	131
vanha metsä	132
vanhan metsän laji.....	132
vanhan metsän rakenne	133
varjopuu.....	134
vesakko I	134
vesakko II	135
yli-ikäinen metsikkö.....	136
14 Lähteet.....	137

Käsitekaavioluettelo

Käsitekaavio 1. Metsikön rakenne.....	15
Käsitekaavio 2. Puuston rakenne	23
Käsitekaavio 3. Latvuskerrokset	38
Käsitekaavio 4. Metsänkasvatustavat	50
Käsitekaavio 5. Metsiköt syntyvän mukaan	60
Käsitekaavio 6. Tasaikäisrakenteiset metsiköt jaksollisuuden mukaan	65
Käsitekaavio 7. Erirakenteisuus	68
Käsitekaavio 8. Metsän kehitysluokat	74
Käsitekaavio 9. Metsät puulajiryhmien ja puulajien perusteella	83
Käsitekaavio 10. Metsiköt puulajiryhmien ja puulajien perusteella	91
Käsitekaavio 11. Puustodynamiikka	99
Käsitekaavio 12. Metsän luontainen häiriödynamiikka ja kehitys	104

Esipuhe

Metsäalan sanastotyö -hanke toteutetaan Metsäkeskuksen sekä Luonnonvarakeskuksen yhteishankkeena, sanastotyön asiantuntijaryhmiin voidaan kutsua myös muiden organisaatioiden edustajia. Hanketta ohjaa maa- ja metsätalousministeriö.

Hankeen tavoitteena on käynnistää metsällisen ammattiterminologian yhtenäistäminen yhteistyönä metsäalan ammattilaisten kanssa sekä koota metsäalan keskeinen ammattisanasto terminologiseksi sanastotietokannaksi. Sanastotietokanta julkaistaan sanastot.suomi.fi -palvelussa julkaistavana metsäsanastona.

Metsäalan sanastotyön tarkoituksena on edistää metsäalaa tukevien tietopalveluiden digitalisaatiota (mm. Metsänhoidon suositukset) sekä sähköisen tiedonvälityksen semanttista yhteentoimivuutta (esim. Metsätiedon standardointi). Sanastotyön lopputuloksia voidaan hyödyntää myös metsäalan tietojärjestelmien sekä tietotuotteiden kehittämistyön yhteydessä.

Lähtökohtana hankkeelle toimii vuonna 2008 julkaistun Suomalais-venäläisen metsäsanakirjan termitietokanta. Sanastotyön tuloksena termitietokannan tiedot ajantasaistetaan ja sitä laajennetaan kattamaan nykyistä näkemystä metsäalan keskeisestä ammattiterminologiasta.

Metsäalan sanastotyö -hankeen kolmannen osuuden, Metsien rakenne ja kehitys -sanaston, laatiminen aloitettiin keväällä 2022. Sanastoluonnoksen sisältö koostuu 13 metsän peruskäsitteiden osa-aihealueesta, sisältäen yhteensä 159 käsitteen tiedot. Metsään liittyvää käsitelyä jatketaan hankkeen muiden aihealueiden yhteydessä.

Metsien rakenne ja kehitys -sanaston valmisteluun ja kommentointiin ovat osallistuneet:

Sauli Valkonen, Luonnonvarakeskus
Kari T. Korhonen, Luonnonvarakeskus
Irina Kudasheva, Suomen metsäkeskus, terminologi
Timo Kuuluvainen, Helsingin yliopisto
Romi Rancken, Yrkeshögskolan Novia

Johnny Sved, Yrkeshögskolan Novia
Marja-Leena Päätaalo, Luonnonvarakeskus, koordinaattori
Janne Uitammo, Suomen metsäkeskus, lakimies
Kai Blauberg, Suomen metsäkeskus, Metsäalan sanastotyö, projektipäällikkö
Niina Riissanen, maa- ja metsätalousministeriö
Anna Rakemaa, Suomen metsäkeskus
Katja Holmala, Luonnonvarakeskus
Jussi Lappalainen, Suomen metsäkeskus

Metsäalan sanastotyö on määritelty maa- ja metsätalousministeriön välisissä tulossopimuksissa Suomen metsäkeskuksen sekä Luonnonvarakeskuksen kanssa.

Lisätietoja: projektipäällikkö Kai Blauberg, puh. 050-570 8406, sähköposti etunimi.sukunimi@metsäkeskus.fi

Sanaston laatimismenetelmät ja rakenne

Sanaston laatiminen on perustunut käsiteanalyysiin, jolla tarkoitetaan käsitepiirteiden ja käsitesuhteiden selvittämistä. Käsitesuhteita kuvataan graafisesti käsitekaavioilla ja sanallisesti määritelmillä. Aihealueen käsiteanalyysi on tehty erikseen suomalaisille, ruotsalaisille, englantilaisille ja venäläisille käsitteille.

Työmenetelmä on perustunut pitkälti niihin sanastotyön yleisiin periaatteisiin, jotka on esitetty ISO standardeissa ja Sanastotyön käsikirjassa (1989). Joissakin kohdissa menetelmämme kuitenkin poikkeaa yleisistä periaatteista.

Deskriptiivisyys. Useimmat ISO-standardeihin perustuvat terminologiset sanakirjat ovat normatiivisia. Sanastomme on kuitenkin deskriptiivinen eli kuvaileva. Emme pyri antamaan ohjeita termien käytöstä missään kielessä. Hakuyksiköt on näin ollen valittu sen perusteella, millaisia termejä teksteissä käytetään, eikä sen perusteella, millaisia termejä niissä pitäisi käyttää. Normatiivisena piirteenä sanastossa on kuitenkin se, että jos asiantuntijat ovat katsoneet termin ei-suositeltavaksi, olemme sijoittaneet termin omalle, ei-suositeltavuutta kuvaavalle kentälle (ks. tarkemmin Lyhenteet ja merkinnät - kohta). Olemme myös sijoittaneet synonyymisten termien joukosta yleisimmin käytetyn termin ensimmäiseksi.

Vastineen pakollisuus. Päinvastoin kuin joissakin muissa sanastoissa, joissa puuttuvan vastineen paikka jätetään tyhjäksi, on kaikille suomalaisille hakuyksiköille annettu vastineet. Tämä on tärkeä siksi, että sanastoa tulevat käyttämään mm. kääntäjät, ja kääntäjille tarkoitetussa sanastossa eivät tyhjät vastinepaikat tule kysymykseen; kääntäjä ei voi jättää tekstiin aukkoja. Jos vastinetta ei ole löytynyt kirjallisuudesta, terminologi itse tai yhteistyössä asiantuntijan kanssa on laatinut keinotekoisen vastineen.

Hakuyksiköiden järjestys. Hakuyksiköt ovat loogisessa järjestyksessä ja loogista järjestystä edustavat käsitekaaviot. Irtokäsitteet-osiossa olevat hakuyksiköt on esitetty aakkosjärjestyksessä.

Termitietueen rakenne

Käsitteet on esitetty sekä omina termitietueina että käsitejärjestelmiä kuvaavina kaavioina. Käsitejärjestelmäkaaviot ja termitietueet on tarkoitettu toisiaan tukeviksi esitysmuodoiksi.

Termitietueessa käsitteille annetaan ensin suomenkieliset termit ja sen jälkeen vastineet ruotsiksi, englanniksi ja venäjäksi. Näiden jälkeen seuraa suomenkielinen määritelmä ja mahdolliset määritelmää täydentävät lisätiedot eli huomautukset suomeksi. Näiden jälkeen tulevat määritelmä ja mahdolliset huomautukset ruotsiksi ja englanniksi. Ruotsin- ja englanninkieliset määritelmät ja huomautukset ovat käännettyä suomenkielisistä. Suomenkielisiä määritelmiä ja huomautuksia ei ole käännetty venäjäksi. Joidenkin venäjänkielisten vastineiden kohdalla voi kuitenkin olla huomautus (пояснение), joka liittyy venäjänkielisen termin käyttöön tai kuvaa suomen ja venäjän välisiä käsite-eroja.

Kaikki suomalaiset käsitteet on pyritty määrittelemään – myös silloin, kun termi on läpinäkyvä tai ainakin näyttää sellaiselta. Määritelmiä laadittaessa on pyritty käyttämään vain yleisesti tunnettua sanastoa tai sellaisia termejä, joita vastaavat käsitteet on määritelty samassa sanastossa tai tullaan määrittelemään tulevissa sanastoissa.

Määritelmät on mahdollisuuksien mukaan rakennettu vastaamaan käsitekaavioita, ts. siten, että myös määritelmät muodostaisivat keskenään järjestelmän. Tärkein menetelmä määritelmien ”synkronoinnissa” on ollut siitä huolehtiminen, että määritelmässä on yläkäsitteen paikalla lähin yläkäsite.

Lähtökohtaisesti ruotsinkieliset termit ovat yhteisiä Suomessa ja Ruotsissa. Mikäli termi on käytössä vain Ruotsin ruotsissa, se on varustettu sv-SE-merkinnällä.

Lyhenteet ja merkinnät

fi	suomenkieliset termit: suositeltavan termin (lihavoituna fi-merkinnän yläpuolella) sallittavat synonyymit (yleisemmin käytetyt ja suositeltavat synonyymit ensin)
fi-ei	ei-suositeltava termi
harv.	harvinainen termi
kansanom.	kansanomainen sana tai ilmaus
I, II	homonyymi
pl.	pluraali: monikko
puhek.	puhekielinen sana tai ilmaus
vanh.	vanhentunut termi
sv	ruotsinkieliset vastineet
sv-inte	ei-suositeltava termi
konst.	konstgjord motsvarighet: keinotekoinen vastine / käännösvastine
part.	partiell motsvarighet: osittainen vastaavuus. Ks. tarkemmin huomautus.
n	ett-suku
sv-SE	rikssvensk terminologi: Ruotsin ruotsissa käytössä oleva termi
en	englanninkieliset vastineet
en-not	ei-suositeltava termi
abbr.	abbreviation: lyhenne
AmE	American English: amerikanenglanti
art.	artificial equivalent: keinotekoinen vastine / käännösvastine
BrE	British English: brittienglanti
part.	partial equivalence: osittainen vastaavuus. Ks. tarkemmin huomautus.
pl.	plural: monikko
ru	venäjänkieliset vastineet
ru-нерек.	нерекомендуемый термин: ei-suositeltava termi
иск.	искусственный эквивалент: keinotekoinen vastine / käännösvastine

редк.	редкое: harvinainen termi
сокр.	сокращение: lyhenne
част.	частичное соответствие: osittainen vastaavuus. Ks. tarkemmin huomautus.
мн. ч.	множественное число: monikko
() + курсив	уточняющие компоненты соответствия: vastinetta on täydennetty lisämääritteillä

Käsitekaaviot

Käsitteiden suhteita on havainnollistettu käsitekaavioilla, jotka on laadittu pääasiassa ISO standardien mukaisesti ja UML:n (Unified Modeling Language) mukaisilla merkintätavoilla.

Sanasto-osuuden termitietueista on poimittu kaavioon päätermi eli suositeltava termi ja määritelmä. Kaavioissa ei ole kaikkia sanaston käsitteitä, vaan ne sisältävät vain tärkeimmät käsitejärjestelmät ja vain tärkeimmät käsitteet. Kaavioihin on saatettu ottaa mukaan sellaisia käsitteitä ja ilmauksia, jotka eivät ole mukana sanastossa mutta ovat silti oleellisia käsitejärjestelmän ymmärtämisen kannalta. Kaavioissa sellaiset käsitteet on kursivoitu.

Käsitesuhdetyypit ja niiden merkitseminen

Käsitesuhteita on kolmea tyyppiä: hierarkkisia, koostumussuhteisia ja funktiosuhteisia.

Hierarkkinen suhde (kolmioon päättyvä viiva) vallitsee yläkäsitteen ja sitä suppeamman alakäsitteen välillä. Alakäsite sisältää kaikki yläkäsitteen piirteet sekä vähintään yhden lisäpiirteen. Alakäsite on toisin sanoen yläkäsitteen laji tai edustaja. Kolmion kärki osoittaa yläkäsitteeseen.

Koostumussuhde (vinoneliöön päättyvä viiva) on kokonaisuuden ja sen osien välinen suhde. Yläkäsitteen piirteet eivät sisälly alakäsitteeseen kuten hierarkkisessa käsitejärjestelmässä. Vinoneliö kiinnittyy yläkäsitteeseen.

Funktiosuhde eli assosiatiivinen suhde (tavallinen viiva ilman symbolia) on muu kuin hierarkkinen tai koostumussuhde, esim. syyn ja seurauksen, toiminnan ja

välineen, tekijän ja tuloksen suhde, jne. Funktiosuhteen tyyppi käy yleensä ilmi määritelmästä.

Samassa kaaviossa voi esiintyä erityyppisiä käsitesuhteita.

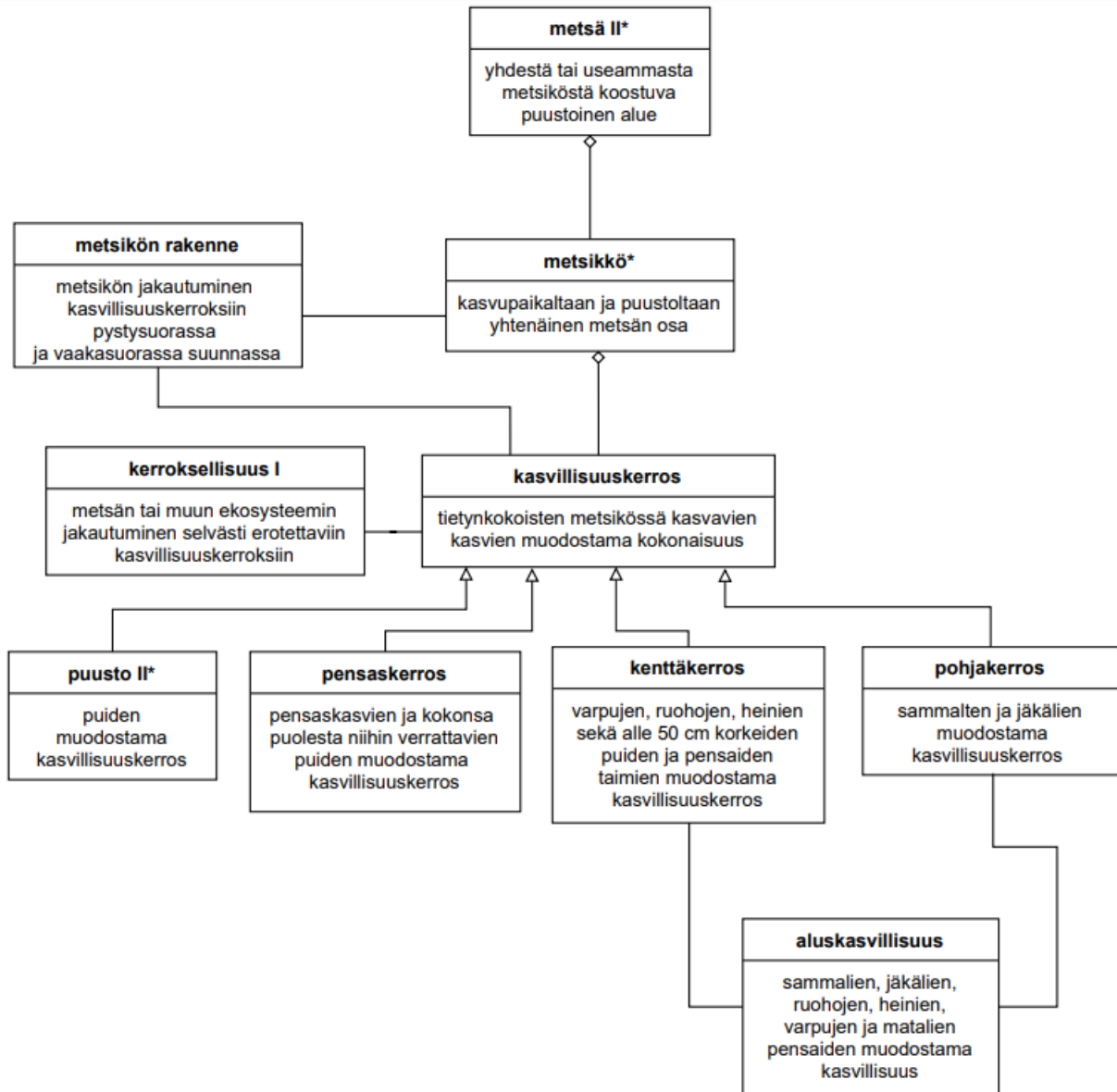
Katkoviiva osoittaa, että ala-, osa- tai funktiosuhteessa oleva käsite ei ole välttämätön. Katkoviivalla kuvattu käsitesuhde täydentää määritelmiä ja tukee käsitteiden ymmärtämistä.

Laatikossa esiintyvät kolme pistettä viittaavat sellaisiin alakäsitteisiin, joita ei ole sisällytetty kaavioon, koska ne eivät ole kyseiselle kaaviolle relevantteja. Kolme pistettä vastaavat toisin sanoen lyhennettä jne.

Asteriski tarkoittaa, että kyseisen käsitteen suhteita kuvataan myös muualla sanastossa yhdessä tai useammassa kaaviossa.

1 Metsikön rakenne

Käsitekaavio



Käsitekaavio 1. Metsikön rakenne.

Kaavion käsitteet

metsä II

fi

fi-ei

sv skog

sv-inte

en forest; woods; woodland [BrE]

en-not

ru лес

ru-нерек.

määritelmä

yhdestä tai useammasta metsiköstä koostuva puustoinen alue

huomautus

definition

trädklätt område bestående av ett eller flera bestånd

anmärkning

definition

wooded area consisting of one or more forest stands

note

Both forests and woods refer to an area covered in trees, but forests are larger than woods.

пояснение

metsikkö

fi

fi-ei

sv bestånd [*n*]; skogsbestånd [*n*]

sv-inte

en forest stand; stand

en-not

ru лесное насаждение; лесонасаждение; насаждение

ru-нерек.

määritelmä

kasvupaikaltaan ja puustoltaan yhtenäinen metsän osa

huomautus

Erityisesti jatkuvan kasvatuksen metsikössä puuston vaihtelu voi olla huomattavan suurta.

definition

del av skog som är enhetlig med avseende på ståndort och trädbestånd

anmärkning

Särskilt i bestånd där kontinuerlig beståndsvård tillämpas kan variationen inom beståndet vara betydande.

definition

uniform part of the forest from the point of view of site and tree stand

note

Especially in a forest stand of continuous cover silviculture, within-stand variation can be considerable.

пояснение

metsikön rakenne

fi metsikkörakenne

fi-ei metsän rakenne II

sv beståndsstruktur; beståndets struktur

sv-inte

en forest stand structure

en-not

ru структура лесного насаждения; структура насаждения; строение лесного насаждения; строение лесного насаждения

ru-нерек.

määritelmä

metsikön jakautuminen kasvillisuuskerroksiin pystysuorassa ja vaakasuorassa suunnassa

huomautus

Kasvillisuuskerrokset voivat olla lajistoltaan, kooltaan ja tilajärjestykseltään epäyhtenäisiä. Ekologisessa tarkastelussa metsikön rakenne käsittää myös lahoppuit.

definition

horisontell och vertikal fördelning samt storleksfördelning hos träden i ett bestånd

anmärkning

Vegetationsskikten kan vara heterogena med avseende på artsammansättning, storlek och rumslig fördelning. Ur ekologisk synvinkel innefattar beståndsstrukturen också död ved.

definition

horizontal and vertical distribution of forest stand into vegetation layers

note

Vegetation layers can be uneven in terms of species, size, and spatial arrangement. From an ecological point of view, forest stand structure also includes decaying trees.

пояснение

kerroksellisuus I

fi

fi-ei

sv skiktning

sv-inte

en stratification

en-not

ru ярусность

ru-нерек.

määritelmä

metsän tai muun ekosysteemin jakautuminen selvästi erotettaviin kasvillisuuskerroksiin

huomautus

Puuston osalta kerroksellisuus tarkoittaa latvuserroksia.

definition

skogs- eller andra ekosystems uppdelning i klart åtskiljbara vegetationsskikt

anmärkning

I ett trädbestånd avses med skiktning de olika kronskikten.

definition

arrangement of vegetation in clearly distinguishable layers in a forest or other ecosystem

note

In tree stands, stratification refers to tree layers.

пояснение

kasvillisuuskerros

fi

fi-ei

sv vegetationsskikt; växtskikt

sv-inte

en vegetation layer

en-not

ru ярус растительности

ru-нерек.

määritelmä

metsikössä kasvavien erikokoisten kasvien muodostama kokonaisuus

huomautus

Kasvillisuuskerrokset ylimmästä alimpaan ovat puusto, pensaskerros, kenttäkerros ja pohjakerros.

definition

helhet bestående av olika stora växter i ett bestånd

anmärkning

Vegetationsskikten i en skog består uppifrån räknat av trädskikt, buskskikt, fältskikt och bottenskikt.

definition

whole formed by plants of different sizes growing in the forest stand

note

The vegetation layers from the top to the bottom are tree layer, shrub layer, field layer, and ground layer.

пояснение

puusto II

fi puustokerros; puukerros

fi-ei

sv trädbestånd; trädskikt

sv-inte

en tree layer

en-not

ru древостой; древесный ярус

ru-нерек.

määritelmä

puiden muodostama kasvillisuuskerros

huomautus

definition

vegetationsskikt som består av träd

anmärkning

definition

vegetation layer composed of trees

note

пояснение

pensaskerros

fi

fi-ei

sv buskskikt

sv-inte

en shrub layer

en-not

ru ярус кустарников; кустарниковый ярус

ru-нерек.

määritelmä

pensaskasvien ja kokonsa puolesta niihin verrattavien puiden muodostama kasvillisuuskerros

huomautus

Pensaiden kokoiset puun taimet luetaan metsäekologisessa näkökulmassa pensaskerrokseen, mutta metsänkasvatuksen näkökulmasta ne ovat puita.

definition

vegetationsskikt bestående av buskartade växter och lågväxande träd

anmärkning

Trädplantor av samma storlek som buskar utgör ur skogsekologisk synvinkel en del av buskskiktet, medan de ur skogsvårdsperspektiv räknas som träd.

definition

vegetation layer composed of shrubs and trees of comparable size

note

From the point of view of forest ecology, tree seedlings the size of shrubs are considered to belong to the shrub layer, but from the point of view of silviculture, they are trees.

пояснение

kenttäkerros

fi

fi-ei

sv fältskikt

sv-inte

en field layer; herb layer

en-not

ru травяной ярус; травянистый ярус

ru-нерек.

määritelmä

varpujen, ruohojen, heinien sekä alle 50 cm korkeiden puiden ja pensaiden taimien muodostama kasvillisuuskerros

huomautus

definition

vegetationsskikt bestående av ris, örter och gräs samt trädplantor och buskar lägre än 50 cm

anmärkning

definition

vegetation layer formed by dwarf shrubs, herbs, grasses, and seedlings of trees and shrubs less than 50 cm high

note

пояснение

pohjakerros

fi

fi-ei

sv bottenskikt

sv-inte

en ground layer

en-not

ru мохово-лишайниковый ярус

ru-нерек.

määritelmä

sammalten ja jäkälien muodostama kasvillisuuskerros

huomautus

definition

vegetationsskikt bestående av mossor och lavar

anmärkning

definition

vegetation layer formed by mosses and lichens

note

пояснение

aluskasvillisuus

fi pintakasvillisuus

fi-ei

sv markvegetation; undervegetation; markflora

sv-inte

en forest floor vegetation; understory [*AmE*] [*part.*]; understory [*BrE*] [*part.*]

en-not

ru живой напочвенный покров

ru-перек.

määritelmä

sammalien, jäkälien, ruohojen, heinien, varpujen ja matalien pensaiden muodostama kasvillisuus

huomautus

Termiä aluskasvillisuus käytetään erityisesti puhuttaessa metsätyypeistä ja opaskasveista.

definition

vegetation bestående av mossor, lavar, örter, gräs, ris och låga buskar

anmärkning

definition

vegetation composed of mosses, lichens, herbs, grasses, dwarf shrubs, and low shrubs

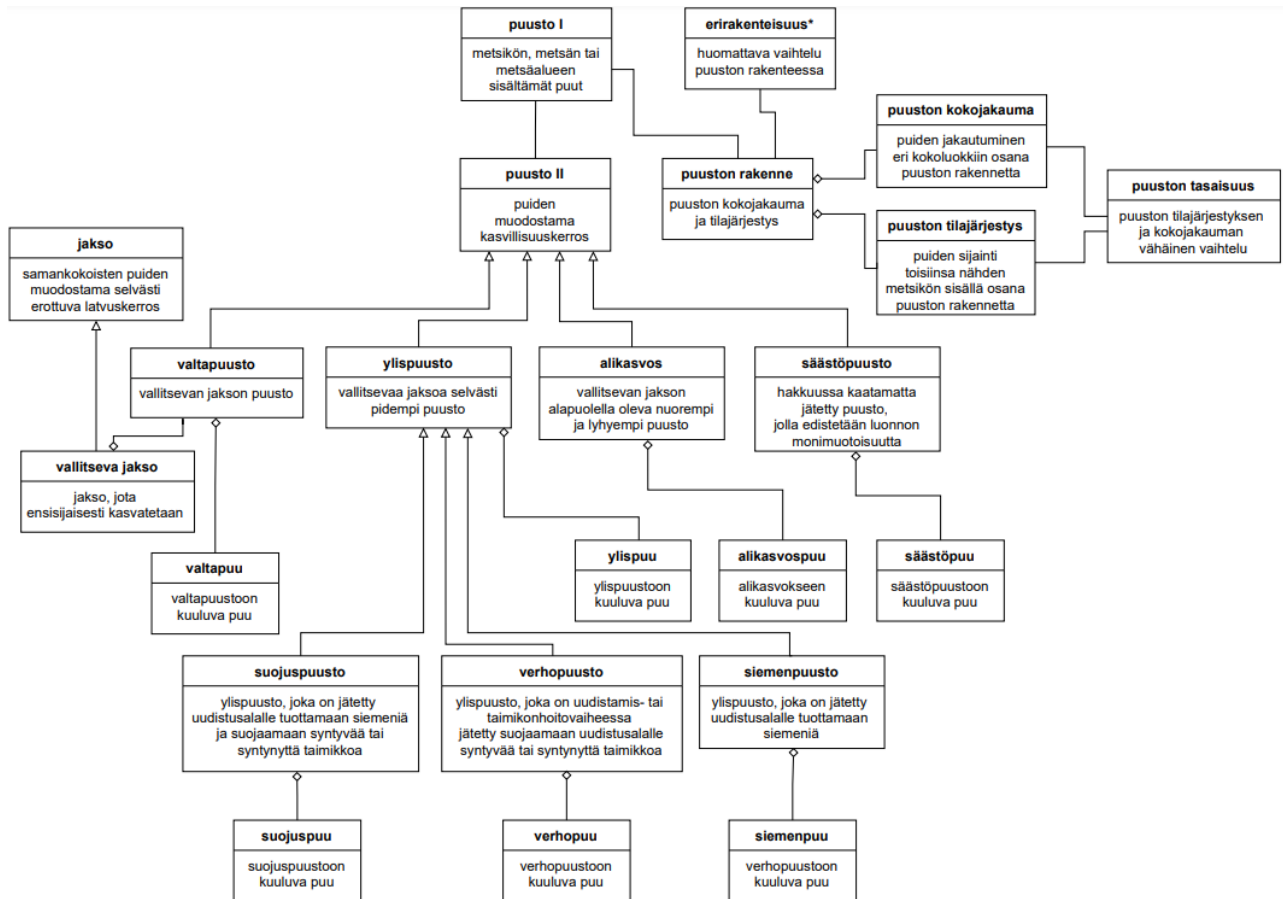
note

Understory also includes small trees.

пояснение

2 Puuston rakenne

Käsittekaavio



Käsittekaavio 2. Puuston rakenne.

Kaavion käsitteet

puusto I

fi

fi-ei

sv trädbestånd

sv-inte

en tree stand; stand; trees [pl.]

en-not

ru древостой; древесный ярус

ru-нерек.

määritelmä

metsikön, metsän tai metsäalueen sisältämät puut

huomautus

definition

alla träd i ett bestånd, en skog eller ett skogsområde

anmärkning

definition

trees of a forest stand, forest, or forest area

note

пояснение

puuston rakenne

fi puustorakenne

fi-ei

sv trädbeståndets struktur

sv-inte

en tree stand structure

en-not

ru структура древостоя

ru-нерек.

määritelmä

puuston kokojakauma ja tilajärjestys

huomautus

definition

storleksfördelning och rumslig fördelning av träden i ett trädbestånd

anmärkning

definition

tree size distribution and spatial order

note

пояснение

puuston tilajärjestys

fi

fi-ei

sv stamfördelning; rumslig fördelning av träden i trädbestånd

sv-inte

en spatial order of trees

en-not

ru пространственное распределение деревьев; пространственное
расположение деревьев

ru-нерек.

määritelmä

puiden sijainti toisiinsa nähden metsikön sisällä osana puuston rakennetta

huomautus

**Puusto voi olla tilajärjestykseltään tasainen, ryhmittäinen, aukkoinen,
satunnainen tai yhdistelmä edellisistä.**

definition

trädens läge i förhållande till varandra i ett bestånd

anmärkning

**Träden i ett bestånd kan vara jämnt eller slumpmässigt fördelade, stå
gruppvis, eller så kan beståndet vara luckigt. En kombination av dessa kan
också förekomma.**

definition

**position of trees in relation to each other within a forest stand as part of the tree
stand structure**

note

**The spatial order of trees can be even, grouped, with gaps, random, or a
combination of the above.**

пояснение

puuston kokojakauma

fi

fi-ei

sv diameterfördelning

sv-inte

en tree size distribution

en-not

ru распределение деревьев по размерам

ru-нерек.

määritelmä

puiden jakautuminen eri kokoluokkiin osana puuston rakennetta

huomautus

Definition

frekvensfördelning av träden i ett bestånd med avseende på diameterklass

anmärkning

definition

distribution of trees into different size classes as part of the tree stand structure

note

пояснение

puuston tasaisuus

fi

fi-ei

sv beståndets jämnhet; beståndets homogenitet

sv-inte

en tree stand evenness; stand evenness

en-not

ru однородность структуры древостоя; однородность древостоя

ru-нерек.

määritelmä

puuston tilajärjestyksen ja kokojakauman vähäinen vaihtelu

huomautus

definition

liten variation i trädens storlek och inbördes avstånd

anmärkning

definition

low variation in tree size distribution and the spatial order of trees

note

пояснение

jakso

fi puujakso

fi-ei

sv skikt

sv-inte

en tree story [*AmE*]; forest story [*AmE*]; tree storey [*BrE*]; forest storey [*BrE*]

en-not

ru ярус древостоя

ru-нерек.

määritelmä

samankokoisten puiden muodostama selvästi erottuva latvuseros

huomautus

Kaikissa metsiköissä (paitsi aukeiksi luokitelluissa) on vallitseva jakso. Sen lisäksi voidaan omiksi jaksoikseen erottaa ylispuusto ja alikasvos. Jaksoja erotetaan vain, kun ikäero on huomattava, yleensä vähintään 40 vuotta. Jaksoja ei eroteta, jos kyseessä on eri-ikäiskasvatus.

definition

del av trädbeståndet som utgörs av träd av liknande ålder och storlek

anmärkning

I alla bestånd (förutom de som klassificeras som kalytor) finns ett härskande skikt. Förutom ett härskande skikt kan också överståndare och underväxt bilda egna skikt. Man särskiljer olika skikt endast om ålderskillnaden är betydande, minst 40 år. Om beståndet behandlas som olikåldrig skog gör man ingen åtskillnad mellan olika skikt.

definition

clearly distinguishable tree layer formed by trees of similar size

note

All forests (except open areas) have a dominant story. In addition to that, hold-over trees and undergrowth can be distinguished as separate tree stories. Tree stories are distinguished only when the age difference is significant, usually at least 40 years. Tree stories are not distinguished in uneven-aged silviculture.

пояснение

vallitseva jakso

fi

fi-ei

sv huvudskikt; dominerande skikt

sv-inte

en dominant story [*AmE*]; dominant tree story [*AmE*]; dominating story [*AmE*]; dominating tree story [*AmE*]; dominant storey [*BrE*]; dominant tree storey [*BrE*]; dominating storey [*BrE*]; dominating tree storey [*BrE*]

en-not

ru основной ярус

ru-нерек.

määritelmä

jakso, jota ensisijaisesti kasvatetaan

huomautus

definition

skikt som skogsvårdsåtgärderna huvudsakligen är inriktat på

anmärkning

definition

tree story that silvicultural measures are primarily aimed at

note

пояснение

valtapuusto

fi

fi-ei

sv dominerande träd [pl.]

sv-inte

en dominant tree stand

en-not

ru древостой верхнего яруса

ru-нерек.

määritelmä

vallitsevan jakson puusto

huomautus

definition

träden i det dominerande skiktet

anmärkning

definition

trees of the dominant story

note

пояснение

valtapuu

fi

fi-ei

sv dominerande träd

sv-inte

en dominant tree

en-not

ru дерево верхнего яруса

ru-нерек.

määritelmä

valtapuustoon kuuluva puu

huomautus

definition

träd som hör till det dominerande skiktet

anmärkning

definition

tree belonging to the dominant tree stand

note

пояснение

ylispuusto

fi

fi-ei

sv överståndare [pl.]

sv-inte

en hold-over trees [pl.]; overstory [AmE]; overstorey [BrE]; overstory trees
[pl.] [AmE]; overstorey trees [pl.] [BrE]

en-not

ru деревья-маяки [мн. ч.]

ru-нерек.

määritelmä

vallitsevaa jaksoa selvästi pidempi puusto

huomautus

definition

träd som är klart högre än träden i det härskande trädskiktet

anmärkning

definition

trees that are clearly higher than the dominant story

note

пояснение

ylispuu

fi

fi-ei

sv överståndare

sv-inte

en hold-over tree; overstory tree [*AmE*]; overstorey tree [*BrE*]

en-not

ru дерево-маяк

ru-нерек.

määritelmä

ylispuustoon kuuluva puu

huomautus

Ylispuut on jätetty edellisestä puusukupolvesta kasvupaikalle.

definition

träd som hör till överståndarna

anmärkning

Överståndare är träd från den förra trädgenerationen som lämnats att stå.

definition

tree belonging to hold-over trees

note

Hold-over trees are left on the site from the previous tree generation.

пояснение

alikasvos

fi alikasvosjakso; aluspuusto

fi-ei

sv underväxt; underbestånd

sv-inte

en undergrowth; underbrush; underwood

en-not

ru нецелевой подрост

ru-нерек.

määritelmä

vallitsevan jakson alapuolella oleva nuorempi ja lyhyempi puusto

Huomautus

Yleensä alikasvos on syntynyt luontaisesti itsestään, ilman uudistamiseen tähtääviä toimenpiteitä. Alikasvoksella ymmärretään useimmiten taimikon kokoisia puita.

definition

yngre och lägre träd som växer under det dominerande skiktet

anmärkning

I allmänhet uppstår underväxt på naturlig väg utan särskilda förnyelseåtgärder. Med underväxt avses vanligen träd i plantstadiet.

definition

younger and shorter trees below the dominant story

note

Usually, undergrowth emerges naturally by itself, without any regeneration measures. Undergrowth is mostly understood as seedling sized trees.

пояснение

alikasvospuu

fi

fi-ei

sv underväxtstam

sv-inte

en undergrowth tree; underbrush tree; underwood tree

en-not

ru дерево нецелевого подростта

ru-нерек.

määritelmä

alikasvokseen kuuluva puu

huomautus

definition

träd som ingår i underväxten

anmärkning

definition

tree belonging to the undergrowth

note

пояснение

säästöpuusto

fi

fi-ei

sv naturvårdsträd [pl.]

sv-inte sparträd [pl.]; evighetsträd [pl.]

en retention trees [pl.]; retained trees [pl.]

en-not

ru древостой, оставляемый на корню

ru-нерек.

määritelmä

hakkuussa kaatamatta jätetty puusto, jolla edistetään luonnon monimuotoisuutta

huomautus

definition

träd som lämnats kvar vid avverkning i syfte att främja den biologiska mångfalden

anmärkning

definition

trees retained in felling to promote biodiversity

note

пояснение

säästöpuu

fi jättöpuu

fi-ei

sv naturvårdsträd; naturvärdesträd [sv-SE]

sv-inte evighetsträd, sparträd

en retention tree; retained tree

en-not

ru **дерево, оставляемое на корню**
ru-нерек.

määritelmä

säästöpuustoon kuuluva puu

huomautus

definition

träd som hör till de kvarlämnade naturvårdsträden

anmärkning

definition

tree belonging to retention trees

note

пояснение

suojuspuusto

fi

fi-ei

sv **skärmställning; skärmbestånd; högskärm; skärm**

sv-inte

en **shelterwood trees [pl.]**

en-not

ru **защитный древостой для сохранения естественного возобновления**
[иск.]

ru-нерек.

määritelmä

ylispuusto, joka on jätetty uudistusalueelle tuottamaan siemeniä ja suojaamaan syntyvää tai syntynyttä taimikkoa

huomautus

definition

överståndare som lämnats kvar för att producera frö och ge skydd åt kommande eller befintliga plantor

anmärkning

definition

hold-over trees left in the regeneration area to produce seeds and protect the emerging or established seedling stand

note

пояснение

verhopuusto

fi

fi-ei

sv lågskärm

sv-inte

en nurse trees [*pl.*]; nurse crop

en-not

ru защитный древостой

ru-нерек.

määritelmä

ylispuusto, joka on uudistamis- tai taimikonhoitovaiheessa jätetty suojaamaan uudistusalalle syntyvää tai syntynyttä taimikkoa

huomautus

Verhopuusto koostuu yleensä pieniläpimittaisista lehtipuista. Suomessa verhopuustoa käytetään yleensä kuusen taimien suojana. Taimet tarvitsevat suojaa esimerkiksi paahteelta, hallalta ja kilpailevalta kasvillisuudelta.

definition

överståndare som i samband med förnyelse eller röjning har lämnats för att skydda plantor som kommit upp eller förväntas komma upp

anmärkning

En lågskärm består i allmänhet av mindre lövträd. I Finland används lågskärm ofta för att skydda granplantor mot stark solstrålning, frost och konkurrerande växtlighet.

definition

hold-over trees left during the regeneration or tending of seedling stand phase to protect the emerging or established seedling stand in the regeneration area

note

Nurse trees are usually small-diameter deciduous trees. In Finland, nurse trees are usually used to protect spruce seedlings. Seedlings need protection from, for example, heat, ground frost, and competing vegetation.

пояснение

siemenpuusto

fi

fi-ei

sv fröträäd [pl.]

sv-inte

en seed-tree stand

en-not

ru семенная куртина

ru-нерек.

määritelmä

ylispuusto, joka on jätetty uudistusalueelle tuottamaan siemeniä

huomautus

definition

överståndare som har lämnats kvar på en förnyelseyta för att producera frön

anmärkning

definition

hold-over trees left in the regeneration area to produce seeds

note

пояснение

suojuspuu

fi

fi-ei

sv skärmträäd

sv-inte

en shelterwood tree

en-not

ru защитное дерево [част.]

ru-нерек.

määritelmä

suojuspuustoon kuuluva puu

huomautus

definition

trääd som ingår i skärmen

anmärkning

definition

tree belonging to shelterwood trees

note

пояснение

Дерево защитного древостоя для сохранения естественного возобновления.

verhopuu

fi

fi-ei

sv skärmträd

sv-inte

en nurse tree

en-not

ru защитное дерево

ru-нерек.

määritelmä

verhopuustoon kuuluva puu

huomautus

definition

träd som ingår i skärmen

anmärkning

definition

tree belonging to nurse trees

note

пояснение

siemenpuu

fi

fi-ei

sv fröträd

sv-inte

en seed tree

en-not

гц семенное дерево; семенник; обсеменитель
гц-нерек.

määritelmä

siemenpuustoon kuuluva puu

huomautus

definition

träd som lämnats för att producera frö

anmärkning

definition

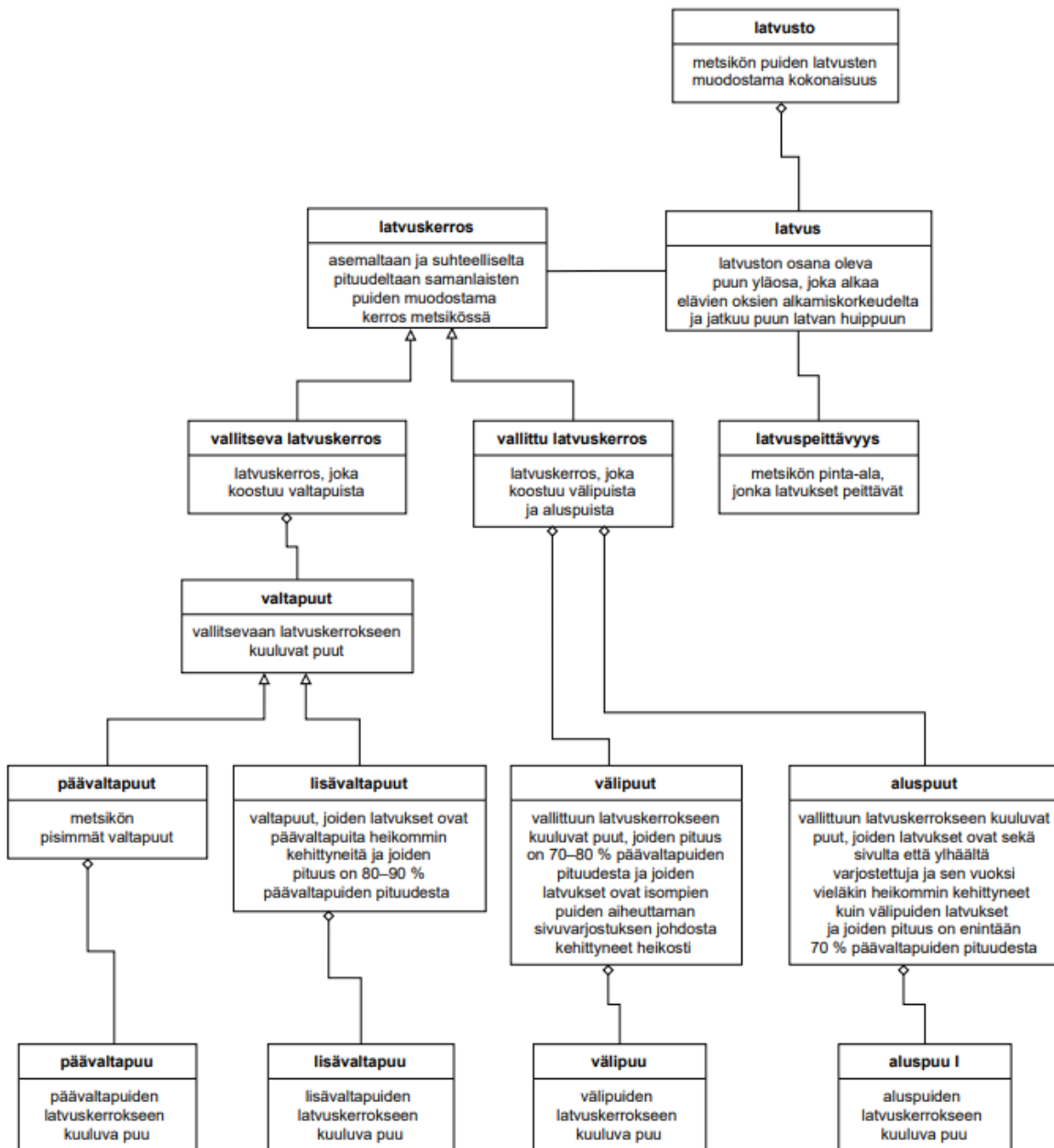
tree belonging to a seed-tree stand

note

пояснение

3 Latvuserrokset

Käsitekaavio



Käsitekaavio 3. Latvuserrokset.

Kaavion käsitteet

latvus

fi

fi-ei

sv

trädkrona; krona; kronverk

sv-inte

en tree crown; crown

en-not

ru крона

ru-нерек.

määritelmä

latvuston osana oleva puun yläosa, joka alkaa elävien oksien alkamiskorkeudelta ja jatkuu puun latvan huippuun

huomautus

Elävien oksien alkamiskorkeus muodostaa latvusrajan. Latvukseen kuuluvat runko, oksat, lehdet, neulaset, kävyt ja kukinnot.

definition

trädets övre del som omfattar partiet från trädets nedersta levande kvist till toppen av trädets

anmärkning

Krongränsen definieras av den lägsta levande kvisten. Till trädkronans delar hör stam, kvistar, blad, barr, kottar och blomställningar.

definition

upper part of the tree that is a part of the tree canopy, beginning at the starting height of the living branches and continuing to the tree top

note

The starting height of living branches is determined as the height to live crown base. Tree crown includes trunk, branches, leaves, needles, cones, and inflorescences.

пояснение

latvusto

fi latvuskatos [*harv.*]

fi-ei

sv kronskikt; krontak

sv-inte

en tree canopy

en-not

ru полог древостоя; древесный полог

ru-нерек.

määritelmä

metsikön puiden latvusten muodostama kokonaisuus

huomautus

definition

helhet som bildas av träd Kronorna i ett bestånd

anmärkning

definition

whole formed by the tree crowns in a forest stand

note

пояснение

latvuspeittävyys

fi latvuspeitto; latvuston peittävyys

fi-ei

sv kronslutenhet; krontäckning; kronslutning; krontak

sv-inte

en canopy cover; forest canopy cover; canopy coverage; crown cover

en-not

ru сомкнутость полога древостоя; сомкнутость полога

ru-нерек.

määritelmä

metsikön pinta-ala, jonka puiden latvukset peittävät

huomautus

Latvuspeittoa tarkastellaan usein osuutena metsikön pinta-alasta.

definition

beståndets areal som är täckt av trädens kronor

anmärkning

Kronslutenheten anges ofta som en andel av beståndets areal.

definition

forest stand area covered by the tree crowns

note

Canopy cover is often described as a proportion of the forest stand area.

пояснение

latvuseros

fi

fi-ei

sv kronskikt

sv-inte

en tree layer; canopy layer

en-not

ru ярус древостоя

ru-нерек.

määritelmä

asemaltaan ja suhteelliselta pituudeltaan samanlaisten puiden muodostama kerros metsikössä

huomautus

Puiden välisen kilpailun vuoksi lähes samanikäiset puut kasvavat erikokoisiksi ja niiden latvat muodostavat metsikköön eri kerroksia. Latvuskerrosluokitus on koon mukaan tasavälinen. Latvuskerrokset ovat ylimmästä alimpaan päävalta puut, lisävalta puut, välipuut ja aluspuut. Päävalta puut ja lisävalta puut muodostavat yhdessä vallitsevan latvuskerroksen. Välipuut ja aluspuut taas muodostavat vallitun latvuskerroksen.

definition

skikt av träd vars läge och relativa höjd i beståndet är likartade

anmärkning

Träd av samma ålderskategori blir ofta olika stora på grund av intern konkurrens, och deras kronor bildar mer eller mindre distinkta kronskikt. Kronskikten indelas uppifrån räknat i härskande, medhärskande, behärskade och undertryckta träd. Härskande och medhärskande träd bildar tillsammans det dominerande kronskiktet medan behärskade och undertryckta träd bildar det behärskade kronskiktet.

definition

layer in a forest stand formed by trees of similar position and relative length

note

Due to tree-to-tree competition, the trees of almost the same age grow to different sizes and their tops form different layers in the forest stand. The tree layer classification is uniform according to size. The tree layers are, from top to bottom, main dominant trees, codominant trees, intermediate trees, and suppressed trees. The main dominant trees and codominant trees together form the dominant tree layer. Intermediate trees and suppressed trees, on the other hand, form the dominated tree layer.

пояснение

vallitseva latvuskerros

fi

fi-ei

sv dominerande kronskikt
sv-inte
en dominant tree layer; dominant canopy layer
en-not
ru верхний ярус
ru-нерек.

määritelmä

latvuskerros, joka koostuu päävaltapuista ja lisävaltapuista

huomautus

definition

kronskikt bestående av härskande och medhärskande träd

anmärkning

definition

tree layer, which consists of main dominant trees and dominant trees

note

пояснение

vallittu latvuskerros

fi

fi-ei

sv behärskat kronskikt

sv-inte

en dominated tree layer; dominated canopy layer

en-not

ru нижний ярус

ru-нерек.

määritelmä

latvuskerros, joka koostuu välipuista ja aluspuista

huomautus

definition

kronskikt bestående av behärskade och undertryckta träd

anmärkning

definition

tree layer, which consists of intermediate trees and suppressed trees

note

пояснение

valtapuut [pl.]

fi

fi-ei

sv dominerande träd [pl.]

sv-inte

en dominant trees [pl.]

en-not

ru деревья верхнего яруса [мн. ч.]

ru-нерек.

määritelmä

vallitsevaan latvuserrokseen kuuluvat puut

huomautus

definition

träd som hör till det härskande kronskiktet

anmärkning

definition

trees belonging to the dominant tree layer

note

пояснение

päävaltapuut [pl.]

fi

fi-ei

sv härskande träd [pl.]

sv-inte

en main dominant trees [pl.]

en-not

ru исключительно господствующие деревья [мн. ч.]

ru-нерек.

määritelmä

metsikön pisimmät valtapuut

huomautus

Päävaltapuut ja lisävaltapuut muodostavat yhdessä vallitsevan latvuserroksen.

definition

de högsta träden i beståndet

anmärkning

De härskande och medhärskande träden bildar tillsammans det dominerande kronskiktet.

definition

tallest dominant trees in a forest stand

note

The main dominant trees and codominant trees together form the dominant tree layer.

пояснение

lisävaltapuut [pl.]

fi

fi-ei

sv medhärskande träd [pl.]

sv-inte

en codominant trees [pl.]

en-not

ru господствующие деревья [мн. ч.]

ru-нерек.

määritelmä

valtapuut, joiden latvukset ovat päävaltapuita heikommin kehittyneitä ja joiden pituus on 80–90 % päävaltapuiden pituudesta

huomautus

Päävaltapuut ja lisävaltapuut muodostavat yhdessä vallitsevan latvuserroksen.

definition

träd som hör till det dominerande kronskiktet men vars kronor inte är lika välutvecklade som hos de härskande träden och vars höjd är 80–90 % av de härskande trädens höjd

anmärkning

Härskande träd och medhärskande träd bildar tillsammans det dominerande kronskiktet.

definition

dominant trees, whose crowns are less developed than the crowns of the emergent trees and whose length is 80–90% of the length of the emergent trees

note

The main dominant trees and codominant trees together form the dominant tree layer.

пояснение

välipuut [pl.]

fi

fi-ei

sv behärskade träd [pl.]

sv-inte

en intermediate trees [pl.]

en-not

ru менее господствующие деревья [мн. ч.]; согосподствующие деревья [мн. ч.]

ru-нерек.

määritelmä

vallittuun latvuserrokseen kuuluvat puut, joiden pituus on 70–80 % päävaltapuiden pituudesta ja joiden latvukset ovat isompien puiden aiheuttaman sivuvarjostuksen johdosta kehittyneet heikosti

huomautus

Aluspuut ja välipuut muodostavat yhdessä vallitun latvuserroksen.

definition

träd som hör till det behärskade kronskiktet och vars höjd är 70–80 % av de härskande trädens höjd och vars kronor är dåligt utvecklade på grund av sidoskuggning från de högre träden

anmärkning

Undertryckta träd och behärskade träd bildar tillsammans det behärskade kronskiktet.

definition

trees of the dominated tree layer whose length is 70–80% of the length of the main dominant trees and whose crowns are poorly developed due to side shading caused by larger trees

note

Intermediate trees and suppressed trees form the dominated tree layer.

пояснение

aluspuut [pl.]

fi

fi-ei

sv undertryckta träd [pl.]; underbestånd

sv-inte

en suppressed trees [pl.]; overtopped trees [pl.]

en-not

ru подчинённые деревья [мн. ч.]; угнетённые деревья [мн. ч.]

ru-нерек.

määritelmä

vallittuun latvuserrokseen kuuluvat puut, joiden latvukset ovat sekä sivulta että ylhäältä varjostettuja ja sen vuoksi vieläkin heikommin kehittyneet kuin välipuiden latvukset ja joiden pituus on enintään 70 % päävaltapuiden pituudesta

huomautus

Aluspuut muodostavat alimman latvuserroksen. Aluspuut ja välipuut muodostavat yhdessä vallitun latvuserroksen.

definition

träd som hör till det behärskade kronskiktet och vars kronor är beskuggade både ovanifrån och från sidorna och därför ännu sämre utvecklade än hos de behärskade träden och vars höjd är högst 70 % av de härskande trädens höjd

anmärkning

Undertryckta träd bildar det understa kronskiktet. Undertryckta träd och behärskade träd bildar tillsammans det behärskade kronskiktet.

definition

trees of the dominated tree layer whose crowns are shaded both from the side and above and are therefore even less developed than the crowns of intermediate trees and whose length is no more than 70% of the length of the main dominant trees

note

Suppressed trees form the lowest tree layer. Intermediate trees and suppressed trees together form the dominated tree layer.

пояснение

päävaltapuu

fi

fi-ei

sv härskande träd

sv-inte

en main dominant tree

en-not

ru исключительно господствующее дерево

ru-нерек.

määritelmä

päävaltapuiden latvuserrokseen kuuluva puu

huomautus

definition

träd som hör till det härskande kronskiktet

anmärkning

definition

tree belonging to the dominant tree layer

note

пояснение

lisävaltapuu

fi

fi-ei

sv medhärskande träd

sv-inte

en codominant tree

en-not

ru господствующее дерево

ru-нерек.

määritelmä

lisävaltapuiden latvuserrokseen kuuluva puu

huomautus

definition

träd som hör till det medhärskande kronskiktet

anmärkning

definition

tree belonging to the codominant tree layer

note

пояснение

välipuu

fi

fi-ei

sv behärskat träd

sv-inte

en intermediate tree

en-not

ru согосподствующее дерево

ru-нерек.

määritelmä

välipuiden latvuserrokseen kuuluva puu

huomautus

definition

träd som hör till det behärskade kronskiktet

anmärkning

definition

tree belonging to the intermediate tree layer

note

пояснение

aluspuu I

fi

fi-ei

sv undertryckt träd

sv-inte

en supressed tree; overtopped tree

en-not

ru угнетённое дерево

ru-нерек.

määritelmä

aluspuiden latvuserrokseen kuuluva puu

huomautus

definition

träd som hör till det undertryckta kronskiktet

anmärkning

definition

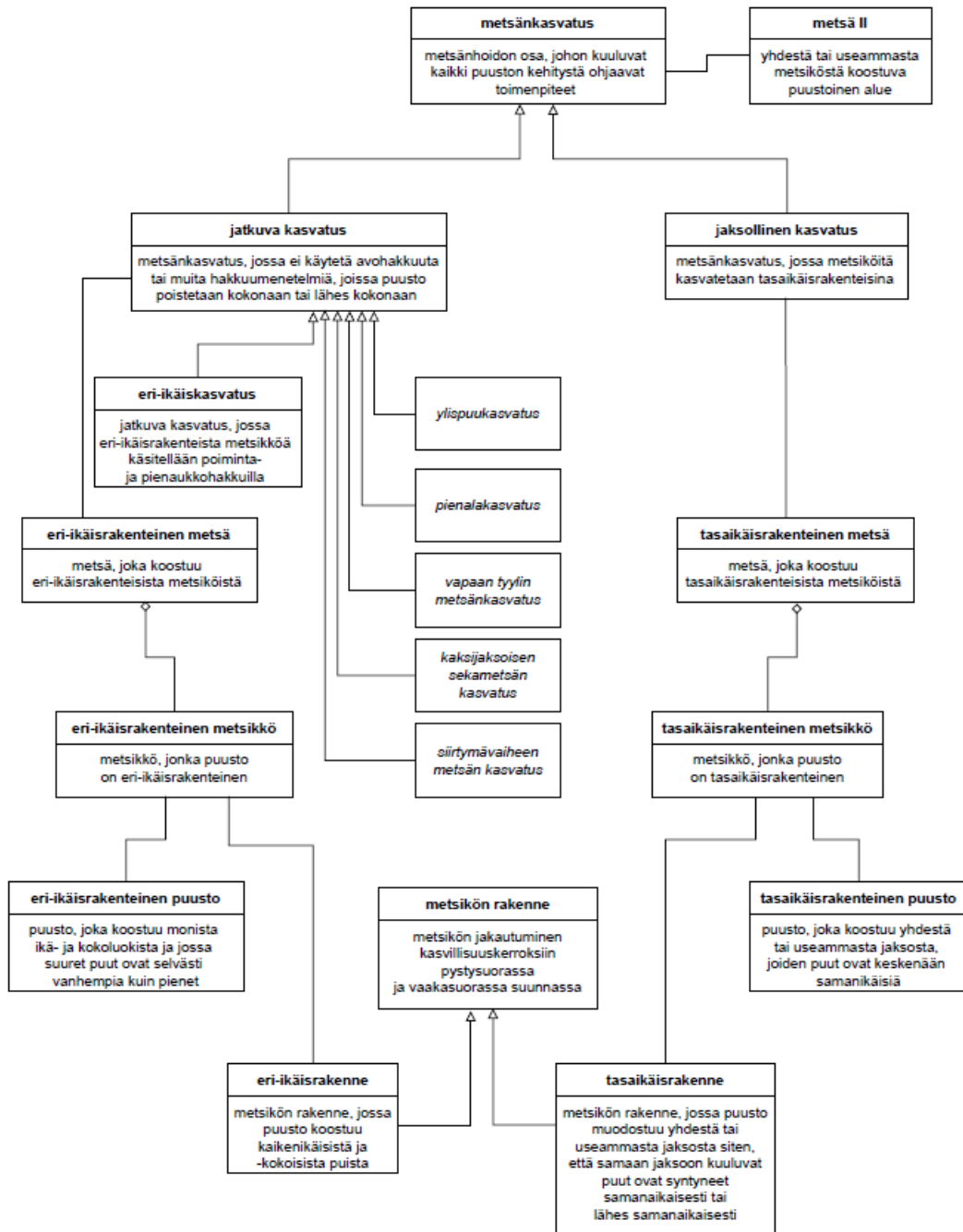
tree belonging to the suppressed tree layer

note

пояснение

4 Metsänkasvatustavat

Käsittekaavio



Käsittekaavio 4. Metsänkasvatustavat.

Kaavion käsitteet

metsänkasvatus

fi

fi-ei

sv skogsvård; skogsskötsel; virkesproduktion

sv-inte skogsodling

en silviculture

en-not

ru лесовыращивание

ru-нерек.

määritelmä

metsänhoidon osa, johon kuuluvat kaikki puuston kehitystä ohjaavat toimenpiteet

huomautus

definition

del av skogsbruket som omfattar alla de åtgärder som styr trädbeståndets

utveckling

anmärkning

definition

part of forest management which includes all the measures that guide the development of a tree stand

note

пояснение

jatkuva kasvatus

fi jatkuvapeitteinen metsänkasvatus; jatkuvapeitteinen kasvatus; jatkuvapeitteinen metsänhoito; erirakenteisen metsän kasvatus; eri-ikäisrakenteinen metsänkasvatus

fi-ei eri-ikäisrakenteinen metsätalous; peitteinen metsätalous

sv kontinuerlig beståndsvård; kalhyggesfritt skogsbruk; hyggesfritt skogsbruk [SE]

sv-inte

en continuous cover silviculture; continuous-cover silviculture; continuous cover forestry; CCF [*abbr.*]; close-to-nature forest management

en-not

ru непрерывное лесное хозяйство

ru-нерек.

määritelmä

metsänkasvatus, jossa ei käytetä avohakkuuta tai muita hakkuumenetelmiä, joissa puusto poistetaan kokonaan tai lähes kokonaan

huomautus

Jatkuvan kasvatuksen menetelmiä ovat eri-ikäiskasvatus, ylispuukasvatus, pienalakasvatus, vapaan tyylin metsänkasvatus, kaksijaksoisen sekametsän kasvatus ja siirtymävaiheen metsän kasvatus. Pienaukkohakkuut sekä pienialaiset kaistalehakkuut kuuluvat jatkuvaan kasvatukseen.

definition

skogsvårdsmetod där man inte använder kalavverkning eller andra metoder där trädbeståndet avlägsnas helt eller nästan helt och hållet.

anmärkning

Metoder för kontinuerlig beståndsvård kan vara vård av olikåldrigt bestånd, stegvis avveckling av överståndare, vård av tvåskiktad blandskog och vård av bestånd i övergångsfas. Luckhuggning och teghuggning av mindre områden utgör en del av kontinuerlig beståndsvård.

definition

silviculture that does not use clear cutting or other cutting methods in which the trees are completely or almost completely removed

note

The methods of continuous cover silviculture include uneven-aged silviculture, management of two-storied stands, management with gap cuttings, free-style silviculture, management of mixed-species two-storied stands, and management of conversion. Group selection fellings and small-scale strip fellings are part of continuous cover silviculture.

пояснение

eri-ikäiskasvatus

fi

fi-ei

sv vård av olikåldrigt bestånd

sv-inte

en uneven-aged silviculture

en-not

ru выращивание разновозрастных насаждений

ru-нерек.

määritelmä

jatkuva kasvatus, jossa eri-ikäisrakenteista metsikköä käsitellään poiminta- ja pienaukkohakkuilla

huomautus

definition

form av kontinuerlig beståndsvård där ett olikåldrigt bestånd behandlas genom plock- och luckhuggning

anmärkning

definition

continuous cover silviculture, where uneven-aged forest stands are treated with selection and group selection felling

note

пояснение

jaksollinen kasvatus

fi jaksollinen metsänkasvatus; tasaikäisrakenteinen metsänkasvatus; tasaikäiskasvatus

fi-ei tasaikäisrakenteinen metsätalous

sv beståndsvård trädskiktsvis; vård av likåldrig skog; trakthyggesbruk [sv-SE]

sv-inte

en even-aged silviculture; rotation silviculture

en-not

ru выращивание одновозрастных насаждений

ru-нерек.

määritelmä

metsänkasvatus, jossa metsiköitä kasvatetaan tasaikäisrakenteisina

huomautus

definition

skogsvårdsmetod där beståndsvården baserar sig på en likåldrig beståndsstruktur

anmärkning

definition

silviculture, where forest stands are grown as even-aged

note

пояснение

eri-ikäisrakenteinen metsikkö

fi eri-ikäismetsikkö; ER

fi-ei

sv olikåldrigt bestånd; fullskiktat bestånd [sv-SE]

sv-inte

en uneven-aged forest stand

en-not

ru разновозрастное насаждение

ru-нерек.

määritelmä

metsikkö, jonka puusto on eri-ikäisrakenteinen

huomautus

definition

bestånd med varierande åldersstruktur

anmärkning

definition

forest stand with an uneven-aged structure

note

пояснение

eri-ikäisrakenteinen puusto

fi

fi-ei

sv olikåldrigt trädbestånd; fullskiktat trädbestånd [sv-SE]

sv-inte

en uneven-aged tree stand

en-not

ru разновозрастный древостой

ru-нерек.

määritelmä

puusto, joka koostuu monista ikä- ja kokoluokista ja jossa suuret puut ovat selvästi vanhempia kuin pienet

huomautus

definition

trädbestånd där det ingår träd av många olika ålders- och storleksklasser och där de största träden är klart äldre än de mindre träden

anmärkning

definition

tree stand consisting of many age and size classes, where large trees are clearly older than small ones

note

пояснение

eri-ikäisrakenteinen metsä

fi eri-ikäismetsä; erirakenteinen metsä; jatkuvapeitteinen metsä

fi-ei

sv olikåldrig skog; fullskiktad skog [sv-SE]

sv-inte

en uneven-aged forest

en-not

ru разновозрастный лес

ru-нерек.

määritelmä

metsä, joka koostuu eri-ikäisrakenteisista metsiköistä

huomautus

Metsiköitä voi olla yksi tai useampia.

definition

skog som består av olika bestånd med varierande beståndsstruktur

anmärkning

En skog kan bestå av ett eller flera bestånd.

definition

forest consisting of uneven-aged forest stands

note

There can be one or more forest stands.

пояснение

tasaikäisrakenteinen metsä

fi tasarakenteinen metsä

fi-ei

sv likåldrig skog

sv-inte

en even-aged forest

en-not

ru одновозрастный лес

ru-нерек.

määritelmä

metsä, joka koostuu tasaikäisrakenteisista metsiköistä

huomautus

definition

skog som består av olika bestånd med jämn åldersstruktur

anmärkning

definition

forest consisting of even-aged forest stands

note

пояснение

tasaikäisrakenteinen metsikkö

fi

fi-ei

sv likåldrigt bestånd

sv-inte

en even-aged forest stand

en-not

ru одновозрастное насаждение

ru-нерек.

määritelmä

metsikkö, jonka puusto on tasaikäisrakenteinen

huomautus

definition

bestånd där träden har en jämn åldersstruktur

anmärkning

definition

forest stand with an even-aged structure

note

пояснение

tasaikäisrakenteinen puusto

fi

fi-ei

sv likåldrigt bestånd

sv-inte

en even-aged tree stand

en-not

ru одновозрастный древостой

ru-нерек.

määritelmä

puusto, joka koostuu yhdestä tai useammasta jaksosta, joiden puut ovat keskenään samanikäisiä

huomautus

Jakson puiden ei tarvitse olla täsmälleen samanikäisiä, niissä voi olla vaihtelua luontaisen uudistamisen takia.

definition

trädbestånd som utgörs av ett eller flera kronskikt i vilka träden sinsemellan är lika gamla

anmärkning

Träden i ett visst skikt behöver inte vara exakt lika gamla utan där kan finnas en viss variation på grund av att förnyelsen skett på naturlig väg.

definition

tree stand that consists of one or more tree stories, where the trees are of the same age

note

The trees do not have to be the same age, the age can vary due to natural regeneration.

пояснение

eri-ikäisrakenne

fi

fi-ei

sv olikåldrighet

sv-inte

en uneven-aged structure

en-not

ru разновозрастная структура насаждения

ru-нерек.

määritelmä

metsikön rakenne, jossa puusto koostuu kaikenikäisistä ja -kokoisista puista

huomautus

definition

beståndsstruktur där trädbeståndet utgörs av träd av alla åldrar och storlekar

anmärkning

definition

forest stand structure, where the stand consists of trees of all ages and sizes

note

пояснение

tasaikäisrakenne

fi

fi-ei

sv likåldrighet

sv-inte

en even-aged structure

en-not

ru одновозрастная структура насаждения

ru-нерек.

määritelmä

metsikön rakenne, jossa puusto muodostuu yhdestä tai useammasta jaksosta siten, että samaan jaksoon kuuluvat puut ovat syntyneet samanaikaisesti tai lähes samanaikaisesti

huomautus

definition

beståndsstruktur där beståndet utgörs av ett eller flera skikt och där de träd som hör till ett visst skikt har uppkommit samtidigt eller nästan samtidigt

anmärkning

definition

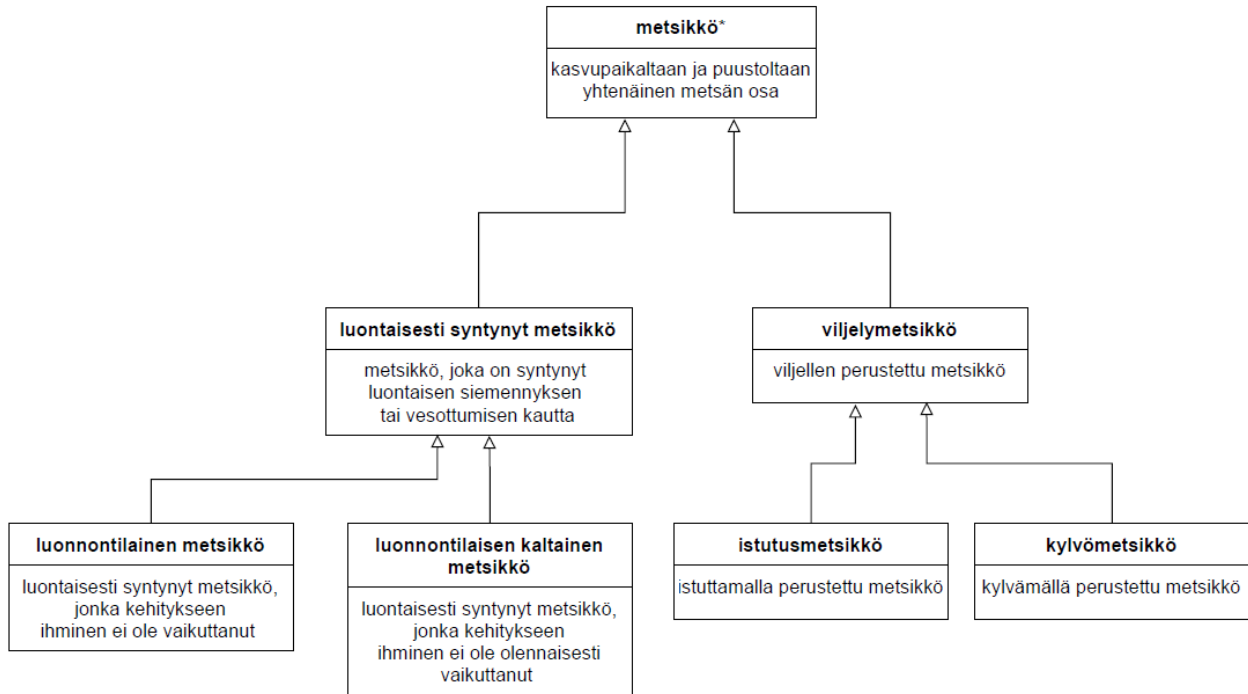
forest stand structure, where the stand consists of one or more tree stories so that the trees belonging to the same story emerge at the same or almost the same time

note

пояснение

5 Metsiköt syntyvän mukaan

Käsitekaavio



Käsitekaavio 5. Metsiköt syntyvän mukaan.

Kaavion käsitteet

luontaisesti syntynyt metsikkö

fi

fi-ei

sv bestånd förnyat på naturlig väg; naturligt uppkommet bestånd

sv-inte

en naturally regenerated stand

en-not

ru естественное лесонасаждение; естественное насаждение

ru-нерек.

määritelmä

metsikkö, joka on syntynyt luontaisen siemennyksen tai vesoitumisen kautta

huomautus

Luontainen siementyminen käsittää myös luontaisen uudistamisen kuten siemenpuu- tai suojuspuuhakkuun.

definition

bestånd som uppstått genom naturlig frösättning eller uppslag av sly

anmärkning

Till naturlig frösättning räknas också naturlig förnyelse genom avverkning i fröträdsställning eller skärmställning.

definition

forest stand that has emerged through natural seeding or natural coppicing

note

Natural seeding also includes natural regeneration, such as seed-tree cutting or shelterwood cutting.

пояснение

viljelymetsikkö

fi

fi-ei

sv odlat bestånd; kulturbestånd

sv-inte

en artificially regenerated stand; man-made forest stand; artificial forest stand

en-not

ru искусственное лесонасаждение; искусственное насаждение

ru-нерек.

määritelmä

viljellen perustettu metsikkö

huomautus

definition

bestånd som uppkommit genom skogsodling

anmärkning

definition

forest stand established by seeding or planting

note

пояснение

istutusmetsikkö

fi

fi-ei

sv planterat bestånd

sv-inte

en planted forest stand

en-not

ru искусственное насаждение, созданное посадкой

ru-нерек.

määritelmä

istuttamalla perustettu metsikkö

huomautus

definition

bestånd som uppkommit genom plantering

anmärkning

definition

forest stand established by planting

note

пояснение

kylvömetsikkö

fi

fi-ei

sv sått bestånd

sv-inte

en sown forest stand

en-not

ru искусственное насаждение, созданное посевом

ru-нерек.

määritelmä

kylvämällä perustettu metsikkö

huomautus

definition

bestånd som uppkommit genom sådd

anmärkning

definition

forest stand established by seeding

note

пояснение

luonnontilainen metsikkö

fi luonnonmetsikkö [*kansanom.*]

fi-ei

sv bestånd i naturtillstånd; naturbestånd

sv-inte

en natural forest stand; natural stand

en-not

ru девственное насаждение

ru-нерек.

määritelmä

luontaisesti syntynyt metsikkö, jonka kehitykseen ihminen ei ole vaikuttanut

huomautus

definition

bestånd som uppkommit på naturlig väg och vars utveckling inte påverkats av människan

anmärkning

definition

naturally emerged forest stand the development of which has not been influenced by man

note

пояснение

luonnontilaisen kaltainen metsikkö

fi

fi-ei

sv bestånd i ett tillstånd som påminner om naturtillstånd

sv-inte

en near-natural forest stand

en-not

ru естественное насаждение, близкое к девственному [*иск.*]

ru-нерек.

määritelmä

luontaisesti syntynyt metsikkö, jonka kehitykseen ihminen ei ole olennaisesti vaikuttanut

huomautus

Luonnontilaisen kaltaisessa metsikössä ihmistoiminnan jälkiä voi olla nähtävissä mutta niiden vaikutus on hyvin vähäinen.

definition

bestånd som uppkommit på naturlig väg och vars utveckling inte i väsentlig grad påverkats av människan

anmärkning

I ett bestånd vars tillstånd påminner om naturtillstånd finns spår av mänsklig verksamhet men dess inverkan är obetydlig.

definition

naturally emerged forest stand the development of which has not been significantly influenced by man

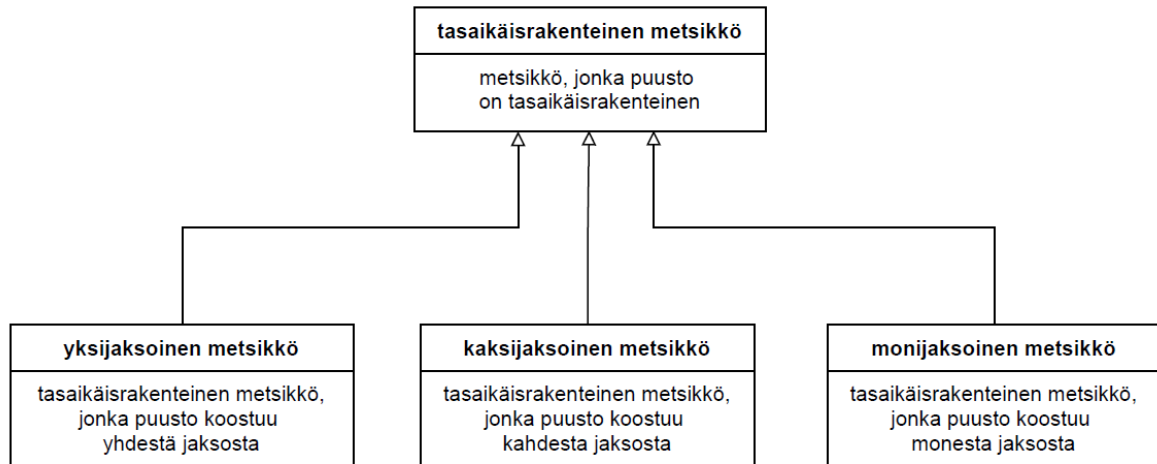
note

In a near-natural forest stand, traces of human activity can be seen, but their impact is minor.

пояснение

6 Tasaikäisrakenteiset metsiköt jaksollisuuden mukaan

Käsitekaavio



Käsitekaavio 6. Tasaikäisrakenteiset metsiköt jaksollisuuden mukaan.

Kaavion käsitteet

yksijaksoinen metsikkö

fi

fi-ei

sv enskiktat bestånd

sv-inte

en single-storied forest stand [AmE]; single-storied stand [AmE]; single-storeyed forest stand [BrE]; single-storeyed stand [BrE]; one-story forest stand [AmE]; one-storey forest stand [BrE]

en-not

ru одноярусное насаждение

ru-нерек.

määritelmä

tasaikäisrakenteinen metsikkö, jonka puusto koostuu yhdestä jaksosta

huomautus

definition

likåldrigt bestånd där träden förekommer ett skikt

anmärkning

definition

even-aged forest stand which consists of one tree story

note

пояснение

kaksijaksoinen metsikkö

fi

fi-ei

sv tvåskiktat bestånd

sv-inte

en two-storied forest stand [*AmE*]; two-storied stand [*AmE*]; two-storeyed forest stand [*BrE*]; two-storeyed stand [*BrE*]; two-story forest stand [*AmE*]; two-storey forest stand [*BrE*]

en-not

ru двухъярусное насаждение

ru-нерек.

määritelmä

tasaikäisrakenteinen metsikkö, jonka puusto koostuu kahdesta jaksosta

huomautus

definition

likåldrigt bestånd där träden förekommer i två skikt

anmärkning

definition

even-aged forest stand which consists of two tree stories

note

пояснение

monijaksoinen metsikkö

fi

fi-ei

sv flerskiktat bestånd

sv-inte

en multi-storied forest stand [*AmE*]; multi-storied stand [*AmE*]; multi-storeyed forest stand [*BrE*]; multi-storeyed stand [*BrE*]; multi-story forest stand [*AmE*]; multi-storey forest stand [*BrE*]

en-not

ru многоярусное насаждение

ru-нерек.

määritelmä

tasaikäisrakenteinen metsikkö, jonka puusto koostuu monesta jaksosta

huomautus

definition

likåldrigt bestånd där träden förekommer i flera skikt

anmärkning

definition

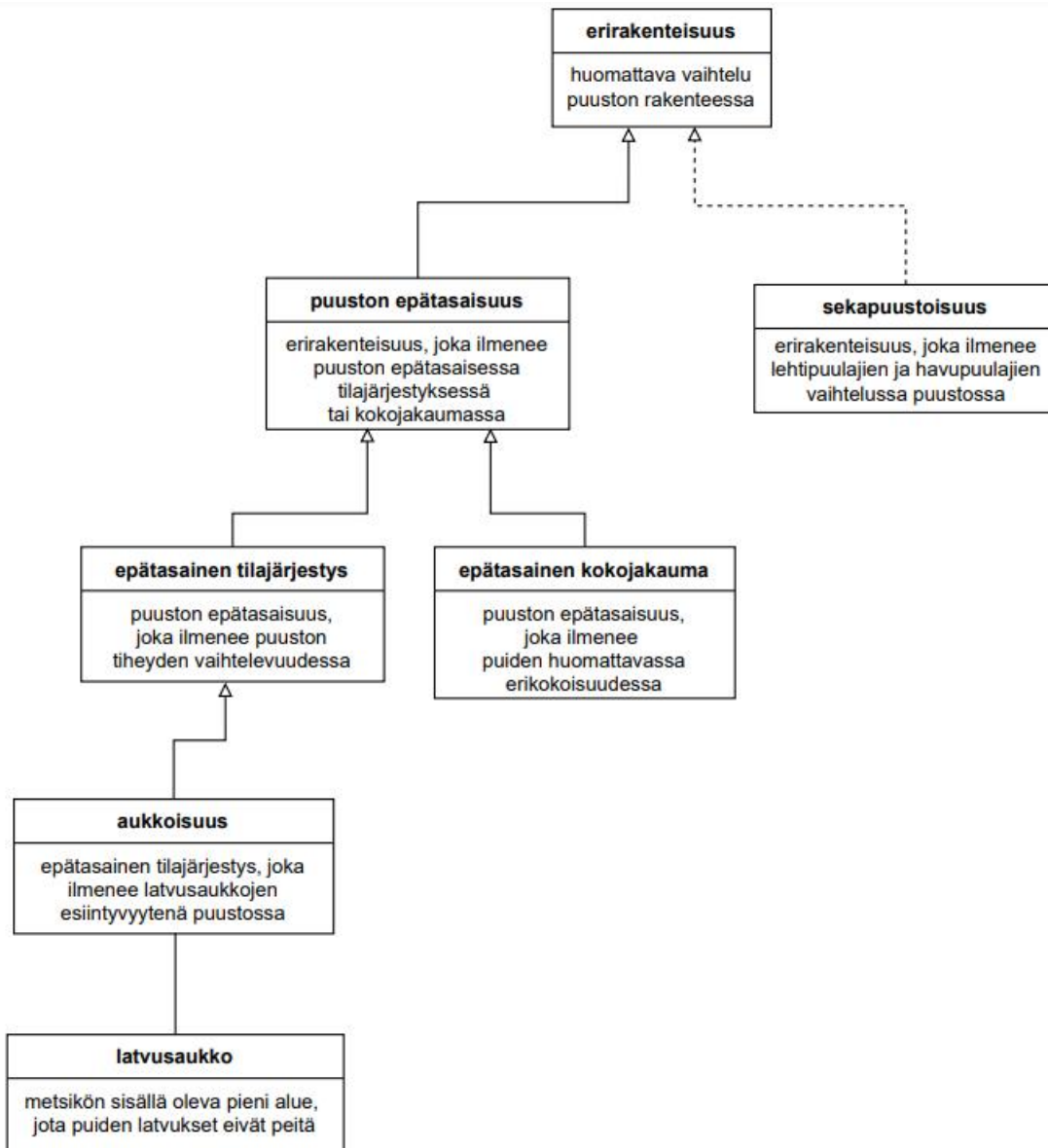
even-aged forest stand which consists of many tree stories

note

пояснение

7 Erirakenteisuus

Käsitekaavio



Käsitekaavio 7. Erirakenteisuus.

Kaavion käsitteet

erirakenteisuus

fi

fi-ei

sv varierande struktur

sv-inte

en structural variation of tree stands

en-not

ru колебания в структуре древостоя [иск.]

ru-нерек.

määritelmä

huomattava vaihtelu puuston rakenteessa

huomautus

Erirakenteisuus ilmenee puuston epätasaisuudessa, aukkoisuudessa tai sekapuustoisuudessa.

definition

betydande variation i trädbeståndets struktur

anmärkning

Varierande struktur i ett bestånd kan yttra sig som ojämnhet eller luckighet eller i form av trädslagsblandning.

definition

considerable variation in the tree stand structure

note

The structural variation of tree stands appears as the uneven structure of tree stands, gaps in the tree stand, or the variation of tree species.

пояснение

puuston epätasaisuus

fi

fi-ei

sv ojämnhet i trädbestånd

sv-inte

en uneven structure of tree stands

en-not

ru неоднородность структуры древостоя

ru-нерек.

määritelmä

erirakenteisuus, joka ilmenee puuston epätasaisessa tilajärjestyksessä tai kokojakaumassa

huomautus

definition

varierande struktur i form av ojämnrumslik fördelning eller varierande storleksfördelning

anmärkning

definition

structural variation of tree stands which appears as the uneven spatial distribution of trees or uneven tree size distribution

note

пояснение

epätasainen tilajärjestys

fi

fi-ei

sv ojämn rumslig fördelning; ojämn spatiell fördelning

sv-inte

en uneven spatial distribution of trees

en-not

ru неоднородность густоты древостоя

ru-нерек.

määritelmä

puuston epätasaisuus, joka ilmenee puuston tiheyden vaihtelevuudessa

huomautus

definition

ojämnhet i trädbestånd i form av varierande täthet

anmärkning

definition

uneven structure of tree stands which appears in the form of variation in tree stand density

note

пояснение

epätasainen kokojakauma

fi

fi-ei

sv varierande storleksfördelning

sv-inte

en uneven tree size distribution

en-not

ru неравномерное распределение деревьев по размеру [иск.]
ru-нерек.

määritelmä

puuston epätasaisuus, joka ilmenee puiden huomattavassa erikokoisuudessa
huomautus

definition

ojämnhet i trädbestånd i form av betydande storleksskillnader mellan träden
anmärkning

definition

uneven structure of tree stands which appears in the form of considerable size
variation of trees

note

пояснение

aukkoisuus

fi

fi-ei

sv luckighet

sv-inte

en gaps in the tree stand

en-not

ru наличие просветов в кронах деревьев; наличие разрывов в лесном
пологе

ru-нерек.

määritelmä

epätasainen tilajärjestys, joka ilmenee latvusaukkojen esiintyvyytenä puustossa
huomautus

definition

ojämnhet i trädbestånd i form av luckor i krontaket
anmärkning

definition

uneven spatial distribution of trees which appears as gaps in a tree stand
note

sekapuustoisuus

fi

fi-ei

sv trädslagsblandning; trädslagsvariation

sv-inte

en variation of tree species; variability of tree species; tree species variation

en-not

ru смешанность древостоя

ru-перек.

määritelmä

erirakenteisuus, joka ilmenee puulajien vaihtelussa puustossa

huomautus

Sekapuustoisuus lisää metsän monimuotoisuutta ja maisemallista arvoa sekä vähentää tuhoriskejä. Siitä on myös hyötyä riistanhoidon näkökulmasta.

definition

ojämnhet i trädbestånd i form av en blandning av olika trädslag

anmärkning

Trädslagsblandning ökar skogens biologiska mångfald och landskapsvärde och minskar skaderisken. Också viltet drar nytta av en skog som består av en blandning av olika trädslag.

definition

structural variation of tree stands which appears as the diversity of tree species

note

The variation of tree species increases the diversity and landscape value of the forest and reduces the risk of forest damages. It is also useful from the point of view of wildlife management.

пояснение

latvusaukko

fi

fi-ei

sv öppning i krontaket

sv-inte

en canopy gap

en-not

гу просвет в кронах деревьев; просвет в кронах
гу-нерек.

määritelmä

metsikön sisällä oleva pieni alue, jota puiden latvukset eivät peitä

huomautus

definition

område inne i beståndet som trädkronorna inte täcker

anmärkning

definition

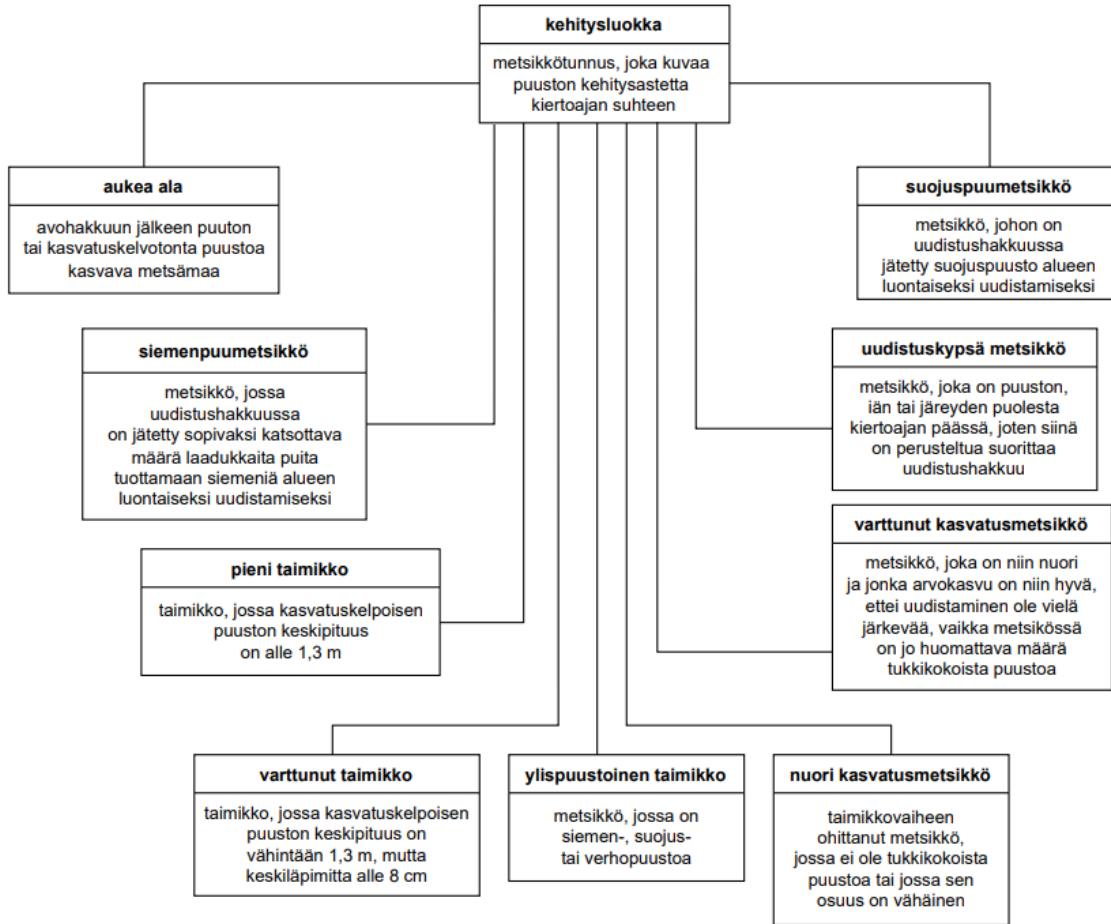
small area not covered by tree crowns in a forest stand

note

пояснение

8 Metsän kehitysluokat

Käsittekaavio



Käsittekaavio 8. Metsän kehitysluokat.

Kaavion käsitteet

kehitysluokka

fi

fi-ei

sv utvecklingsklass

sv-inte

en development class

en-not

ru класс развития насаждения [иск.]

ru-нерек.

määritelmä

metsikkötunnus, joka kuvaa puuston kehitystasetta kiertoajan suhteen jaksollisessa kasvatuksessa

huomautus

Suomessa ovat käytössä seuraavat kehitysluokat: aukea ala, pieni taimikko, varttunut taimikko, ylispuustoinen taimikko (Suomen metsäkeskuksen käytössä oleva käsite), nuori kasvatusmetsikkö, varttunut kasvatusmetsikkö, uudistuskypsä metsikkö, suojuspuumetsikkö ja siemenpuumetsikkö. Jatkuvasa kasvatuksessa ei ole kehitysluokkia mutta joissakin suunnittelujärjestelmissä eri-ikäisrakenteisille metsille käytetään yhtä kaiken kattavaa kehitysluokkaa. Kitu- ja joutomailla ei käytetä kehitysluokkia.

definition

beståndsvariabel som anger beståndets utvecklingskede i förhållande till omloppstiden vid beståndsvård trädskiktvis

anmärkning

I Finland används följande utvecklingsklasser: kalmark, yngre plantbestånd, äldre plantbestånd, plantbestånd med överståndare (används i Finland av Finlands skogscentral), klenare gallringsbestånd, grövre gallringsbestånd, förnyelsemoget bestånd, bestånd i skärmställning och bestånd i fröträdsställning. Vid kontinuerlig beståndsvård förekommer inga egentliga utvecklingsklasser, men i vissa skogsbruksplaneringssystem används i sådana fall en enda klass för beståndets alla utvecklingsskeden. Utvecklingsklasser används inte för tvinmark och impediment.

definition

forest stand identifier, which describes the degree of development of the stand in relation to the rotation period in even-aged silviculture

note

The following development classes are used in Finland in even-aged silviculture: open area, young seedling stand, sapling stand, seedling stand with hold-over trees (a concept used by the Finnish Forest Centre), young forest stand, middle-aged forest stand, mature forest stand, shelterwood forest stand and seed-tree forest stand. There are no development classes in continuous cover silviculture, but in some planning systems, one all-inclusive development class is used for uneven-aged forests. Development classes are not used for forestry lands and non-productive lands.

пояснение

aukea ala

fi aukea; hakkuuaukko [*puhek.*]; aukko III [*puhek.*]; A0

fi-ei

sv kalmark; kalyta; kalhygge

sv-inte

en open area; clear-cut area

en-not

ru редина

ru-нерек.

määritelmä

avohakkuun jälkeen puuton tai kasvatuskelvotonta puustoa kasvava metsämaa

huomautus

Aukea ala on kehitysluokka.

definition

skogsområde som kalavverkats och är trädlöst eller där det kvarvarande beståndet inte är utvecklingsdugligt

anmärkning

Kalmark är en utvecklingsklass.

definition

forest land having no trees or growing uncultivable trees after clear cutting

note

Open area is a development class.

пояснение

pieni taimikko

fi T1

fi-ei

sv yngre plantbestånd

sv-inte

en young seedling stand

en-not

ru несомкнутый молодняк

ru-нерек.

määritelmä

taimikko, jossa kasvatuskelpoisen puuston keskipituus on alle 1,3 m

huomautus

Pieni taimikko on kehitysluokka.

definition

plantbestånd där medelhöjden hos de utvecklingsdugliga plantorna är under 1,3 m

anmärkning

Yngre plantbestånd är en utvecklingsklass.

definition

seedling stand where the average height of growable trees is less than 1.3 m

note

Young seedling stand is a development class.

пояснение

varttunut taimikko

fi T2

fi-ei

sv äldre plantbestånd

sv-inte

en sapling stand

en-not

ru молодняк второго класса возраста; жердняк

ru-нерек.

määritelmä

taimikko, jossa kasvatuskelpoisen puuston keskipituus on vähintään 1,3 m, mutta keskiläpimitta alle 8 cm

huomautus

Varttunut taimikko on kehitysluokka.

definition

plantbestånd där medelhöjden hos de utvecklingsdugliga plantorna är minst 1,3 m, men medeldiametern är under 8 cm

anmärkning

Äldre plantbestånd är en utvecklingsklass.

definition

seedling stand where the average height of growable trees is at least 1.3 m, but the average diameter is less than 8 cm

note

Sapling stand is a development class.

пояснение

ylispuustoinen taimikko

fi Y1

fi-ei

sv plantbestånd med överståndare

sv-inte

en seedling stand with hold-over trees [art.]

en-not

ru молодняк с деревьями-маяками [иск.]

ru-перек.

määritelmä

taimikko, jossa on siemen-, suojus- tai verhopuustoa

huomautus

Ylispuustoinen taimikko on kehitysluokka.

definition

plantbestånd där det förekommer fröträd eller en skydds- eller lövskärm

anmärkning

Plantbestånd med överståndare är en utvecklingsklass.

definition

seedling stand with seed, shelterwood, or nurse trees

note

Seedling stand with hold-over trees is a development class.

пояснение

nuori kasvatusmetsikkö

fi nuoren kasvatusmetsikön vaihe; nuori kasvatusmetsä; 02

fi-ei

sv klenare gallringsbestånd

sv-inte

en young forest stand

en-not

ru жердняк низкого качества [иск.]

ru-перек.

määritelmä

taimikkovaiheen ohittanut metsikkö, jossa ei ole tukkikokoista puustoa tai jossa sen osuus on vähäinen

huomautus

Nuori kasvatusmetsikkö on kehitysluokka.

definition

bestånd som passerat plantskogsskedet men där det ännu inte förekommer träd av stockdimension eller där stockträdens andel är minimal

anmärkning

Klenare gallringsbestånd är en utvecklingsklass.

definition

forest stand which has passed the seedling stand stage and where there is no or only a small proportion of log-sized trees

note

Young forest stand is a development class.

пояснение

varttunut kasvatusmetsikkö

fi varttuneen kasvatusmetsikön vaihe; varttunut kasvatusmetsä; 03

fi-ei

sv grövre gallringsbestånd

sv-inte

en middle-aged forest stand

en-not

ru приспевающее насаждение; приспевающий древостой [*част.*]

ru-нерек.

määritelmä

metsikkö, joka on niin nuori ja jonka arvokasvu on niin hyvä, ettei uudistaminen ole vielä järkevää, vaikka metsikössä on jo huomattava määrä tukkikokoista puustoa

huomautus

Varttunut kasvatusmetsikkö on kehitysluokka.

definition

bestånd som är tillräckligt ungt och värdetillväxten tillräckligt god för att förnyelse inte kan komma i fråga på ekonomiska grunder även om det redan förekommer en betydande mängd stockträd i beståndet

anmärkning

Grövre gallringsbestånd är en utvecklingsklass.

definition

forest stand that is so young and whose value growth is so good that it is not yet reasonable to regenerate it, even though the stand already has a significant amount of log-sized trees

note

Middle-aged forest stand is a development class.

пояснение

Насаждение – вся растительность, включая напочвенный покров.
Древостой – это только деревья.

uudistuskypsä metsikkö

fi uudistuskypsä metsä; hakkuukypsä metsikkö [*puhek.*]; hakkuukypsä metsä [*puhek.*]; 04

fi-ei

sv förnyelsemoget bestånd; avverkningsmoget bestånd

sv-inte

en mature forest stand

en-not

ru спелое насаждение; спелый древостой [*част.*]

ru-нерек.

määritelmä

metsikkö, joka on puuston iän tai järeyden puolesta kiertoajan päässä, joten siinä on perusteltua suorittaa uudistushakkuu

huomautus

Uudistuskypsä metsikkö on kehitysluokka.

definition

bestånd som på grund av sin ålder eller grovlek uppnått slutet av sin omloppstid och därför kan förnyelseavverkas

anmärkning

Förnyelsemoget bestånd är en utvecklingsklass.

definition

forest stand that has reached the end of the rotation period due to the age or size of the trees, so that it is justified to carry out regeneration felling

note

Mature forest stand is a development class.

пояснение

Насаждение – вся растительность, включая напочвенный покров.

Древостой – это только деревья.

suojuspuumetsikkö

fi suojuspuuasento; 05

fi-ei

sv bestånd i skärmställning

sv-inte

en shelterwood forest stand

en-not

ru защитное насаждение

ru-нерек.

määritelmä

metsikkö, johon on uudistushakkuussa jätetty suojuspuusto alueen luontaiseksi uudistamiseksi

huomautus

Suojuspuiden jättäminen tulee kyseeseen lähinnä kuusikoissa. Suojuspuiden hehtaarikohtainen lukumäärä on yleensä 100–300. Suojuspuumetsikkö on kehitysluokka.

definition

bestånd där man vid förnyelseavverkningen lämnat skärmträd för att främja naturlig förnyelse

anmärkning

Skärmställning används närmast vid förnyelse av granbestånd. Antalet träd som lämnas är i allmänhet 100–300 stammar per hektar. Bestånd i skärmställning är en utvecklingsklass.

definition

forest stand in which shelterwood trees have been left during regeneration felling to naturally regenerate the area

note

Leaving shelterwood trees comes into question mostly in spruce stands. The number of shelterwood trees per hectare is usually 100–300. Shelterwood forest stand is a development class.

пояснение

siemenpuumetsikkö

fi siemenpuuasento; S0

fi-ei

sv bestånd i fröträdsställning

sv-inte

en seed-tree forest stand; seed-tree stand

en-not

ru защитная стадия насаждения перед удалением семенных деревьев
[иск.]

ru-нерек.

määritelmä

metsikkö, jossa uudistushakkuussa on jätetty sopivaksi katsottava määrä laadukkaita puita tuottamaan siemeniä alueen luontaiseksi uudistamiseksi

huomautus

Siemenpuiden jättäminen tulee kysymykseen lähinnä männiköissä. Sopiva hehtaarikohtainen siemenpuumäärä on yleensä 30–150. Siemenpuumetsikkö on kehitysluokka.

definition

bestånd där man vid slutavverkning lämnat ett lagom stort antal träd av hög kvalitet med tanke på fröproduktion för naturlig förnyelse

anmärkning

Fröträdsställningar används närmast i tallbestånd. Antalet träd som lämnas är i allmänhet 30–150 stammar per hektar. Bestånd i fröträdsställning är en utvecklingsklass.

definition

forest stand in which a proper number of high-quality trees has been left during regeneration felling to produce seeds to naturally regenerate the area

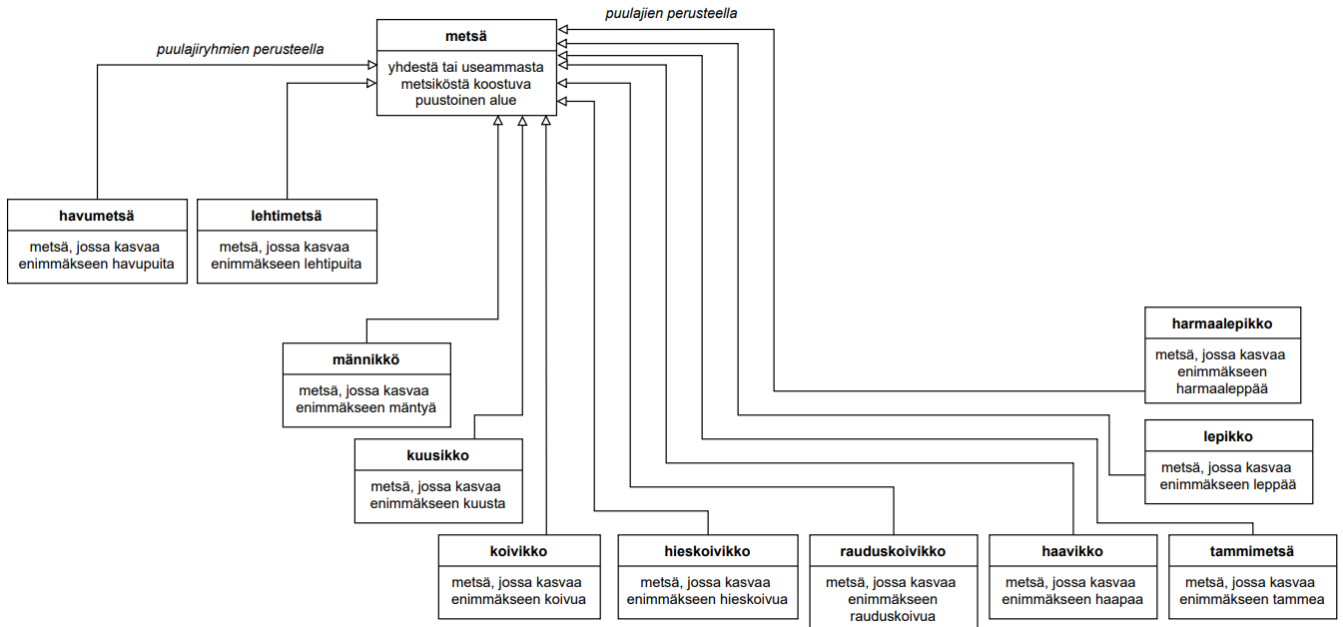
note

Leaving seed trees comes into question mostly in pine stands. A suitable number of seed trees per hectare is usually 30–150. Seed-tree forest stand is a development class.

пояснение

9 Metsät puulajiryhmien ja puulajien perusteella

Käsittekaavio



Käsittekaavio 9. Metsät puulajiryhmien ja puulajien perusteella.

Kaavion käsitteet

havumetsä

fi havupuumetsä

fi-ei

sv barrskog

sv-inte

en coniferous forest; conifer forest; needle-leaved forest

en-not

ru хвойный лес

ru-нелес.

määritelmä

metsä, jossa kasvaa enimmäkseen havupuita

huomautus

definition

skog där det huvudsakligen växer barrträd

anmärkning

definition

forest consisting mostly of the conifer species

note

пояснение

lehtimetsä

fi lehtipuumetsä

fi-ei

sv lövskog

sv-inte

en deciduous forest; broadleaved forest

en-not

ru лиственный лес

ru-нерек.

määritelmä

metsä, jossa kasvaa enimmäkseen lehtipuita

huomautus

definition

skog där det huvudsakligen växer lövträd

anmärkning

definition

forest consisting mostly of the deciduous species

note

пояснение

männikkö

fi mäntymetsä; mäntyvaltainen metsä

fi-ei

sv tallskog; tallbestånd

sv-inte

en pine forest

en-not

ru сосновый лес; сосняк

ru-нерек.

määritelmä

metsä, jossa kasvaa enimmäkseen mäntyä

huomautus

definition

skog där det huvudsakligen växer tall

anmärkning

definition

forest consisting mostly of pine trees

note

пояснение

kuusikko

fi kuusimetsä; kuusivaltainen metsä

fi-ei

sv granskog; granbestånd

sv-inte

en spruce forest

en-not

ru еловый лес; ельник

ru-нерек.

määritelmä

metsä, jossa kasvaa enimmäkseen kuusta

huomautus

definition

skog där det huvudsakligen växer gran

anmärkning

definition

forest consisting mostly of spruce trees

note

пояснение

koivikko

fi koivumetsä; koivuvaltainen metsä

fi-ei

sv björkskog; björkbestånd; björkdunge

sv-inte

en birch forest

en-not

ru берёзовый лес; березняк

ru-нерек.

määritelmä

metsä, jossa kasvaa enimmäkseen koivua

huomautus

definition

skog där det huvudsakligen växer björk

anmärkning

definition

forest consisting mostly of birch trees

note

пояснение

hieskoivikko

fi hieskoivumetsä; hieskoivuvaltainen metsä

fi-ei

sv glasbjörksbestånd; björkskog; björkdunge

sv-inte

en downy birch forest

en-not

ru лес с преобладанием берёзы пушистой

ru-нерек.

määritelmä

metsä, jossa kasvaa enimmäkseen hieskoivua

huomautus

definition

skog där det huvudsakligen växer glasbjörk

anmärkning

definition

forest consisting mostly of downy birch trees

note

пояснение

rauduskoivikko

fi rauduskoivumetsä; rauduskoivuvaltainen metsä

fi-ei

sv vårtbjörksbestånd; björkskog; björkdunge

sv-inte

en silver birch forest

en-not

ru лес с преобладанием берёзы повислой

ru-нерек.

määritelmä

metsä, jossa kasvaa enimmäkseen rauduskoivua

huomautus

definition

skog där det huvudsakligen växer vårtbjörk

anmärkning

definition

forest consisting mostly of silver birch trees

note

пояснение

haavikko

fi haapametsä; haapavaltainen metsä

fi-ei

sv aspskog; aspbestånd

sv-inte

en aspen forest

en-not

ru ОСИНОВЫЙ лес; осинник

ru-нерек.

määritelmä

metsä, jossa kasvaa enimmäkseen haapaa

huomautus

definition

skog där det huvudsakligen växer asp

anmärkning

definition

forest consisting mostly of aspen trees

note

пояснение

tammimetsä

fi tammivaltainen metsä; tammisto

fi-ei

sv ekskog; ekbestånd; ekdunge

sv-inte

en oak forest

en-not

ru дубрава; дубовый лес; дубняк

ru-нерек.

määritelmä

metsä, jossa kasvaa enimmäkseen tammea

huomautus

definition

skog där det huvudsakligen växer ek

anmärkning

definition

forest consisting mostly of oak trees

note

пояснение

lepikko

fi lepikkö; leppämetsä; leppävaltainen metsä

fi-ei

sv alskog; albestånd

sv-inte

en alder forest

en-not

ru ольховый лес; ольшаник; ольховник; ольс [*редк.*]

ru-нерек.

määritelmä

metsä, jossa kasvaa enimmäkseen leppää

huomautus

definition

skog där det huvudsakligen växer al

anmärkning

definition

forest consisting mostly of alder trees

note

пояснение

harmaalepikko

fi harmaalepikkö; harmaaleppämetsä

fi-ei

sv gråalsbestånd

sv-inte

en grey alder forest

en-not

ru лес с преобладанием ольхи серой

ru-нерек.

määritelmä

metsä, jossa kasvaa enimmäkseen harmaaleppää

huomautus

definition

skog där det huvudsakligen växer gråal

anmärkning

definition

forest consisting mostly of grey alder trees

note

пояснение

tervalepikko

fi tervalepikkö; tervaleppämetsä

fi-ei

sv klibbalsbestånd

sv-inte

en common alder forest; black alder forest

en-not

ru лес с преобладанием ольхи чёрной

ru-нерек.

määritelmä

metsä, jossa kasvaa enimmäkseen tervaleppää

huomautus

definition

skog där det huvudsakligen växer klibbal

anmärkning

definition

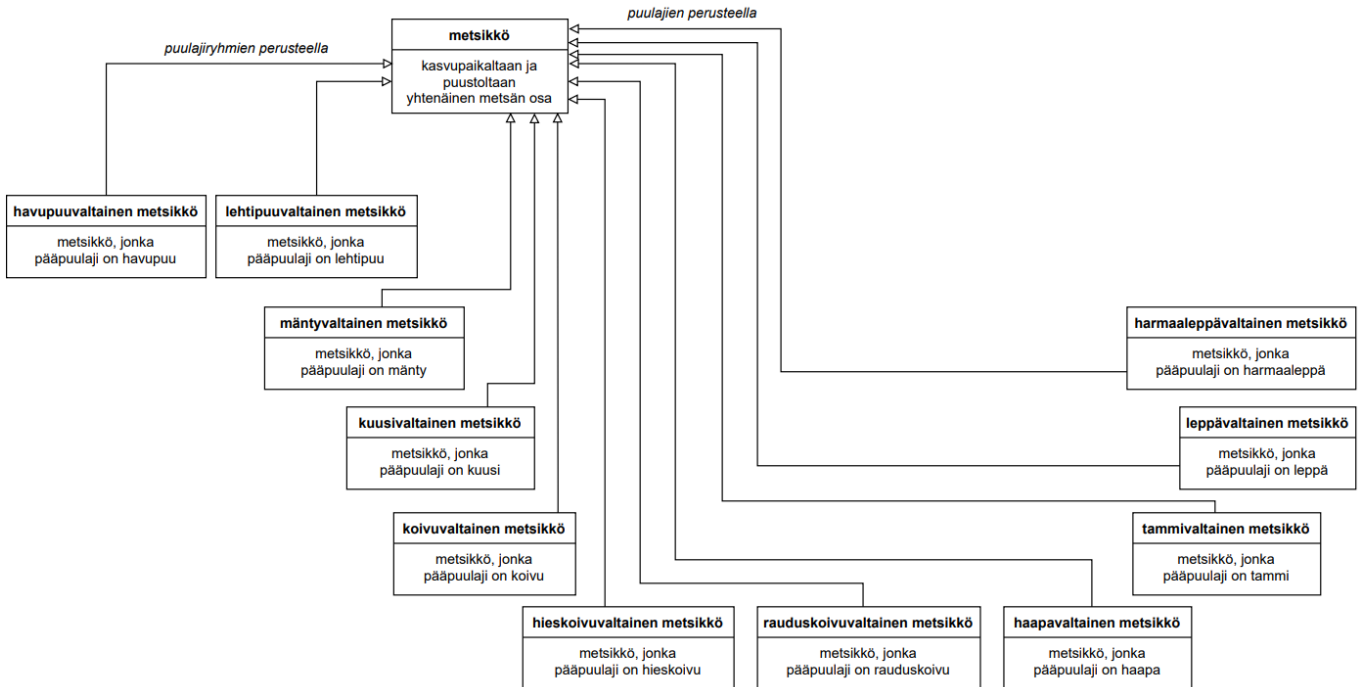
forest consisting mostly of common alder trees

note

пояснение

10 Metsiköt puulajiryhmien ja puulajien perusteella

Käsittekaavio



Käsittekaavio 10. Metsiköt puulajiryhmien ja puulajien perusteella.

Kaavion käsitteet

havupuuvaltainen metsikkö

fi

fi-ei

sv barrträdsdominerat bestånd; barrdominerat bestånd

sv-inte

en conifer-dominated forest stand; conifer-dominated stand

en-not

ru насаждение с преобладанием хвойных пород

ru-нерек.

määritelmä

metsikkö, jonka pääpuulaji on havupuu

huomautus

definition

bestånd vars huvudträdsdrag består av barrträd

anmärkning

definition

forest stand where the main tree species are conifers

note

пояснение

lehtipuuvaltainen metsikkö

fi

fi-ei

sv lövträdsdominerat bestånd: lövdominerat bestånd

sv-inte

en deciduous-dominated forest stand; deciduous-dominated stand

en-not

ru насаждение с преобладанием лиственных пород

ru-нерек.

määritelmä

metsikkö, jonka pääpuulaji on lehtipuu

huomautus

definition

bestånd vars huvudträdsdrag består av lövträd

anmärkning

definition

forest stand where the main tree species are deciduous

note

пояснение

mäntyvaltainen metsikkö

fi

fi-ei

sv talldominerat bestånd

sv-inte

en pine-dominated forest stand; pine-dominated stand

en-not

ru насаждение с преобладанием сосны

ru-нерек.

määritelmä

metsikkö, jonka pääpuulaji on mänty

huomautus

definition

bestånd vars huvudträdslag är tall

anmärkning

definition

forest stand where the main tree species is pine

note

пояснение

kuusivaltainen metsikkö

fi

fi-ei

sv grandominerat bestånd

sv-inte

en spruce-dominated forest stand; spruce-dominated stand

en-not

ru насаждение с преобладанием ели

ru-нерек.

määritelmä

metsikkö, jonka pääpuulaji on kuusi

huomautus

definition

bestånd vars huvudträdslag är gran

anmärkning

definition

forest stand where the main tree species is spruce

note

пояснение

koivuvaltainen metsikkö

fi

fi-ei

sv björkdominerat bestånd

sv-inte

en birch-dominated forest stand; birch-dominated stand

en-not

ru насаждение с преобладанием берёзы

ru-нерек.

määritelmä

metsikkö, jonka pääpuulaji on koivu

huomautus

definition

bestånd vars huvudträslag är björk

anmärkning

definition

forest stand where the main tree species is birch

note

пояснение

rauduskoivuvaltainen metsikkö

fi

fi-ei

sv vårtbjörksdominerat bestånd

sv-inte

en silver birch dominated forest stand; silver birch dominated stand

en-not

ru насаждение с преобладанием берёзы повислой

ru-нерек.

määritelmä

metsikkö, jonka pääpuulaji on rauduskoivu

huomautus

definition

bestånd vars huvudträdslag är vårtbjörk

anmärkning

definition

forest stand where the main tree species is silver birch

note

пояснение

hieskoivuvaltainen metsikkö

fi

fi-ei

sv glasbjörksdominerat bestånd

sv-inte

en downy birch dominated forest stand; downy birch dominated stand

en-not

ru насаждение с преобладанием берёзы пушистой

ru-нерек.

määritelmä

metsikkö, jonka pääpuulaji on hieskoivu

huomautus

definition

bestånd vars huvudträdslag är glasbjörk

anmärkning

definition

forest stand where the main tree species is downy birch

note

пояснение

tammivaltainen metsikkö

fi

fi-ei

sv ekdominerat bestånd
sv-inte
en oak-dominated forest stand; oak-dominated stand
en-not
ru насаждение с преобладанием дуба
ru-нерек.

määritelmä
metsikkö, jonka pääpuulaji on tammi
huomautus

definition
bestånd vars huvudträdslag är ek
anmärkning

definition
forest stand where the main tree species is oak
note

пояснение

leppävaltainen metsikkö

fi
fi-ei
sv aldominerat bestånd
sv-inte
en alder-dominated forest stand; alder-dominated stand
en-not
ru насаждение с преобладанием ольхи
ru-нерек.

määritelmä
metsikkö, jonka pääpuulaji on leppä
huomautus

definition
bestånd vars huvudträdslag är al
anmärkning

definition
forest stand where the main tree species is alder

note

пояснение

harmaaleppävaltainen metsikkö

fi

fi-ei

sv gråalsdominerat bestånd

sv-inte

en grey alder dominated forest stand; grey alder dominated stand

en-not

ru насаждение с преобладанием ольхи серой

ru-нерек.

määritelmä

metsikkö, jonka pääpuulaji on harmaaleppä

huomautus

definition

bestånd vars huvudträslag är gråal

anmärkning

definition

forest stand where the main tree species is grey alder

note

пояснение

tervaleppävaltainen metsikkö

fi

fi-ei

sv klubbalsdominerat bestånd

sv-inte

en common alder dominated forest stand; common alder dominated stand

black alder dominated forest stand; black alder dominated stand

en-not

ru насаждение с преобладанием ольхи чёрной

ru-нерек.

määritelmä

metsikkö, jonka pääpuulaji on tervaleppä

huomautus

definition

bestånd vars huvudträds­lag är klibbal

anmärkning

definition

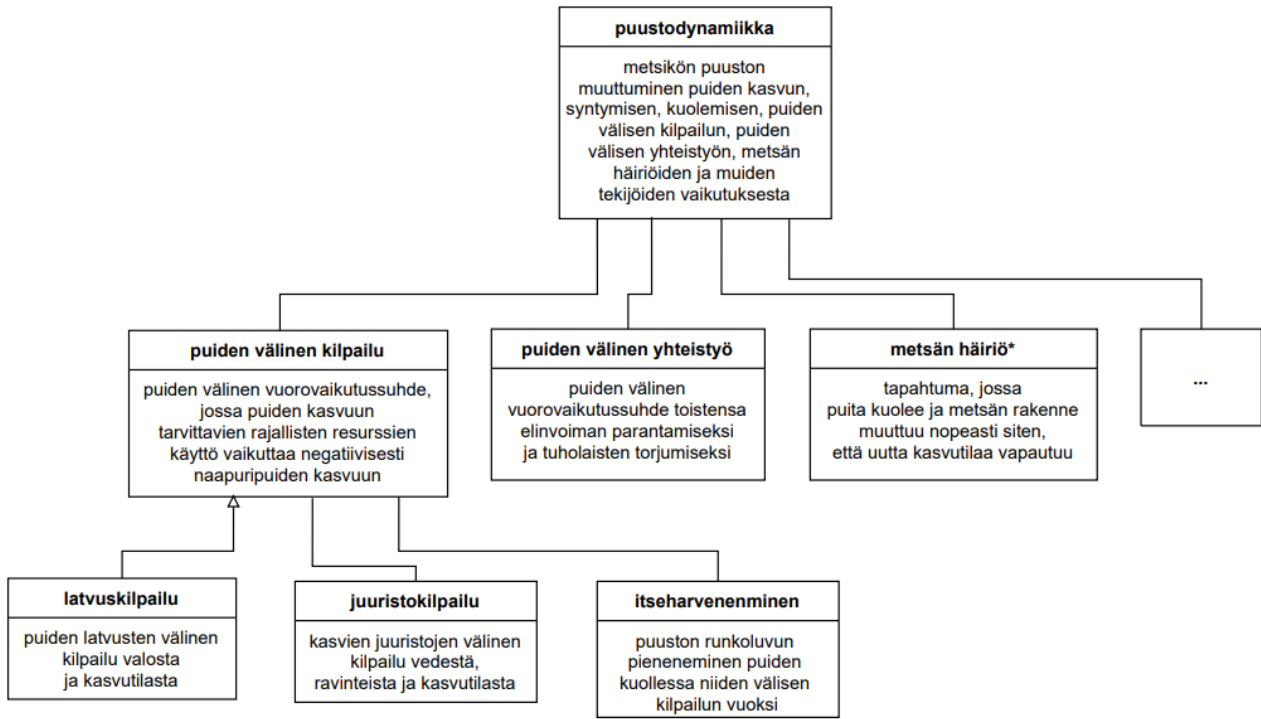
forest stand where the main tree species is common alder

note

пояснение

11 Puustodynamiikka

Käsittekaavio



Käsittekaavio 11. Puustodynamiikka.

Kaavion käsitteet

puustodynamiikka

fi puuston kehitys; metsikön kehitys; metsikön dynamiikka

fi-ei

sv beståndsdynamik; beståndsutveckling

sv-inte

en forest stand dynamics; tree stand dynamics

en-not

ru динамика насаждений; развитие насаждений

ru-нерек.

määritelmä

metsikön puuston muuttuminen puiden kasvun, syntyminen, kuoleminen, puiden välisen kilpailun, puiden välisen yhteistyön, metsän häiriöiden ja muiden tekijöiden vaikutuksesta

huomautus

definition

trädbeståndets förändring över tid, orsakad av trädens utveckling från uppkomst och tillväxt tills de dör och av deras inbördes konkurrens och växelverkan samt av olika störningar och övriga faktorer

anmärkning

definition

changes in a forest stand due to tree growth, birth, death, tree-to-tree competition, cooperation between trees, forest disturbances, and other factors

note

пояснение

puiden välinen kilpailu

fi

fi-ei

sv konkurrens mellan träd

sv-inte

en tree-to-tree competition; inter-tree competition

en-not

ru конкуренция между деревьями; конкуренция деревьев

ru-нерек.

määritelmä

puiden välinen vuorovaikutussuhde, jossa puiden kasvuun tarvittavien rajallisten resurssien käyttö vaikuttaa negatiivisesti naapuripuiden kasvuun

huomautus

Tärkeimpiä kilpailtavia resursseja ovat valo, vesi, ravinteet ja kasvutila.

definition

inbördes växelverkan mellan träden där träden utnyttjar begränsande resurser för sin tillväxt, vilket påverkar granträdens tillväxt negativt

anmärkning

Konkurrensen gäller i första hand resurser som ljus, vatten, näringsämnen och växtutrymme.

definition

interaction between trees, where the use of the limited resources needed for tree growth negatively affects the growth of neighboring trees

note

The most important resources are light, water, nutrients, and growing space.

puiden välinen yhteistyö

fi

fi-ei

sv samarbete mellan träd

sv-inte

en cooperation between trees

en-not

ru сотрудничество между деревьями

ru-нерек.

määritelmä

puiden välinen vuorovaikutussuhde toistensa elinvoiman parantamiseksi ja tuholaisten torjumiseksi

huomautus

Yhteistyö käsittää mm. viestien, ravinteiden ja sokerien vaihtoa puiden välillä ilmanteitse ja juuriyhteyksien ja sienijuurten kautta.

definition

växelverkan mellan träd som kan förbättra trädens vitalitet och försvara dem mot skadegörare

anmärkning

Samarbetet kan omfatta bl.a. utbyte av information, näringsämnen och socker via luften, rotkontakter eller mykorrhiza.

definition

interaction between trees to improve each other's vitality and fight off pests

note

Cooperation includes e. g. the exchange of messages, nutrients, and sugars between trees by air as well as via roots and mycorrhizas.

пояснение

latvuskilpailu

fi valokilpailu

fi-ei

sv ljuskonkurrens; kronkonkurrens

sv-inte

en canopy competition

en-not

ru конкуренция крон

ru-нерек.

määritelmä

puiden latvusten välinen kilpailu valosta ja kasvutilasta

huomautus

definition

konkurrens mellan trädkronorna om ljus och växtutrymme

anmärkning

definition

competition between tree canopies for light and growing space

note

пояснение

juuristokilpailu

fi

fi-ei

sv rotkonkurrens

sv-inte

en root system competition

en-not

ru корневая конкуренция; конкуренция корневых систем

ru-нерек.

määritelmä

kasvien juuristojen välinen kilpailu vedestä, ravinteista ja kasvutilasta

huomautus

definition

konkurrens mellan växrötter om vatten, näringsämnen och växtutrymme

anmärkning

definition

competition between plant root systems for water, nutrients, and growing space

note

пояснение

itseharveneminen

fi

fi-ei

sv självgallring

sv-inte

en self-thinning

en-not

ru естественное изреживание древостоя

ru-нерек.

määritelmä

puuston runkoluvun pieneneminen puiden kuollessa niiden välisen kilpailun vuoksi

huomautus

definition

minskning av stamantalet i ett trädbestånd på grund av avgång till följd av

inbördes konkurrens

anmärkning

definition

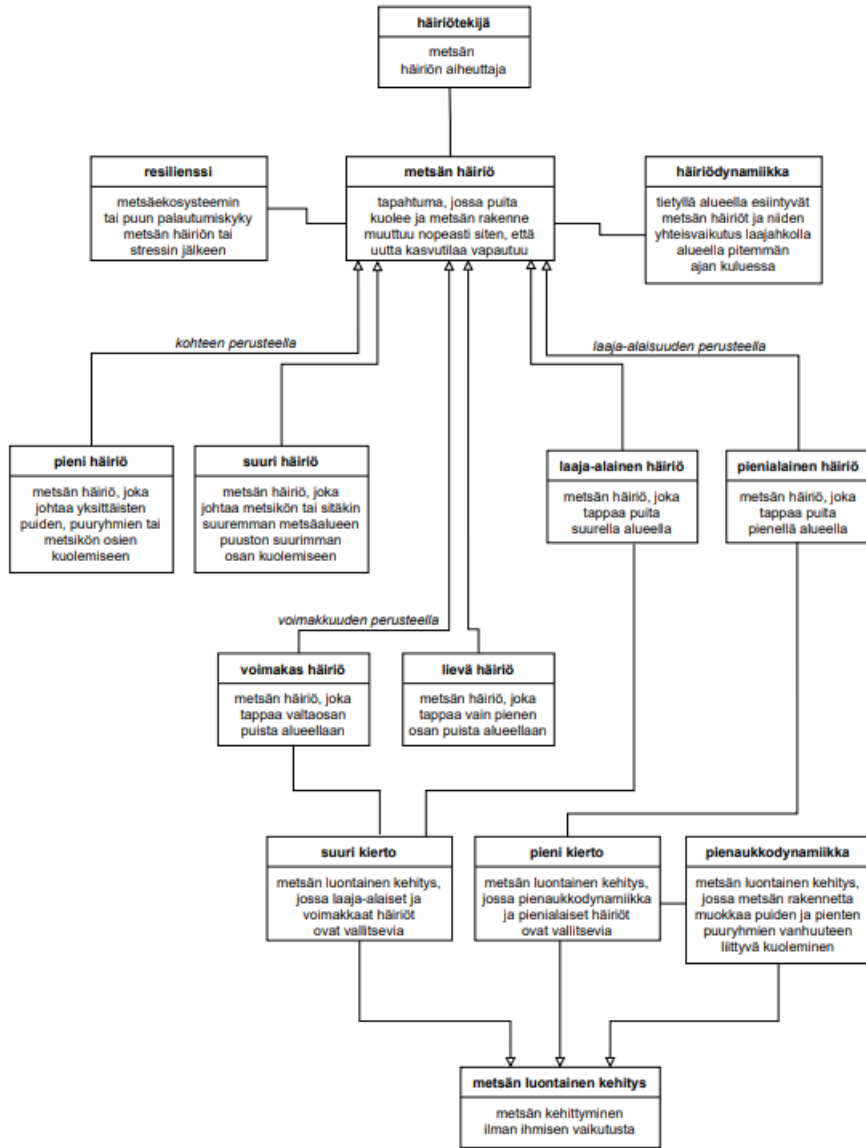
reduction of the number of stems in the tree stand through die-off of trees due to tree-to-tree competition

note

пояснение

12 Metsän luontainen häiriödynamiikka ja kehitys

Käsittekaavio



Käsittekaavio 12. Metsän luontainen häiriödynamiikka ja kehitys.

Kaavion käsitteet

häiriödynamiikka

fi

fi-ei

sv störningsdynamik

sv-inte

en disturbance dynamics

en-not

ru динамика нарушенности лесов

ru-нерек.

määritelmä

tietyllä alueella esiintyvät metsän häiriöt ja niiden yhteisvaikutus laajahkolla alueella pitemmän ajan kuluessa

huomautus

definition

störningar i skogens utveckling på ett område och störningarnas samlade effekt under en längre tid på ett större område

anmärkning

definition

forest disturbances occurring in a certain area and their combined effect in a larger area over a longer time period

note

пояснение

häiriötekijä

fi

fi-ei

sv störningsfaktor

sv-inte

en disturbance factor

en-not

ru фактор нарушенности лесов

ru-нерек.

määritelmä

metsän häiriön aiheuttaja

huomautus

Tuli ja tuuli ovat yleisimmät ja laaja-alaisimpia häiriöitä aiheuttavat häiriötekijät luonnontilaisissa boreaalisisä havumetsissä. Pienialaisempia häiriöitä aiheuttavat mm. tulva, lumi, majava, hyönteiset ja lahottajasienet.

definition

fenomen som orsakar en störning i skogsekosystemet

anmärkning

I naturskogar i den norra barrskogsregionen utgör vind och brand de vanligaste störningsfaktorerna och de som orsakar de mest omfattande störningarna. Mindre omfattande störningar orsakas av bl.a. översvämningar, snö, bäver, insekter och rötsvampar.

definition

cause of forest disturbance

note

Fire and wind are the most common and widespread causes of disturbances in natural boreal coniferous forests. Minor disturbances can be caused by, for example, flood, snow, beavers, insects, and wood-decay fungi.

пояснение

resilienssi

fi

fi-ei

sv resiliens

sv-inte

en resilience

en-not

ru устойчивость

ru-нерек.

määritelmä

metsäekosysteemin tai puun palautumiskyky metsän häiriön tai stressin jälkeen

huomautus

definition

återhämningsförmåga hos ett skogsekosystem eller träd efter en störning eller efter att ha utsatts för stress

anmärkning

definition

recovery capacity of a forest ecosystem or a tree after a forest disturbance or stress

note

пояснение

metsän häiriö

fi häiriö

fi-ei

sv störning i skogsekosystemet

sv-inte

en forest disturbance

en-not

ru нарушение лесных экосистем

ru-нерек.

määritelmä

tapauksena, jossa puuta kuolee ja metsäekosysteemin rakenne muuttuu nopeasti siten, että uutta kasvutilaa vapautuu

huomautus

definition

händelse där träd dör och skogens struktur snabbt förändras så att växtutrymme frigörs

anmärkning

definition

event in which trees die and the structure of the forest changes rapidly so that new growing space is freed up

note

пояснение

pieni häiriö

fi

fi-ei

sv mindre störning i skogsekosystemet

sv-inte

en small forest disturbance

en-not

ru микро- и мезонарушения (лесных экосистем) [мн. ч.]

ru-нерек.

määritelmä

metsän häiriö, joka johtaa yksittäisten puiden, puuryhmien tai metsikön osien kuolemiseen

huomautus

Pieniä häiriöitä voivat aiheuttaa pienialaiset matalan intensiteetin metsäpalot, tuuli-, hyönteis- ja sienituhot.

definition

störning i skogsekosystemet som leder till att enstaka träd, trädgrupper eller delar av ett trädbestånd dör

anmärkning

Mindre störningar kan orsakas av små, lågintensiva skogsbränder och vind-, insekts- och svampskador.

definition

forest disturbance that leads to the death of individual trees, groups of trees, or parts of a forest stand

note

Small forest disturbances can be caused by small-scale, low-intensity forest fires, windthrow, insect damages, and fungal damages.

пояснение

suuri häiriö

fi

fi-ei

sv kraftig störning i skogsekosystemet

sv-inte

en large forest disturbance

en-not

ru макронарушение (*лесных экосистем*)

ru-нерек.

määritelmä

metsän häiriö, joka johtaa metsikön tai sitäkin suuremman metsäalueen puuston suurimman osan kuolemiseen

huomautus

Suuria häiriöitä voivat aiheuttaa laajat intensiiviset metsäpalot ja myrskytuhot.

definition

störning i skogsekosystemet som leder till att större delen av träden i ett bestånd eller på ett ännu större skogsområde dör

anmärkning

Högintensiva skogsbränder och storm kan leda till kraftiga störningar i ett skogsekosystem.

definition

forest disturbance that leads to the death of the majority of the trees in a forest stand or an even larger forest area

note

Large forest disturbances can be caused by intense forest fires and storm damages.

пояснение

pienialainen häiriö

fi

fi-ei

sv småskalig störning i skogsekosystemet

sv-inte

en small-scale forest disturbance

en-not

ru мелкомасштабное нарушение (*лесных экосистем*)

ru-нерек.

määritelmä

metsän häiriö, joka tappaa puita pienellä alueella

huomautus

definition

störning i skogsekosystemet som dödar träd på ett litet område

anmärkning

definition

forest disturbance that kills trees in a small area

note

пояснение

laaja-alainen häiriö

fi

fi-ei

sv storskalig störning i skogsekosystemet

sv-inte

en large-scale forest disturbance

en-not

ru широкомасштабное нарушение (*лесных экосистем*);
крупномасштабное нарушение (*лесных экосистем*)

ru-нерек.

määritelmä

metsän häiriö, joka tappaa puita suurella alueella

huomautus

definition

störning i skogsekosystemet som dödar träd på ett stort område

anmärkning

definition

forest disturbance that kills trees in a large area

note

пояснение

voimakas häiriö

fi

fi-ei

sv kraftig störning i skogsekosystemet

sv-inte

en strong forest disturbance

en-not

ru сильное нарушение (*лесных экосистем*); интенсивное нарушение
(*лесных экосистем*)

ru-нерек.

määritelmä

metsän häiriö, joka tappaa valtaosan puista alueellaan

huomautus

definition

störning i skogsekosystemet som dödar största delen av träden på ett område

anmärkning

definition

forest disturbance that kills most of the trees in the area

note

пояснение

lievä häiriö

fi

fi-ei

sv svag störning i skogecosystemet

sv-inte

en minor forest disturbance

en-not

ru слабое нарушение (*лесных экосистем*)

ru-нерек.

määritelmä

metsän häiriö, joka tappaa vain pienen osan puista alueellaan

huomautus

definition

störning i skogecosystemet som dödar endast en mindre del av träden på ett område

anmärkning

definition

forest disturbance that kills only a small part of the trees in the area

note

пояснение

metsän luontainen kehitys

fi

fi-ei

sv skogens naturliga utveckling

sv-inte

en natural forest development

en-not

ru естественное развитие леса

ru-herrek.

määritelmä

metsän kehittyminen ilman ihmisen vaikutusta

huomautus

definition

skogens utveckling utan mänsklig påverkan

anmärkning

definition

forest development without human influence

note

пояснение

suuri kierto

fi

fi-ei

sv storskalig störningsregim

sv-inte

en large cycle

en-not

ru большой цикл (развития леса) [иск.]

ru-herrek.

määritelmä

metsän luontainen kehitys, jossa laaja-alaiset ja voimakkaat häiriöt ovat vallitsevia

huomautus

definition

skogens utveckling under förhållanden som domineras av omfattande och kraftiga störningar

anmärkning

definition

natural forest development where large-scale and strong forest disturbances prevail

note

пояснение

pieni kierto

fi

fi-ei

sv intern störningsregim

sv-inte

en small cycle

en-not

ru малый цикл (развития леса) [иск.]

ru-нерек.

määritelmä

metsän luontainen kehitys, jossa pienaukkodynamiikka ja pienialaiset häiriöt ovat vallitsevia

huomautus

definition

skogens utveckling under förhållanden som domineras av luckdynamik och småskaliga störningar

anmärkning

definition

natural forest development where small gap dynamics and small-scale forest disturbances prevail

note

пояснение

pienaukkodynamiikka

fi

fi-ei

sv luckdynamik

sv-inte

en small gap dynamics; gap dynamics

en-not

ru оконная динамика; динамика лесных прогалин; динамика разрыва

ru-нерек.

määritelmä

metsän luontainen kehitys, jossa metsän rakennetta muokkaa puiden ja pienten puuryhmien vanhuuteen liittyvä kuoleminen

huomautus

Pienaukkodynamiikkaa esiintyy lähinnä vanhoissa metsissä.

definition

naturlig utveckling i ett skogsekosystem där enskilda träd och trädgrupper dör av ålder, vilket påverkar skogens struktur

anmärkning

Luckdynamik förekommer närmast i gammal skog.

definition

natural forest development where forest structure is shaped by the age-related death of trees and small groups of trees

note

Small gap dynamics occurs mainly in old-growth forests.

пояснение

13 Irtokäsitteet

alikasvoksen toipuminen

fi

fi-ei

sv återhämtning hos underväxten

sv-inte

en undergrowth recovery

en-not

ru восстановление подроста

ru-нерек.

määritelmä

alikasvospuiden kunnon palautuminen puiden välisen kilpailun tai vaurioitumisen jälkeen

huomautus

Alikasvoksen toipuminen ilmenee yleensä kasvun nopeutumisen ja latvuksen kunnon muutoksena, ja siihen liittyy usein lyhyempi tai pitempi viive.

definition

återställning av vitaliteten hos underväxtstammar efter en tid av hård konkurrens eller skador

anmärkning

Återhämtningen visar sig i allmänhet i form av ökad tillväxt och en friskare krona, ofta efter en tid av stampning.

definition

recuperation of undergrowth trees from the adverse effects of tree-to-tree competition or damage

note

Undergrowth recovery usually manifests itself as an acceleration of growth and a change in the condition of the tree crown, and it is often accompanied by a shorter or longer delay in the response.

пояснение

elinkierto-ominaisuus

fi

fi-ei

sv livscykelns egenskaper; särdrag i livscykeln; livscykelattribut

sv-inte

en life cycle characteristic

en-not

ru характеристика жизненного цикла

ru-перек.

määritelmä

lajin ominaisuus, joka ratkaisee, missä sukkession vaiheessa laji on vahvimmillaan ja runsaimmillaan

huomautus

Puulajien tärkeimpiä elinkierto-ominaisuuksia ovat mm. kyky kestää stressiä ja häiriöitä, varjonsietokyky, siementen leviäminen ja itäminen, taimien kasvunopeus, uudistuminen vesoista, kasvunopeus ja luontaisen elinkaaren pituus.

definition

egenskap hos en art som är avgörande för i vilket skede av successionen en art

anmärkning

Till de viktigaste livscykelegenskaperna hos ett trädslag hör förmågan att tåla stress, störningar och beskuggning, fröspridning och –groning, plantornas tillväxthastighet, förmågan att skjuta skott, tillväxthastighet och längd på den naturliga livscykeln.

definition

inherent characteristics of a species that that determines at which stage of the succession the species is at its strongest and most abundant

note

The most important life cycle characteristics of tree species are e.g., the ability to tolerate stress and disturbances, shade tolerance, seed dispersal and germination, seedling growth rate, regeneration from sprouts, growth rate and natural life cycle length.

пояснение

ikäluokka

fi

fi-ei

sv åldersklass

sv-inte

en age class

en-not

ru класс возраста древостоя

ru-перек.

määritelmä

metsikkötunnus, joka ilmaisee vallitsevan puuston keskimääräisen iän

huomautus

Ikäluokkia voivat olla esimerkiksi 0, 1–10, 11–20, 21–30 jne.

definition

beståndsvariabel som anger medelåldern hos det dominerande trädskiktet

anmärkning

Åldersklasserna kan till exempel anges på följande sätt: 0, 1–10, 11–20, 21–30 osv.

definition

forest stand identifier, which indicates the average age of the dominant stand

note

Age classes can be, for example, 0, 1–10, 11–20, 21–30, etc.

пояснение

jatkuvapeitteisyys

fi peitteisyys

fi-ei

sv krontäckning; kontinuerlig krontäckning

sv-inte

en continuous canopy cover; continuous canopy coverage

en-not

ru высокая залесённость

ru-нерек.

määritelmä

metsän säilyminen koko ajan huomattavan puustoisena

huomautus

Jatkuvapeitteisyys liittyy yleensä metsänhoitomenetelmiin, joissa metsän kehityksessä ei esiinny avohakkuuta tai muusta syystä aukean alan vaihetta.

definition

hög krontäckningsgrad i skogslandskapet

anmärkning

En hög krontäckningsgrad är i allmänhet förknippad med skogsvårdsmetoder där det inte ingår kalhyggen eller skeden där marken är kal av andra orsaker.

definition

constant retention of a considerable number of larger trees in the forest

note

Continuous canopy cover is usually associated with forest management methods, where the development of the forest does not include clear-cutting or an open area phase occurring for some other reason.

пояснение

jurominen

fi

fi-ei

sv stampning

sv-inte

en growth stagnation

en-not

ru замедление роста

ru-нерек.

määritelmä

kasvuolosuhteista johtuva taimien tai alikasvoksen hidas kasvu

huomautus

Juromista esiintyy erityisesti kuusella.

definition

långsam tillväxt hos plantor eller underväxt på grund av tillväxtförhållandena

anmärkning

Stampning förekommer närmast hos gran.

definition

slow growth of seedlings or undergrowth due to growing conditions

note

Growth stagnation occurs especially in spruce.

пояснение

karsiutuminen

fi

fi-ei

sv kvistrensning

sv-inte självkvistning

en natural pruning; self-pruning

en-not

ru естественное очищение стволов от ветвей и сучьев

ru-нерек.

määritelmä

oksien luontainen kuoleminen ja kariseminen

huomautus

definition

process där trädgrenar dör och faller av på naturlig väg

anmärkning

definition

natural death and dropping off of branches

note

пояснение

katajikko

fi katajapensaikko

fi-ei

sv enbuskage

sv-inte

en juniper thicket

en-not

ru заросли можжевельника [мн. ч.]

ru-нерек.

määritelmä

alue, jossa kasvaa pääasiallisesti katajaa

huomautus

definition

område där det huvudsakligen växer enar

anmärkning

definition

area dominated by juniper bush

note

пояснение

kliimaksi

fi kliimaksivaihe; päätemetsävaihe

fi-ei

sv klimax; klimaxstadium

sv-inte

en climax; climax stage

en-not

ru климакс

ru-нерек.

määritelmä

sukcession loppuvaihe, jota kohti eliöyhteisö kehittyy pitkällä aikavälillä ilman ulkoista häiriötä

huomautus

Kliimaksi ei ole muuttamaton metsän tasapainotila, vaan dynaaminen kehitysvaihe, jossa metsä muuttuu hitaasti pienialaisten häiriöiden kautta. Termiä käytetään metsäalalla etenkin puhuttaessa puustosta ja kasvillisuudesta.

definition

skede i slutet av successionen mot vilket organismsamhället utvecklas på lång sikt om det inte störs av yttre faktorer

anmärkning

Klimaxskedet utgör inte ett stabilt jämviktsstadium utan ett dynamiskt utvecklingsskede där skogen sakta förändras via småskaliga störningar. Inom skogssektorn används begreppet främst relaterat till trädbeståndet och växtligheten.

definition

final stage of the succession, towards which the biotic community develops in the long term without external disturbance

note

Climax is not an unchanging equilibrium state of the forest, but a dynamic phase of development in which the forest changes slowly through small-scale disturbances. The term is used in the forest sector, especially when talking about trees and vegetation.

пояснение

lehtipuusekoitus

fi

fi-ei

sv lövinslag; inblandning av lövträd

sv-inte

en deciduous tree mixture

en-not

ru примесь лиственных пород
ru-нерек.

määritelmä

lehtipuulajien olemassaolo havumetsässä

huomautus

Usein lehtipuusekoitus ilmaistaan prosenttiosuutena tai runkolukuna.

definition

förekomst av lövträd i en barrskog

anmärkning

Lövinslaget uttrycks ofta i procenttal eller stamantal.

definition

presence of deciduous species in a coniferous forest

note

Deciduous tree mixture is often expressed as a percentage or the number stems.

пояснение

metsä I

fi

fi-ei

sv skog

sv-inte

en forest; woods; woodland [*BrE*]

en-not

ru лес

ru-нерек.

määritelmä

puiden vallitsema ekosysteemi, joka koostuu elollisesta ja elottomasta osasta sekä näiden osien sisällä ja välillä vallitsevista vuorovaikutussuhteista

huomautus

definition

ekosystem dominerat av träd och som består av en biotisk och en abiotisk del av växelverkan inom och mellan dessa delar

anmärkning

definition

tree-dominated ecosystem, which consists of living and non-living parts and interactions within and between them

note

Both forests and woods refer to an area covered in trees, but forests are larger than woods.

пояснение

metsän kehitysvaihe

fi kehitysvaihe

fi-ei

sv skogens utvecklingsstadium; skogens utvecklingsskede

sv-inte

en forest development stage

en-not

ru стадия развития леса

ru-перек.

määritelmä

metsien luontaisessa sukkessiossa esiintyvä vaihe

huomautus

Metsän kehitysvaiheita ovat esimerkiksi metsän uudistuminen, kilpailuvaihe, varttunut metsä ja vanha metsä.

definition

skede i skogens naturliga succession

anmärkning

Exempel på skogens utvecklingsstadier är förnyelsen, konkurrensskedet, den mogna skogen och gammelskogen.

definition

stage occurring in the natural succession of forests

note

Forest development stages include, for example, forest regeneration, competition stage, mature forest, and old-growth forest.

пояснение

pensaikko

fi pensasto

fi-ei

sv buskage; busksnår; buskmark

sv-inte

en shrubland; shrubbery

en-not

ru заросли кустарников [МН. Ч.]

ru-nerек.

määritelmä

alue, jossa kasvaa pääasiassa pensaita

huomautus

definition

område där det huvudsakligen växer buskar

anmärkning

definition

area dominated by shrubs

note

пояснение

pioneerilaji

fi

fi-ei

sv pionjärart

sv-inte

en pioneer species

en-not

ru пионерный вид

ru-nerек.

määritelmä

eliölaji, joka ensimmäisten joukossa valtaa avoimen tai metsän häiriössä vapautuneen alueen

huomautus

definition

art som är bland de första att sprida sig på ett område där växtutrymme frigjorts efter en störning

anmärkning

definition

species that is among the first to occupy an open area or an area vacated as a result of a forest disturbance

note

пояснение

puulajijakauma

fi puulajikoostumus; puulajisuhteet [pl.]; puulajirakenne; puulajisekoitus

fi-ei

sv trädslagsfördelning; trädslagsdistribution

sv-inte

en tree species distribution

en-not

ru породный состав древостоя

ru-нерек.

määritelmä

puustotunnus, joka ilmaisee puulajien osuudet puustosta

huomautus

Puulajijakauma ilmaistaan prosentteina tilavuudesta tai pohjapinta-alasta tai taimivaiheessa prosentteina lukumäärästä.

definition

beståndsvariabel som anger andelen av olika trädslag i trädbeståndet

anmärkning

Trädslagsfördelningen anges i procent av volymen eller grundytan, eller i plantskogsstadiet av stamantalet.

definition

tree stand identifier, which indicates the proportions of tree species in a stand

note

Tree species composition is expressed as a percentage of the volume or area or, in the seedling stage, as a percentage of the number of trees.

пояснение

puulajivalikoima

fi

fi-ei

sv trädslagssortiment

sv-inte

en tree species composition; tree species selection

en-not

ru породный состав насаждения
ru-herrek.

määritelmä

metsikön sisältämät puulajit

huomautus

definition

trädslag som förekommer i ett bestånd

anmärkning

definition

tree species present in a forest stand

note

пояснение

pystypuu

fi

fi-ei

sv rotstående träd; växande träd

sv-inte

en standing tree

en-not

ru растущее дерево; дерево на корню

ru-herrek.

määritelmä

puu, jonka runko on kohtisuorassa tai lähes kohtisuorassa asennossa suhteessa maanpinnan tasoon

huomautus

Rinteissä maanpinnan taso määritetään sen projektiotasona.

definition

träd vars stam står mer eller mindre vinkelrätt mot markytan

anmärkning

I sluttningar anges markytan som dess projektionsplan.

definition

tree with a stem in a perpendicular or near-perpendicular position relative to the ground level

note

On slopes, the ground level is defined as the ground projection level.

pääpuulaji

fi	vallitseva puulaji
fi-ei	puulajivaltaisuus
sv	huvudträdsdrag; dominerande trädsdrag
sv-inte	
en	main tree species
en-not	
ru	главная древесная порода; главная порода
ru-нерек.	

määritelmä

metsikkötunnus, joka ilmaisee puulajin, jota on eniten tai jonka hyväksi kasvatustoimenpiteet ensisijaisesti tehdään

huomautus

Esim. nuoressa kuusitaimikossa lehtipuuvesoja voi olla eniten, mutta jos ennakoidaan hoito- ja hakkuutoimenpiteiden jälkeistä tilannetta, metsikköä voidaan silti pitää kuusivaltaisena. Puulajivaltaisuudella ymmärretään tilastollisissa yhteenvedoissa metsien pinta-alan jakautumista pääpuulajin mukaan.

definition

beståndsvariabel som anger vilket trädsdrag det förekommer mest av eller till förmån för vilket skötselåtgärdena i första hand utförs

anmärkning

I ett ungt granplantbestånd kan det till exempel finnas mest lövslystammar, men om man ser till situationen efter en skötselåtgärd kan beståndet ändå betraktas som grandominerat. I skogsstatistik publiceras i regel data om hur stor skogsareal som domineras av olika trädsdrag.

definition

forest stand identifier, which indicates the tree species that is most abundant or for the benefit of which silvicultural measures are primarily carried out

note

For example, a spruce seedling stand may have the greatest number of stems in sprouts of deciduous species, but the stand can still be considered spruce-dominated as spruce is definitely favored over the sprouts in management. In statistical reports, tree species dominance is understood as the distribution of the surface area of forests according to the main tree species.

пояснение

reunametsä

fi

fi-ei

sv kantskog; randskog

sv-inte

en adjacent forest; edge stand

en-not

ru краевой лес [иск.]; прилегающий лес [иск.]

ru-нерек.

määritelmä

aukkoon tai puuttomaan alueeseen rajautuva metsä

huomautus

definition

skog som gränsar mot en lucka eller trädlöst område

anmärkning

definition

forest bordering on a forest gap or treeless area

note

пояснение

sekametsikkö

fi sekapuumetsikkö; sekapuustoinen metsikkö; sekametsä

fi-ei

sv blandbestånd; blandskog

sv-inte

en mixed-species forest stand; mixed forest stand

en-not

ru смешанное насаждение

ru-нерек.

määritelmä

metsikkö, jossa kasvaa vähintään kahta puulajia

huomautus

definition

bestånd där det förekommer åtminstone två olika trädslag

anmärkning

definition

forest stand where at least two tree species are present

note

пояснение

sukcessio

fi ekologinen sukcessio; seuraanto [*vanh.*]

fi-ei

sv succession; ekologisk succession

sv-inte

en succession

en-not

ru сукцессия

ru-нерек.

määritelmä

tietyllä paikalla tapahtuva eliöyhteisön vähittäinen luonnollinen muuttuminen ilman ulkoista häiriötä

huomautus

Sukcessiota on esimerkiksi metsän kehittyminen kohti klimaksimetsää.

definition

naturlig process på ett visst område där artsammansättningen i ett ostört ekosystem förändras över tid

anmärkning

Ett exempel på succession är då en skog utvecklas till en klimaxskog.

definition

gradually occurring natural change of the biotic community in a certain location without external disturbance

note

Succession is, for example, the development of a forest towards a climax forest.

пояснение

sulkeutunut metsikkö

fi

fi-ei sulkeutunut metsä

sv slutet bestånd; fullslutet bestånd; sluten skog; fullsluten skog

sv-inte

en closed forest stand

en-not

ru сомкнутое насаждение

ru-перек.

määritelmä

metsikkö, jossa puiden oksat ovat tavoittaneet toisensa ja puiden latvukset peittävät lähes koko metsikön pinta-alan

huomautus

definition

bestånd där trädens grenar når varandra och trädens kronor täcker nästan hela **beståndets yta**

anmärkning

definition

forest stand where tree branches are in contact, and the tree crowns cover almost the entire area of the forest stand

note

пояснение

susipuu

fi

fi-ei

sv vargträd

sv-inte

en wolf tree

en-not

ru дерево-«волк»

ru-перек.

määritelmä

paksuoksainen ja leveälatvuksinen puu, joka varjostuksellaan haittaa muiden puiden kasvua

huomautus

Susipuu on usein muita puita selvästi suurempi.

definition

grokvistigt och bredkronigt träd som stör tillväxten hos andra träd genom att beskugga dem

anmärkning

Ett vargträd är ofta betydligt större än omkringstående träd.

definition

tree with thick branches and a wide crown, which with its shading hinders the growth of other trees

note

пояснение

Наиболее крупное дерево большого диаметра с сильноразвитой кроной, более старшего возраста, чем основной древостой, угнетающее другие деревья.

taimikko

fi taimikkovaihe

fi-ei

sv plantskog; plantbestånd

sv-inte

en seedling stand; sapling stand [*part.*]

en-not

ru молодой древостой; молодняк

ru-нерек.

määritelmä

nuori metsikkö, jonka puusto koostuu taimista

huomautus

Taimikon ja nuoren metsän rajana pidetään usein sitä, että taimikon puut alkavat saavuttaa kuitupuun minimikoon. Taimikko sisältää kehitysluokat pieni taimikko ja varttunut taimikko.

definition

ungt bestånd där trädbeståndet ännu utgörs av plantor

anmärkning

Gränsen mellan plantskog och ungskog anses i allmänhet vara då plantorna uppnår minimidimensionerna för massaved. Plantskogarna delas in i två utvecklingsklasser: yngre plantskog och äldre plantskog.

definition

young forest stand consisting of seedlings and/or saplings

note

The boundary between a seedling stand and a young forest is often considered to be when the trees of the seedling stand begin to reach the minimum pulpwood size. The seedling stand includes the development classes of young seedling stand and grown seedling stand. Sapling stand consists of bigger trees than seedlings.

пояснение

Термин «молодняк» характеризует стадию развития леса.

valopuu

fi valopuulaji

fi-ei

sv ljusträd; ljusfördragande trädslag; ljusträdslag

sv-inte

en light-demanding tree species

en-not

ru светолубивая древесная порода; светолубивая порода

ru-нерек.

määritelmä

puulaji, joka tarvitsee yhteyttämiseen runsaasti valoa

huomautus

definition

trädslag som kräver mycket ljus för sin fotosyntes

anmärkning

definition

tree species that needs a lot of light to grow

note

пояснение

vanha metsä

fi

fi-ei

sv gammal skog; gammelskog

sv-inte

en old-growth forest

en-not

ru старовозрастный лес

ru-нерек.

määritelmä

pitkään häiriöttömänä kehittynyt metsä

huomautus

Vanhalle metsälle on ominaista puuston monipuolinen tilajärjestys ja kokojakauma, suurten ja vanhojen puiden runsaus sekä lahopuun runsaus ja jatkumo.

definition

skog som utvecklats under en lång tid utan störningar

anmärkning

Typiskt för en gammal skog är den stora variationen i den rumsliga fördelningen bland träden och den stora variationen i trädstorlek, den rikliga förekomsten av stora och gamla träd samt mängden och kontinuiteten hos den döda veden.

definition

forest that has developed undisturbed for a long time

note

Old-growth forests are characterized by versatile spatial order and size distribution of the trees, the abundance of large and old trees, and the abundance and continuum of decaying wood.

пояснение

vanhan metsän laji

fi

fi-ei kliimaksilaji

sv klimaxart; gammelskogsart

sv-inte

en climax species

en-not

ru вид, произрастающий в старовозрастном лесу
ru-нерек.

määritelmä

vanhan metsän olosuhteisiin sopeutunut laji

huomautus

Vanhan metsän lajit ovat yleensä pitkäikäisiä ja hidaskasvuisia. Ne sietävät hyvin varjostusta ja ovat vahvoja kilpailijoita.

definition

art som anpassat sig till de förhållanden som råder i en gammal skog

anmärkning

Klimaxarter är ofta långlivade och växer långsamt. De tål beskuggning och klarar av konkurrens väl.

definition

species adapted to old-growth forest conditions

note

Climax species are usually long-living and slow-growing. They tolerate shade well and are strong competitors.

пояснение

vanhan metsän rakenne

fi

fi-ei

sv gammelskogsstruktur

sv-inte

en old-growth forest structure; old-growth structure

en-not

ru структура старовозрастного леса

ru-нерек.

määritelmä

pitkään häiriöttömänä kehittyneen metsän rakenne

huomautus

definition

struktur i skog som inte på mycket länge drabbats av störningar

anmärkning

definition

structure of a forest developed undisturbed for a long time

note

пояснение

varjopuu

fi varjopuulaji; varjoa sietävä puulaji

fi-ei

sv skuggträd; skuggfördragande trädslag; skuggtåligt trädslag

sv-inte

en shade tree species

en-not

ru тенелюбивая древесная порода; тенелюбивая порода

ru-нерек.

määritelmä

puulaji, joka pystyy yhteyttämään ja säilymään hengissä niukassa valossa

huomautus

Suomessa kasvavista puulajeista varjostusta sietävät mm. marjakuusi, kuusi ja metsälehmus.

definition

trädslag som förmår fotosyntetisera och överleva trots dålig tillgång på ljus

anmärkning

Av de trädslag som växer naturligt i Finland hör bl.a. idegran, gran och skogslind till de skuggfördragande trädslagen.

definition

tree species that can photosynthesize and survive in low light levels

note

Of the tree species that grow in Finland, shade tree species are, for example, yew, spruce, and linden.

пояснение

vesakko I

fi vesasyntyinen metsikkö; vesametsikkö; vesametsä

fi-ei

sv sly; slyskog

sv-inte

en coppice; seedling sprouts

en-not

ru порослевое насаждение

ru-нерек.

määritelmä

metsikkö, joka on uudistunut luontaisesti kanto- tai juurivesoista

huomautus

definition

bestånd som uppkommit på naturlig väg genom stubb- eller rotskott

anmärkning

definition

forest stand that has regenerated naturally from stump sprouts or root suckers

note

пояснение

vesakko II

fi vitikko

fi-ei

sv sly; lövsly

sv-inte

en deciduous seedling stand

en-not

ru нежелательная лиственная поросль; нежелательная поросль лиственных пород; сорные порослевые лиственные породы [МН. Ч.]

ru-нерек.

määritelmä

luontaisesti syntynyt lehtipuusto, joka haittaa kasvatettavien taimien kehitystä

huomautus

Vesakko voi olla siemen- tai vesasyntyistä.

definition

naturligt uppkommen lövskog som hindrar utvecklingen hos plantor av huvudträdslaget

anmärkning

Sly kan uppkomma från frö eller från stubb- eller rotskott.

definition

naturally emerged deciduous tree stand that impedes the development of crop seedlings

note

Deciduous seedling stands can be seminal or of sprout origin.

пояснение

yli-ikäinen metsikkö

fi vanha metsä II

fi-ei

sv överårigt bestånd

sv-inte

en overaged forest stand

en-not

ru перестойное насаждение; перестойный древостой [*част.*]

ru-нерек.

määritelmä

metsikkö, joka on puuston iän tai järeyden puolesta selvästi ylittänyt kiertoajan huomautus

definition

bestånd som med avseende på trädens ålder eller grovlek klart har överskridit omloppstiden

anmärkning

definition

forest stand that has clearly exceeded the rotation period due to the age or size of the trees

note

пояснение

Насаждение – вся растительность, включая напочвенный покров.

Древостой – это только деревья.

14 Lähteet

Suomenkieliset lähteet

Kudasheva, I., Kudashev, I., Vehmas-Lehto, I., Gerd, A. 2008. *Suomalais-venäläinen metsäsanakirja*. Helsinki: Metsäkustannus.

Metsänhoidon suositukset. Tapio, 2019. https://tapio.fi/wp-content/uploads/2020/09/Metsanhoidon_suosituksset_Tapio_2019.pdf

Jatkuvapeitteinen metsänkasvatus. Tapio: <https://tapio.fi/monipuoliset-metsanhoitomenetelmat-kayttoon-suometsissa/jatkuvapeitteinen-metsankasvatus/>

Metsän jatkuva kasvatus. Luonnonvarakeskus. <https://www.luke.fi/tietoa-luonnonvaroista/metsa/metsanhoito/metsan-jatkuva-kasvatus/>

Säilytetään sekapuustoisuus. Metsäkeskus. <https://www.metsakeskus.fi/sailytetaan-sekapuustoisuus>

Huuskonen et al.: Huuskonen, S., Hynynen, J. & Valkonen, S. (toim.). 2014. *Metsänkasvatus - menetelmät ja kannattavuus*. Metsäkustannus Oy.

Valtakunnan metsien 12. Inventointi. Kenttätyöohjeet.

Ruotsinkieliset lähteet

<https://www.skogskunskap.se/ordlista/>

Skogsordlista. Tekniska Nomenklaturcentralen och Sveriges Skogsvårdsförbund 1994.

Englanninkieliset lähteet

TEPA-termipankki: <https://termipankki.fi/tepa/fi/>

Forest measurements. Crown classes. <https://openoregon.pressbooks.pub/forestmeasurements/chapter/5-3-crown-classes/>

Grossmann, J., Schiltze, J., Bauhus, J., Pyttel, P. *Predictors of Microhabitat Frequency and Diversity in Mixed Mountain Forests in South-Western Germany*. https://www.researchgate.net/figure/Relationship-between-tree-canopy-class-and-microhabitat-frequency-a-and-diversity-b_fig3_323461055

Marques, L., Camarero, J., Zavala, M., Stoffel, M., Ballesteros-Canovas, J., Sancho-Garcia, C., Madrigal-Gonzales, J. *Evaluating tree-to-tree competition during stand development in a relict Scots pine forest: how much does climate matter?* <https://link.springer.com/article/10.1007/s00468-021-02109-8>

Turner, M., Collins, S., Lugo, A., Magnuson, J., Rupp, S., Swanson, F. *Disturbance Dynamics and Ecological Response: The Contribution of Long-Term Ecological Research*. <https://academic.oup.com/bioscience/article/53/1/46/227154>

Buras, A., Menzel, A. *Projecting Tree Species Composition Changes of European Forests for 2061–2090 Under RCP 4.5 and RCP 8.5 Scenarios*. <https://www.frontiersin.org/articles/10.3389/fpls.2018.01986/full>

Moomaw, W., Masino, S., Faison, E. *Intact Forests in the United States: Proforestation Mitigates Climate Change and Serves the Greatest Good*. <https://www.frontiersin.org/articles/10.3389/ffgc.2019.00027/full>

Römer, A., Kneeshaw, D., Bergeron, Y. *Small gap dynamics in the southern boreal forest of eastern Canada*. https://www.researchgate.net/publication/235554005_Small_gap_dynamics_in_the_southern_boreal_forest_of_eastern_Canada

Kuuluvainen, T. *Conceptual models of forest dynamics in environmental education and management: keep it as simple as possible, but no simpler*. *Forest Ecosystems*, vol. 3, 18. https://helda.helsinki.fi/bitstream/handle/10138/167706/art_3A10.1186_2Fs40663_016_0075_6.pdf?sequence=1

Forest model predicts canopy competition. <https://phys.org/news/2014-02-forest-canopy-competition.html>

Secrets of Cooperation Between Trees and Fungi Revealed. DOE/Joint Genome Institute. <https://www.sciencedaily.com/releases/2008/03/080305144228.htm>

Schwarz, P., Fahey, C., McCulloch, T. *Factors controlling spatial variation of tree species abundance in a forested landscape*. https://www.researchgate.net/publication/240777504_Factors_controlling_spatial_variation_of_tree_species_abundance_in_a_forested_landscape

Sung, S.-J., Kormanik, P., Zarnoch, S., Possee, C. *Growth and Photosynthesis Characteristics of an Artificially Regenerated Mixed Hardwood Stand in the Southern USA*. https://www.srs.fs.usda.gov/pubs/ja/ja_sung012.pdf

Metsäsanasto. Suomen Metsäyhdistys: <https://smy.fi/sanasto/jaksollinen-metsankasvatus-periodic-cover-silviculture/>

Venäjänkieliset lähteet

Kudasheva, I., Kudashev, I., Vehmas-Lehto, I., Gerd, A. 2008. *Suomalais-venäläinen metsäsanakirja*. Helsinki: Metsäkustannus.

Терехин Э. А. *Оценка нарушенности лесов лесостепной зоны в начале XXI века по спутниковым данным*.

https://www.researchgate.net/publication/341257532_Estimation_of_forest_disturbance_in_the_forest-steppe_zone_at_the_beginning_of_the_XXI_century_using_satellite_data

Константинов А. В. *Воздействие пирогенного фактора на динамику растительности экосистемы полесий нижегородского Заволжья*. Автореферат диссертации.

<http://www.unn.ru/pages/disser/732.pdf>

Увеличение нарушенности лесов в Приангарье приводит к росту горимости и выбросов углерода.

https://ksc.krasn.ru/news/lesa_v_priangare/

Щербина В.Г. *Факторная оценка величины трансформации лесной экосистемы сочинского побережья*. <https://msoe.ru/wp-content/uploads/2019/03/32-16.pdf>

Оконная динамика. <https://www.silvertaiga.ru/2021/12/07/okonnaja-dinamika/>

Как восстанавливать стареющие насаждения? <https://science-biology.ru/ru/article/view?id=1169>

Браславская Т. *Структура хвойно-широколиственных старовозрастных пойменных лесов в связи с вопросами их динамики*. <https://cyberleninka.ru/article/n/struktura-hvoyno-shirokolistvennyh-starovozrastnyh-poymennyh-lesov-v-svyazi-s-voprosami-ih-dinamiki>

