

Umeå tingsrätt

Mark- och miljödomstolen

KOMPLETTERING II

Mål M 954-22; Copperstone Viscaria AB, ansökan om tillstånd enligt miljöbalken till gruvverksamhet m.m. vid Viscaria, Kiruna kommun

Copperstone Viscaria AB ("Copperstone" eller "bolaget") har tagit emot mark- och miljödomstolens förelägganden, aktbil. 106 och aktbil. 112.

Den 7 oktober 2022 inkom bolaget med en första komplettering av ansökan ("Komplettering I") (aktbil. 75). Genom denna inläga kompletteras ansökan vidare enligt mark-och miljödomstolens förelägganden. Rubriceringen och numreringen i förevarande komplettering följer domstolens numrering i respektive föreläggande.

Domstolen har vidare efterfrågat eventuella kompletteringsönskemål från Myndigheten för samhällsskydd och beredskap, Sveriges geologiska undersökning ("SGU") och Länsstyrelsen Norrbotten, vilka samtliga inkommit med yttranden (aktbil. 113, 114 respektive 115). Bolaget har tagit del av yttrandena och kommenterar även SGU:s synpunkter nedan.

Bolaget ger tillsammans med denna komplettering in följande bilagor:

Bilaga B.22 PM – Gränsöverskridande påverkan

Bilaga G Säkerhetsrapport (reviderad, ersätter aktbil. 54)

Bilaga G.2 Intern plan för räddningsinsats

Bilaga E.5 Prover för karakterisering av gråberg och anrikningssand

Bilaga E.6 PM – komplettering till avfallshanteringsplan

Innehållsförteckning

A.	Domstolens föreläggande i aktbilaga 106.....	3
A.1	Yrkanden	3
A.2	Transporter och följdverksamhet	5
A.3	Damning	12
A.4	Säkerhetsrapport	13
A.5	Övriga frågor	14
B.	Domstolens föreläggande i aktbilaga 112.....	16
B.1	Berörda av verksamheten	16
B.2	Utsläpp till vatten.....	18
B.3	Avfallshanteringsplan	23
B.4	Övrigt.....	25
C.	SGU:s synpunkter i aktbil. 114.....	35

A. Domstolens föreläggande i aktbilaga 106

A.1 Yrkanden

A.1.1 p. 1 – Yrkande 1(a) och fråga om reglering av brytningsmängd

1. *Mark- och miljödomstolen har ombett bolaget att antingen inkomma med skäl för varför yrkande 1(a) om brytning av malm och uttag av anrikningssand och gråberg inte reglerar brytningsmängden per år, utan bara mängden som får anrikas, eller precisera yrkandet så att brytningsmängden framgår.*
2. Enligt bolagets mening är det förvisso lämpligt och tillräckligt att produktionsmålet enbart utgörs av mängden material som tillförs anrikningsverket. Anrikningsverkets kapacitet blir på så sätt styrande för produktionen i gruvan, och dennas samlade miljöpåverkan, och bolaget ges samtidigt viss möjlighet att anpassa brytningen och uttaget av material från befintliga avfallsdeponier från år till år för att möjliggöra erforderlig blandning mellan malmtyper och viss lagerhållning för att säkerställa full drift vid anrikningsverket. Bolaget godtar dock att brytningsmängden begränsas i tillståndet och justerar i det följande sitt yrkande till att innefatta en sådan begränsning. Bolaget inkluderar för god ordnings skull även losshållning av gråberg i yrkandet.
3. Vad gäller nivå för brytningsmängd har brytningen som framgått i ansökan beräknats till i genomsnitt 3 Mton per år. Copperstone menar enligt ovan att en viss flexibilitet i brytningen från år till år bör tillåtas. Bolaget yrkar därför på en maximal brytningsmängd om 3,6 Mton per år och 3 Mton som rullande medelvärde för de senaste fem kalenderåren.
4. Vad gäller uttaget av material (anrikningssand och gråberg) från befintliga avfallsdeponier genom ReMining har fördjupade studier visat att lönsamhet väntas uppnås främst vid omanrikning i det egna anrikningsverket. Därigenom blir det anrikningsverkets kapacitet som styr uttaget av deponerat material, och någon särskild begränsning i uttagsmängd behövs inte. I ett inledande skede, till dess att det egna anrikningsverket har uppförts, kan emellertid avfall för omanrikning komma att skickas externt. Eftersom detta rör sig om en begränsad tid menar bolaget att uttagets storlek inte behöver regleras särskilt.
5. Mot bakgrund av ovanstående justerar bolaget yrkande 1(a) till följande:

- (a) brytning av upp till 3,6 miljoner ton malm per enskilt kalenderår, dock maximalt 3 miljoner ton per år mätt som rullande medelvärde för de senaste fem kalenderåren, loss hållning av gråberg, uttag av malm och gråberg från befintliga avfallsanläggningar, samt anrikning av upp till 3 miljoner ton malm och uttaget material per år,

A.1.2 p. 2 – Yrkande 1(g) om infrastruktur samt undantag från skyldighet att upprätta järnvägsplan

6. *Mark- och miljödomstolen framhåller att det föreligger en viss osäkerhet avseende yrkande 1(g) och avsnitt 9.6 i den tekniska beskrivningen och har därför begärt att bolaget ska tydliggöra huruvida den planskilda överfarten över den befintliga järnvägen ska ingå i ansökan eller inte samt förtydliga huruvida bolaget anser att byggande av järnväg omfattas av undantaget från skyldighet att upprätta järnvägsplan i 2 kap. 1 § andra stycket lagen (1995:1649) om byggande av järnväg.*
7. Den planerade planskilda överfarten över järnvägen uppfördes och togs i drift under senhösten 2022. Överfarten behöver således inte ingå i ansökan och bolaget frånfaller yrkande 1(g) i denna del. Ett justerat yrkande återfinns i avsnitt B.4.2.
8. Vad gäller byggande av järnväg och hur detta förhåller sig till kravet på upprättande av järnvägsplan enligt lagen (1995:1649) om byggande av järnväg, menar bolaget att den planerade järnvägen är att betrakta som ett sådant industrispår som omfattas av undantaget i 2 kap. 1 § 2 st. nämnda lag. Bolaget har fört en dialog om detta med Trafikverket som delar bolagets bedömning. Någon järnvägsplan behöver i enlighet med detta inte upprättas.
9. I avsnitt 4 i bolagets logistikutredning (aktbil. 19) beskrivs att inläggning av växlar från Malmbanan ska beställas. Bolaget har nu lämnat in en begäran om inläggning av växlar samt signaler till industrispåret hos Trafikverket, som i sin planering har lagt in detta arbete under sommaren 2025.

A.1.3 p. 3 – Yrkande 3(d) om tvångsrätt och ersättning

10. *Mark- och miljödomstolen konstaterar att bolaget anfört att rådigheten för vatten på fastigheten Kiruna Ön 1:1 grundar sig dels på särskild tvångsrätt enligt 28 kap. 12 § miljöbalken (yrkande 3(d)) och dels på ett avtal ingivet till domstolen. Enligt mark- och miljödomstolens uppfattning kvarstår alltså yrkandet om tvångsrätt enligt*

28 kap. 12 § för att utföra dammsäkerhetshöjande åtgärder och domstolen har därför begärt att bolaget inkommer med sin syn på frågan om ersättning för rätten att använda anläggningen enligt 28 kap. 12 § andra stycket miljöbalken.

11. Det är korrekt uppfattat att bolagets yrkande om tvångsrätt enligt 28 kap. 12 § för att utföra dammsäkerhetshöjande åtgärder alltså kvarstår. Mot bakgrund av att de dammsäkerhetshöjande åtgärderna behöver vidtas, att ansvaret inte åvilar Copperstone och att Copperstone på egen bekostnad kommer att förbättra befintlig damm, uppstår ingen skada eller olägenhet för markägaren, utan snarare en vinning. Mot bakgrund av detta anser bolaget att någon ersättning enligt 28 kap. 12 § andra stycket miljöbalken inte ska utgå.

A.2 Transporter och följdverksamhet

A.2.1 p. 4 – Indikativ tidplan för uppstart av logistiksystemet

12. *Mark- och miljödomstolen har berett bolaget tillfälle att redogöra för huruvida bolaget sedan ansökan gavs in sett anledning att justera den indikativa tidplanen i logistikutredningen för uppstart av logistiksystemet på järnväg där första tåget är satt att kunna avgå den 1 augusti 2025.*
13. Den tidplan för uppstart av järnvägstransporter som presenterades i logistikutredningen (aktbil. 19), där första tåget planerades kunna avgå den 1 augusti 2025, baserades på att Copperstone skulle få tillstånd och kunna starta upp gruvverksamheten under kvartal 3 år 2023. Med anledning av att processen tagit längre tid än vad bolaget hoppats på och med hänvisning till Trafikverkets officiella planeringsdokument över tidplan för kommande banarbeten (sommaren 2025), bedömer bolaget att en justering av tidplanen erfordras. Nuvarande bedömning är att järnvägstransporterna kan starta under kvartal 4 år 2025. Trafikverket och bolaget håller för närvarande på att upprätta ett avtal i denna del.

A.2.2 p. 5 – Andra externa anrikningsverk som kan bli aktuella

14. *Mot bakgrund av att det av bl.a. logistikutredningen framgår att transport av anrikningssand till externt anrikningsverk i Skelleftehamn med lastbil kan vara aktuellt innan ett järnvägssystem finns på plats har mark- och miljödomstolen berett bolaget tillfälle att utveckla huruvida det finns andra externa anrikningsverk som kan bli aktuella.*

15. Fördjupade studier har visat att lönsamheten med att återanvända den befintliga anrikningssanden genom så kallad ReMining endast är god om anrikningsverket ligger i direkt anslutning till anrikningssanden, möjligen även om uttransport sker via järnväg. Bolaget har därför beslutat att som huvudalternativ enbart återanvända anrikningssand vid det egna anrikningsverket när detta uppförts. Fram till dess kan även extern anrikning komma att ske, då med transport via järnväg. Bolaget ser således inte att transport med lastbil till ett externt anrikningsverk kommer att bli aktuellt.
16. Utöver tidigare nämnda Skelleftehamn kan även anrikningsverket vid Aitik utanför Gällivare vara ett alternativ. Bolaget har i nuläget inte närmare utrett vilket externt anrikningsverk som vore mest lämpligt, och har heller inte ingått avtal med någon extern aktör.

A.2.3 p. 6 – Anrikning och förhållande till yrkade mängder samt transporter

17. *Mark- och miljödomstolen har ombett bolaget att utveckla det som nämns i ansökan om att anrikning till viss del kan ske externt, varvid domstolen förutsätter att material som skickas för extern anrikning inte räknas in i det sökta produktionsmåttet, i förhållande till yrkade mängder samt transporter. Mark- och miljödomstolen har vidare ombett bolaget förtydliga vilken anrikning som avses i detta sammanhang och huruvida det enbart är anrikningssanden som åsyftas.*
18. Såsom beskrivits ovan kan bolaget komma att anrika uttaget avfall (både anrikningssand och gråberg) vid ett externt anrikningsverk. Detta skulle i så fall vara aktuellt under tiden bolagets anrikningsverk uppförs. Även krossad råmalm från gruvproduktionen kan under samma tid komma att anrikas vid externt anrikningsverk. Med det justerade yrkandet 1(a) kommer sådan malm att omfattas av produktionsmåttet, medan mängden uttaget avfall är oreglerad.
19. Efter fördjupade studier har bolaget för avsikt att eventuella transporter av uttaget avfall respektive krossad råmalm till externt anrikningsverk ska ske via järnväg och inte med lastbil, med möjligt undantag vid driftstörningar på järnvägen. Eventuella transporter till extern bangård kommer dock självfallet att ske via väg. Bolagets avsikt är att de transporter som nu beskrivits inte till sin omfattning ska överstiga de externa transporter av produkter som tidigare har beskrivits i ansökan, dvs. motsvarande fem tåg per vecka.

20. För det fall bolaget, mot förmodan, finner anledning att skicka uttaget gruvavfall eller krossad råmalm till externt anrikningsverk även sedan bolagets anrikningsverk har uppförts, eller om bolaget finner anledning att skicka större mängder än vad som här beskrivits, alternativt skicka via väg istället för järnväg, förutsätter bolaget att detta kan hanteras genom en anmälan om ändring av verksamheten.

A.2.4 p. 7 – Transporter och övrig vägtrafik innan tågtransport är på plats

21. *Mark- och miljödomstolen önskar att bolaget redogör ytterligare för det scenario som anförts i transportutredningen avseende att färdiga produkter av järnmalms- och kopparkoncentrat transporteras ut med tåg alternativt lastbil innan tågtransporterna är på plats, exempelvis omfattningen av dessa transporter, andel av övrig vägtrafik och aktuella transportvägar. Domstolen har vidare ombett Copperstone att klargöra om bolaget anser att påverkan på människa och miljö inklusive rennärningen av ett sådant scenario har inkluderats i t.ex. miljökonsekvensbeskrivning, rennäringensutredning m.m.*
22. Externa transporter via lastbil har huvudsakligen bedömts som ett alternativ för uttaget material inom ReMining respektive krossad råmalm under den tid som det egna anrikningsverket uppförs. Som framgår ovan avser Copperstone inte längre att skicka sådant material med externa lastbilstransporter. För det fall det blir aktuellt med extern anrikning avser Copperstone istället att skicka materialet via järnväg.
23. Även vad gäller uttransport av färdiga produkter i form av koncentrat har externa lastbilstransporter bedömts som ett alternativ till dess att den egna bangården är uppförd. Efter fördjupade studier konstaterar Copperstone att externa lastbilstransporter endast kan ses som ett alternativ för kopparkoncentrat, och inte för järnmalmskoncentrat. Vidare konstaterar Copperstone att tågtransporter av koncentrat (likväl som av uttaget gruvavfall och krossad råmalm) även kan ske från andra bangårdar i väntan på att den egna bangården färdigställs, vilket beskrivs vidare nedan.
24. Långväga lastbilstransporter utgör således inte längre ett alternativ för perioden fram till den egna bangården färdigställts. För det fall detta mot förmodan skulle ändras förutsätter bolaget att frågan kan hanteras som ett anmälningsärende. I undantagsfall, såsom vid längre avbrott på Malmbanan, kan långväga lastbilstransporter behöva ske. Sett till den mycket begränsade trafikökningen (drygt 40 lastbilsekipage per

dygn, se vidare nedan) samt till att sådana transporter endast sker i undantagsfall, behöver dessa inte bedömas särskilt.

25. Uttransporter av koncentrat förväntas således ske via tågtransporter, i första hand från den egna bangården och i andra hand, exempelvis i väntan på den egna bangårdens färdigställande, från LKAB:s bangård eller från Kiruna Cargos driftplats Kiirunavaara (KIA). Diskussioner pågår med LKAB om olika transportalternativ. Mängden koncentrat uppgår till ca 400 ton kopparkoncentrat per dygn, motsvarande ca 10 lastbilekipage, respektive ca 1 300 ton järnmalmskoncentrat per dygn, motsvarande ca 33 lastbilekipage. Totalt rör det sig alltså om ca 43 lastbilekipage per dygn.
26. Om uttransport sker från LKAB:s bangård kommer lastbilarnas transportväg sannolikt att gå direkt från Copperstones verksamhetsområde in till LKAB:s verksamhetsområde, vilket angränsar till Copperstones verksamhetsområde. Transporterna är i sådant fall att jämföra med interna transporter inom gruvors verksamhetsområden. Transporter inom Copperstones verksamhetsområde bedöms enligt Bilaga B.13, avsnitt 5.2.3 inte utgöra ett problem när det kommer till en influenszon kring transportväg, renpåkörningar och damning längs vägar. Situationen bedöms vara densamma för eventuella transporter inom LKAB:s verksamhetsområde med pågående gruvindustri och där närmaste avstånd till flyttledens nuvarande lokalisering är cirka 2,7 km.
27. Om uttransport sker från KIA bangård kommer som framgår av logistikutredningen en transportsträcka om 20 km enkel väg att användas, via E10 och väg 870, alternativt en kortare sträcka via LKAB:s område om 6 km enkel väg. Den kortare sträckan kommer att ske genom LKAB:s industriområde via väg som ligger innanför LKAB:s befintliga sand- och klarningsmagasin, vilket innebär ett avstånd till flyttled för rennäring på cirka 1,5 km. KIA bangård ligger inom ett redan industrialiserat område i södra delen av LKAB:s verksamhetsområde. Detta innebär att in- och uttransporter vid LKAB:s södra infart och vidare in på verksamhetsområdet passerar KIA. Malmbanan passerar även KIA bangård och tippning av gråberg sker idag på upplag strax norr om bangården. Copperstones tillkommande transporter bedöms inte påtagligt förvärpa den påverkan på rennäringen som LKAB:s verksamheter sammantaget ger upphov till i området idag. Transporter utanför verksamhetsområdet ansluter till befintlig infrastruktur så att ytterligare mark ej behöver tas i

anspråk för transportlösningar. Transporter kommer att ske inom marker som idag sannolikt inte utgör begärligt eller åtkomstbart bete på grund av störningar från Kiruna stad, väg E10 och Malmbanan samt på grund av stängslet utmed Malmbanan. Dammbekämpande åtgärder för verksamheten kommer att begränsa damning för transporter utanför området. Sammantaget bedöms dessa transporter således inte bidra till ytterligare negativ påverkan än vad som bedömts i Bilaga B eller B.13 avseende rennäring.

A.2.5 p. 8 – Transporter till och från anläggningen i förhållande till 16 kap. 7 § miljöbalken och gränsen för följdverksamhet

28. *Mark- och miljödomstolen har berett bolaget tillfälle att redogöra för sin syn på hur transporter till och från anläggningen förhåller sig till 16 kap. 7 § miljöbalken och var gränsen för ansvar för följdverksamhet ska anses gå.*
29. Följdverksamheter regleras enligt 16 kap. 7 § miljöbalken. Av bestämmelsen framgår att hänsyn ska tas till andra verksamheter eller särskilda anläggningar som kan komma att behövas för att verksamheten ska kunna komma till stånd eller bedrivas på ett ändamålsenligt sätt. Enligt förarbetena ska hänsyn endast tas till följdverksamheter som har ett direkt samband med den tillståndsprövade verksamheten, varför det vid tillståndsprövningen måste göras en rimlig avgränsning av de aktuella följdverksamheterna (jfr. prop. 1997/98:45, del 2 s. 208 och Bengtsson m.fl., Miljöbalken, En kommentar (1 juni 2022, Version 21, JUNO), kommentaren till 16 kap. 7 §). I princip alla slags transporter till och från en tillståndspliktig verksamhet har ett större eller mindre samband med den verksamhet som bedrivs. Frågan vid en tillståndsprövning blir därför var gränsen går för att en följdverksamhet ska anses ha ett direkt samband med den ansökta verksamheten, och därmed ska beaktas vid prövningen av den ansökta verksamheten.
30. Enligt Högsta domstolen ska frågan avgöras genom en sammanvägning av omständigheter som transporternas karaktär och omfattning, var transporterna befinner sig i förhållande till anläggningen samt olägenheterna från transporterna satt i relation till olägenheterna från övrig trafik och verksamhet (NJA 2004 s. 421). Transporterna till och från en anläggning kan utgöra den helt dominerande trafikmängden i anläggningens närområde medan transporterna, när de rör sig längre bort i Sverige eller utomlands, kan utgöra en försvinnande liten del av den totala trafiken och olägenheterna från denna.

31. Såsom redovisats i miljökonsekvensbeskrivningen och transportutredningen kommer de externa transporterna till och från verksamhetsområdet i huvudsak bestå av ingående transporter av kemikalier via lastbil och utgående transporter av järn- och kopparkoncentrat via järnväg. I ett inledande skede kan utgående järnvägstransporter i motsvarande omfattning istället avse uttaget gruvavfall och krossad råmalm. Undantagsvis, i händelse av driftstörningar, kan utgående järnvägstransporter istället ske via lastbil.
32. Intransporterna av kemikalier till verksamhetsområdet kommer att ske via lastbil söderifrån på väg E10 där sträckan till och från verksamhetsområdet från väg E10 har mätts upp till ca 1 km via en ny vägbro över järnvägen.
33. De utgående transporterna kommer som beskrivs ovan i huvudsak ske via järnväg från en ny bangård på verksamhetsområdet med anslutning både norrut och söderut till Malmbanan. Godstågen kommer att gå antingen norrut till Narvik eller söderut mot Skelleftehamn. Som alternativ kan uttransporter ske via LKAB:s bangård eller KIA bangård.
34. Som framgår av transportutredningen uppgår de externa transportrörelserna i form av inkommande lastbilar till ca 5 per dygn, totalt 1 800 per år. Verksamhetens andel av lastbilspassagera på väg E10 till och från verksamheten bedöms utgöra mindre än 1 % av det totala antalet lastbilstransportrörelser (årsmedeldygnstrafik) på vägen.
35. Transporterna från den planerade verksamheten kommer att ha en mycket begränsad påverkan på det samlade trafikflödet på väg E10 utanför verksamhetsområdet och förbi Kiruna stad. Bolaget menar därför att endast trafiken från verksamhetsområdet fram till som längst påfarten till väg E10 kan ses som en följdverksamhet. Efter påfarten utgör trafiken en så liten del av det samlade trafikflödet att gränsen för ett ”närområde” måste anses nådd.
36. Vad gäller trafiken från verksamhetsområdet till LKAB:s bangård eller KIA bangård, i den händelse dessa används innan bolagets bangård har färdigställts, noterar bolaget följande. Trafiken skulle som beskrivits ovan uppgå till i storleksordningen samma som för uttransporter av koncentrat, dvs. drygt 40 lastbilssekipage per dygn. Trafiken till LKAB:s bangård skulle gå från bolagets verksamhetsområde direkt till LKAB:s verksamhetsområde. Dessa transporter utgör en så liten del av den totala aktiviteten och de totala transporterna på LKAB:s verksamhetsområde att

de inte kan anses utgöra en följdverksamhet. Trafiken till KIA bangård skulle på motsvarande sätt utgöra en så begränsad del av den totala trafiken att den inte ska anses vara en följdverksamhet. Som exempel noteras att årsmedeldygnstrafiken på väg 870 utanför KIA bangård år 2020 uppgick till 1 040 fordon, varav 340 tunga fordon där en stor andel kan antas gå till LKAB:s södra infart.

37. Utgående järnvägstransporter beräknas ske med en frekvens om fem tåg per vecka. Den förväntade frekvensen av transporter är jämförelsevis låg och Trafikverket menar att tillskottet till rådande trafik är så pass litet att det inte påverkar järnvägs-kapaciteten nämnvärt. Den befintliga trafiken på Malmbanan uppgår till 27 tåg per dag, dvs. 189 tåg per vecka. Ett tillskott av fem tåg skulle därmed utgöra ett trafik-tillskott om ca 2,5 %. Järnvägstransporterna kommer vidare att vara täckta eller dammbekämpas så att damning minimeras.
38. Olägenheterna av bolagets transporter på Malmbanan bedöms bli mycket begränsade, särskilt i relation till den totala trafiken på Malmbanan. Det är vidare fråga om mycket långväga transporter, där bolaget står för en mycket liten del samt där bolaget inte råder över vare sig banan eller trafiken. Transporter av koncentrat, alternativt av uttaget gruvavfall eller krossad råmalm i motsvarande omfattning, på Malmbanan bör därför inte, vare sig i norrgående eller södergående riktning, ses som en följdverksamhet. Följaktligen bör inte heller frågor om störningar från järnvägstrafiken behandlas inom ramen för detta mål.
- A.2.6 p. 9 – Avgränsning till följdverksamhet och bedömning i rennäringsutredningen
39. *Mark- och miljödomstolen har ombett bolaget att utifrån svaret på fråga 8 i domstolens föreläggande redogöra för avgränsningarna och bedömningarna i rennäringsutredningen jämte komplettering.*
40. Mot bakgrund av svaren på fråga 8 ovan, och även med hänvisning till svaret på fråga 7, bedömer bolaget att avgränsningarna och bedömningarna i rennärings-utredningen jämte komplettering är lämpliga och väl avvägda. Transporternas påverkan på rennäringens intressen har i tillräcklig utsträckning beaktats i bedömningarna som redovisas i miljökonsekvensbeskrivningen, Bilaga B.16 samt Bilaga B.16-A (aktbil. 39 resp. 102).

41. Det ska i sammanhanget särskilt noteras att den del av den befintliga transportvägen för lastbilar till väg E10 som går norr om väg E10, och som teoretiskt skulle kunna ha en tillkommande påverkan utöver väg E10, som längst går ca 150-160 m från väg E10. Eventuella tillkommande störningar från det fåtal lastbilstransporter per dag som går från Copperstone till väg E10 torde vara helt försumbara. Området utmed E10:an och väg 870 är redan idag ianspråktaget och kringgärdas av industriområden, flygplatsen och järnväg.

A.3 Damning

A.3.1 p. 10 – Eventuella ytterligare dammbekämpningsåtgärder

42. *Mark- och miljödomstolen har ombett bolaget att redogöra för huruvida bolaget övervägt om fler damningsbegränsande åtgärder kan vidtas för att förhindra damning vid transport på järnväg av magnetitkoncentrat som utförs med öppna vagnar utöver att under vår, sommar och höst bespruta ytan med en blandning av vatten och lignin (ansökan, p. 216) samt utveckla ansökan avseende att det i rennäringsutredningen (sid 17) anges att järnvägstransporterna kommer att vara täckta så att damning minimeras.*
43. Transport av järnmalmkoncentrat och kopparkoncentrat från industriområdet kommer att ske per järnväg vilket kan leda till damning med negativ påverkan på rennärningen. Bolaget har föreslagit villkor (2) som föreskriver att åtgärder ska vidtas för att begränsa störande damning. För att minimera damningen kommer bolaget såldes vidta olika dammbekämpande åtgärder beroende på vilket material som transporteras. Bolaget har utrett möjliga damningsbegränsande åtgärder och bedömt att valda åtgärder är de mest lämpliga åtgärderna.
44. Beskrivningen i rennäringsutredningen att järnvägsvagnarna kommer att vara täckta avser transporter av kopparkoncentrat, vilket också framgår av logistikutredningen, Bilaga A.6 (aktbil. 19). Av logistikutredningen framgår vidare att järnmalmskoncentrat kommer att transporteras i öppna vagnar, varvid damning begränsas genom besprutning, alternativt frysning på vintern. Genom dessa alternativ kommer bolaget att använda sig av samma typer av vagnar som används på Malmbanan i dag, vilket förbättrar möjligheterna till samtransporter.

45. Dammförebyggande åtgärder via limning och frusen yta är ett beprövat sätt att minimera damning, vilket har bekräftats i mätningar för både Kaunis Irons och LKAB:s transporter. Att järnmalmskoncentratet, liksom LKAB:s och Kaunis Irons produkter, transporteras på detta sätt och hanteras med dammförebyggande åtgärder, bedöms inte medföra någon förändring av betydelse vad gäller påverkan från transporterna. Då de olika dammbekämpande åtgärderna anses i stort sett likvärdiga förblir konsekvensbedömningen avseende rennaringen således densamma, oavsett om det är täckta vagnar eller öppna vagnar med besprutning eller frusen yta.
46. Med ovan vidtagna dammbekämpande åtgärder bedömer bolaget att några betydande negativa konsekvenser inte kommer att uppstå på grund av damning under transport av koppar- och järnmalmskoncentrat på järnväg.

A.4 Säkerhetsrapport

A.4.1 p. 11 – Intern plan för räddningsinsats

47. *Mark- och miljödomstolen har förelagt bolaget att komplettera säkerhetsrapporten med ett utkast till intern plan för räddningsinsatser.*
48. Copperstone har med anledning av domstolens synpunkt uppdaterat säkerhetsrapporten, Bilaga G till ansökan, och ger med denna komplettering in en uppdaterad Bilaga G som avser att ersätta tidigare inlämnad versionen (aktbil. 54). Som Bilaga G.2 bifogas ett utkast till intern plan för räddningsinsats. Denna syftar till att beskriva hur en nödsituation ska hanteras – både internt av verksamheten och i samverkan med externa aktörer såsom den kommunala räddningstjänsten.
49. Planen ska beskriva hur externa resurser larmas, verksamhetens nödlägesorganisation och dess funktion, vilka varningssystem som finns tillgängliga, vilka åtgärder som ska vidtas för att begränsa följderna av en nödsituation m.m. Planen är avsedd att fungera vid alla tidpunkter och oavsett bemanning av anläggningen.
50. Den interna planen för räddningsinsats är kommunicerad, aktuell och baserad utifrån verksamhetens riskbild. En gång per år eller vid betydande förändringar som kan påverka faran för allvarliga kemikalieolyckor ska den interna planen för räddningsinsats uppdateras/revideras. Planen ska övas minst vart tredje år eller när det till följd av ändrade förhållanden finns anledning till det.

51. Som komplement till den interna planen kommer det att finnas ritningar för varje sektion inom anläggningen; dessa är i dagsläget ännu inte framtagna. På ritningarna ska det finnas beskrivet en angreppsväg till sektionen samt upplysningar som är specifika för aktuell sektion, t.ex. var gasflaskor och sprinklers finns. Utrymningsplaner kommer tas fram och vara uppsatta på lämpliga platser inom hela anläggningen före driftstart.

A.4.2 p. 12 – Kompletterat handlingsprogram

52. *Mark- och miljödomstolen har förelagt bolaget att komplettera handlingsprogrammet med mål och allmänna handlingsprinciper för hanteringen av farorna för allvarliga kemikalieolyckor i enlighet med kraven i 7 § Sevesoförordningen.*
53. Bolaget har uppdaterat säkerhetsrapporten enligt domstolens synpunkter och hänvisar till den reviderade Bilaga G som ges in med förevarande komplettering.

A.5 Övriga frågor

A.5.1 p. 13 – Kommunikation med Laevas och Gabna sameby

54. *Mark- och miljödomstolen har efterfrågat en redogörelse för huruvida bolaget haft någon kommunikation med Laevas och Gabna samebyar gällande rennäringsutredningen efter det att utredningen färdigställts och om ja, huruvida de inkommit med synpunkter.*
55. Copperstone har haft och har löpande många kontakter med Laevas och Gabna samebyar, och Copperstone arbetar aktivt för att intensifiera dessa. Copperstone har som redogjorts för tidigare efterhört samebyarnas deltagande i att ta fram rennäringsanalyser och även i konsultationer kring hur samverkan kan ske på bästa sätt och vilka ytterligare försiktighetsåtgärder som kan vidtas och hur dessa och redan planerade åtgärder kan utformas för att ge bästa möjliga effekt. Som också redovisats har varken Laevas eller Gabna sameby velat delta i arbetet med rennäringsanalyserna, varför arbetet har fått genomföras utan samebyarnas deltagande.
56. Bolaget har även genomfört samråd enligt 6 kap. miljöbalken med samebyarna, vilket har beskrivits i samrådsredogörelsen.

57. Utöver ovanstående har bolaget inte haft några kontakter med samebyarna gällande just rennäringsutredningen, och följaktligen inte heller efter det att rennäringsutredningen färdigställdes. Några synpunkter från samebyarna har således inte inkommit, utan kommer, såvitt bolaget ser det, att få avhandlas i prövningen efter kungörelsen av ansökan.
- A.5.2 p. 14 – Information om gränsöverskridande miljöpåverkan i miljökonsekvensbeskrivningen
58. *Mark- och miljödomstolen har med anledning av det pågående ESBO-samrådet och Miljöministeriet i Finlands besked om deltagande ombett bolaget att inarbeta ett eget avsnitt om gränsöverskridande miljöpåverkan i miljökonsekvensbeskrivningen.*
59. En promemoria om gränsöverskridande miljöpåverkan har tagits fram och bifogas som Bilaga B.22.
- A.5.3 p. 15 – Beslut om markanvisning samt information huruvida den vunnit laga kraft
60. Hänvisning görs till aktbil. 107 och domstolens tjänsteanteckning. Som noterades vid det refererade samtalet handläggs Copperstones ansökan om markanvisning enligt minerallagen av Bergsstaten (dnr BS 23-452-2021). Beslut i ärendet har ännu inte fattats. Bolaget vill dock korrigera uppgiften i tjänsteanteckningen om att beslut om markanvisning kommer att fattas efter tillståndsprocessen. Det bolaget avsåg var en generell notering om att markanvisningsbeslut ofta fattas efter det att tillstånd meddelats. I förevarande fall har Bergsstaten informerat om att kallelse till förrättningssammanträde kommer att ske inom kort och Copperstone har en förhoppning om att beslut kan fattas strax därefter. Bolaget kommer att uppdatera domstolen när så sker. Eftersom bearbetningskoncessionerna har vunnit laga kraft föreligger inget hinder för Bergsstaten att pröva markanvisningen.
- A.5.4 p. 16 – Förordnande av Dag Ygland som dammsäkerhetssakkunnig i målet
61. Bolaget har inget att invända mot att Dag Ygland förordnas som dammsäkerhetssakkunnig i målet.

B. Domstolens föreläggande i aktbilaga 112

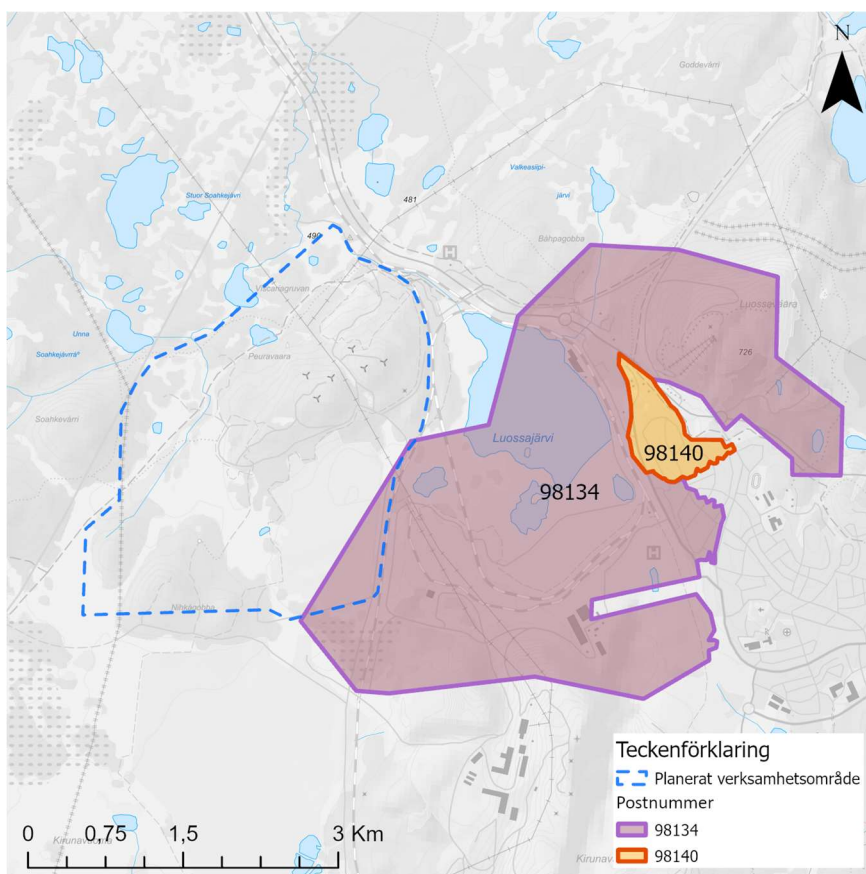
B.1 Berörda av verksamheten

B.1.1 p. 1 – Redovisning av hur avgränsningen har gjorts av vilka enskilda som ska anses särskilt berörda av verksamheten

62. *Mark- och miljödomstolen har ombett bolaget att redovisa hur avgränsningen av vilka enskilda som ska anses särskilt berörda av verksamheten har gjorts i samrådet.*
63. Som framgår av samrådsredogörelsen, Bilaga D till ansökan (aktbil. 47), höll Copperstone ett avgränsningssamråd under 2021 och därefter ett kompletterande samråd under våren 2022.
64. Avgränsningen av samrådskretsen vad gäller enskilda gjordes inledningsvis på grundval av de fastigheter och verksamhetsutövare som berörs av det direkta markanspråket, liksom ägare till och verksamhetsutövare vid angränsande fastigheter till verksamhetsområdet.
65. Inför inlämnande av ansökan tillkom ytterligare underlag och vissa justeringar skedde i den planerade verksamheten i förhållande till vad som beskrivits i det inledande samrådet. Förändringarna och det tillkommande underlaget avsåg bland annat en viss justering av verksamhetsområde, tillkommande beskrivningar av effekter på grundvattenavsänkning och ändring av höjder på gråbergsdeponier. Mot bakgrund av det tillkommande underlaget höll Copperstone ett kompletterande samråd, bland annat för att inkludera en utökad samrådskrets. Den utökade samrådskretsen uppmanades särskilt att ta del av även det tidigare samrådsunderlaget. Hänvisning gjordes även till en inspelning från ett tidigare samrådsmöte för allmänheten, vilket hade hållits digitalt.
66. Ändringarna i verksamhetsområdets utbredning föranledde ingen ändring av samrådskretsen men bedömdes likväl lämpliga att hålla ett kompletterande samråd kring.
67. Vad gäller grundvattenavsänkning hade nu ett detaljerat påverkansområde beräknats (se avsnitt 9.3.2 i miljökonsekvensbeskrivningen, aktbil. 77). Copperstone kontrollerade särskilt om det fanns registrerade energianläggningar och/eller brunnar som skulle komma att påverkas inom detta område, och kunde konstatera att så inte

var fallet. Påverkansområdets utbredning föranledde således ingen ändring av samråds-kretsen, men bedömdes likväl lämplig att hålla ett kompletterande samråd kring.

68. Vad gäller de ändrade deponihöjderna utökades samråds-kretsen till att inkludera enskilda som skulle kunna komma att påverkas av verksamheten genom förändrad landskapsbild. Den utökade samråds-kretsen utgjordes av 826 hushåll med adress i postnr 981 40 och 981 34, se Figur 1 nedan. Samtliga dessa fick del av samrådsinbjudan och samrådsunderlaget genom direktutskick (se Bilaga D.13.1 i samrådsunderlaget, aktbil. 47). Om det mot förmodan skulle finnas oregistrerade energianläggningar och/eller brunnar bedöms dessa också ha fångats upp av denna utökade samråds-krets.



Figur 1. Karta utvisande postnr 981 40 och 981 34 samt planerat verksamhetsområde.

B.1.2 p. 2 – Fastigheter som berörs av ansökt vattenverksamhet

69. *Mark- och miljödomstolen har efterfrågat att bolaget tydliggör vilka fastigheter bolaget bedömer kommer att beröras av ansökt vattenverksamhet.*
70. Vattenverksamhet kommer att bedrivas på fastigheterna Jukkasjärvi kronoöverloppsmark 1:1 och Kiruna 1:1 som ägs av Statens fastighetsverk samt på befintlig dammanläggning från tidigare gruvverksamhet som är belägen på fastigheten Ön 1:1 som ägs av LKAB. Dessa fastigheter kommer således att direkt beröras av ansökt vattenverksamhet.
71. Vattenverksamheten består bland annat i avvattning av befintlig gruva samt därefter bortledning av inläckande grundvatten i både befintlig och utökad gruva. Påverkansområdet har redovisats i målet, och följande fastigheter återfinns inom detta område: Jukkasjärvi kronoöverloppsmark 1:1, Kiruna 1:1, Ön 1:1, Kurravaara 4:3>2, Jukkasjärvi bandel 100:1. Dessa fastigheter får också anses direkt berörda av den ansökta vattenverksamheten.
72. Ovanstående fastigheter är de som Copperstone bedömer kommer att beröras av den ansökta vattenverksamheten. Såsom har beskrivits tidigare förutses ingen skada med anledning av den sökta vattenverksamheten, varför Copperstone inte har redovisat några erbjudna ersättningsbelopp. Det noteras härvid särskilt att ersättning för det markanspråk som uppförda vattenanläggningar medför regleras i det upplåtelseavtal som Copperstone har ingått med berörd fastighetsägare staten genom länsstyrelsen samt även kommer att fastställas i kommande markanvisning.

B.2 Utsläpp till vatten

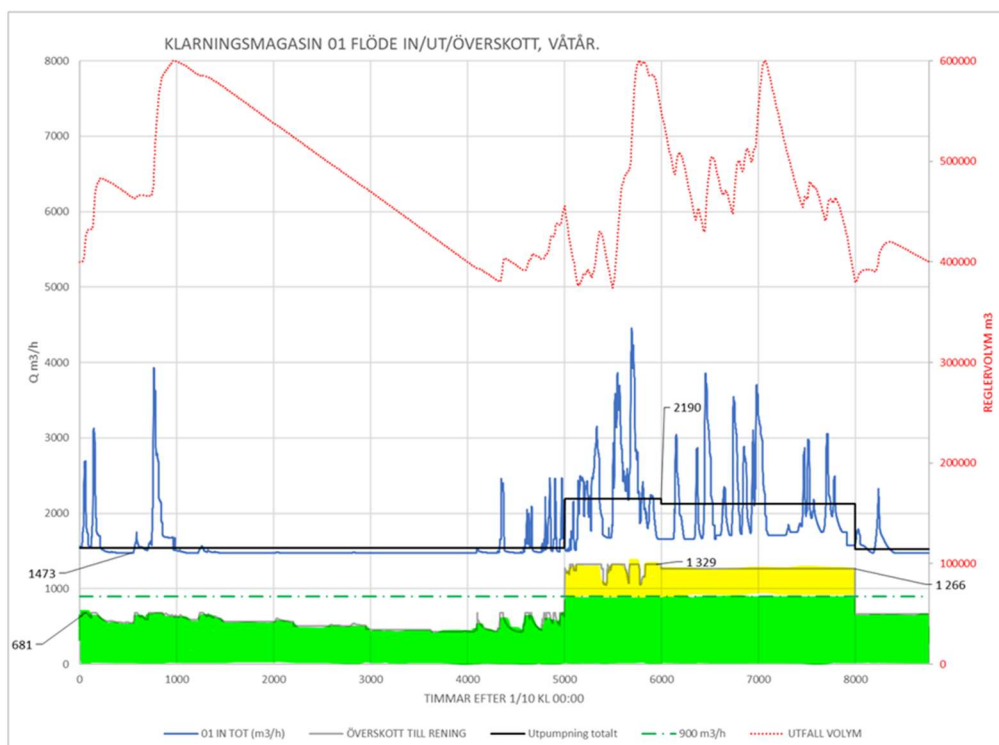
B.2.1 p. 3 – Omblandningsbeskrivning för Pahtajoki och Torneälven

73. *Mark- och miljödomstolen har ombett bolaget att utveckla ställningstagandet och bedömningen att inte presentera en omblandningsbeskrivning likt den som genomförts för vatten i Rautasälven för Pahtajoki och Torneälven.*
74. Pahtajoki är ett litet vattendrag vars bredd varierar kraftigt mellan ca 2–10 meter; loppet svänger och djupet varierar snabbt mellan olika delar. Redan inom 50-100 meter från utsläppspunkten bedöms full omblandning ha skett.

75. Vad gäller Torne älv så är det vatten som tillförs från Rautasälven helt omblandat och halterna är redan här så låga att samtliga bedömningsgrunder innehålls, varför bolaget bedömt att det inte finns ett behov av att i närmare detalj studera omblandningsförhållandena när Rautasälven rinner in i Torne älv.
76. Att visualisera och upprätta en spridningsmodell är komplicerat och därmed tids- och resurskrävande. Mot bakgrund av ovanstående och den förväntade påverkan, vilken även redogörs för nedan, har Copperstone bedömt att det inte är motiverat att ta fram särskilda omblandningsmodelleringar för Pahtajoki eller Torneälven.

B.2.2 p. 4 – Beskrivningar avseende bräddning av orenat vatten till recipient

77. *Mark- och miljödomstolen har ombett bolaget att utveckla beskrivningarna avseende bräddning av orenat vatten, även kopplat till domstolens fråga 3 i föreläggandet avseende inblandning i recipienter. Domstolen önskar att bolaget bland annat förtydligar under vilka perioder orenat vatten kommer att bräddas till recipient, vilka mängder vatten det rör sig om samt innehåll av föroreningar. Domstolen har även ombett bolaget att utveckla bedömningen av omfattningen av påverkan i recipienten/recipienterna till följd av bräddning av utsläpp av orenat vatten, såväl akuttoxiskt som en mer långsiktig påverkan.*
78. Bolaget önskar inledningsvis framhålla att bolaget erhållit väldigt goda resultat från pilotanläggningen för vattenrening (jfr avsnitt C.9 i bolagets komplettering I). Bolaget har också bedömt att man kan installera en avsevärt större reningskapacitet än tidigare beräknat, och avser att göra det. Den planerade kapaciteten uppgår nu till 900 m³/h istället för som tidigare 600 m³/h. Detta innebär generellt att reningsanläggningen förbättras ytterligare samt specifikt att volymen orenat vatten som behöver avbördas minskar. Beräknat maximalt flöde av orenat bräddvatten under ett hydrologiskt våtår framgår av Figur 2 nedan (se gulmarkerat flöde) och uppgår till 429 m³/h (1 329 – 900).
79. Avbördning av orenat vatten behöver ske under den tid på året då större inflöden sker, dvs. i samband med snösmältning och under intensiva regn, se Figur 2. Detta sammanfaller med de perioder då recipienterna naturligt uppvisar höga flöden, från mitten av maj till mitten av till september. Eftersom klarningsmagasinet används som en buffertvolym kan en större andel vatten renas samtidigt som vattentillförseln utjämnas, jämfört med om allt inkommande vatten skulle avbördas momentant.



Figur 2. Vattenflöden under ett hydrologiskt våtår, till och från klarningsmagasinet, pumpning samt överskott till rening och avbördning (grå linje). Upp till 900 m³/h renas allt vatten (grönmarkerat), högre flöden bräddas utan rening (gulmarkerat)

80. Från den nu vattenfyllda Viscariagruvan avrinner för närvarande ca 100 m³/h. Detta vatten innehåller relativt höga halter av framför allt zink och uran, vilket medför ett pågående läckage av ca 4,4 ton zink och ca 0,3 ton uran per år. Vid full drift kommer de totala utflödet att innehålla ca 5,8 ton zink och 0,7 ton uran. När detta flöde genomgått rening avbördas ca 1,2 ton zink och 0,3 ton uran, varav 0,9 och 0,1 ton avbördas genom vattnet som bräddas utan rening. Totalt sett kommer alltså mindre massflöden att belasta recipientsystemet jämfört med nuläget och effekterna nedströms kommer således att bli positiva jämfört med nuvarande situation. I Figur 3 nedan framgår nuvarande och framtida massflöden (kg/år) från Viscaria av zink och uran vid olika reningsalternativ.

Ämne och reningsvolym (m ³ /h)	Nuläge (kg/år) *	Massflöde utan rening (kg/år) **	Totalt massflöde vid rening (kg/år)***	Varav orenad bräddning (kg/år)
Zn – 600	4 380	5 782	1 995	1 747
Zn – 900			1 214	917
U – 600	263	705	337	213
U – 900			260	112

* Zn 500 µg/l, U 30 µg/l Q 100

** Zn 82 µg/l, U 10 µg/l. Massflöden vid drift om ingen rening sker.

*** Utgående halt Zn 5 µg/l, U 2,5 µg/l. Mängden inkluderar orenad bräddning

Figur 3. Nuvarande och framtida massflöden (kg/år) från Viscaria av zink och uran vid olika reningsalternativ.

B.2.3 p. 5 – Bedömning avseende kumulativa effekter för den akvatiska miljön i Torneälven

81. *Mark- och miljödomstolen har ombett bolaget att utveckla vilka eventuellt kommande verksamheter och vilken påverkan som omfattas av bolagets bedömning i Bilaga B.5 att verksamhetens marginella påverkan medför obefintliga kumulativa effekter för den akvatiska miljön i Torneälven, även med hänsyn taget till nuvarande och eventuellt kommande nedströms liggande verksamheter med motsvarande påverkansbild.*

82. Det bolaget har avsett att redogöra för är att den kumulativa påverkan på den akvatiska miljön i Torneälven från verksamheten kommer att bli obetydlig oavsett övriga eventuella tillkommande verksamheter. Bakgrunden är, som redovisats i avsnitt B.2.2, den rening som bolaget kommer att genomföra. Denna medför en totalt sett mindre belastning på recipientsystemet jämfört med dagens läge och effekterna nedströms kommer således att bli positiva jämfört med nuvarande situation. Relevanta miljö kvalitetsnormer kommer vidare att innehållas före den punkt där kumulativ påverkan med andra verksamheter kan bli aktuell.

B.2.4 p. 6 – Grund för avgränsning av den kumulativa påverkan i vattenrecipienterna m.m.

83. *Mark- och miljödomstolen har efterfrågat att bolaget utvecklar och beskriver vilka delar av Torneälven som avses med bedömningen att den sökta verksamhetens marginella halttillskott inte medför några kumulativa effekter som skulle ha betydelse för den akvatiska miljön i Torneälven.*

84. Eftersom klarningsmagasinet används som buffertvolym för att minimera flödestoppar till reningsanläggningen har Copperstone möjlighet att rena huvuddelen av det vatten som behöver avbördas. Bedömningsgrunderna i avbördat vatten som genomgår rening i jonbytesanläggningen kommer att innehållas redan i avbördningspunkten eller efter omblandning i primärrecipienten i direkt anslutning till gruvområdet. Cirka 5 % av det vatten som gruvan hanterat per årsbasis kommer att avbördas utan rening. Denna avbördning behöver ske när det inkommande vattenflödet till verksamheten är som allra störst; som ovan nämnt, under kraftiga regn och under snösmältningsperioden.
85. Om vatten avbördas direkt från klarningsmagasinet utan rening ligger halterna för de två mest kritiska ämnena uran och zink mellan 2,7–9,4 µg/l respektive 25–82 µg/l. Behov av att avbörda orenat vatten föreligger bara under ca tre månader per år; under högflöden. För att konservativt uppskatta halterna nedströms har effekten vid MHQ (medelhögflöde) för de högsta utgående halterna (9,4 respektive 82 µg/l) använts. Som framgår av Figur 4 är haltpåslagen ytterst marginella, i all väsentlighet inte detekterbara samtidigt som miljö kvalitetsnormerna innehålls med mycket god marginal.

Ämne	Uran (µg/l)	Zink (µg/l)
Utgående maxhalt	9,4	82
Pahtajoki	0,174	1,521
Rautasälven	0,0019	0,0337
Torneälven vid Rautasälven	0,0007	0,0003
Torneälven vid Muonio älv	0,0001*	0,0045*
Torneälven vid Haparanda	0,0001	0,0040
Rapporteringsgräns	0,01	0,1
Miljö kvalitetsnorm	0,17+bakgrund	5,5+bakgrund

*89 respektive 22 gånger under rapporteringsgräns, 2 132 respektive 1 215 gånger under aktuell miljö kvalitetsnorm

Figur 4. Nedströms haltpåslag (µg/l) i nedströms recipienter vid maximal avbördning av orenat vatten.

86. Vid normala driftförhållanden renas allt avbördat vatten. För att inte underskatta påverkan har konservativt antagna reningsgrader antagits vid beräkningarna av nedströms halter. Det är dock inte osannolikt att de framtida halterna för uran och zink hamnar under 1 respektive 2 µg/l, varvid de utgående halterna överskattats med en faktor på 2,5 gånger, baserat på resultaten från den pågående

pilotreningsanläggningen. Det är dock noterbart att även vid konservativt antagna reningsgrader är de maximala utgående halterna lägre än de som idag läcker från gruvområdet. I all väsentlighet sker därmed en minskning av halterna i Pahtajoki och i nedströms recipienter. De tillkommande effekterna av bräddning av orenat vatten kommer inte att höja medelkoncentrationen eftersom detta sker vid högflödesperioder där flödet i genomsnitt är minst 4 gånger högre än årsmedelflödet. Beräknade framtida årsmedelhalter, Figur 5, är således lägre än nuvarande halter i Pahtajoki.

Ämne	U (µg/l)	Zn (µg/l)
Utgående maxhalt	2,5	5
Pahtajoki*	0,80	3,9
Rautasälven**	0,14	2,6
Torneälven vid Rautasälven	0,13	2,6
Torneälven vid Muonioälven	0,10	2,4
Torneälven vid Haparanda	0,10	2,4

*Nuvarande årsmedelhalt är 2,1 och 7,2 µg/l för uran respektive zink.

** Nuvarande årsmedelhalt är 0,42 och 2,69 µg/l för uran respektive zink.

Figur 5. Nedströms årsmedelhalter av uran och zink (µg/l) i nedströms recipienter vid normal drift med rening; konservativt antagen reningsgrad.

87. Eftersom haltpåslaget till Torneälven (vid Rautasälvens utlopp), vid ett värsta scenario med maximal avbördning av orenat vatten, endast uppgår till 0,0007 µg/l för uran respektive 0,0003 µg/l för zink, jämfört med nuvarande halter om 0,13 µg/l uran respektive 2,6 µg/l zink, samtidigt som det totala massflödet över året minskar, bedömer bolaget det som uteslutet att bolagets tillskott skulle medföra några effekter av betydelse för den akvatiska miljön i Torneälven.
88. I övrigt hänvisas till vad som redovisats i avsnitt B.2.3.

B.3 Avfallshanteringsplan

B.3.1 p. 7 – Standard för fuktkammarförsök

89. *Mark- och miljödomstolen har ombett bolaget att inkomma med en redovisning om hur den av bolaget använda standarden för fuktkammarförsök, ASTM D 5744-96, förhåller sig till CEN/TE 16363:2012 och hur det påverkar bolagets bedömningar.*

90. Den enda standardiserade metoden för kinetiska försök är det så kallade fukt-kammarförsöket enligt amerikansk standard ASTM D 5744-96. Den europeiska standard som det refereras till (CEN/TE 16363:2012) refererar i sin tur till nämnda amerikanska standard. I CEN/TE 16363:2012 beskrivs även andra typer av kinetiska försök såsom kolonnförsök, lysimeterförsök och fältförsök.
91. Ett fukt-kammarförsök utfört enligt CEN/TE 16363:2012 kan utformas med exempelvis annan kornstorlek, vid annan temperatur, L/S-kvot vid sköljning eller förhållande mellan fuktig luft/torr luft och luftflöde än vad som föreskrivs i ASTM D 5744-96 om det är så att en påtaglig fördel av detta kan identifieras.
92. I normalfallet väljer man därför att inte avvika från den standard som finns avseende fukt-kammarförsök och utför det enligt den amerikanska standarden. Härigenom uppfyller man också den europeiska standarden.
93. Bolagets försök är utförda i enlighet med den amerikanska standarden, och således även i enlighet med den europeiska standarden och kraven i BAT-slutsats 2.

B.3.2 p. 8 – Metod för utredning av utvinningsavfall

94. *Mark- och miljödomstolen har efterfrågat att bolaget utvecklar valet av metod för utredningen av utvinningsavfall genom modifierat ABA-test.*
95. Alla ABA-test utförda vid karakteriseringen av det framtida utvinningsavfallet i föreliggande ansökan är utförda enligt europeisk standard (EN 15875). Bolagets utredningar är således i enlighet med gällande standard.
96. I de utredningar som Outokumpu utförde inför nedläggningen av Viscariagruvan år 1997 utfördes modifierat ABA-test eftersom detta var den då rådande standarden vid tidpunkten. I beskrivningen av metoder i karakteriseringsrapporten beskrivs tillvägagångssättet för modifierad ABA för att visa på den marginella skillnad som finns mellan de två metoderna då det befintliga gråberget samt anrikningssanden är en del av den framtida verksamheten och deponeringen.

B.3.3 p. 9 – Karta över provpunkter för karakterisering av gråberg och anrikningssand

97. *Mark- och miljödomstolen har ombett bolaget att komplettera med en karta över var prover för karakterisering av gråberg och anrikningssand har tagits.*

98. Bolaget hänvisar till Bilaga E.5, i vilken bolaget redogör för provtagningarna och med kartor redovisar var proverna har tagits.

B.4 Övrigt

B.4.1 p. 10 – Gränsälvöverenskommelsen och översättning av handlingar

99. *Mark- och miljödomstolen har ombett bolaget att, för det fall domstolen skulle finna att lagen om gränsälvöverenskommelse mellan Sverige och Finland ska tillämpas, inkomma med förslag på vilka handlingar som ska översättas för att tillgodose kravet på likabehandling och tillhandahållande av information och handlingar på både svenska och finska. Bolaget ombeds även redovisa vilka handlingar som genom bolagets försorg redan har översatts till finska.*
100. Utifrån de skäl som bolaget tidigare redogjort för i avsnitt B.1 i Komplettering I (aktbil. 75) menar Copperstone att gränsälvöverenskommelsen inte är tillämplig i målet. För det fall domstolen ändå skulle finna att den är tillämplig i målet gör bolaget följande överväganden rörande vilka handlingar som i så fall bör tillhandahållas finska parter i finsk översättning.
101. Art. 22 anger att tillståndsprövande domstol, i ärenden enligt artiklarna 16 och 21, ska ansvara för att de som avses i art. 16 under handläggningen ges tillräcklig information på svenska och finska. Domstolen ska svara för att sammanfattningar av tillståndsansökan och dom eller beslut finns tillgängliga på svenska och finska. Domstolen ska också svara för att ansökningshandlingarna i nödvändig utsträckning finns på svenska och finska.
102. Eftersom bolaget har gjort bedömningen att verksamheten inte föranleder några gränsöverskridande verkningar för vattnets status eller nyttjande, menar bolaget att det enligt art. 22 måste vara mer än tillfyllest att det underlag som presenterats till stöd för denna bedömning tillhandahålls finska parter i finsk översättning. Eftersom bolagets påverkan genom utsläpp till vatten är den enda aspekten där gränsöverskridande påverkan teoretiskt sett skulle kunna aktualiseras, menar bolaget att det är underlaget som presenterats i detta avseende är det som bör tillhandahållas finska parter.
103. Bolaget har inom ramen för samrådet enligt Esbo låtit översätta nedan listade handlingar till finska:

- Tillståndsansökan, aktbil. 1.
- Bilaga A. Teknisk beskrivning, aktbil. 4.
- Bilaga B. Miljökonsekvensbeskrivning, aktbil. 23.
- Bilaga B.3. Yt- och grundvattenmodellering, aktbil. 26.
- Bilaga B.5. Recipientvattenutredning, aktbil. 28.
- Bilaga B.8. Påverkan på naturmiljö, Natura 2000 och artskydd, aktbil. 31.
- Bilaga B.16. Rennäringsanalys, aktbil. 39.
- Bilaga E. Avfallshanteringsplan, aktbil. 48.
- Bilaga E.1. Gruvavfallskaraktisering, aktbil. 49.
- Bilaga E.2. Konceptuell efterbehandlingsplan, aktbil. 50.

104. Mot bakgrund av de överväganden som nu redogjorts för menar bolaget att de handlingar som bör tillhandahållas finska parter inom ramen för gränsöverskridande kommissionen är ansökan, miljökonsekvensbeskrivningen, yt- och grundvattenmodellering, recipientvattenutredning, påverkan på naturmiljö, Natura 2000 och artskydd.
105. Eftersom vissa av nämnda bilagor uppdaterats i samband med komplettering I (aktbil. 75), kan bolaget, för det fall domstolen bedömer det som nödvändigt, låta översättningsfirman göra motsvarande uppdateringar i de finska versionerna så att uppdaterade uppgifter tillhandahålls finska parter. Bolaget menar att det även kan finnas en fördel att tillhandahålla finska parter bolagets komplettering, aktbil. 75, liksom förevarande inlaga, i finsk översättning, och kan inkomma med dessa i finsk översättning för det fall domstolen bedömer att det behövs. I tillägg till detta har bolaget med anledning av domstolens synpunkter (jfr avsnitt A.5.2) nu även tagit fram ett avsnitt till miljökonsekvensbeskrivningen som rör just gränsöverskridande påverkan på Finland. För det fall domstolen bedömer gränsöverskridande kommissionen vara tillämplig bör även denna översättas till finska och tillhandahållas finska parter.
- B.4.2 p. 11 – Sammanställning av yrkanden och villkorsförslag efter bolagets justeringar
106. Copperstone vidhåller tidigare framförda yrkanden och villkorsförslag med de justeringar som redovisats ovan. I det följande redovisas samtliga yrkanden och villkorsförslag, där justeringar genomgående markeras med *kursiverat* respektive ~~överstruket~~.

Yrkanden

- (1) Copperstone yrkar att mark- och miljödomstolen meddelar tillstånd till gruvverksamhet vid Viscaria i Kiruna kommun, innefattande
 - (a) brytning av *upp till 3,6 miljoner ton malm per enskilt kalenderår, dock maximalt 3 miljoner ton per år mätt som rullande medelvärde för de senaste fem kalenderåren, loss hållning av gråberg, uttag av malm och gråberg från befintliga avfallsanläggningar, samt anrikning av upp till 3 miljoner ton malm och uttaget material per år,*
 - (b) deponering av totalt 130 miljoner ton (torrsubstans) gruvavfall (gråberg, avfallskategori 01 01 01; anrikningssand, avfallskategori 01 03 06; gruvslam, avfallskategori 01 01 01; samt slam från reningsprocesser, avfallskategori 01 03 06), varav maximalt 100 miljoner ton gråberg, i nya avfallsdeponier ovan jord,
 - (c) återfyllnad av gruvavfall i utbrutna dagbrott och underjordsgruva samt återfyllnad av gruvavfall förutom gråberg i befintligt sandmagasin,
 - (d) lagring och behandling, inklusive krossning, siktning och transport, av material som uppkommer i eller inköps till verksamheten, såsom krossat rågods (i upplag om maximalt 0,6 miljoner ton) och icke krossat rågods (i upplag om maximalt 3 miljoner ton), malm, gråberg, malmkoncentrat, anrikningssand, och avtäckningsmassor och schaktmassor (i upplag om totalt 7,75 miljoner m³), för senare användning, avsalu eller bortskaffande som avfall,
 - (e) användning av gråberg, anrikningssand, avtäckningsmassor och schaktmassor för anläggnings- och konstruktionsändamål,
 - (f) uppförande av förbränningsanläggning för uppvärmning med en total installerad tillförd effekt av upp till 8 megawatt, samt
 - (g) anläggande och drift av industriområde med tillhörande byggnader; anrikningsverk och andra anläggningar; infrastruktur inklusive väg och järnväg ~~och planskild överfart över den befintliga järnvägen~~; instängsling och upplagsytor samt uppförande och drift av de anläggningar och

vidtagande av de åtgärder i övrigt som behövs för den planerade verksamheten.

- (2) Copperstone yrkar vidare att mark- och miljödomstolen meddelar tillstånd enligt miljöbalken till
- (a) bortledning av yt- och grundvatten inom verksamhetsområdet, inklusive från dagbrott, underjordsgruva, schakt och brunnar i anslutning till malmzonerna och för dricksvatten, samt inklusive tömning av befintlig underjordsgruva och dagbrott, liksom utförande och bibehållande av anläggningar för detta,
 - (b) anläggande av nytt sandmagasin med tillhörande dammar till krönhöjden +565,0 m (RH2000),
 - (c) utförande av åtgärder på, och bibehållande av, nya och befintliga dammar, inklusive förstärkningsåtgärder och anläggande av nödutskovströsklar,
 - (d) schaktning i samt bortledning av vatten från befintligt sandmagasin och klarningsmagasin,
 - (e) klarning och recirkulering av processvatten i klarningsmagasin,
 - (f) anläggande av uppsamlade och avskärade diken för avledning av vatten,
 - (g) anläggande av magasin för dagvattenuppsamling,
 - (h) dämning av vatten genom anläggande av dammar vid sand- och klarningsmagasin vid normala flöden (upp till 100-årsflöde), vid varje tidpunkt upp till 3,0 m under dammarnas lägsta krönhöjd i det nya sandmagasinet, upp till +512,0 m i klarningsmagasinet och upp till +519,0 m i det befintliga klarningsmagasinet samt fri reglering av vattennivåerna under respektive dämningegräns, samt genom vallar vid dagbrott,
 - (i) avvattning av vattenområden och omläggning av vattendrag, samt
 - (j) tillförsel av vatten i mark eller vattenområde samt utförande av anläggningar för detta.
- (3) Copperstone yrkar vidare att mark- och miljödomstolen

-
- (a) bestämmer tiden för igångsättande av den miljöfarliga verksamheten till tio år från dagen för lagakraftvunnen tillståndsdom,
- (b) bestämmer arbetstiden för vattenverksamheten till tio år från dagen för lagakraftvunnen dom,
- (c) bestämmer tiden för anmälan av anspråk på ersättning för oförutsedd skada av vattenverksamheten till fem år efter utgången av arbetstiden,
- (d) meddelar särskild rätt enligt 28 kap. 12 § miljöbalken till att vidta dammsäkerhetshöjande åtgärder rörande befintlig damm på fastigheten Ön 1:1 och samtidigt föreskriver att underhållsskyldigheten enligt 11 kap. 17 § miljöbalken rörande dammen först inträder i samband med att Copperstone vidtar åtgärderna,
- (e) meddelar dispens från förbudet i 6 § artskyddsförordningen (2007:845) för följande arter som kan påverkas av sökt verksamhet:
- skogsödla (*Zootoca vivipara*),
 - vanlig groda (*Rana temporaria*).
- (f) förordnar att tillståndet får tas i anspråk utan hinder av laga kraft (verkställighetsförordnande), samt
- (g) godkänner den till ansökan bifogade miljökonsekvensbeskrivningen, Bilaga B.
- (4) Copperstone yrkar slutligen reservationsvis att mark- och miljödomstolen
- (a) för det fall domstolen bedömer att den sökta verksamheten på ett betydande sätt kan påverka Natura 2000-områdena Torne och Kalix älvsystem (SE0820430) och Rautas fjällurskog (SE0930343), lämnar tillstånd enligt 7 kap. 28 a § miljöbalken till att, inom ramen för vad tillståndet i övrigt medger, bedriva verksamhet som på ett betydande sätt kan påverka dessa Natura 2000-områden,
- (b) för det fall domstolen bedömer att dispens behövs, meddelar dispens från något av förbuden i 4, 6, 7, 8 och 9 §§ artskyddsförordningen för sådan av nedanstående fridlysta arter, eller andra fridlysta arter, som bedöms kunna

förekomma inom eller i närheten av verksamhetsområdet och som kan påverkas av sökt verksamhet:

Fåglar (4 §)

Bergfink, Björktrast, Blå kärrhök, Blåhake, Bläsand, Buskskvätta, Dalripa, Drillsnäppa, Enkelbeckasin, Fjällvråk, Gluttsnäppa, Grå flugsnappare, Gråsiska, Gräsand, Grönbena, Gulärta, Gök, Hökuggla, Jorduggla, Knipa, Kricka, Kråka, Lappmes, Ljungpipare, Lövsångare, Mindre hackspett, Rödbena, Rödstart, Rödvingetrast, Salskrake, Småskrake, Småspov, Stenfalk, Stenskvätta, Större strandpipare, Svartsnäppa, Svärta, Sångsvan, Sädesärta, Sävsparv, Sävsångare, Tallita, Taltrast, Tornfalk, Trana, Vigg,

Växter (7 §)

Myrbräcka, Venhavre,

Kärlväxter m.m. (8 §)

Brudsporre, Grönkulla, Korallrot, Långskaftad svanmossa, Skogsnycklar, Spindelblomster,

Kärlväxter m.m. (9 §)

Groddlumner, Finnlumner, Fjälllumner, Nordlumner, Riplumner.

Förslag till slutliga villkor

Allmänt villkor

- (1) Om inte annat framgår av nedan angivna villkor ska anläggningar m.m. utföras och verksamheten bedrivs i huvudsaklig överensstämmelse med vad bolaget i ansökningshandlingarna och i övrigt i målet angett eller åtagit sig.

Damning

- (2) Åtgärder ska vidtas för att begränsa störande damning.

Rennäring

- (3) Bolaget ska under Viscariagruvans drifttid årligen genomföra samråd med Laevas och Gabna samebyar avseende åtgärder för att begränsa det intrång

eller den störning som verksamheten kan innebära för renskötseln i området, såvida inte bolaget och respektive sameby är överens om att samråd inte behövs. Genomfört samråd ska redovisas till tillsynsmyndigheten i bolagets miljörapport.

- (4) Bolaget ska efter samråd med Laevas och Gabna samebyar samt tillsynsmyndigheten utforma och uppföra skyddsstängsel kring verksamhetsområdet och därefter kontrollera stängslet minst två gånger på år.
- (5) Bolaget ska efter samråd med Laevas sameby och tillsynsmyndigheten vidta åtgärder för att ändra sträckningen av befintlig flyttled samt befintligt spärrstängsel.

Naturmiljö

- (6) Bolaget ska fortlöpande kontrollera grundvattennivåer inom det prognosticerade avsänkingsområdet samt kontrollera flödesnivåer i Pahtajoki. Kontrollerna ska utföras i representativa och lämpliga kontrollpunkter som är knutna till särskilt känsliga naturmiljöer.

Bolaget ska i samråd med tillsynsmyndigheten ta fram ett kontrollprogram avseende påverkan på grundvattennivåerna inom det prognosticerade avsänkingsområdet samt på flöden i Pahtajoki. Ett kontrollprogram för utredning av grundvattennivåer inom områden som bedöms särskilt känsliga samt av flöden i Pahtajoki ska ges in till tillsynsmyndigheten senast sex månader efter det att tillståndet tagits i anspråk, eller den senare tidpunkt som tillsynsmyndigheten medger. Ett reviderat kontrollprogram med åtgärdsnivåer och åtgärder bestående i infiltration av vatten till mark och återföring av vatten till Pahtajoki, samt tid, placering och sätt för utförande av dessa, ska ges in till tillsynsmyndigheten senast arton månader efter det att tillståndet tagits i anspråk, eller den senare tidpunkt som tillsynsmyndigheten medger.

Sedan kontrollprogrammet har godkänts ska bolaget i händelse av att en åtgärdsnivå underskrids utföra de åtgärder som anges i kontrollprogrammet samt inom den tid som anges där.

Vibrationer, luftstötsvågor och stenkast

- (7) Sprängningar ska genomföras så att vibrationer i närmaste bostäder minimeras. Högsta svängningshastigheten i bostäder till följd av sprängning får inte överstiga 5 mm/s vid mer än 5 % av sprängtillfällena per år och får aldrig överstiga 7 mm/s, allt mätt enligt SS 4604866:2011.
- (8) Luftstötvågor till följd av sprängningarna i dagbrotten får vid bostäder inte överstiga 100 pascal frifältsvärde vid mer än 5 % av sprängtillfällena och får aldrig överstiga 200 pascal, allt mätt enligt SS 02 52 10.

Kemikalier

- (9) Lagring av kemikalier och flytande farligt avfall som inte är utvinningsavfall får endast förekomma på invallad och tät yta försedd med nederbördsskydd. Invallningen ska inrymma det största förvaringskärls volym samt 10 procent av den samlade volymen av övriga förvaringskärl. Lagringen ska vara skyddad mot påkörning. Spill och läckage ska omgående samlas upp och tas omhand.

Efterbehandling

- (10) Ett förslag till efterbehandlingsplan ska upprättas och ges in till tillsynsmyndigheten senast tre år efter det att tillståndet tagits i anspråk. Förslaget till efterbehandlingsplanen ska därefter uppdateras vart femte år.

En slutlig efterbehandlingsplan ska ges in till tillsynsmyndigheten i god tid innan verksamheten upphör eller det blir aktuellt med slutlig efterbehandling av något delområde eller hela verksamhetsområdet.

Ekonomisk säkerhet

- (11) För fullgörande av efterbehandling av verksamheten ska bolaget ställa en ekonomisk säkerhet om sammanlagt 220 miljoner kronor, varav 32 miljoner kronor avser efterbehandling av sandmagasin och gråbergssupplag.

Säkerheten ska ges in till mark- och miljödomstolen för prövning senast i samband med att tillståndet tas i anspråk. Om tillståndet tas i anspråk innan det har vunnit laga kraft ska säkerheten uppgå till 25 % av den fulla

ekonomiska säkerheten, varefter resterande del ska ges in senast tre månader efter det att tillståndet har vunnit laga kraft.

När efterbehandlingsåtgärderna avseende gråbergsupplagen och sandmagasinen (ej innefattande långsiktig kontroll) har genomförts, ska säkerhet som ställts för dessa återlämnas till bolaget.

Kontrollprogram

- (12) Ett förslag till kontrollprogram ska ges in till tillsynsmyndigheten senast tre månader från det att tillståndet tas i anspråk eller vid den senare tidpunkt som tillsynsmyndigheten bestämmer.
- (13) Bolaget ska underrätta mark- och miljödomstolen och tillsynsmyndigheten om när tillståndet tas i anspråk.

Damning

- (14) Bolaget ska utföra årlig funktionstestning på stoftreningsanläggningen. Utsläpp till luft av stoft från reningsanläggning i krossanläggning får som årsmedelvärde inte överstiga 10 mg/m³ (normal torr gas). Kontroll ska ske genom mätning en gång per år.

Uppskjutna frågor

Utsläpp till vatten

Bolaget föreslår att frågan om vilka slutliga villkor som ska gälla för utsläpp till vatten skjuts upp under en prövotid under vilken bolaget ska utföra följande utredning:

- U1. Bolaget ska utreda de tekniska, miljömässiga och ekonomiska förutsättningarna att begränsa verksamhetens utsläpp till vatten. Resultatet av utredningarna ska ges in till mark- och miljödomstolen senast tre år efter det att tillståndet har vunnit laga kraft.

Under prövotiden föreslås följande provisoriska föreskrift gälla:

- P1. Verksamhetens utsläpp av överskottsvatten under såväl avvattnings- som driftsfas, med undantag för vatten för bräddning, ska genomgå rening med föreslagen MBBR-teknik, fosforfällning och sandfiltrering samt jonbytesteknik, eller andra tekniker med motsvarande reningsgrad, innan det släpps till recipient. Till dess att annat bestäms får halterna i renat överskottsvatten som släpps ut till recipient som riktvärde och årsmedelvärde inte överskrida följande värden.

Ämne	Halt Avvattning	Halt Drift
Kobolt*	5 µg/l	2 µg/l
Koppar*	5 µg/l	3 µg/l
Nickel*	5 µg/l	3 µg/l
Zink*	10 µg/l	5 µg/l
Uran*	5 µg/l	1 µg/l
Nitratkväve (NO ₃ -N)	7,5 mg/l	7,5 mg/l
Totalfosfor (Tot-P)	0,2 mg/l	0,2 mg/l

* Avser lösta halter filtrerade med 0,45 µm filter.

Buller

Copperstone föreslår att frågan om slutliga villkor gällande buller från verksamheten skjuts upp under en prövotid under vilken Copperstone ska utföra följande utredning:

- U2. Bolaget ska utreda de tekniska och ekonomiska förutsättningarna att innehålla de nivåer för buller som anges i den provisoriska föreskriften P2. Resultatet av utredningarna samt förslag till slutliga villkor ska ges in till mark- och miljödomstolen senast två år efter det att tillståndet har vunnit laga kraft.

Under prövotiden föreslås följande provisoriska föreskrift gälla:

- P2. Buller från verksamheten får som riktvärde inte ge upphov till högre ekvivalent ljudnivå vid bostäder än

Dagtid måndag–fredag (kl. 06–18) 50 dB(A)

Kvälltid (kl. 18–22) samt 45 dB(A)

dagtid lördag, söndag och helgdag

Nattetid (kl. 22–06)

40 dB(A)

Arbetsmoment som typiskt sett kan medföra momentana ljudnivåer över 55 dB(A) vid bostäder får inte utföras nattetid.

Buller från verksamheten ska kontrolleras genom mätningar (immissionsmätningar) eller närfältsmätningar och beräkningar.

C. SGU:s synpunkter i aktbil. 114

107. SGU har i aktbil. 114 lämnat ytterligare synpunkter och frågor på ingivet underlag rörande karakterisering. Bolaget har ombett Geosyntec att kommentera och besvara dessa. Bolaget hänvisar till Geosyntecs svar, vilket bifogas som Bilaga E.6.

Stockholm den 17 mars 2023
Copperstone Viscaria AB, genom



Joel Mårtensson
(enligt fullmakt)



Helles Stoytcheva
(enligt fullmakt)