



Sea Sapphire

Powered by Simply Blue Group and Eolus

Tuulipuisto Herkulesta koskevan laajuusasiakirjan täydennys

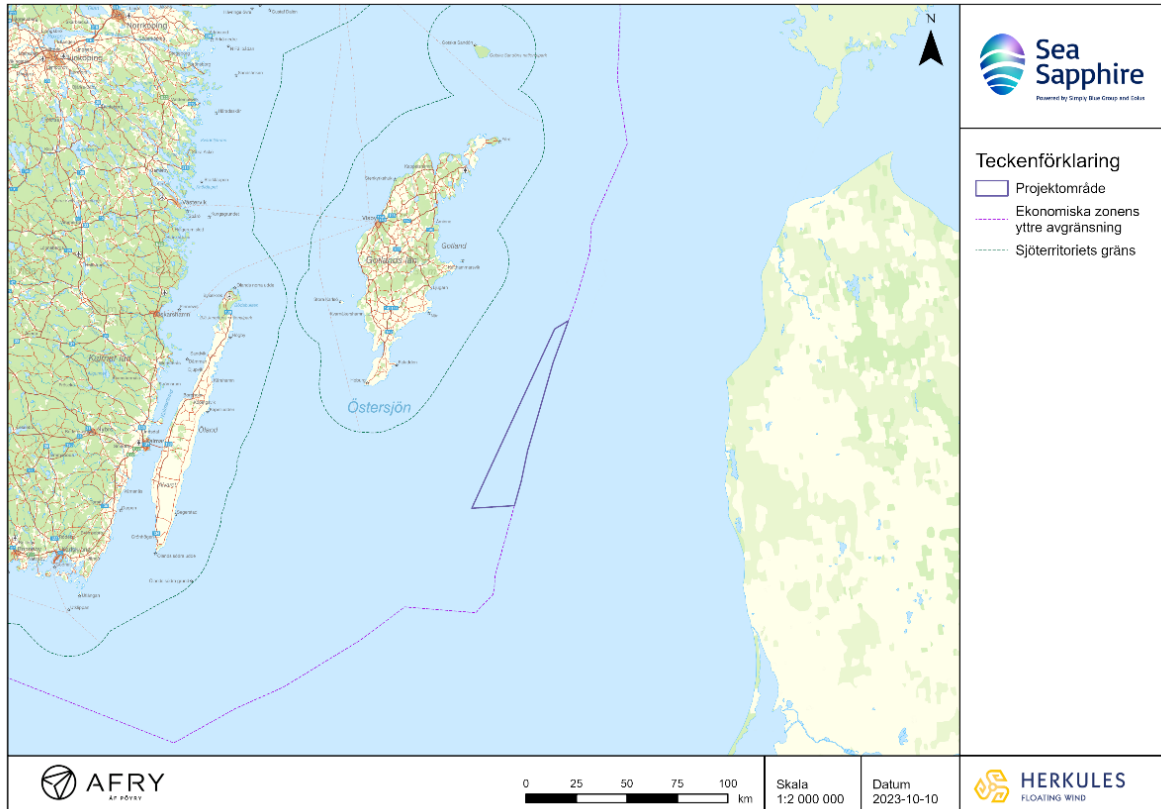
1. Johdanto ja taustaa

Simply Blue Energy (Herkules) AB aikoo hakea Ruotsin talousvyöhykkeellä sijaitsevalle merituulipuistolle Ruotsin talousvyöhykelain (SEZ) 5 §:n mukaista lupaa, lupaa sisäisten merikaapeleiden rakentamiseen mannerjalouden alueella Ruotsin mannerjaloutta koskevan lain (KSL) 3 ja 2b §:n mukaisesti sekä Ruotsin ympäristölain (SEC) 7. luvun 28 a §:n mukaista Natura 2000 -lupaa.

SeaSapphire kutsui vuosien 2022 ja 2023 aikana puiston sijaintia ja suunnittelua koskevan laajuusselvityskuulemisen, jonka yhteydessä laadittiin laajuusasiakirja. Kuuleminen oli avoinna kevääseen 2023 saakka.

SeaSapphire haluaisi täydentää laajuuslausuntoa meneillään olevan laajuusselvitysvaiheen aikana turbiinien suuremmalla lukumäärällä. Lisäksi SeaSapphire haluaisi esittää uusia sijoitteluvaihtoehtoja, jotka perustuvat muutokseen. Hankealueeseen ei ole suunnitteilla muutoksia. Syynä turbiinien lukumäärän lisäämiseen on vaihtoehtoisten skenaarioiden tutkiminen, joissa eri turbiinikoot (15–25 MW) voivat olla aiheellisia. Lopullinen turbiinikoon valinta tehdään myöhemmässä, yksityiskohtaisessa suunnitteluvaiheessa, ja valinta riippuu markkinoiden ja teknologian kehityksestä. Eri skenaarioiden tutkiminen täyttää SeaSaphiren pyrkimyksen kehittää ja toteuttaa lähitulevaisuudessa hankkeita, jotka edistävät käynnissä olevaa energiamurrosta. Tällä täydentävällä laajuusasiakirjalla yhtiö haluaa saada merituulipuistoa koskevia kommentteja päivitetyllä suunnittelulla.

Suunniteltu tuulipuisto Herkules sijaitsee Itämeren keskiosissa, ks. kuva 1. Hankealue sijaitsee noin 60 km Gotlannista kaakkoon. Hankealueen pinta-ala on noin 1078 km², ja se sijaitsee Ruotsin aluevesien ulkopuolella Ruotsin talousvyöhykkeellä. Veden syvyys vaihtelee 117 ja 224 metrin välillä.



Kuva 1 Yleiskartta Herkuleksen tuulipuistosta. Teckenförklaring- Selitykset, Projektområde - Hankealue, Ekonomiska zonen yttre avgränsning - Talousvyöhykkeen raja, Sjöterritoriets gräns - Aluevesien raja.

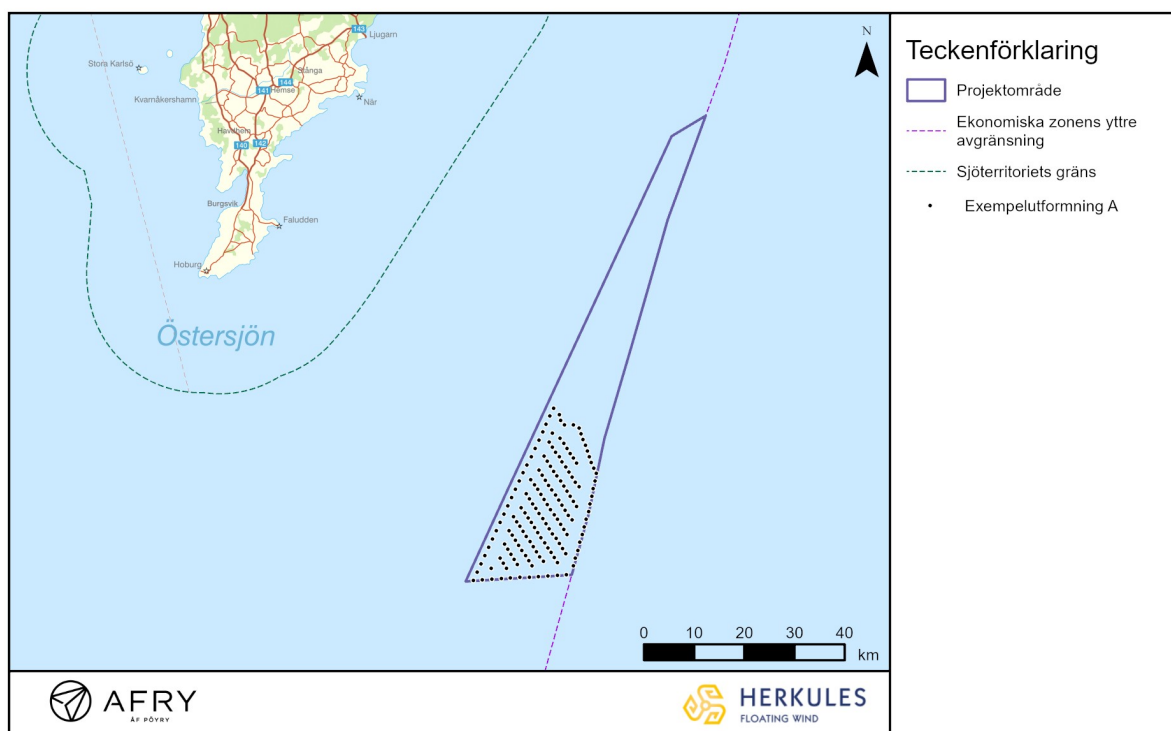
2. Hallinnolliset tiedot

Hakija	Simply Blue Energy (Herkules) AB Org.nr: 559383–9177 c/o Eolus Vind AB, Carlsgatan 12A, 211 20 Malmö
Yhteyshenkilö	Joanna Moberg, projektipäällikko SeaSapphire joanna.moberg@seasapphire.com +46 (0) 72-146 82 48
Konsultti	ÅF-Industry AB (AFRY) Emelie Severinsen emelie.severinsen@afry.com +46 (0) 10 505 31 48 Sara Khoshkar sara.khoshkar@afry.com +46 (0) 10 505 40 27 Lizette Ekstrand lizette.ekstrand@afry.com +46 (0) 10 505 64 92

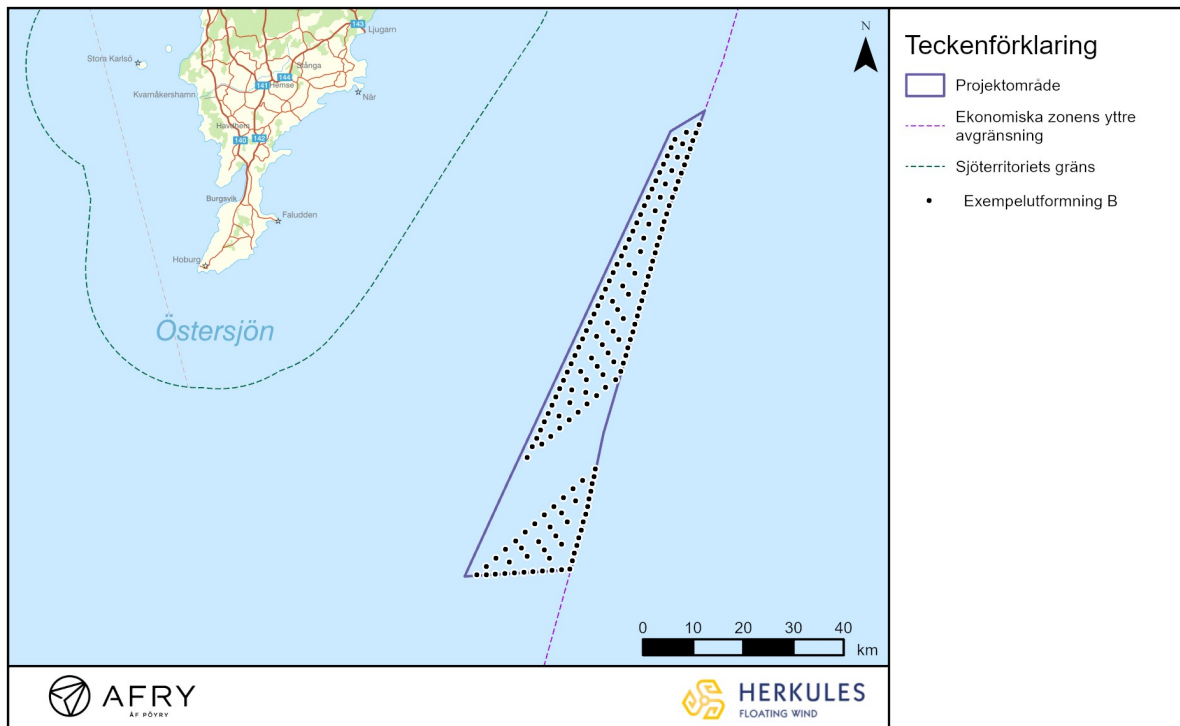
3. Lisätiedot suunnitelluista toimista

Aikaisemmin laaditussa laajuusasiakirjassa todettiin, että tuulipuisto koostuu enintään 121 tuulivoimalasta. Lukumäärää on nyt muutettu enintään 160 tuulivoimalaan, joiden enimmäiskorkeus on 360 m. Suunnitelman mukainen 160 15 MW:n tuulivoimalan kokonaiskapasiteetti on noin 2,4 GW ja odotettu vuosituotanto noin 13 TWh. Todellinen kapasiteetti ja vuosituotanto voivat olla korkeampia ottaen huomioon teknologian kehittymisen.

Alla on kaksi yleiskarttaa puiston mahdollisista sijoitteluista (esimerkit A ja B), ks. kuvat 2 ja 3. Turbiinien lukumäärä, koko ja malli sekä puiston lopullinen suunnitelma määritetään lopullisessa yksityiskohtaisessa suunnittelussa ja hankinnassa.



Kuva 2 Esimerkisijoittelu A tuulipuistolle Herkules. Teckenförklaring- Selitykset, Projektområde - Hankealue, Ekonomiska zonens yttre avgränsning - Talousvyöhykkeen raja, Sjöterritoriets gräns - Aluevesien raja, Exempelutformning A - Esimerkisijoittelu A



Kuva 3 Esimerkksijoittelu B tuulipuistolle Herkules. Teckenförklaring- Selitykset, Projektområde - Hankealue, Ekonomiska zonens yttre avgränsning - Talousvyöhykkeen raja, Sjöterritoriets gräns - Aluevesien raja, Exempelutformning B - Esimerkksijoittelu B.

4. Mahdolliset ympäristövaikutukset

Aiemmin laadituissa laajuusasiakirjoissa on esitetty tuulipuiston alustavia arvioita esimerkiksi merenkulkuun, merenisäkkäisiin, kaloihin, pohjaeläimiin ja lintuihin kohdistuvista ympäristövaikutuksista. Koska ympäristön olosuhteet eivät ole muuttuneet, AFRY arvioi, että laajuusasiakirjassa esitetyt kuvaukset ja alustavat ympäristöarvioinnit ovat edelleen ajankohtaisia ja sovellettavissa myös tuulipuiston uuteen suunnitteluun.

Ympäristövaikutusten arvioinnissa otetaan huomioon aiemmassa laajuusasiakirjassa esitetyn lisäksi tämä täydentävä laajuusasiakirja ja täydentävän kuulemisen tulokset.

5. Kuulemisryhmä ja Espoon kuuleminen

Täydentävä asiakirja lähetetään kuulemista varten asianomaisille sidosryhmille. Liitteessä 1 esitetty sidosryhmien luettelo on sama kuin alkuperäisessä määrittelyvaiheessa.

Kuuleminen hankkeen rajat ylittävistä vaikutuksista aloitettiin talvella 2022 Espoon yleissopimuksen ja Ruotsin ympäristölain 6. luvun 33 §:n puitteissa. Tämä täydentävä laajuusasiakirja toimitetaan Ruotsin ympäristövirastolle hankkeen rajat ylittäviä vaikutuksia koskevan Espoon kuulemisen loppuun saattamiseksi.

6. Anna palautetta

Koska tässä täydentävässä laajuusasiakirjassa esitettyjen tuulivoimaloiden määrä on kasvanut ja jotta voidaan varmistaa, että kuulemiseen liittyvät kommentit käsitellään kootusti, kuulemisen yhteydessä esitettävien kommenttien jättämiseksi varattua aikaa on pidennetty. Aiemmin esitettyjä kommentteja ei tarvitse toimittaa uudelleen. Uusien kommenttien jättämisen määräaika on 8.1.2024.

Kommentit on toimitettava sähköpostitse osoitteeseen herkules@seasapphire.com tai postitse osoitteeseen Simply Blue Energy (Skidbladner) AB, c/o Eolus Vind AB, Carlsgatan 12A, SE-211 20 Malmö, Sweden. Merkitse sähköpostiin tai postiin "Supplementary Scoping Document Herkules".

Lisätietoja Herkuleksesta löytyy hankkeen verkkosivuilta:

<https://www.seasapphire.com/project/herkules-fi>

Laajuuslausunto: [Herkules Samrådsunderlag 2022](#)

SeaSapphire käsittelee henkilötietoja yleisen tietosuojasetuksen (GDPR) mukaisesti. Lue lisää hankkeen verkkosivuilta (linkki yllä).

Ystävällisin terveisin,

Joanna Moberg
Projektipäällikkö
SeaSapphire