



Sea Sapphire

Powered by Simply Blue Group and Eolus

Kompletterande samrådsunderlag för vindkraftsparken Skidbladner

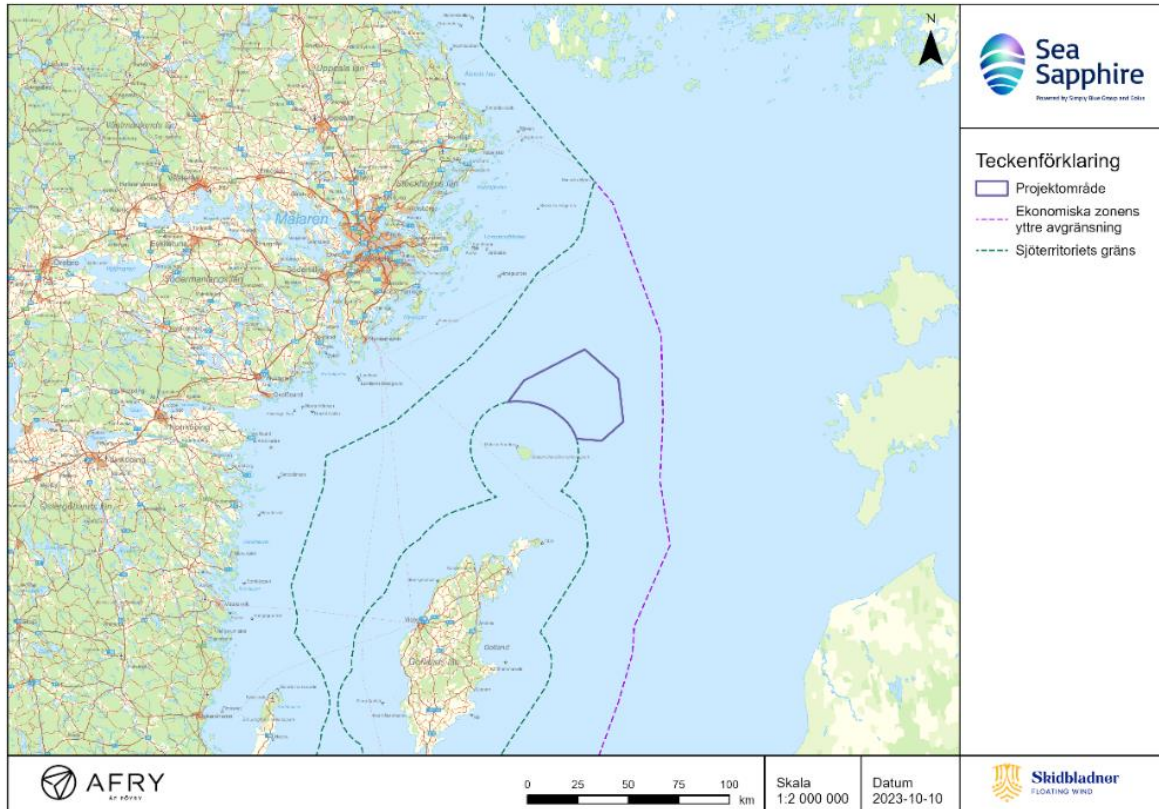
1. Inledning och bakgrund

Simply Blue Energy (**Skidbladner**) AB ('Skidbladner AB'), som ingår i **SeaSapphire** (ett joint venture mellan Eolus Vind AB och Simply Blue Group), avser att ansöka om tillstånd för en havsbaserad vindkraftsanläggning inom Sveriges ekonomiska zon enligt 5 § lagen om Sveriges ekonomiska zon (SEZ), tillstånd till nedläggning av interna undervattenskablar enligt 3 § och 2 b § lagen om kontinentalsockeln (KSL) samt Natura 2000-tillstånd enligt 7 kap. 28 a § miljöbalken (MB).

Under 2022 och 2023 bjöd SeaSapphire in till avgränsningssamråd avseende parkens lokalisering och utformning, och i samband med det togs ett samrådsunderlag fram. Samrådet pågick fram till våren 2023.

Skidbladner AB vill härmed komplettera och fortsätta samrådet med en justering av antal verk, samt presentera nya exempellayouter utifrån denna justering. Det aktuella projektområdet för projektet är alltjämt detsamma. Anledningen till justeringen av högst antal verk är att möjliggöra för alternativa scenarier baserat på olika turbinstorlekar på mellan cirka 15–25 MW. Slutligt val av turbinstorlek görs i ett senare skede vid detaljprojektering och beror av marknads- och teknikutvecklingen. Att utreda och möjliggöra för olika scenarier är en följd av SeaSapphires ambitioner att utveckla och realisera projekt i närtid som syftar att bidra till den pågående energiomställningen. Bolaget önskar med detta kompletterande avgränsningssamråd inhämta eventuella ytterligare synpunkter på verksamheten med här aktuellt utförande.

Den planerade vindkraftsparken Skidbladner är lokaliserad i centrala delarna av Östersjön, se figur 1. Projektområdet ligger ungefär 60 km norr om Gotland, strax 20 km nordöst om Gotska Sandön, och omkring 70 km från det svenska fastlandet. Projektområdet omfattar i likhet med tidigare cirka 1 423 km² och ligger utanför den svenska territorialvattengränsen men inom Sveriges ekonomiska zon. Vattendjupet varierar mellan 13 och 197 meter.



Figur 1 Översiktskarta över Skidbladner vindkraftspark.

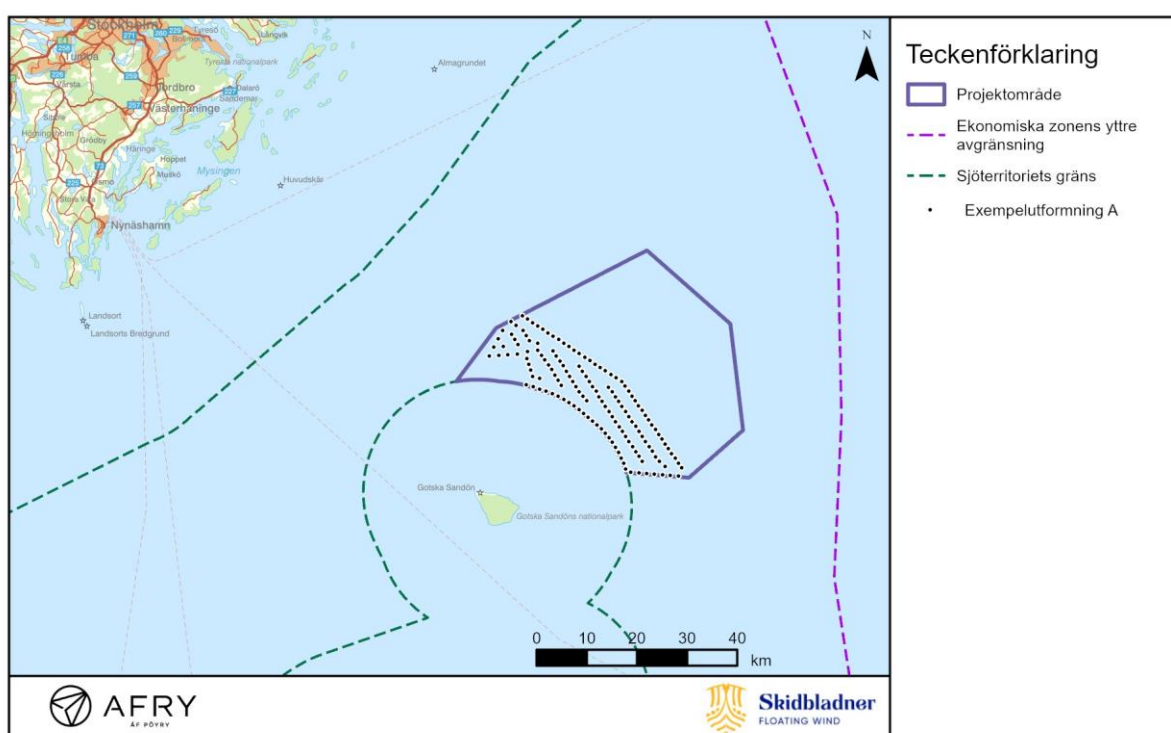
2. Administrativa uppgifter

Verksamhetsutövare	Simply Blue Energy (Skidbladner) AB Org.nr: 559383–9169 c/o Eolus Vind AB, Carlsgatan 12A, 211 20 Malmö
Kontaktperson	Cornelia Hartman, projektledare SeaSapphire cornelia.hartman@seasapphire.com +46 (0) 76-539 22 88
Miljökonsult	ÅF-Industry AB (AFRY) Johanna Wallenius, uppdragsledare johanna.wallenius@afry.com +46 (0) 10 505 46 47 Sara Khoshkar, MKB-ansvarig sara.khoshkar@afry.com +46 (0) 10 505 40 27 Lizette Ekstrand, ansvarig för kompletterande samråd lizette.ekstrand@afry.com +46 (0) 10 505 64 92

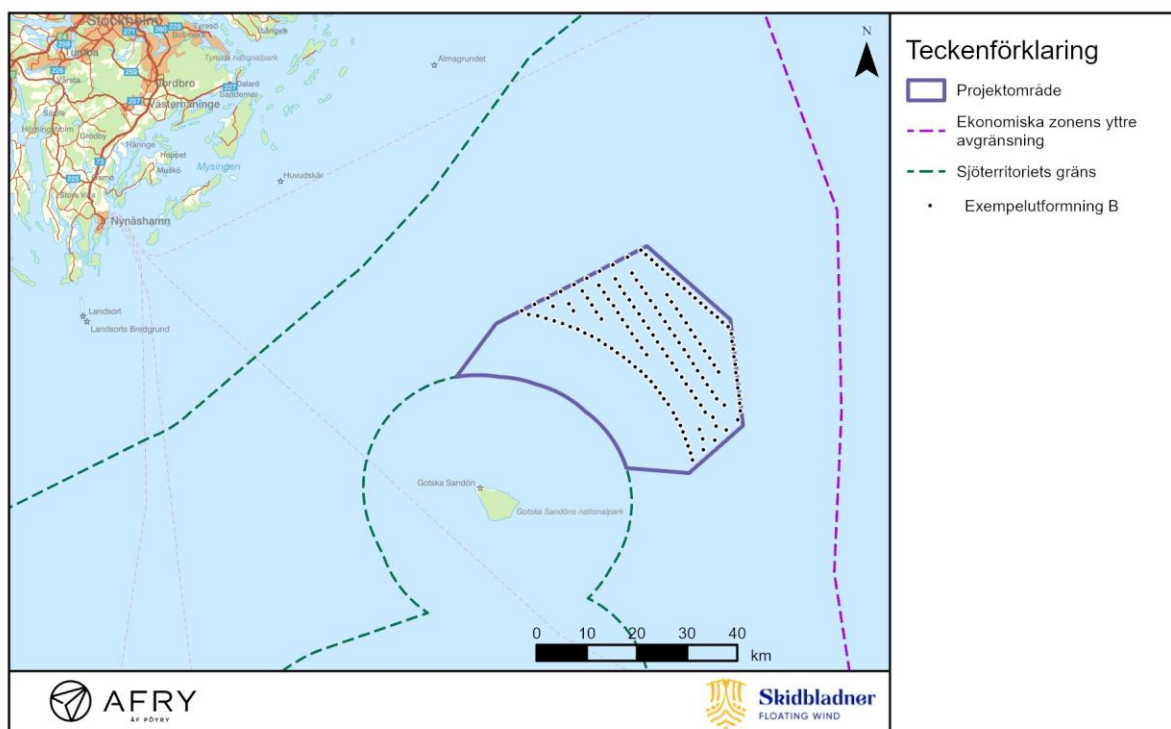
3. Kompletterande uppgifter om planerad verksamhet

I tidigare framtaget samrådsunderlag angavs att parken kommer att bestå av maximalt 111 vindkraftverk. Antalet har nu justerats till maximalt 147 vindkraftverk, med en oförändrad maximal totalhöjd på 360 m. En utformning med 147 vindkraftverk på 15 MW ger i dagsläget en total installerad effekt om ca 2,2 GW med en förväntad årlig produktion på ca 11,7 TWh. Den faktiska effekten och årliga produktionen kan med hänsyn till teknikutveckling bli högre.

Nedan finner ni två översiktskartor på möjliga utformningar av parken (exempel A och B), se figur 2 och 3. Avgörandet av antal verk, storlek och modell samt slutlig utformning av parken fastställs i den slutliga detaljprojekteringen och upphandlingen av anläggningen.



Figur 2 Exempelutformning A för Skidbladner vindkraftspark.



Figur 3 Exempelutformning B för Skidbladner vindkraftspark.

4. Förutsedd miljöpåverkan

I tidigare framtaget samrådsunderlag redovisas preliminära miljöbedömningar för vindkraftsparken, exempelvis gällande påverkan på sjöfart, marina däggdjur, fisk, bentos och fåglar. Då förutsättningarna i omgivningen inte har ändrats bedömer AFRY att beskrivningarna och de preliminära miljöbedömningarna som redovisas i samrådsunderlaget fortsatt är aktuella och tillämpliga även för den nya utformningen av vindkraftsparken.

MKB:n kommer, utöver det som framgår av det tidigare samrådsunderlaget, att beakta detta kompletterande samrådsunderlag och det som framkommer i denna komplettering av samrådet.

5. Samrådsrets och Esbo-samråd

Kompletteringen av samrådet sker med den samrådsrets som presenterats i bilaga 1 tillhörande det tidigare samrådsunderlaget.

Samråd kring projektets gränsöverskridande påverkan påbörjades under vintern 2022 inom ramen för Esbokonventionen och 6 kap. 33 § MB. Detta kompletterade samrådsunderlag kommer att tillställas Naturvårdsverket för komplettering av Esbosamrådet avseende projektets gränsöverskridande påverkan.

6. Lämna synpunkter

Med anledning av det utökande antalet vindkraftverk som presenteras i detta kompletterande samrådsunderlag förlängs tiden för att inkomma med yttranden inom ramen för samrådet. Tidigare inskickade synpunkter behöver inte skickas in igen. Sista datum för att lämna in yttranden är den **8 januari 2024**.

Synpunkter skickas via e-post till skidbladner@seasapphire.com, alternativt via post till Simply Blue Energy (Skidbladner) AB, c/o Eolus Vind AB, Carlskatan 12A, 211 20 Malmö. Märk e-post eller post med "Kompletterande samråd Skidbladner".

Mer information angående Skidbladner finns på projekthemsidan:

<https://www.seasapphire.com/project/skidbladner-sv>

Samrådsunderlag: [Skidbladner Samrådsunderlag 2022](#)

SeaSapphire behandlar personuppgifter i enlighet med vad som anges i Dataskyddsförordningen (GDPR). Läs mer på projekthemsidan (länk ovan).

Med vänliga hälsningar,

Cornelia Hartman
Projektledare SeaSapphire