



15.3.2024

EHDOTUS PÄIJÄT-HÄMEEN MAAKUNNAN TULVARISKIALUEIKSI

Tausta

Maa- ja metsätalousministeriö on 20.12.2018 Hämeen elinkeino-, liikenne- ja ympäristökeskuksen (ELY-keskus) ehdotuksesta nimennyt vesistöjen ja merenpinnan noususta aiheutuvat tulvariskialueet Päijät-Hämeen alueella. Ehdotus ja nimeäminen perustuivat tulvariskien alustavaan arviointiin, josta laadittiin tai tarkistettiin vesistöaluekohtaiset ja meren rannikkoa koskevat raportit (www.vesi.fi/tulvariskien-hallinta).

Tässä asiakirjassa esitetään tulvariskien hallinnasta annetun lain (620/2010) 20 §:n mukainen tarkistus tulvariskien alustavaan arviointiin ja ehdotukseen Päijät-Hämeen merkittäviksi ja muiksi tulvariskialueiksi. ELY-keskus on keskustellut valmistelun aikana tarkistuksesta niiden kuntien ja pelastuslaitosten kanssa, joiden alueella on arvioitu olevan merkittäviä tulvariskialueita tai muutoksia 20.12.2018 nimettyihin merkittäviin tulvariskialueisiin. Tulvariskien alustavan arvioinnin tarkistuksessa ja ehdotuksessa merkittäviksi tulvariskialueiksi on hyödynnetty maa- ja metsätalousministeriön 18.12.2022 hyväksymiä tulvariskien hallintasuunnitelmia.

Ehdotuksen perusteella maa- ja metsätalousministeriö nimeää merkittävät tulvariskialueet ja asettaa niille tulvaryhmät 22.12.2024 mennessä. Merkittävillä tulvariskialueille laaditaan tai päivitetään tulvavaara- ja tulvariskikartat sekä koko vesistö- tai rannikkoalueen kattavat suunnitelmat tulvariskien hallitsemiseksi.

Lain viranomaisten suunnitelmien ja ohjelmien ympäristövaikutusten arvioinnista (ns. SOVA-laki 200/2005) mukainen Tulvariskien hallintasuunnitelman ja ympäristöselostuksen valmistelu: osallistuminen, tiedottaminen ja kuuleminen -asiakirja on nähtävillä osoitteessa www.vesi.fi/tulvariskien-hallinta.

Tarkistus Päijät-Hämeen tulvariskien alustavaan arviointiin

Päijät-Hämeen tulvariskien alustavassa arviossa on tarkasteltu lähinnä Kymijoen vesistöaluetta n:o 14, Kokemäenjoen vesistöaluetta n:o 35 sekä Porvoonjoen vesistöaluetta n:o 18.

Lisäksi on tarkasteltu pienempien vesistöjen kuten Koskenkylänjoen vesistöalueen n:o 16 latvaosia, jotka ovat Päijät-Hämeen alueella. Näillä vesistöillä ei ole todettu tulvariskejä Päijät-Hämeessä.

Digitaalinen tausta-asiakirja alustavista arvioinneista

Tulvariskien alustavan arvioinnin digitaaliset tausta-asiakirjat löytyvät osoitteesta www.vesi.fi/tulvariskien-hallinta.

Uusi tietopohja riskien arvioinnissa

Päijänteen tulvakartoituksen ensimmäinen vaihe on valmistunut vuonna 2023. Tulvakartoitus tarjoaa tietoa Päijänteen rantojen tulvaherkistä alueista sekä tulvariskialueilla sijaitsevista kohteista. Tulvakartoituksen alustavissa tuloksissa ei ole löytynyt sellaisia riskejä Päijät-Hämeen alueella, joiden takia Päijät-Hämeen tulvariskialueisiin olisi syytä tehdä muutoksia.

Vuoden 2018 jälkeen tapahtuneet tulvat

15.3.2024

Porvoonjoen vesistöalueella, Lahden seudulla mm. Oksasen, Jokimaan ja Renkomäen alueilla koettiin lumien sulamisesta johtuva pieni kevättulva 2022. Peltoalueita tulvi, kellareita kastui, kevyenliikenteen alikulkutunneleita täytyi vedellä ja joitakin pienempiä teitä meni poikki.

Maankäytössä tapahtuneet tai odotettavissa olevat oleelliset muutokset

Päijät-Hämeessä ei ole tapahtunut tai odotettavissa vuoden 2018 alustavan arvion jälkeen sellaisia maankäytön muutoksia, joiden johdosta uusia alueita tulisi nimetä tulvariskialueiksi. Uusia tulvariskejä ei tiettävästi ole päässyt syntymään. Tulvariskit otetaan huomioon maankäytön ja rakentamisen suunnittelussa myös jatkossa.

Ilmastonmuutoksen vaikutusarvioinnin oleelliset muutokset

Ilmastonmuutoksen vaikutusta tulviin on tarkasteltu muun muassa Kymijoen vesistöalueen tulvariskien hallintasuunnitelmassa. Tulvien ennustetaan kasvavan ja ajoittuvan eri vuodenaikoihin Kymijoen vesistöalueella. Ilmastonmuutoksen arvioissa ei ole tullut esille sellaisia seikkoja, jotka edellyttäisivät muutoksia nykyisiin arvioihin tulvariskialueista Päijät-Hämeen alueella.

Vesienhoidon yhteensovittaminen

Päijät-Hämeen alueella ei vesienhoidon suunnitteluun liittyvässä vesimuodostumien tilaluokittelussa ole tapahtunut oleellisia muutoksia, jotka vaikuttaisivat vesienhoidon ja tulvariskien hallinnan yhteensovittamiseen edelliseen suunnittelukierrokseen verrattuna.

Tulvariskien hallinnan tavoitteet ja toimenpiteet

Päijät-Hämeen alueella ei ole tunnistettu merkittäviä tulvariskialueita eikä tähän esitetä muutoksia tarkentuneen tietopohjan perusteella. Tulvariskien hallinnan tavoitteisiin ja toimenpiteisiin ei esitetä muutoksia edelliseen kauteen verrattuna.

Muut tulvariskialueiden nimeämiseen vaikuttavat seikat

Vuoden 2018 jälkeen ei ole tullut esille sellaisia muita seikkoja, jotka aiheuttaisivat muutoksia tulvariskialueiden nimeämiseen Päijät-Hämeen alueella.

Merkittävät tulvariskialueet

Merkittävän tulvariskialueen nimeämisessä otetaan huomioon tulvan todennäköisyys ja siitä aiheutuvat vahingolliset seuraukset sekä alueelliset ja paikalliset olosuhteet. Seurausten merkittävyttä arvioidaan yleiseltä kannalta.

Arvioinnissa tarkastellaan seuraavia tulvan vahingollisia seurauksia:

- vahingollinen seuraus ihmisten terveydelle tai turvallisuudelle;
- välttämättömyyspalvelun kuten vesihuollon, energihuollon, tietoliikenteen, tieliikenteen tai muun vastaavan toiminnan pitkäaikainen keskeytyminen;
- yhteiskunnan elintärkeitä toimintoja turvaavan taloudellisen toiminnan pitkäaikainen keskeytyminen;
- pitkäkestoinen tai laaja-alainen vahingollinen seuraus ympäristölle; tai
- korjaamaton vahingollinen seuraus kulttuuriperinnölle.

Maa- ja metsätalousministeriön nimittämä valtakunnallinen tulvariskien hallinnan koordinoitiryhmä on linjannut merkittävän tulvariskialueen kriteerit muistiossaan 22.12.2010. Näitä ovat mm:

15.3.2024

- enemmän kuin 500-1000 vakituista asukasta harvinaisen tulvan peittämällä asuinalueella,
 - useita terveydenhuoltorakennuksia tai huoltolaitosrakennuksia, joissa on useita pysyviä vuodepaikkoja sekä lasten päiväkotia harvinaisen tulvan peittämällä alueella,
 - alueen kannalta merkittävää asukasmäärää palveleva vedenotto harvinaisen tulvan peittämällä alueella,
 - jätevedenpuhdistamon toiminnan häiriintyminen terveyttä uhkaavalla tavalla,
-
- merkittävä voimalaitos tai useita sähköasemia harvinaisen tulvan peittämällä alueella,
 - useita maanteitä, katuja, rautatieosuuksia tai vesiliikennereittejä katkeaa harvinaisella tulvalla

Hämeen ELY-keskus ei ehdota Päijät-Hämeestä alueita nimettäväksi merkittäviksi tulvariskialueiksi.

Muutokset ehdotuksessa merkittäviksi tulvariskialueiksi

Hämeen ELY-keskus ei esitä muutoksia vuonna 2018 tehtyyn päätökseen, jossa ei nimetty merkittäviä tulvariskialueita Päijät-Hämeen maakunnan alueelle.

Muut tulvariskialueet

Hämeen ELY-keskus ei ole tunnistanut Päijät-Hämeen alueella sellaisia muita tulvariskialueita, joilla tulvariskien hallinta vaatisi erityistä suunnittelua.

Muutokset muissa tulvariskialueissa

Hämeen ELY-keskus ei esitä muutoksia vuonna 2018 tehtyyn päätökseen, jossa ei tunnistettu muita tulvariskialueita Päijät-Hämeen maakunnan alueelle.

Asiaa koskevat säädökset

Laki tulvariskien hallinnasta (620/2010), erityisesti 7, 8, 17 ja 20 §

Valtioneuvoston asetus tulvariskien hallinnasta (659/2010), erityisesti 1, 7 ja 8 §

Laki viranomaisten suunnitelmien ja ohjelmien ympäristövaikutusten arvioinnista (200/2005), erityisesti 8 §

Säädökset ovat ladattavissa osoitteesta www.finlex.fi.

Euroopan Parlamentin ja Neuvoston direktiivi 2007/60/EY tulvariskien arvioinnista ja hallinnasta

Asian on esitellyt vesitalousasiantuntija Jukka Sainio ja ratkaissut johtava vesitalousasiantuntija Elina Laine. Asia on hyväksytty sähköisesti ja merkintä hyväksynnästä on asiakirjan lopussa.

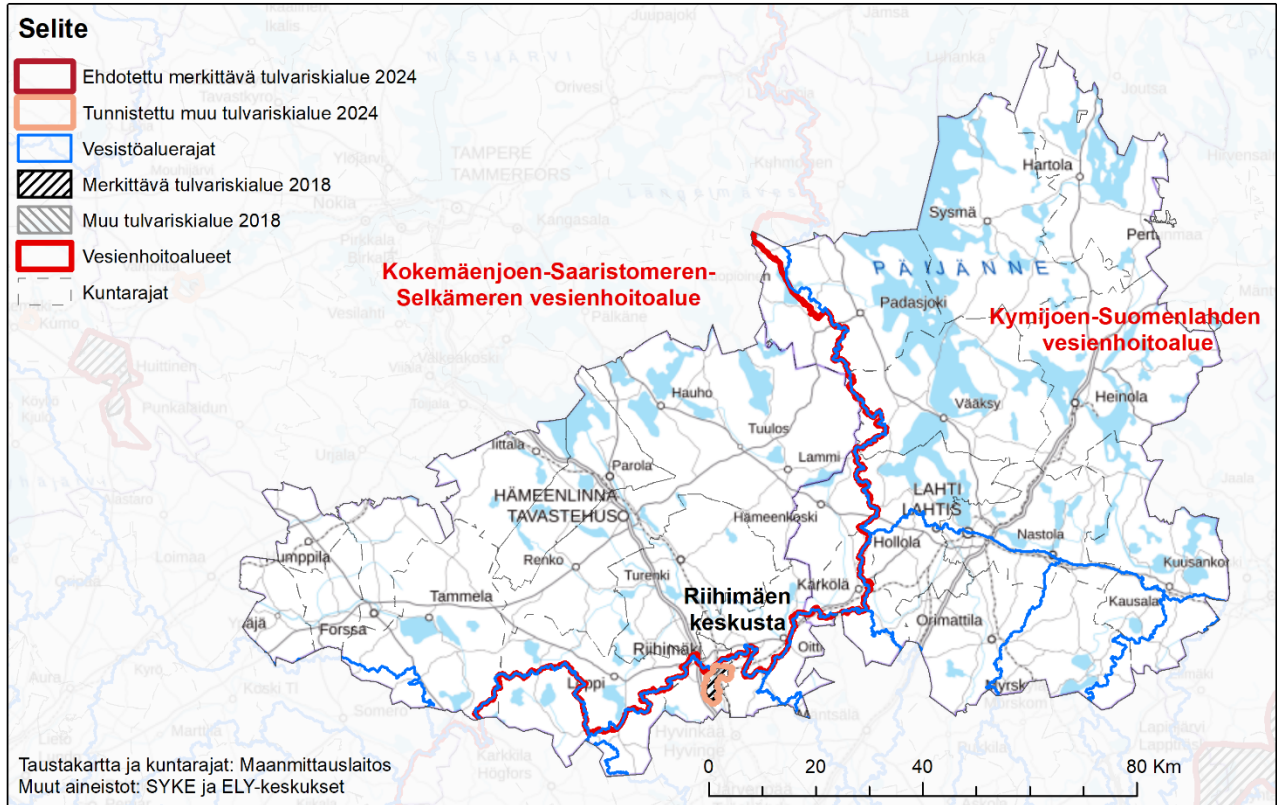
Liitteet

1. Ehdotus Hämeen maakuntien alueen tulvariskialueiksi kartalla esitettynä

15.3.2024

Liite 1.

Ehdotus Hämeen maakuntien alueen tulvariskialueiksi kartalla esitettynä



Tämä asiakirja HAMELY/2242/2023 on hyväksytty sähköisesti / Detta dokument HAMELY/2242/2023 har godkänts elektroniskt

Ratkaisija Laine Elina 13.03.2024 10:09

Esittelijä Sainio Jukka 13.03.2024 09:54