



23.11.2023

Diaarinro VN/963/2018

Lausuntoyhteenveto luonnoksista valtioneuvoston ja ympäristöministeriön asetuksiksi Länsi-Lappiin perustettavista luonnonsuojelualueista

1. Johdanto

Luonnokset valtioneuvoston ja ympäristöministeriön asetuksiksi koskevat Lapin maakuntaan perustettavia luonnonsuojelualueita. Kaikki perustettavat alueet ovat valtion omistuksessa. Alueet on varattu jo aiemmin luonnonsuojelutarkoituksiin, ja ne kuuluvat pääosin eri suojeluohjelmiin sekä Natura 2000 -verkostoon.

Lapin maakuntaan on tarkoitus perustaa valtioneuvoston asetuksella 75 luonnonsuojelualuetta, joiden yhteispinta-ala on noin 72 000 hehtaaria. Lisäksi ympäristöministeriön asetuksella perustettaisiin 71 luonnonsuojelualuetta, joiden yhteispinta-ala on noin 2 200 hehtaaria.

Lapin maakunnan länsiosaan perustettavat luonnonsuojelualueet sijaitsevat Rovaniemen ja Tornion kaupunkien sekä Kemnimaan, Kittilän, Kolarin, Muonion, Pellon, Ranuan, Simon, Tervolan ja Ylitornion kuntien alueella. Neljä aluetta sijaitsee Itä-Lapissa Kemijärven kaupungin, Sallan ja Sodankylän kuntien alueilla, yhden alueen osa on Posion kunnassa ja kahden alueen osia on Pohjois-Pohjanmaan maakunnassa Iin kunnassa ja Pudasjärven kaupungissa.

Asetusluonnokset ovat olleet aiemmin lausunnolla vuonna 2019. Lausuntoja pyydettiin uudelleen 6.3.-14.4.2023, koska 1.6.2023 tuli voimaan uudistettu luonnonsuojelulaki (9/2023) ja edellisestä lausuntokierroksesta on kulunut huomattavan pitkä aika.

Lausunnon antoivat Lapin liitto, Rovaniemen kaupunki, Kittilän kunta, Kolarin kunta, Muonion kunta, Ranuan kunta, Sodankylän kunta, Ylitornion kunta, Valtionvarainministeriö, Puolustusministeriö, Sisäministeriö, Suomen ympäristökeskus, Geologian tutkimuskeskus, Lapin elinkeino-, liikenne- ja ympäristökeskus, Metsähallitus, Rajavartiolaitos, Turvallisuus- ja kemikaalivirasto, Suomen luonnonsuojeluliiton Lapin piiri ry, BirdLife Suomi ry, Ylitornion-Pellon luonto ry, Suomen Luontopaneeli, Suomen riistakeskus Lappi, Suomen Metsästäjäliitto, Eräjuopot ry, Paliskuntain yhdistys, Kolarin paliskunta, Lapin kauppakamari, Suomen kommunistinen puolue, Jerisjärven Muijat - kyläyhdistys ry, Rajat Lapin kaivoksille ry, Kaivosteollisuus ry, Teknologiateollisuus ry, Boliden Kevitsa, Hannukainen Mining Oy, Kemn Ajoitus Oy, Mawson Oy, Outokumpu Chrome Oy Kemn kaivos, SMA Mineral, Suhanko Arctic Platinum Oy, Fingrid Oyj sekä 5 yksityishenkilöä.

Lausuntoja annettiin yhteensä 45 kappaletta.

2. Lausuntojen sisältö

2.1. Maakuntaliitot, kunnat

Lapin liitto toteaa, että aikaisemman lausuntokierroksen jälkeen on laitettu vireille Rajapalojen kaivoshankkeen vaihemaakuntakaava sekä Ylitornion kunnan ja Rovaniemen kaupungin Rajapalojen osayleiskaavan. Alueelle on aloitettu myös ympäristövaikutusten arviointiprosessi. Ympäristöministeriön esityksessä kolme aluetta (Palokkaan, Kaitajärven ja Romppaiden luonnonsuojelualueet) sijoittuvat samalle alueelle kuin Rajapalojen kaivoshanke, jonka kulta- ja kobolttiesiintymä on maailmanlaajuisestikin erittäin merkittävä. Tämän johdosta Lapin liitto edellyttää, että Palokkaan, Kaitajärven ja Romppaiden luonnonsuojelualueet poistetaan asetusluonnoksesta. Lapin liitto esittää myös, että ympäristöministeriö yhdessä Metsähallituksen kanssa etsii korvaavat alueet näille luonnonsuojelualueiksi kaavailuille alueille.

Lapin liitto uudistaa aikaisemman lausuntonsa, jossa totesi suhtautuvansa ehdottoman kielteisesti luonnonsuojelualueiden perustamiseen ja kyseenalaisti asetusluonnosten mukaisten suojeluohjelma-alueiden



toteuttamisen ilman yhteen sovittavaa näkökulmaa ja vaikutusten arviointia suhteessa muihin maankäyttötarpeisiin.

Lisäksi Lapin liitto kritisoi ympäristöministeriön ratkaisua olla pyytämättä Lapin liitolta virallista lausuntopyyntöä asiasta täällä uudella lausuntokierroksella sekä lausuntopalvelussa olevan lausuntoaajan lyhyttä aikaa.

Rovaniemen kaupunki uudistaa aikaisemman lausuntonsa asiasta. Se toteaa lisäksi, että ympäristöministeriön esityksessä luonnonsuojelualueiksi kolme aluetta (Palokkaan, Kaitajärven ja Romppaiden luonnonsuojelualueet) sijoittuvat samalle alueelle kuin Rajapalojen kaivoshanke Ylitornion kunnan ja Rovaniemen kaupungin rajalla. Paikalle laaditaan parasta aikaa vaihemaakuntakaavaa, yleiskaavaa ja YVA-selvitystä. Rajapalojen kaivoshankkeen kulta- ja kobolttiesiintymä on maailmanlaajuisestikin erittäin merkittävä. Koboltti akkuminaeralina on myös kriittinen metalli EU:n vihreän siirtymän kannalta ja siten on erittäin tärkeää, että Rajapalojen kaivoshanketta on mahdollista viedä eteenpäin. Edellä esitetyn perusteella Rovaniemen kaupunki edellyttää, että ympäristöministeriö poistaa asetusluonnoksesta Palokkaan, Kaitajärven ja Romppaiden luonnonsuojelualueet.

Kittilän kunnalla ei pääasiassa ole huomautettavaa perustettavista luonnonsuojelualueista. Kittilän kunnan ympäristönsuojeluviranomainen on kiinnittänyt huomiota seuraaviin asioihin:

Suojeltavaksi esitettyjä vesialueita ei ole määritelty lausuntopyyntöön karttaliitteissä. Tämä aiheuttaa vaikeuksia tulkita oikein esitettyjä uusien luonnonsuojelualueiden rajauksia. Jerisjärvellä on turvattava alueen kulttuuriperinteisesti merkittävä kalastustapa ja säilytettävä mahdollisuus alueen perinteiseen virkistys- sekä ammattikalastukseen, verkko- ja nuottakalastukseen. Vanhoihin nuotta-apajoihin pitää pystyä rantautumaan.

Pietarinaukean luonnonsuojelualue tulee lisätä YM asetukseen alueeksi, jossa asetuksen voimaan tullessa käytössä olevia talviaikaisten maastoliikennereittien ja -urien kunnossapito on sallittu. Alueen läpi kulkee Kittilän kunnan ylläpitämä virallinen Pokka-Pulju moottokelkkareitti (Y2001-18338).

Asetuksella tulee turvata paikallisten oikeus harjoittaa metsästystä ja kalastusta suojelualueilla.

Kolarin kunnan kunnanhallitus toteaa, että sillä ei ole huomautettavaa asetusluonnoksesta luonnonsuojelualueiden perustamiseksi. Luonnonsuojelualueen perustamisen ei tule estää mahdollisia matkailuelinkeinon liittyviä toimintoja.

Muonion kunta toteaa yleisesti, että luonnon monimuotoisuustavoitetta on tärkeä pitää valtion tasollakin korkealla agendalla. Lapin maakunnan pinta-alasta on jo kolmannes eriasteisen suojelun piirissä. Pohjoisessa Suomessa luonnonsuojelun ja luonnon monimuotoisuuden tavoitteista iso osa täyttyy jo nykyiseltään. Kunta toteaa, että luonnonsuojelualueiden perustamistarkistelussa on ehdottoman tärkeää huomioida kattava analyysi, toimien vaikutusten ja vaikuttavuuden arviointi niin sosiaalisista, taloudellisista, ekologisista kuin sivistyksellisistä tai kulttuurillisista näkökulmista käsin.

Alueellisille ja paikallisille erityispiirteille on annettava tarkastelussa ehdottomasti painava arvo ja kestävyystavoitteiden on toteuduttava osana valmistelua. Paikallisille asukkaille ja tilallisille ei saa koitua luonnollisten nautinta- ja muiden oikeuksien menetyksiä, koska se ei olisi sosiaalisesti kestävä. Lisäksi on huomioitava alueen elinkeinolliset erityispiirteet tai kehittämispotentiaali ja -suunnitelmat sekä arvioitava, miten mahdollisesti uusi, perustettava luonnonsuojelualue vaikuttaisi suhteessa näihin. Lapin alueella on huomioitava mahdollisesti suojeltavien alueiden käyttösäädösten vaikutukset erityisesti matkailuelinkeinon (mm. reitistöt), poro- ja kalatalouteen sekä luonnontuotealaan.

Kunta toteaa, että sillä on ehdottoman kielteinen kanta mahdolliseen Jerisjärven suojelualueeseen liittyen perustuen niin taloudellisiin, elinkeinollisiin kuin sosiaalisiin näkökulmiin. Kunnan näkemyksen mukaan alueella ei ole suojelullisesti merkittävää suojelukriteerit tai luonto- ja lintudirektiivin edellyttämää kasvustoa, vaan Jerisjärven saaret ovat pinnanmuodoiltaan kohtuullisen matalia, rannoiltaan pääosin kivisiä ja puustoltaan pääosin mäntyvaltaista sekametsää (Isosaari ja Tulkinsaari rämevaltaisia). Alue on maisemallisesti puustoinen ainutlaatuinen ja kaunis, mutta alueen luonnonsuojelulliset perusteet eivät kunnan näkemyksen mukaan ole kyseisen kohteen osalta riittävät merkittävien luonnonsuojelullisten vaikutusten aikaansaamiseksi. Jerisjärven saarten alue ei kuulu Natura 2000 –verkostoon, eikä kansallisiin suojeluohjelmiin tai -päätöksiin. Alue on vuonna 1997 suojeltu Metsähallituksen suojelumetsänä Metsähallituksen omalla päätöksellä. Kunta suhtautuu kielteisesti myös Suoppamanselän mahdolliseen



suunnitelmaan, koska suunnitellun suojelualueen keskellä menee retkeilyreitti, joka kulkee Pahtavaaran läpi. Alueella on retkeilyrakenteita ja reitti muodostaa yhteyden Muonion ja Ylläksen matkailualueiden välille.

Kunta suhtautuu varauksellisesti myös ympäristöministeriön asetukseen ehdotettuihin Vuontisjärven ja Äkässaivon alueisiin. Vuontisjärven saarien osalta asukkaiden mielipide olisi ehdottomasti selvitettävä ja otettava valmistelussa vahvasti huomioon. Äkäsaivon alueen osalta tulisi tarkastelussa ottaa huomioon myös vesireitistön käytön mahdollistaminen matkailutarkoituksessa. Muonion kunta on laatinut melontareittien kehittämissuunnitelman, jossa yhtenä potentiaalisena kehitettävänä matkailullisesti kiinnostavana melontareittinä on Äkässaivon vaikutuspiiriin lukeutuva vesistöalue.

Muiden ehdotettujen luonnonsuojelukohteiden osalta kunnan kanta on neutraali. Pakasaivo - Kursu- alue on suosittu käyntikohde, ja uusi luonnonsuojelualue velvoittaisi pitämään rakenteet kunnossa. Sen ympäristö on vanhaa metsää ja alueella on merkittävä kulttuurillinen arvo. Pahtajärvi – Pahtasakea -alueella on monipuolinen biotooppi ja kunnan ymmärryksen mukaan täällä sijaitsee ainoa Napapiirin pohjoispuolella sijaitseva rotukuusikko. Kiuasselässä on korkea kero, joka on säästynyt laen hakkuilta, samoin Suoppamaanselkä-Ruonavaaran laet ovat hakkaamattomia.

Asetusluonnoksen rauhoitussäännöksissä oli otettu huomioon olemassa olevien talviaikaisten maastoliikennereittien ja -urien kunnossapidon salliminen alueella, mutta ympärivuotisen matkailun ja luonnon kestävän käytön kannalta tärkeää olisi sallia myös kesäaikaisten maastoliikennereittien kunnossapito ja kehittäminen. Edellä mainituista kohteista erityisesti Pakasaivo ja Äkässaivo ovat suosittuja kesäajan käyntikohteita, jotka ovat myös maisemaltaan erityisiä.

Ranuan kunnan kunnanhallitus esittää lausuntoaan, että sillä ei ole huomautettavaa asetusluonnoksesta luonnonsuojelualueiden perustamiseksi.

Sodankylän kunnalla ei ole lausuttavaa asiassa.

Ylitornion kunta toteaa, että malminetsintäyhtiö Mawson Oy on tutkinut jo usean vuoden ajan kulta- ja kobolttiesiintymiä valtioneuvoston asetusluonnoksessa esitetyillä Kaitajärven, Palokkaan ja Romppaan alueilla. Tutkimusalue sijaitsee Ylitornion kunnan ja Rovaniemen kaupungin rajalla. Yhtiö on käyttänyt noin 40 miljoonaa euroa tähänastiseen tutkimustoimintaan alueella. Kunnan mukaan malmitutkimusten luvittaminen näillä alueilla vaikeutuu merkittävästi entisestään, mikäli alueet muutetaan kansallisiksi luonnonsuojelualueiksi ja todennäköisesti estäisi kaivostoiminnan alueella, vaikka alue on merkitty Länsi-Lapin maakuntakaavassa kaivostoiminnan kehittämisen vyöhykkeeksi.

Aavasaksan matkailulla on pitkät ja ansiokkaat perinteet ja alue on Ylitornion kunnalle merkittävä matkailutoiminnan alue. Ylitornion kunnan ja yrittäjien tavoitteena on alueen merkityksen kasvattaminen mm asioilla, joita alueelle tehdyssä masterplanissa on suunniteltu ja jotka toiminnat sijoittuisivat osittain myös kaavavallalle luonnonsuojelualueelle. Perustettavalla luonnonsuojelualueella ei saa estää toiminta- ja laajentumismahdollisuuksia. Tilanne on haasteellinen elinkeinotoiminnan kehittämisen vaatii tasapuolista tietopohjaa ja avointa priorisointitarkastelua maankäytön eri intressien yhteensovittamiseksi.

Ylitornion kunnan mielestä asetusten valmistelussa ei ole selvitetty riittävästi muita kuin luonnonsuojelullisia perusteita. Nyt esillä olevassa valmistelussa ei ole selvitetty asetusehdotusten taloudellisia vaikutuksia, yhteiskunnallisia vaikutuksia ja elinkeinopoliittisia vaikutuksia.

Ylitornion kunnan toimintaedellytysten, kunnan talouden, elinvoiman edistämisen ja väestökehityksen kannalta on erittäin tärkeää, ettei uusien luonnonsuojelualueiden perustamisella estetä alueella kipeästi tarvittavia uusia mahdollisuuksia ja toimintaedellytyksiä. Uusia luonnonsuojelualueita perustamalla ei pystytä varmistamaan alueen myönteistä kehitystä.

Ylitornion kunta viittaa 25.4.2019 antamaansa lausuntoon, Lapin liiton 29.4.2019 antamaan lausuntoon, Kunta Ylitornion Yrittäjät ry:n huoleen kaivostoiminnan ja matkailuyritystoiminnan kehittymismahdollisuuksista, ja kunnan asukkaiden huoleen, kuten Meltosjärven kyläyhdistyksen kannanottoon 2.5.2019.

Kolme ehdotettua luonnonsuojelualueetta (Palokkaan, Kaitajärven ja Romppaiden luonnonsuojelualueet) sijoittuvat Rajapalojen kaivoshankkeen alueelle Ylitornion kunnan ja Rovaniemen kaupungin rajalla, josta parhailaan laaditaan Lapin liiton vaihemaakuntakaavaa, Ylitornion kunnan ja Rovaniemen kaupungin Rajapalojen osayleiskaavaa sekä ympäristövaikutusten arviointia, minkä jälkeen tehdään myös Natura-



arviointi. Rajapalojen kaivoshankkeen kulta- ja kobolttiesiintymä on maailmanlaajuisestikin erittäin merkittävä. Tämän hetkisen tiedon perusteella kobolttiesiintymä on kolmanneksi suurin Euroopassa. Kobolttiakkuminaalina on myös kriittinen metalli EU:n vihreän siirtymän kannalta ja siten on erittäin tärkeää, että Rajapalojen kaivoshanketta on mahdollista viedä eteenpäin. Rajapalojen kultaesiintymä on nykytiedon valossa Euroopan kuudenneksi suurin, yhtä suuri kuin Kittilän kultakaivos oli aloitusvaiheessa. Esiintymän kasvupotentiaali on kummankin metallin osalta valtava.

Ylitornion kunta edellyttää, että Kaitajärven, Palokkaan ja Romppaiden alueen luonnonsuojelualuekaavailusta luovutaan ja ympäristöministeriö yhdessä Metsähallituksen kanssa etsii korvaavat alueet näille luonnonsuojelualueiksi kaavailluille alueille. Ylitornion kunta on valmis olemaan mukana alueiden kartoittamisessa.

Ylitornion kunta edellyttää, että ympäristöministeriö, Metsähallitus ja Ylitornion kunta yhteistyössä valmistelevat uuden esityksen Aavasaksan Kruununpuiston luonnonsuojelualueen rajauksesta siten, että tuleva luonnonsuojelualue mahdollistaa Aavasaksan alueen monipuolisen kehittämisen.

Valtioneuvosto on helmikuussa 2023 suojellut Metsähallituksen omistuksessa olevan Matalajärven alueen 131 ha osana valtion laajempaa suojelukokonaisuutta. Uusille suojelukohteille ei näin ollen tämänkään valossa ole tarvetta.

2.2. Ministeriöt

Valtiovarainministeriöllä ei ole lausuttavaa asiasta.

Puolustusministeriö on lausunut asiasta 8.5.2019 (VN/963/2018-PLM-14). Uudelleen lausunnolla olevassa luonnoksessa ei ole kaikilta osin huomioitu puolustusministeriön lausunnossa esitettyjä muutoksia. Suomen turvallisuusympäristössä ja Rovajärven merkityksessä valtakunnallisesti merkittävänä ampuma- ja harjoitusalueena ei ole tapahtunut sellaisia muutoksia, jotka mahdollistaisivat muuttaa puolustusministeriön lausunnossa esitettyjä näkemyksiä. Tämän johdosta puolustusministeriö viittaa 2019 annettuun lausuntoon.

Sisäministeriö on ilmoittanut, ettei sillä ole lausuttavaa asiasta.

2.3. Virastot, laitokset, viranomaiset

Suomen ympäristökeskus (SYKE) toteaa, että asetusten mukainen luonnonsuojelualueiden perustaminen valtakunnallisiin suojeluohjelmiin kuuluville alueille, METSO-toimintaohjelman puitteissa valtiolle hankituille kohteille, Natura 2000 -verkostoon kuuluville alueille sekä muille valtionmaiden suojeltavaksi varatuille alueille on keskeinen ja välttämätön toimenpide näiden alueiden suojeltavien luonnonarvojen turvaamiseksi. Suojeltavat alueet ovat tärkeitä useiden lajien ja luontotyyppien suojelun kannalta, mutta suojelu edistää myös ihmisiä hyödyttävien ekosysteemipalvelujen ylläpitoa niin alueiden sisällä kuin niiden lähiympäristössä.

SYKEN mukaan suojelualueeksi perustaminen selkeyttää näiden alueiden hallinnollista asemaa, mahdollistaa niiden hoidon ja käytön suunnittelun ja turvaa näin kohteiden suojeluarvojen säilymistä ja kehittymistä. Alueet huomioidaan jatkossa yksiselitteisesti suojelualueiden tilastoinnissa osana lakisääteisesti turvattuja alueita ja ne otetaan osaksi Suomen ratifioimia kansainvälisiä suojelutavoitteita.

Suojelualueverkoston täydentyessä olisi tärkeää pystyä helposti vertaamaan perustettavia alueita tiedossa oleviin luontoarvoiltaan merkittäviin kohteisiin ja myös jo suojeltuihin alueisiin. Syke ehdottaa, että lausunnon kohteena olevien alueiden rajaukset jaettaisiin lausuntomateriaalien ohessa myös paikkatietoaineistona.

SYKE huomauttaa, että ympäristöministeriön asetusluonnoksen 1 §:ssä puhutaan vielä Lapin-läänistä. Valtioneuvoston asetuksen taustamuistiossa viitataan Natura 2000 -verkostoon liittyvien säädösten osalta vielä luonnonsuojelulain 10 lukuun, uudessa laissa Natura 2000-verkostosta säädetään luvussa 5. Luvussa 4 suojelualueilla olevien ojien ylläpitoa ja kunnostusta koskevassa perustelukappaleessa viitataan asetuksen 3 §:n 2 momentin 3 kohtaan, kun pitäisi viitata 6 kohtaan.

Perustettavat suojelualueet ovat merkittäviä soiden, erityisesti aapasoiden ja lettojen, vanhojen metsien sekä lehtojen suojelun kannalta. Suojelualueilla on monipuolisesti pienialaisia, usein myös lajistollisesti arvokkaita



luontotyyppejä kuten puroja, lähteitä, kallioita, lehtoja, tulvametsiä ja metsäluhtia. Myös eteläistä tunturiluontoa on edustettuna suojeltavilla alueilla. Huomattava osa alueista sijaitsee Lapin rehevimmillä alueilla - Lapin kolmiossa ja Keski-Lapin vihreäkivivyöhykkeellä. Alueet ovatkin lajistoltaan ja luontotyypeiltään poikkeuksellisen rikkaita ja monipuolisia, erityisesti vaateliaan letto- ja lehtolajiston osalta.

Ympäristöministeriön asetuksen 1 §:stä puuttuu luonnonsuojelualueiden perustamistarkoituksista lehdot, jotka ovat tyyppisiä näillä Lapin rehevimmillä alueilla, ja joita on lukuisilla perustettavilla suojelualueilla.

Perustettavien suojelualueiden listalla vuonna 2019 ollut Kurkisuon luonnonsuojelualue (noin 15 ha) Keminmaan kunnassa on poistettu. Perusteluja alueen poistolle ei ole esitetty taustamuistiossa. Perustettavat suojelualueet ovat merkittäviä monille uhanalaisille ja taantuville metsä- ja suolintulajeille, kuten hömötiäiselle, kuukkelille, riekolle, valkoviklolle ja sinisuohaukalle. Alueet lisäävät suojelualueverkoston kytkeytyvyyttä ja helpottavat näin lajien populaatioiden siirtymistä pohjoiseen ilmaston muuttuessa.

Uusien suojelualueiden perustaminen parantaa merkittävästi suojelualueverkoston kattavuutta ja kytkeytyvyyttä Länsi-Lapissa. Esimerkiksi Muonion ja Kolarin kuntien alueille perustettavat suojelualueet vahvistavat Pallas-Yllästunturin kansallispuiston ekologisia yhteyksiä ja parantavat lajiston säilymismahdollisuuksia myös pidemmällä aikavälillä. Uusia suojelualueiden verkostoja muodostuu esimerkiksi Pellon seudulle ja Rovaniemen pohjoisosiin. Näiden verkostojen kohteet erottuivat arvokkaina myös vuonna 2018 SYKE:n tekemissä metsien monimuotoisuudelle arvokkaiden kohteiden sijaintianalyseissä, joten voidaan olettaa, että vahvistaessaan alueen monimuotoisuudelle merkittävien metsäisten elinympäristöjen verkostoa, ne tulevat samalla myös vahvistamaan muita metsiin kytköksissä olevia luontoarvoja, virkistysarvoja ja elinympäristöjen kytkeytyvyysarvoja. Koska näistä kohteista suurin osa sijaitsee erillään suurista, aiemmin suojelluista alueista, niiden suojelu tulee säilyttämään maisemassa metsäisten elinalueiden lajistolle arvokkaita elinalueita ja vahvistamaan Länsi-Lapin metsäelinympäristöjen verkostoa.

Länsi-Lapin suojelualueverkoston vahvistuminen tukee kytkeytyvyyttä ja lajien leviämisreittien turvaamista myös yli Suomen valtion rajojen.

Ilmastonmuutokseen sopeutumisen edistäminen on yksi uuden luonnonsuojelulain mukaisista tavoitteista (1 §). Asetusten taustamuistiossa sopeutuminen ilmastonmuutoksen vaikutuksiin mainitaan yhtenä alueiden luonnonsuojelullisena perusteena. Yksittäisten kohteiden yhdistäminen laajemmiksi suojelualueiksi, mitä asetusluonnoksissa on edistetty, parantaa suojelualueiden puskurointikykyä muuttuvassa ilmastossa ja ympäröivän maankäytön muutospainneissa.

SYKE viittaa vuoden 2019 lausuntoonsa, jossa se nosti esiin kalkki- ja serpentiinikallioiden lisäsuojelutarpeen. Lapin kolmion alueella, etenkin Tervolassa, Torniossa ja Rovaniemellä, on runsaasti suojelemattomia pieniä kalliokohteita, jotka edustavat uhanalaisia kalkkikallioluontotyyppejä. Esiintymiä on sekä valtion- että yksityismailla. Myös Itä-Lapissa, esimerkiksi Sallassa on jäänyt suojelualueiden ulkopuolelle lajistollisesti erittäin merkittäviä kalkkikallioita.

Varsin lähellä nykyisiä suojelualue-ehdotuksia olisi ollut valtionmailla hyvin merkittäviä serpentiiniluontotyyppien esiintymiä, jotka jäävät nykyisten ehdotusten ulkopuolelle. Tällainen alue on esimerkiksi Kittilän Matala-Aittalompolo ehdotetun Taatsin seidan luonnonsuojelualueen länsipuolella sekä Rovaselän pohjoisosa (Kittilästä noin 17 km SW-W). Myös Sodankylässä on useita erittäin merkittäviä, suojelemattomia serpentiinialueita, mm. Vainiolaki (Sodankylästä noin 40 km NW-N).

Uuden luonnonsuojelulain suojeltujen luontotyyppien (64 §) listaan lisättiin muualla kuin tunturialueella sijaitsevat kalkkikalliot. Uutena suojelukeinona lakiin tulivat tiukasti suojellut luontotyypit (65 §), joihin kuuluvat muun muassa tunturialueen ulkopuolella sijaitsevat serpentiinikalliot. Kalkki- ja serpentiinikallioiden luontotyyppien suojelulle on nyt entistä vahvemmat perusteet ja niiden suojelua on tällä alueella jatkossa tarpeen täydentää.

Asetusluonnosten 3 §:ssä on lueteltu sallitut poikkeukset rauhoitussäännöksistä. Valtioneuvoston asetusluonnokseen on lisätty kolme uutta poikkeusta: metsätalouden talviteiden ja ajourien ylläpitoon kuudella suokohteella, kaivoksen laajentamiseen liittyvään ympäristövaikutusten tarkkailuun kahdella suojelualueella sekä sähkölinjan leventämiseen kahdella suojelualueella.



SYKE viittaa vuoden 2019 lausuntoonsa siltä osin, että asetus sallii suojelualueilla olevien ojien ylläpidon ja kunnostuksen suojelualueiden ulkopuolisten alueiden kuivatustarpeita varten ja toteaa, että poikkeama on edelleen mukana valtioneuvoston asetuksessa, vaikkakin lievempänä. Vuoden 2019 asetusluonnoksessa suojelualueiden ulkopuolisen kuivatustarpeen piti olla välttämätön, uudessa asetusluonnoksessa tällaista edellytystä ei ole. Kun muut viisi poikkeamaa ovat identifioitu koskemaan vain tiettyjä, nimettyjä luonnonsuojelualueita, ojien ylläpitoa ja kunnostusta ei ole tarkennettu suojelualuekohtaisesti. Valtioneuvoston asetuksen vuoden 2023 taustamuistiossa, luvussa 7 todetaan, SYKEN lausuntoon viitaten, että asetukseen ei tältä osin esitetä muutoksia. Tätä päätöstä ei ole kuitenkaan perusteltu. Valtioneuvoston asetuksen 3§:n 2 momentin 6 kohtaan liittyen Syke toistaa vuoden 2019 lausunnossa olleen kantansa.

Valtioneuvoston asetuksen taustamuistiossa on todettu, että luonnonsuojelualueiden ympärillä olevien alueiden kuivatustarpeiden vuoksi saattaa olla tarpeen johtaa vesiä suojelualueille tai niiden kautta.

Suojelualueiden perustamisen tarkoituksen näkökulmasta lähtökohtana tulee kuitenkin aina olla suojelualueen soiden tilan parantaminen. Vesiä voidaan siis ohjata suojelualueen ojitetulle, ennallistetulle tai ojituksen vuoksi kuivahtaneelle suolle tai suon osalle vain silloin, kun ulkopuolisen ojitusalueen vedet ovat luontaisestikin virranneet suojelualueen suon kautta ja ojitus estää suolle luontaisesti kuuluvien vesien pääsyn sinne. Vesiä ei siis tule ohjata suojelualueille ensisijaisesti ympärillä olevien alueiden kuivatustarpeiden vuoksi vaan ainoastaan silloin, kun vesien palauttaminen on perusteltua suojellun suon tilan parantamiseksi.

Valtioneuvoston asetuksen taustamuistiossa on siis nostettu esiin tarve joissakin tapauksissa ohjata vesiä suojelualueille tai niiden kautta suojelualueen ulkopuolisilta ojitusalueilta. Tätä varten asetuksen 3 §:n 2 momentin 6 kohtaan on sisällytetty asiaan liittyvä poikkeus rauhoitussäännöksistä: "Ojien ylläpito ja kunnostus luonnonsuojelualueiden ulkopuolisten alueiden kuivatustarpeita varten". Koska asetus ja siihen säädettävät poikkeukset koskevat vain niihin sisältyviä suojelualueita ja niillä sallittuja toimenpiteitä, tarkoittaa nykyinen ehdotus sitä, että oja ylläpidettäisiin ja kunnostettaisiin suojelualueilla. Nykyinen tekstimuotoilu ei edistä suojelualueiden soiden tilan parantamista vaan päinvastoin heikentää sitä. Säädöksessä pitäisi olla sallittuna toimenpiteenä vesien ohjaaminen ulkopuoliselta ojitusalueelta luonnonsuojelualueelle silloin kun se on suojelualueen ojitetun, ennallistetun tai ojituksen vuoksi kuivahtaneen suon tilan parantamisen vuoksi välttämätöntä ja se on mahdollista toteuttaa tavalla, joka parantaa suojellun suon tilaa.

Vesien kulun palauttaminen suojelualueiden soille edellyttää hyvää ymmärrystä soiden hydrologiasta, sillä ei ole samantekevää minkälaisia vesiä, mihin ja kuinka paljon suolle johdetaan. Länsi-Lappi on valtakunnallisesti merkittävä lettosoiden keskittymä, ja mikäli suojelualueiden lettosuille palautetaan vesiä ulkopuolisilta ojitusalueilta, on näillä kohteilla syytä olla erityisen huolellinen. Toiminnan tulee olla kaikilla suojelualueilla kontrolloitua ja kohdekohtaisesti suunniteltua ja perusteltua. Käytännössä toimenpiteiden yksityiskohdista tulee aina sopia Metsähallituksen luontopalvelujen kanssa ja ilmoittaa suunnitelmista myös ELY-keskukselle.

Geologian tutkimuskeskus (GTK) toteaa, että useiden ehdotettujen suojelualueiden kallioperässä on merkittävää potentiaalia mineraaliesiintymien löytymiselle tai jo tiedossa olevia esiintymiä sekä käynnissä olevaa malminetsintää tai kaivostoimintaa valmistelevia projekteja. GTK muistuttaa, että mineraaliesiintymiä tutkitaan siellä, missä niillä on kallioperän ominaisuuksien takia paras potentiaali löytyä.

Alueiden suojelupäätöstä arvioitaessa on huomioitava komission esittämät EU:n tavoitteet raaka-aineiden omavaraisuudesta. EU:n kriittisistä raaka-aineista monia tavataan kallioperässä Lapin alueella. Tämän vuoksi GTK katsoo lähtökohtaisesti, ettei tunnetun ja aktiivisen tutkimuksen tai kehittämisen kohteena olevan esiintymän päälle tulisi laittaa suojelualuetta. Lisäksi mineraalipotentialisten alueiden osalta tulisi kriittisesti tarkastella suojelualueiden perustamista.

Esimerkkejä mineraalipotentialisista alueista:

- o Koko Keski-Lapin alue on tunnettu mineraalipotentialistaan ja alueella on paljon malminetsintää.

- o Länsi-Lapissa on tunnettu Hannukaisen esiintymä, jota voidaan luonnehtia kaivosprojektiksi. Usein tunnetun mineraaliesiintymän lähellä on muitakin mineraaliesiintymiä tai potentiaalia niiden löytämiseksi.



o Ylitorniolla sijaitsevalta Rompas-Rajapalot alueelta tunnetaan sekä kulta- että kobolttiesiintymiä ja alueella on käynnissä kaivostoimintaa valmisteleva projekti.

Malminetsintä ja esiintymien jatkokehittäminen ovat usein varsin pitkäkestoista ja merkittäviä investointeja edellyttävää toimintaa. Toimintaympäristön ennakoitavuus on keskeistä ja suojelualueiden perustaminen kehitettävien kohteiden päälle lisää jo muutenkin korkeaa investointikyynnystä etsintätoimintaan. GTK toivoo, että toimintaympäristön ennakoitavuus pysyisi hyvänä.

GTK muistuttaa, että suojelupäätökset ovat osa luonnonvarojen käytön kokonaisuutta ja eri lainsäädäntöjen yhteisvaikutus uusien suojelualueiden ohella tulisi arvioida huolella myös elinkeinotoimintaan ja mineraalimavaraisuuteen liittyvien investointiedellytysten näkökulmasta.

Lapin elinkeino-, liikenne- ja ympäristökeskus toistaa 10.5.2019 antamassaan lausunnossa todetun, minkä lisäksi se toteaa asetusluonnoksesta ja valmistelumuistiosta seuraavaa.

ELY-keskus pitää asetusluonnosta tarkoituksenmukaisena, sillä luonnonsuojelualueiden perustaminen turvaa alueiden luontoarvot. Osa perustettavana olevista luonnonsuojelualueista kuuluu myös Natura 2000 -verkostoon, jolloin asetuksen rauhoitusmääräykset turvaavat myös Natura-verkoston suojelutavoitteet. ELY-keskus toteaa vielä, että Suomi aikoinaan ehdottaessaan alueita Natura-verkostoon ilmoitti kyseisten alueiden suojelun toteutustavaksi luonnonsuojelulain mukaisen luonnonsuojelualueen perustamisen. ELY-keskus pitää tärkeänä, että valmisteilla olevalla asetuksella viimeistellään Natura-suojelun toteutus.

ELY-keskus pitää tärkeänä, että valmistelumuistion malminetsintää koskevan luvan myöntämisen edellytyksiä (LSL 52.5 §) sekä suojelualueiden lakkauttamisen, suojelusta poikkeamisen ja rauhoitusmääräysten lieventämisen edellytyksiä (LSL 62 §) tarkennetaan muistioon asetusten täytäntöönpanoa ja soveltamista selventämään.

Metsähallitus toteaa aiemmin lausumansa lisäksi, että asetuksen perustelumuistiossa on hyvä tuoda esille uuden luonnonsuojelulain (9/2023) 52 §:n 5 mom., jonka mukaan Metsähallitus voi antaa luvan etsiä malmeja valtion muulla luonnonsuojelualueella. Lisäksi muistiossa voisi tuoda esille uuden luonnonsuojelulain 62 § (uusi säännös), jonka mukaan valtion muun luonnonsuojelualueen lakkauttaminen tai rauhoitussäännösten lieventäminen olisi mahdollista, jos alueen rauhoitus estäisi yleisen edun kannalta erittäin tärkeän hankkeen tai suunnitelman toteuttamisen.

Muutoin Metsähallitus viittaa aiemmin 10.5.2019 (MH 1406/2019/00.01.00) antamaansa lausuntoon.

Rajavartiolaitoksella ei ole erityistä lausuttavaa asetusehdotuksiin.

Turvallisuus- ja kemikaalivirastolla (Tukes) ei ole asetusehdotuksen johdosta lausuttavaa. Tukes huomauttaa, että asetusluonnoksissa tarkoitetuilla alueilla voi olla päällekkäisyyksiä Tukesin kaivosrekisterissä olevien lupakohteiden ja vireillä olevien hakemusten kanssa.

2.4. Järjestöt ja yhdistykset

Suomen luonnonsuojeluliiton Lappi ry lausuu, että asetus on hyvin valmisteltu ja kannatettava.

Asetuksella suojeltavat alueet ovat jo ennestään suojeltuja kohteita. Alueilla on siis jo ennestään suojelustatus, ja tämä asetus turvaa alueiden luonnonarvoja. SLL Lappi kannattaa valtioneuvoston asetuksen tavoitetta Natura 2000 -verkostoon kuuluvilla alueilla. Luonnonsuojelulain mukaiset edellytykset luonnonsuojelualueen perustamiseksi täyttyvät asetuksen alueilla. SLL Lappi pitää tärkeänä, että tällä asetuksella perustettavien suojelualueiden suojelua ei saa jättää tekemättä tai heikentää alueisiin kohdistuvien taloudellisten intressien vuoksi.

Ylitornion ja Rovaniemen kuntien alueelle sijoittuvat luonnonsuojelualueet (Palokas, Romppaat, Louevaara) sisältyvät vuonna 2021 alueelle tehtyyn kansallispuistoesitykseen. Samalle alueelle kohdistuu myös kaivossuunnitelmia. SLL Lappi huomauttaa, että alueen ainutlaatuinen luonto on edelleen suojelun arvoinen, vaikka kaivosyhtiö osoittaa kiinnostusta alueen mineraaleihin. Myöskään kaivosyhtiön käyttämät taloudelliset resurssit alueen tutkimiseen eivät ole syy luonnonsuojelualueen perustamisesta luopumiseksi. Kansallispuistoesityksen myötä alueelle kohdistuu myös matkailun kannalta merkityksellisiä taloudellisia intressejä, ja niidenkään ei tule estää alueiden lisäsuojelua. Suojelualueiden perustamisen tarkoituksena on



säilyttää nämä alueet luonnontilaisina ja turvata niiden ekosysteemien häiriötön kehitys, eikä tästä tavoitteesta tule tinkiä. Tavoitteen saavuttamiseksi Romppaiden ja Palokkaan suojelualueiden perustaminen on erittäin tärkeää. Valitettavasti luonnonsuojelulaki mahdollistaa tiukasta suojelusta poikkeamisen luvanvaraisesti, eli Metsähallitus voi jatkossakin antaa luvan malminetsintään suojelualueillaan. Luonnontilaisuuden säilyttämisen ja ekosysteemin häiriöttömän kehityksen kannalta merkityksellistä on, että luonnonsuojelualueella malminetsintää toteutettaessa on otettava huomioon toiminnan vaikutukset alueen luontoon.

SLL Lappi kannattaa muitakin esitettyjä Lapin kohteita ja erityisen lämpimästi Ranuan Siurajokivarren Vähä-Varpusuon ja Tauriaisenahton suojelualueita, mutta SLL Lappi toivoo, että kyseiseen tärkeään suojelualuekokonaisuuteen kuuluisivat myös Siuruajoen itäpuolen MH:n hallinnoimat Nassakkasuon rannesuoalueet ja osin Niskavitikon vanhojen metsien männikkö. Lisäksi SLL Lappi saattaa YM:n tietoon, että Siurajokivarresta ko.alueelta on piiriä lähestynyt yksityisiä maanomistajia, jotka ovat juuri halukkaita suojelemaan ko.alueen Siuruajokivartta, jos juuri ympäröivät valtion hallinnoimat Vähä-Varpusuon ja Nassakkasuon alueet kuuluvat myös suojeluun. Siksi yhdistys toivoo, että YM vielä tarkasteli laajemmin tätä tärkeää kokonaisuutta.

Lisäksi SLL Lappi yleisesti lausuu, että Metsähallituksen muut suojelualueet täydennetään lakisääteisiksi suojelualueiksi jatkovalmistelussa. SLL Lappi toivoo YM:n ottavan huomioon Lapin piirin muut aikaisemmat suojelualue-esitykset ja laajennukset.

BirdLife Suomi toteaa, että asetusluonnoksessa esitellyt kohdekohtaiset suojelurajausten laajennusehdotukset perustuvat pääsääntöisesti 2000-luvun alussa luontojärjestöjen ja Metsähallituksen välillä käytyyn dialogiprosessiin ja sen yhteydessä tehtyihin päätöksiin Pohjois-Suomen vanhojen metsien suojelun täydentämisestä. Alueen suojelutilanne ei ole 2000-luvun mittaan juurikaan kohentunut, pikemmin päinvastoin. Alueen metsiin kohdistuu lisäksi kasvavia hakkuupaineita muun muassa Kemin uuden biotuotetehtaan myötä.

Alueen suojelualueverkosto jää esitetyistä täydennyksistä huolimatta edelleen hajanaiseksi erityisesti Lounais-Lapissa ja Rovaniemen ympäristössä, jossa suojelualueet ovat muuhun Lappiin verrattuna pienialaisia ja erillään toisistaan. Alueen suojelualueverkostoon tarvitaan laajennuksia erityisesti metsäisten alueiden osalta. Potentiaalisia uusia luonnonsuojelualueita löytyy runsaasti nyt perustettavien alueiden välittömästä läheisyydestä.

Suojelualueverkoston laajentamista alueella edellyttävät myös Suomen kansalliset ja kansainväliset sitoumukset luonnon monimuotoisuuden suojelemiseksi. Myös dialogityön jatkamiselle on selkeä tarve, kuten paljon julkisuutta saaneet hakkuut kohteen 15 (Aalistunturin luonnonsuojelualue) läheisyydessä osoittavat.

Lausuntoluonnoksessa sallittaisiin metsästys kaikille perustettavilla suojelualueilla ilman ajallisia tai lajikohtaisia rajoituksia. BirdLife Suomi huomauttaa, että monet kohteet, kuten Kirvesaapa ja Suuripää, ovat arvokkaita luontokohteita juuri pesivän ja muutolla levähtävän linnuston ansiosta. Linnustollisesti poikkeuksellisen arvokkailla alueilla ei lähtökohtaisesti tule sallia lintujen metsästämistä ja muuttolintujen tärkeillä levähdysalueille tulee välttää myös muuta lintuja häiritsevää metsästystä ja esittää jäljempänä metsästyksen rajoittamista muutamalla kohteella.

BirdLife Suomi esittää kohdekohtaisesti uusia suojelualueita ja nyt perustettavien alueiden laajennuksia, joista useimmat rajausten laajennukset sisältävät vain alueita, jotka on Metsähallituksen päätöksillä jätetty kokonaan metsätaloustoiminnan ulkopuolelle. Vain muutamalle suoalueelle esitetään joidenkin pienialaisten suojelualueen sisälle jäävien, metsätaloudellisesti vähämerkityksisten metsäsaarekkeiden liittämistä perustettaviin suojelualueisiin. Lisäksi ehdotetaan linnustoarvojen perusteella joitakin laajennusehdotuksia kosteikoille ja vesistöille.

Valtioneuvoston asetuksen mukaiset alueet

3. Kirvesaapa (Keminmaa, Simo): alue on erittäin merkittävä vesilintujen, mm. vaarantuneen metsähanhen pesimä- ja muutonaikainen kerääntymisalue, joten vesilintujen metsästyksen rajoittaminen alueella olisi perusteltua alueen suojelutavoitteiden saavuttamiseksi. Lisäksi Kirvesaapaan rajautuvat Elijärven altaat, jotka ovat erittäin merkittävä lintujen kerääntymä- ja pesimäalue. Huolimatta keinotekoisesta alkuperästään nekin pitäisi turvata suojelualueena.



4. Musta-aapa (Keminmaa, Simo): alueella pesii mm. useita pareja vaarantuneita metsähanhia ja alueella on vanha metsäkanalintukanta. Lajien elinvoimaisuuden ylläpitämiseksi ja vahvistamiseksi alueella olisi perusteltua rajoittaa lintujen metsästystä.
5. Suuripää (Tervola, Keminmaa): suojelualueeseen pitää ehdottomasti sisällyttää Kummunjärvi, jossa pesii mm. erittäin uhanalaisia mustakurku-uikkuja. Vesilintujen metsästyksen rajoittaminen olisi alueella myös tarpeen monipuolisen pesivän ja lepäilevän vesilinnuston suojeluarvojen turvaamiseksi.
6. Kumputunturi (Kittilä): Outapäänrakan eteläosan metsätalouden ulkopuolelle metsähallituksen päätöksellä jätetty alue (osittain dialogimetsää) tulee sisällyttää suojelualuerajaukseen.
13. Tuulijoen suot (Kittilä & Kolari): metsätalouden taseessa olevat suojelualueen sisälle jäävät metsäsaarekkeet tulee sisällyttää suojelualueeseen. Niiden hakkaaminen suojelualueen sisältä aiheuttaisi todennäköisesti merkittäviä haittoja suojellun suon luonnontilaan mm. työkoneiden jälkien vuoksi. Lisäksi saarekkeet ovat pieniä ja niiden hakkaamisesta saatava tuotto hyvin pieni.
14. Uurrekarkia (Kittilä): suojelualuetta tulisi laajentaa vastaamaan alkuperäistä dialogimetsän rajausta, vaikka suojelualueen ulkopuolelle jätetyt kolme dialogimetsän osaa ovatkin metsätalouden taseessa. Suojelualueen eteläpuolella sijaitseva Uurrekarkianvuoma on erityisen arvokas luonnontilainen suo, joka sisältyy alkuperäiseen dialogirajaukseen.
15. Aalistunturi (Kolari): suojelualuetta tulisi laajentaa tuntuvasti nykyisestä lähistön vanhoilla ja luonnontilaisilla metsillä.
17. Kurtakkoselkä (Kolari): suojelualueeseen rajoittuvat metsätalouden taseessa olevat dialogimetsät tulee sisällyttää rajaukseen. Toinen niistä sijaitsee suojelualueen eteläpuolella ja toinen rajoittuu suojelualueen pohjoisnurkkaan.
19. Niesaselkä (Kolari): metsätalouden taseessa oleva Paloselän dialogimetsä tulee liittää suojelualueeseen. Myös suojelualueen pohjoisosaan rajautuvan, niin ikään metsätalouden taseessa olevan dialogimetsä tulisi liittää suojelualueeseen. Jälkimmäisen lisäysehdotuksen ja perusteilla olevan suojelualueen väliin jää pienialainen (n. 5 ha) nuorehko talousmetsä, jonka liittäminen suojelualueeseen olisi perusteltua alueen yhtenäisyyden vuoksi.
18. Mustavuoma (Kolari): nykyinen Mustavuoman lehtojensuojelualue sisältyy lähes kokonaan perusteilla olevaan suojelualueeseen. Ylläksen rinteeseen rakennetun uudehkon tien silta ylittää lehtojensuojelualueen pohjoisimman kärjen. Lehtojensuojelualueen kasvillisuuteen silta lienee vaikuttanut varsin vähän ja aikoinaan tien rakentamiseen lehtojensuojelualueen yli annettiin lupa. Perusteilla olevan Pikkulaenajan luonnonsuojelualueen rajauksesta tien koillispuolelle jäävä osa lehtojensuojelualuetta on kuitenkin rajattu pois. Tämä pieni lehtojensuojelualueen osa on syytä sisällyttää tulevaan suojelualueeseen jo senkin vuoksi, ettei Mustavuoman lehtojensuojelualueen rajauksen alueen ylittävän tien rakentamisen vuoksi tapahtuvasta pienentämisestä tule ennakkotapausta, jota voidaan käyttää perusteena muita suomalaisia suojelualueita mahdollisesti uhkaavien maankäyttöhankkeiden toteuttamisessa.
26. Jaipaljukka (Pello): suojelualueeseen rajautuu tai sen välittömässä läheisyydessä on useita dialogimetsiin sisältyviä metsätalouden taseessa olevia osa-alueita, joista osalla on suojelumetsän status. Nämä tulisi sisällyttää perustettavaan suojelualueeseen. Suosittu Jaipaljukkan maisema- ja nähtävyysskohta tulee valtionmaiden osalta sisällyttää suojelualueeseen.
42. Jokela (Rovaniemi): metsätalouden taseessa oleva Siikalammen suojelumetsä (dialogimetsä) perusteilla olevan suojelualueen eteläpuolella on tarpeen sisällyttää suojelualueeseen.
58. Viljusaapa (Salla): metsätalouden taseessa oleva soidensuojelun täydennysohjelman kohde sijaitsee perusteilla olevan suojelualueen pohjoispuolella siihen rajoittuen. Tämä alue tulisi ainakin yhtenäisimmiltä ja suojelun kannalta merkittävimmiltä osiltaan sisällyttää tulevaan suojelualueeseen.
60. Saariaapa-Hattuselkä (Simo): metsätalouden taseessa olevat suojelualueen sisälle jäävät metsäsaarekkeet tulee sisällyttää suojelualueeseen. Niiden hakkaaminen suojelualueen sisältä aiheuttaisi todennäköisesti merkittäviä haittoja suojellun suon luonnontilaan mm. työkoneiden jälkien vuoksi. Lisäksi saarekkeet ovat pieniä ja niiden hakkuutuotto hyvin pieni. Edelleen, näin meneteltäessä muodostetaan yhtenäisempi metsä- ja suoluonnon kokonaisuus Runkauksen luonnonpuiston puoliskojen välille.



61. Oravakuusikko (Sodankylä): alueeseen rajautuva metsätalouden taseessa oleva Raitiojätkän suojelumetsä (dialogimetsä) tulee erityisen merkittävänä vanhan metsän alueena sisällyttää perustettavaan suojelualueeseen.

62. Auringonkorpi (Tervola): samaan suokompleksiin kuuluva Lapinaapa tulee sisällyttää suojelualueeseen. Koska kyseessä on huomattavasti Auringonkorpea vetisempi suo, sen vaikutus myös Auringonkorven vesitaseeseen on huomattava.

63. Kalhuaapa (Tervola): metsätalouden taseessa olevat suojelualueen sisälle jäävät metsäsaarekkeet tulee sisällyttää suojelualueeseen. Niiden hakkaaminen suojelualueen sisältä aiheuttaisi todennäköisesti merkittäviä haittoja suojellun suon luonnontilaan mm. työkoneiden jälkien vuoksi. Lisäksi saarekkeet ovat pieniä ja niiden hakkuiden taloudellinen tuotto on hyvin pieni. Lisäksi alueen kaakkoispuolella on useita pieniä pirstaleisia soiden suojelualueita, joten koko alueesta kannattaisi muodosta yhtenäisempi suojelualuekokonaisuus ottamalla mukaan myös talousmetsäkäytössä olleita alueita.

65. Konttikivalo (Tervola): luontopalveluiden taseessa oleva Konttijärven rannan ja rannan suuntaisen tien väliin jäävä kaistale tulee sisällyttää perustettavaan suojelualueeseen. Se on jo nykyisin osa Luontopalveluiden hallinnassa olevaa suojelumetsää.

Ympäristöministeriön asetuksen mukaiset alueet

11. Huuhkaja (Kittilä): koko Huuhkajakoivikon suojelumetsä (dialogimetsä) tulee sisällyttää perustettavaan suojelualueeseen.

12. Mieletonjärvi (Kittilä): alue tulisi liittää Pallas-Yllästunturin kansallispuistoon, johon se rajautuu suoraan, eikä perustaa siitä erillistä luonnonsuojelualueita.

40. Kotkanpesämaa (Rovaniemi): Isovuoman-Uusijängän-Kurkirimmen soidensuojelun täydennysohjelman kohde, joka on metsätalouden taseessa, tulee ainakin tärkeimmiltä osiltaan sisällyttää perustettavaan suojelualueeseen.

41. Kuusilampi (Rovaniemi): Kuusilammen ympärillä sijaitseva Kuusilammen dialogimetsä tulee sisällyttää perustettavaan suojelualueeseen.

47. Pisajärvi (Rovaniemi): Pisajärven suojelumetsään (dialogimetsä) sisältyvä metsätalouden taseessa oleva Enivaaralla sijaitseva erillinen osa tulee sisällyttää perusteilla olevaan suojelualueeseen.

50. Savioja (Rovaniemi): perusteilla olevan suojelualueen läheisyydessä on metsätalouden taseessa oleva Vammavaaran suojelumetsä (dialogimetsä), joka tulisi sisällyttää suojelualueeseen.

52. Sillankorva (Rovaniemi): suojelualue tulisi pyrkiä saamaan yhtenäiseksi kaakkoispuolen suojelualueiden kanssa, yhdistämällä ainakin Lamurinojan varren alueet suojelualueeseen.

Ylitornion-Pellon luonto ry kannattaa luonnonsuojelualueiden perustamista.

Yhdistys pitää tärkeänä VN asetuksessa olevan ojien ylläpitoa koskevan poikkeuksen 6 poistamista sallituista toimenpiteistä, koska se tekee tyhjäksi suoluonnon suojelun. Ojituksen vaikutus vesitalouteen vaikuttaa laajalla alueella ja luonnonsuojelualueiden läheisyydessä on käytettävä tarkkaa harkintaa ojitusten tarpeellisuudesta. Yhdistys viittaa Suomen Luontopaneelin asiassa jättämään lausuntoon, jossa poikkeusta 6 tarkastellaan perusteellisesti ja asiantuntemuksella.

Yhdistys on yhdessä muiden lähikuntien luonnonsuojeluyhdistysten ja matkailuyhdistysten kanssa tehnyt ympäristöministeriölle esityksen kansallispuiston perustamisesta alueelle. Esityksessä perustettavat luonnonsuojelualueet yhdistyvät luontevasti Metsähallituksen maiden kanssa laajemmaksi kokonaisuudeksi, jonka pinta-ala olisi 30 000 hehtaaria eli 300 neliökilometriä. Tähän Lounais-Lapin kansallispuistoalueeseen sisältyisivät Mustiaapa-Kaattasjärven ja Kilsiaapa-Ristivuoman soidensuojelualueet, Louevaara ja Romppaat. Suojelu on tärkeä ekosysteemien häiriöttömän kehityksen kannalta ja luontokadon ehkäisemiseksi sekä harvinaisten luontotyyppien säilyttämiseksi.

Alueelle suunniteltu kaivostoiminta on ristiriidassa alueen suojelun kanssa. Vesistöjen kautta kaivostoiminnan vaikutus ulottuu laajalle ja heikentää vesistöjen tilaa, mikä on ristiriidassa vesistöjen ennallistamissuunnitelmien kanssa. Esiintymän pääarvoaine on kulta eikä sitä lueta EU:ssa kriittisiin eikä strategiaan mineraaleihin. Kullasta ei ole pulaa ja kultakaivoksia Suomessa jo on. Kobolttin tarve



akkumateriaalina on voimakkaasti vähenemässä, sen sijasta käytetään usein rautafosfaattia. Esiintymien laajuutta on liioiteltu ja vertailu maailmanlaajuisesti osoittaa esiintymät pieniksi ja köyhiksi. Lisäksi louhittavassa kivessä on uraania, jota ei voida sivuuttaa ilman vaikutusten arviointia.

Suomen Luontopaneeli toteaa, että esitettyjen luonnonsuojelualueiden perustaminen on erittäin tärkeä ja tarpeellinen toimi alueiden luontoarvojen turvaamiseksi sekä luontokadon pysäyttämiseksi Suomessa. Suojelualueilla on hyvin keskeinen merkitys monien luontotyyppien, eli eläin- ja kasvilajien elinympäristöjen, säilyttämisessä. Vaikka suojelu Suomessa on keskittynyt maan pohjoisiin osiin, etenkin Lounais-Lapissa on hyvin vähän suojelualueita. Esitetyt suojelualueet täydentävät merkittävästi osiltaan tätä puutetta ja etenkin uhanalaistuneita suoluontotyyppisiä ja suolinnustoa pystytään suojelun toteutuessa paremmin turvaamaan. Toteutuessaan uudet suojelualueet säilyttävät ja tarjoavat luonnoltaan monimuotoisia ja osin erämaisia alueita myös paikallisten asukkaiden virkistykseen. Suojelu myös tukee paikallisia elinkeinoja mm. luontomatkailun kautta.

Suomen lajien ja luontotyyppien uhanalaistuminen on ollut voimakkainta Etelä-Suomessa, missä maankäyttö on ollut intensiivisintä. Kuitenkin myös suuri osa pohjoisen luontotyypeistä ja lajeista on kasvavien uhkien alla. Metsätyypeistä suurin osa on uhanalaisia Lapissakin (Lapin ELY-keskus 2022, Kontula & Raunio 2018). Myös valtaosa lettoisista ja korpisista suotyypeistä on ojituksen ja pellonraivauksen vuoksi Pohjois-Suomessakin silmälläpidettäviä tai uhanalaisia (Suomen ympäristökeskus 2022). Yksi suurimpia kasvavia uhkia Lapin luonnolle on kaivostoiminta, etenkin Keski-Lapin aapasoilla ja letoilla (Suomen ympäristökeskus 2022).

Monet suojelun piiriin esitetyistä kohteista ovat varsin pienialaisia, joten niiden suojeluarvoihin tulee vaikuttamaan merkittävästi se, mitä niiden ympäristöissä tapahtuu. Luonnonsuojelulain (LSL) 34 §:ssä määritelty -Natura 2000 -alueen heikentämiskielto koskee myös Natura 2000 -verkostoon kuuluvan alueen ulkopuolella tapahtuvaa toimintaa eikä suojeluperusteena oleville luontoarvoille saa kohdistua merkittävää haittaa alueen ulkopuolelta. Jotta suojelun tavoitteet toteutuvat ja luonnonsuojelualueiden avulla onnistutaan tehokkaasti turvaamaan lajien elinympäristöjä, tulee Natura 2000 -alueiden ulkopuolisen maankäytön suojelualueille ulottuvia vaikutuksia minimoida ja tarvittaessa arvioida LSL 35 §:n mukaisesti ja LSL 38 §:n nojalla kieltää tai rajoittaa. Luontopaneeli pitää tärkeänä, että asetukset ohjaisivat siihen, että suojelualueiden ympäristön maankäyttöön kiinnitetään erityistä huomiota. Suojelualueiden ulkopuolinen maankäyttö, kuten voimakas metsätalous ja ojitukset suojelualueita ympäröivässä maisemassa, heikentävät suojelualueiden kykyä ylläpitää lajeja ja niiden yhteisöjä (Häkkiä ym. 2021, Mönkkönen ym. 2014). Reunavaikutuksiin ei ole metsätaloudessa kiinnitetty riittävästi huomiota, vaikka esimerkiksi avohakkuu aiheuttaa useiden kymmenien tai jopa sadan metrin haitallisen vaikutuksen hakkuualan reunasta käsittelemättömien metsien sisälle (Kotiahio ym. 2022; Peura ym. 2022). Erityisesti hakkuiden ja ojituksen vaikutus yhdessä Natura 2000 -alueella toteutetun kunnostusojituksen kanssa tulisi aina arvioida LSL 35 §:n mukaisesti mahdollisten merkittävien haittavaikutusten selvittämiseksi.

Luontopaneeli kiinnittää huomiota valtioneuvoston asetuksessa esitettyihin poikkeamiin rauhoitussäännöksistä. Asetuksessa annetaan ymmärtää, että luonnonsuojelualueella voi tehdä kunnostusojitusta ja ylläpitää ojia ulkopuolisten alueiden kuivatustarpeiden vuoksi. Asetuksen mukaan luonnonsuojelualueet perustetaan "niiden eliöstön säilyttämiseksi luonnontilaisina ja niiden ekosysteemien häiriöttömän kehityksen turvaamiseksi tai ennalleen saattamiseksi (...)". Ojien ylläpito ja kunnostaminen on voimakasta luonnon prosesseihin puuttumista. Suojelualueiden ensisijainen tavoite on rauhoittaa alueet ihmistoiminnalta ja antaa alueiden ekosysteemien pysyä luonnontilaisina tai mahdollistaa niiden palautuminen kohti luonnontilaa, ja onkin selvää, että ojien ylläpito ja kunnostaminen tulee luonnonsuojelualueilla lähtökohtaisesti kieltää. Taustamuistiossa todetaan lyhyesti, että "luonnonsuojelualueiden ympärillä olevien alueiden kuivatustarpeiden vuoksi saattaa olla tarpeen johtaa vesiä myös luonnonsuojelualueille tai niiden kautta". Luontopaneeli on hyvin huolissaan siitä, että asetustekstin muotoilun vuoksi kunnostusojituksia suojelualueilla saatetaan toteuttaa hyvin kevyellä harkinnalla.

Jos asetuksessa esitetty ojien ylläpitoa ja kunnostusta koskeva poikkeaminen todetaan ehdottoman välttämättömäksi, tulisi asetuksessa varmistaa, että ojia ylläpidetään tai kunnostetaan ainoastaan täysin välttämättömissä tilanteissa, varmistaen samalla, ettei ojien ylläpitäminen ja kunnostaminen missään tapauksessa heikennä suojeltujen soiden tilaa. Mikäli ojitusta koskevaa rauhoitussäännöstä ei poisteta kokonaan, Luontopaneeli ehdottaa, että asetuksen rauhoitussäännösten kohtaan 6) ojien ylläpito ja kunnostus luonnonsuojelualueen ulkopuolisten alueiden kuivatustarpeita varten, lisätään lause "mikäli ojitushankkeen toteuttaja on tarvittaessa arvioinut LSL 35 §:n mukaisesti ojien ylläpidon ja kunnostuksen



vaikutukset Natura 2000 -alueen luonnonarvoihin sekä mikäli ojen kunnostukseen on tarvittaessa saatu vesilain 3:2 mukainen lupa." Tämä on tarpeen, sillä suojelualueella toteuttavat kunnostukset ovat omiaan aiheuttamaan 3:2 mukaisia seurauksia, kuten: "aiheuttaa luonnon ja sen toiminnan vahingollista muuttumista, vaarantaa puron uoman luonnontilan säilymisen tai muulla edellä mainittuun verrattavalla tavalla loukkaa yleistä etua". Luonnonsuojelu on erittäin tärkeä yleinen etu, jonka loukkaaminen oja perkaamalla tulisi mieluummin kieltää, mutta vähintään arvioida vesilain mukaisessa lupaprosessissa. Lupaprosessin mukaisessa intressivertailussa luonnonsuojelualueelle aiheutuvat haitat suhteutettaisiin kunnostusojituksesta aiheutuviin metsätaloudellisiin hyötyihin. Tämä tarkoittaisi metsätaloudellisen kannattavuuden selvittämistä alueella. Metsätalouden kannattavuus heikkenee Pohjois-Suomea kohti, ja ojitusten luonnolle aiheuttamien haittojen takia ojituksia ei pitäisi sallia varsinkaan sellaisilla alueilla, joissa metsätalous ei ole taloudellisesti kannattavaa. Vesilain mukainen lupa voi olla tarpeen, vaikka hankkeen ei ole todettu aiheuttavan merkittävää haittaa alueen suojelun perusteena oleville luonnonarvoille.

Yksi vaihtoehto on myös harkita, että suojelualueiden sisällä tapahtuvan kunnostusojituksen mahdollistamisen sijaan asetukseen kirjattaisiin mahdollisuus hakea valtiolta korvauksia, jos syntyy merkittävää vettymistä, joka vaikuttaa talouskäyttöön suojelualueen ulkopuolella. Voi tosin olla, että luonnonsuojelulain 111 § (valtion korvausvelvollisuus) on puutteellinen sen suhteen, että se ei mahdollista korvauksen maksamista 46 §:n mukaisista suojelualueista aiheutuvasta haitasta.

Ojitus suojelualueiden ulkopuolella voi muodostaa merkittävän uhan suojelualueiden luontoarvoille ja luontaiselle vesitaloudelle. Suoluontomme on yleisesti heikentynyt ja kaikkiaan 54 prosenttia Suomen 50 suoluontotyypistä on uhanalaisia ja lisäksi 20 prosenttia on silmälläpidettäviä. Ensisijaisesti Suomen soilla elävistä lajeista 11 prosenttia eli yhteensä 120 lajia on uhanalaisia. Suomessa toteutettu mittava ojitus näkyy suolajiston ja -luontotyyppien uhanalaisuuden lisäksi myös vesistöhaittoina, soilta hävinneenä hiilivarastona ja muina heikentyneinä ekosysteemipalveluina (Ketola ym. 2021). Monet tutkimukset ovat osoittaneet, että ravinnekuormitus ojitetuilta soilta on pitkäkestoista, joten kunnostusojitetun suometsäalan ennustettu kasvu lähitulevaisuudessa johtaa lisääntyviin ravinnehuuhtoumiin (Räike ym. 2020, Nieminen ym. 2017, 2018). Ojituksen haitallisen vaikutuksen on aiemmin oletettu häviävän kokonaan 10-20 vuoden kuluessa (Finér ym. 2010), mutta uusissa tutkimuksissa on havaittu kuormituksen tason jäävän luonnontilaa suuremmaksi, vaikka huuhtouman ravinnepitoisuudet pienenevätkin voimakkaasti tässä ajassa. Pitkäkestoinen ravinnekuormitus aiheutuu todennäköisesti turpeen hajotuksen voimistumisesta suon kuivumisen seurauksena, jolloin turpeeseen sitoutuneet ravinteet vapautuvat ja huuhtoutuvat ojiin. Luontopaneeli katsoo, että kunnostusojituksia tulisi yleisesti säädellä nykyistä voimakkaammin ja tarvittaessa rajoittaa.

Lapin luonnonsuojelualueiden merkitys kasvaa ilmaston lämmetessä, kun monet maassamme esiintyvistä lajeista pyrkivät siirtymään pohjoisemmaksi uusien elinympäristöjen perässä. Laajat ja toisiinsa kytkeytyneet suojelualueet tukevat oleellisesti uusien elinympäristöjen löytymistä ja niihin sopeutumista. Useille uhanalaisille tai uhanalaisuuden partaalla oleville lajeille pohjoisen Suomen laajat suojelualueet ovatkin tarjonneet elinympäristöjä. Esimerkiksi monet metsien hakkuiden seurauksena taantuneet pohjoiset metsälintulajit ovat voineet säilyä laajoilla vanhojen metsien suojelualueilla Pohjois-Lapissa (Virkkala 1991, 1987). Myös monet ympäri vuoden samalla suhteellisen suppealla alueella pysyttelevät paikkalinnut ovat vähentyneet hakkuiden lisääntyessä 2010-luvulla sekä suojelualueiden ulkopuolella että Etelä-Suomen suojelualueilla, missä suojelualueet ovat pieniä ja suojelualueverkko harva. Paikkalinnut ovat kuitenkin säilyneet Pohjois-Suomen laajoilla suojelualueilla (Virkkala ym. 2020).

Suomen riistakeskus Lappi katsoo, että asetusluonnosten ja luonnosten muistioiden mukaiset kirjaukset perustettavista luonnonsuojelualueista ovat riistatalouden näkökulmasta hyväksyttävät, sillä muistioiden mukaan suojelualueiden perustaminen ei muuttaisi alueiden metsästyskäyttöä.

Suomen Metsästäjäliitto toteaa, että esityksen kohteena olevilla alueilla voidaan niistä suurimmalla osalla metsästä ja kalastaa. Metsästyslain 8 § mukainen oikeus toteutuu lausunnon kohteena olevista alueista suurimmalla osalla. Metsästäjäliiton mielestä ainoa hyväksyttävissä oleva lähtökohta metsästyksen suhteen on olla rajoittamatta sitä tarpeettomasti. Kautta maan on olemassa lukuisia hyviä esimerkkejä siitä, miten metsästyksessä ja muu virkistyskäyttö ovat hyvin yhteensovittavissa. Muu virkistyskäyttö luonnonsuojelualueilla tapahtuu pääsääntöisesti alkukesästä alkusyksyyn, pääsääntöisesti viikonloppuisin. Lisäksi suurin osa esitetyistä suojelualueista ei ole maantieteellisen sijaintinsa vuoksi vilkkaan virkistyskäytön piirissä, joten ristiriitoja metsästyksen sovittamisessa muiden käyttömuotojen kanssa ei käytännössä ole.



Metsästäjäliitto haluaa muistuttaa, että Länsi-Lapin valtion mailla on suuri merkitys myös eteläisessä Suomessa asuville maata omistamattomille tai metsästysseuraan kuulumattomille metsästäjille.

Metsästystä Lapin alueella ei voi pitää paikallisten osalta pelkkänä harrastuksena vaan se on yksi tärkeä perheiden ruokahuoltoon kuuluva hankintamuoto. Kun sähkön-, polttoaineiden, elintarvikkeiden ja lainan korkojen kasvu jatkaa nousuaan, metsästyksellä saatu puhdas riistaliha on vielä tärkeämmässä roolissa perheiden toimeentulon ylläpidossa.

Suojeltavia alueita ympäröivien alueiden metsänomistajien ja metsästysseurojen huolena on, että luonnonsuojelualueita ei lueta hirvenpyyntilupia laskettaessa hirvikannan tuottoalueiksi. Perustettavat suojelualueet siltä osin vähentäisivät alueelle myönnettävien hirvenpyyntilupien määrää, mikä ei edistä suojelualueiden tarkoitusta. Asia tulee Metsästäjäliiton mielestä selvittää ja korjata.

Länsi-Lapissa hirvenpyynti on yksi keskeisimmistä metsästysmuodoista. Laajoilla Lapin selkosilla koirien käyttö pyynnissä on erottamaton osa eräkulttuuria ja toisaalta pyynnin onnistumisen taie. Koiran käytön mahdollinen rajoittaminen metsästyksessä ei Metsästäjäliiton mielestä tule lähtökohtaisesti kuulua keinovalikoimaan suojelualueilla eikä sille tyypillisesti löydy myöskään kestäviä perusteita. Koiran käyttö päinvastoin parantaa pyynnin eettisyyttä ja antaa takuun saaliin talteen saamiselle. Maastoajoneuvoilla, kuten mönkijällä, pitkän taipaleen takaa sulan maan aikana tapahtuvan saaliin noudon perusteeton rajoittaminen on liiton mielestä tarpeellista.

Metsästäjäliiton jäsenet ovat olleet liittoon yhteydessä epä tietoisina esimerkiksi siitä, missä määrin perustettavilla luonnonsuojelualueilla liikkumista tullaan rajoittamaan poluille, reiteille ja pitkospuille. Mahdollinen tulien teon rajoittaminen tai kieltäminen vain merkityille paikoille tehtäväksi ja yöpymisen rajoittaminen muualle kuin merkityille paikoille on myös ollut jäsenseurojen huolenaiheena. Erämaassa taivasalla yöpymisen ja tulenteon metsästyksen yhteydessä on osa ikaikaista Lapin kulttuuria ja sen jatkuvuus tulee turvata.

Eräjupot ry vastustaa Namalikkjärven sisällyttämistä Koukkulanaavan-Palokivalon luonnonsuojelualueeseen. Mikäli niin tapahtuisi, viranomaisen loukkaisi räikeästi, perustuslain vastaisesti, kansalaisten yhdenvertaisuutta alla kuvatulla tavalla.

Eräjupot ry on vuokrannut järven 10.3.1972. Järvi on lähinnä umpivesi ja vuokrasopimuksesta huolimatta yleiskalastusoikeuden piirissä. Järven alkuperäinen kalakanta koostuu ahvenista ja hauista, jotka nykyäänkin ovat valtalajeina. Järvellä ei kalastuksellisesti ollut juurikaan merkitystä. Yhdistys on koko vuokra-ajan istuttanut järveen säännöllisesti vuosittain siikaa, silloisen Lapin kalatalouskeskuksen kalatalousasiantuntijoiden suosittaman määrän mukaisesti.

Yhdistys on ostanut vuonna 1977 Namalikkjärveen rajautuvan maapalstan, jolle on rakennettu 1979 "kalakämpä". Järveen rajautuu myös kaksi muuta tilaa, joista tilalle 698-408-40-22 on rakennettu mökki. Tämän tilan omistajalle on Metsähallituksen vaatimuksen mukaisesti, annettu oikeus kalastaa samalla tavalla kuin Eräjupot ry:n jäsenillekin. Vuokrasopimuksen peruspäätöksessä vedotaan yhtenä syynä istutusten heikentävän luonnon monimuotoisuutta ja muuttavan luontaista lajikoostumusta. Järven nykyinen vuokratyö ja kalastus eivät millään tavalla muuta järven monimuotoisuutta tai lajikoostumusta tai muutoinkaan järven luontoa.

Koukkulanaapa - Palokivalo luonnonsuojelualueen pohjoislaidassa oleva Namalikkjärvi on otettu suojelualueeseen mukaan, mutta sitä vastoin saman suojelualueen eri laidoilla sijaitsevat täysin samankaltaiset vedet Kätälampi ja Jupolampi on rajattu suojelualueen ulkopuolelle kuten myös Kätälampi. Myös Kätälampi ja Jupolampi on vuokrattu ja Eräjupot ry:n tietääkseen niiden vuokrasopimuksia ei ole irtisanottu. Namalikkjärven vuokraaja, Eräjupot ry, on asetettu viranomaisen taholta eriarvoiseen asemaan kuin edellä mainittujen Jupolammen ja Kätälammen vuokraajat. Yhdistys mainitsee, että ympäristöministeriössä ei oltu tietoisia Namalikkjärven kalastusvuokrasopimuksesta Eräjupot ry:n hyväksi. Metsähallitus on sanonut Namalikkjärven vuokrasopimuksen irti vuoden 2024 lopussa.

Yhdistyksen ympäristöministeriöstä saaman sähköpostiviestin mukaan syynä on ollut se, että Namalikkjärven rannat ovat luonnontilaiset ja hakkaamatta, kun sitä vastoin Jupolammen ja Kätälammen rannat on hakattu. Eräjupot ry:n mukaan todellisuudessa asia on juuri päinvastoin. Sekä Jupolammen että Kätälammen rannat ovat hakkaamatta. Molemmat mainitut vedet sijaitsevat kokonaan valtion maiden sisällä ja maisema on hyvin "erämainen". Sen sijaan Namalikkjärven rajoittuu kolme yksityistilaa, joista kaksi on



rakennettu. Namalikkjärven luoteisrantaan rajoittuva valtion kangasmetsä on hakattu 1980 - 1990 lukujen vaihteen tienoilla. Todellisuudessa sekä Kätkälampi että Juponlampi soveltuisivat luonnonolosuhteiltaan suojelualueeseen paljon paremmin kuin Namalikkjärvi.

Paliskuntain yhdistys kannattaa ehdotettujen luonnonsuojelualueiden perustamista ehdotetulla tavalla.

Kolarin Paliskunta toteaa, että sillä ei ole huomautettavaa asetusluonnoksesta luonnonsuojelualueiden perustamiseksi.

Lapin kauppakamari vastustaa uusien suojelualueiden perustamista. Lapin merkitys Suomen taloudessa on kasvanut. Lapin kaikkien toimialojen liikevaihto oli 15,4 mrd euroa (2021), ja kasvoi edellisvuodesta 14,6 %, kun koko maan liikevaihto kasvoi 10,6 % (Lapin suhdannekatsaus). Lapin talous on vahvasti vientivetoinen. Tavaraviennin arvo oli vuonna 2022 ennakkotiedon mukaan 5,7 mrd euroa, mikä on yli 7 % koko Suomen viennistä. Viennin arvo kasvoi yli 40% edellisestä vuodesta. Lapin elinkeinoelämän kasvu pohjautuu kaivostoimintaan ja metalliteollisuuteen, metsätalouteen ja biotuoteollisuuteen sekä matkailuun. Merkittävää kasvua on näiden ohella odotettavissa etenkin energiasektorilla ja kiertotaloudessa. Lapin investointipotentiaalin on arvioitu olevan jopa 17,9 miljardia euroa. Suurin investointipotentiaali on teollisella sektorilla sekä kaivostoiminnassa.

Lapin kauppakamari ei näe mahdollisuutta tiukentaa tai lisätä luonnonsuojelutoimia Lapissa. Lapin pinta-alasta kolmannes on jo eriasteisen suojelun piirissä. Suomessa Natura 2000-verkosto kattaa 5 milj. hehtaaria, josta Lapissa sijaitsee 3 milj. hehtaaria. Pohjoisessa Suomessa luonnonsuojelun ja luonnon monimuotoisuuden tavoitteista valtaosa täyttyy. Luonnon monimuotoisuus myös lisääntyy hehtaaria kohden etelään mentäessä. Uuden suojelun painopistettä tulee yleisesti siirtää Lapista etelämmäksi.

Esitetyn luonnonsuojeluasetuksen suurin ongelma on se, että siinä ei ole tehty vaikutusten arviointia (SOVA) eikä minkäänlaista yhteensovittamista eri maankäytön muotojen, toimintojen ja eri toimialojen välillä. Tämä on myös vastoin luonnonsuojelulain edellyttämää taloudellisten ja alueellisten erityistarpeiden huomioimista. Asetuksessa tulisi eri intressien yhteensovittamiseksi huomioida myös Lapin eri toimialojen näkökulmat luonnonsuojelullisten näkökulmien lisäksi. Lapin kauppakamari ei hyväksy muun maankäytön tarpeiden ohittamista suojelualueiden sijoittelussa.

Matkailu tarvitsee luontobrändiä, mutta virkistyskäytölle ei kaivata uusia rajoituksia.

Lapin matkailun vetovoima perustuu vahvasti lappilaisiin luontoarvoihin, ja sinällään alueiden suojelulla on tärkeä merkitys luontobrändin ylläpitoon ja kehittämiseen. Luonnonsuojelualueiden perustaminen ei estä alueiden nykyistä virkistyskäyttöä, mutta se rajoittaa niiden virkistyskäytön kehittämistä sekä hyödyntämistä matkailun liiketoiminnassa.

Lapin matkailuelinkeinolla on iso huoli siitä, että Metsähallituksen rahoitus ei riitä nykyistenkään virkistysrakenteiden (reitit, taukopaikat yms.) ylläpitoon ja kehittämiseen. Yritysten vastuut erilaisten virkistysreittien kunnossapidossa on jo kasvanut vuosien mittaan. Uusien luonnonsuojelualueiden perustamista tärkeämpää on varmistaa Metsähallituksen resurssit olemassa olevien suojelualueiden virkistyskäytön rakenteisiin.

Muistion mukaan luonnonsuojelualueiden perustaminen ei olennaisesti muuttaisi alueiden nykyistä käyttöä, sillä muun muassa alueiden perinteinen virkistyskäyttö jatkuisi edelleen. Asetusehdotuksissa on erittäin puutteellisesti huomioitu se, että alueilla on pitkälle edennyttä malminetsintää ja kaivos Hankkeita. Vastoin muistion kirjauksia, muun muassa suojelualueiden perustamisella olisi merkittävä haitallinen vaikutus alueiden nykyiseen käyttöön.

Esityksen mukaan geologinen tutkimus olisi mahdollista ainoastaan Metsähallituksen poikkeusluvalla. Tämä tarkoittaisi käytännössä päällekkäistä luvitusta ja tekisi Metsähallituksesta malminetsintän lupaviranomaisen. Malminetsintätoiminnan lisäksi alueella on jo mittavan mineraalipotentiaalin kaivos Hankkeita vireillä.

Asetusehdotuksessa esimerkiksi Palokkaan, Kaitajärven ja Romppaiden luonnonsuojelualueet sijoittuvat Rajapalojen kaivos Hankkeen alueelle. Rajapalojen kultavarannot ovat Euroopan kymmenen suurimman joukossa ja kobolttivaranto on yksi suurimmista tunnetuista Euroopassa. Kaivos Hanketta edistävä Mawson Oy on käyttänyt noin 40 miljoonaa euroa tutkimus- ja malminetsintätoimintaan sekä kaivos Hankkeen suunnitteluun alueella. Rajapalojen kaivos Hankkeen vaihemaakuntakaava sekä Rajapalojen osayleiskaava ovat vireillä ja alueella on aloitettu ympäristövaikutusten arviointiprosessi. Luonnonsuojelualueiden



perustaminen käytännössä estäisi kaivosinvestointien toteuttamisen ja alan yritystoiminnan alueella ja alentaisi merkittävästi alueen kuntien elinvoiman kehittymisedellytyksiä.

Uusia luonnonsuojelualueita ei tule perustaa esimerkiksi tunnettujen merkittävien mineraaliesiintymien alueille, eikä suojelua saa ulottaa mineraalipotentialalueiden välittömään läheisyyteen, sillä hankkeisiin liittyy usein myös tarve laajentaa, mikäli tutkimustoiminnan edetessä löytyvä potentiaali sen mahdollistaa. Asetuksesta poistettavia alueita ovat mm. Palokas, Kaitajärvi, Romppaat (Rajapalot kaivoshanke), Konttikivalo, Siika-Kämä, Yli-Kuohunkijärvi (Suhangon kaivoshanke) sekä Elijärvenviia ja Kirvesaapa (Kemin kaivos). Kyseessä olevilla alueilla suojelutoimet ovat nykyisellään varsin toimivia ja täyttävät suojelutavoitteet. Jo nykyiset säädökset alueilla edellyttävät laajoja luontoselvityksiä. Lisäksi uuteen luonnonsuojelulakiin on kirjattu ekologinen kompensatio, joka mahdollistaa luonnonsuojelun sekä luontoarvojen huomioon ottamisen kaikessa toiminnassa, sekä monimuotoisuuden säilyttämisen hyvällä tasolla. Esimerkiksi nämä seikat huomioiden suhteellisuusperiaate ei asetusluonnoksissa täyty.

Kaivostoiminnan lisäämiselle ei ole liikenteen sähköistyessä ja uusiutuvan energiantuotannon moninkertaistuessa vaihtoehtoja, eikä Suomen vihreän siirtymän vaatimaa mineraaliraaka-ainetuotantoa ole kestävää ulkoistaa muualle maailmaan. Biotuotteiden kehittäminen ja tuotannon varmistaminen taas vaatii puuraaka-ainetta, jonka saatavuus on välttämätöntä turvata.

EU:n julkaisema Critical Raw Materials Act linjaa, että EU:n tavoitteena on vahvistaa raaka-aine omavaraisuutta. Kriittisiin ja strategisesti tärkeisiin raaka-aineisiin kuuluu Lapin kallioperästä löytyviä mineraaleja, mm. koboltti ja kupari.

Suomessa tuotettu koboltti on esimerkiksi hiilidioksidipäästöiltään 80 % pienempää kongolais-kiinalaiseen vaihtoehtoon verrattuna. Ilmaston, luonnonsuojelun ja monimuotoisuuden kokonaisuuden näkökulmasta kaivostoiminnan edistäminen vastuullisuusnormit täyttävissä maissa onkin parasta luonnonsuojelutyötä.

EU:ssa on myös tulossa määrittely strategisista kaivos-, jalostus- ja kierrätys Hankkeista, joilla katsotaan olevan tärkeää yleistä etua. On mahdollista, että Lapissa vireillä olevia kaivoshankkeita nousee tälle listalle esimerkiksi kobolttivarannon vuoksi. Ennen CRMA:n täytäntöönpanon päätöksiä kaivosteollisuudelle ja malminetsinnälle ei tule asettaa lisäesteitä.

Lisäksi EU:ssa on valmisteilla asetus, jolla tullaan kieltämään pakkotyöllä ja lapsityövoimalla valmistetut tuotteet EU:n markkinoilla. Ehdotus kattaa sekä EU:ssa valmistetut että maahantuodut tuotteet. Suomessa ei tule estää EU:n kriittisten materiaalien tuottamiseen tähtäviä hankkeita, eikä lisätä raaka-ainetuotannon ulkoistamista alueille, joissa ihmisoikeuksia loukataan.

Lapin kauppakamari edellyttää, että asetusehdotuksesta tehdään kattava taloudellisten ja sosiaalisten vaikutusten arviointi ja yhteensovittava tarkastelu. Ilman yhteensovittavaa tarkastelua asetus ei ole hyväksyttävissä. Suojelun perustaminen tulee olla myös alueen kuntien sekä maakunnan liiton hyväksymä. Asetuksesta tulee poistaa ehdotetut luonnonsuojelualueet, joiden käyttö nykyisellä suojelutasolla tuottaa alueelle ja koko yhteiskunnalle niiden tiukkaa suojelua enemmän arvoa.

Suomen kommunistinen puolue kannattaa ehdotusta uusien suojelun alueiden perustamisesta Lappiin. Perustettavat alueet ovat kuitenkin jo nyt olleet suojelun piirissä, joten tilanne ei oikeastaan muutu miksikään.

Puolue pitää myös välttämättömänä Länsi-Lappiin Aalstunturin alueelle esitetyn kansallispuiston perustamista.

Jerisjärven Muijat - kyläyhdistys ry vastustaa ehdottomasti Jerisjärven saarien liittämistä Länsi-Lapin luonnonsuojelun alueeseen. Muutos aiheuttaisi suuria negatiivisia vaikutuksia paikallisten asukkaiden elämään ja voimassa oleviin oikeuksiin. Yhdistyksen mukaan ihmiset alueella ovat aina osanneet elää luontoa kunnioittaen ja ovat itse huolehtineet sen säilymisestä elinkelpoisena seuraavillekin sukupolville. Alueella on asuttu jo satoja vuosia. Perustettava luonnonsuojelun alue puuttuisi liikaa paikallisten olemassa oleviin kalastus-, nautinta- ja laidunnusoikeuksiin. Järven ja sen saarten rannoilla on monia apajapaikkoja, jotka todennäköisesti menetettäisiin. Suunnitelmassa puhutaan myös vesialueen suojelemisesta, mutta ei kerrota tarkemmin missä kohtaa tämä olisi. Isosaarella on vakituista asutusta ja luonnonsuojelun alue tulisi heidän viereensä normaalia elämää rajoittamaan.

Ko. asian tiedotus ei ole ollut avointa. Kyläyhdistys järjesti vuonna 2017 itse silloisen kuulemiskierroksen puitteissa yleisötilaisuuden, johon kutsui Metsähallituksen edustajan Esa Härkösen suunnitelmia



esittelemään. Paikallisten selvä vastustus tuli jo silloin hyvin selkeästi esille myös Metsähallituksen edustajalle. Sosiaalista hyväksyntää nämä suunnitelmat eivät paikallisten asukkaiden keskuudessa mitenkään saa. Uudesta lausuntokierroksesta ei myöskään ole tiedotettu millään tavalla paikallisille asukkaille.

Rajat Lapin kaivoksille ry:n (RLK) mielestä asetus luonnonsuojelualueiden perustamiseksi on kannatettava ja tulee saattaa voimaan uuden luonnonsuojelulain voimaantulon yhteydessä.

Asetuksella suojeltavat alueet ovat Natura 2000 -alueita ja lehtojen ja vanhojen metsien suojelualueita. Alueilla on jo suojelustatus, tämä asetus turvaa alueiden luonnonarvoja. RLK kannattaa valtioneuvoston asetuksen tavoitetta Natura 2000 -verkostoon kuuluvilla alueilla; niiden suojeluperusteina olevien luontotyyppien ja niille tyypillisen lajiston sekä muiden suojeluperusteina olevien lajien ja niiden elinympäristöjen suojelu, lisääminen ja parantaminen. Luonnonsuojelulain mukaiset edellytykset luonnonsuojelualueen perustamiseksi täyttyvät asetuksissa mainituilla alueilla. RLK korostaa, että alueet tulee suojella riippumatta niihin kohdistuvista taloudellisista intresseistä.

Ylitornion ja Rovaniemen kuntien alueelle sijoittuvat luonnonsuojelualueet (Palokas, Romppaat, Louevaara) sisältyvät alueelle vuonna 2021 tehtyyn kansallispuistoesitykseen. Samalle alueelle on esitetty kaivoshankkeita. Rajat Lapin Kaivoksille ry toteaa, että ainutlaatuiset alueet on suojeltava, vaikka kaivosyhtiö osoittaa kiinnostusta alueen mineraaleihin. Kaivosyhtiön alueen tutkimiseen käyttämät taloudelliset resurssit eivät ole syy luonnonsuojelualueen perustamisesta luopumiseksi.

Kansallispuistoesityksen myötä alueelle kohdistuu myös matkailun kannalta merkityksellisiä taloudellisia intressejä, ja niidenkään ei tule estää alueiden lisäsuojelua. Suojelualueiden perustamisen tarkoituksena on säilyttää nämä alueet luonnontilaisina ja turvata niiden ekosysteemien häiriötön kehitys, eikä tästä tavoitteesta tule tinkiä. Tavoitteen saavuttamiseksi Romppaiden ja Palokkaan suojelualueiden perustaminen on erittäin tärkeää.

2.5. Teollisuus ja yritykset

Kaivosteollisuus ry vastustaa esitettyjen asetusten hyväksymistä ja enempää käsittelyä sekä esittää uutta valmistelua erilaisten maankäyttötarpeiden yhteensovittamiseksi.

Kaivosteollisuus ry katsoo, ettei suunniteltujen uusien suojelualueiden vaikutuksia ole selvitetty riittävän laajasti. Valmisteluprosessissa pitäisi jatkossa pyrkiä arvioimaan, ovatko nykyiset suojelutoimenpiteet riittäviä vai tarvitaanko täydentäviä suojelutoimenpiteitä, ja tasapainottamaan suojelutoimenpiteiden valintaa suhteessa suojelutarkoituksiin ja alueiden muihin käyttötarkoituksiin.

Lopulliset suojelutoimenpiteet tulee valita siten, että suojelutavoitteet saavutetaan loukkaamalla mahdollisimman vähän muita intressejä.

Valtio on vuonna 2023 tehdyillä päätöksillä suojellut noin 30 000 ha Pohjois-Suomessa. Olisi hyvä tuoda jatkovalmistelussa tämä esiin kokonaisuuden hahmottamiseksi.

Perustelumuiotissa saattaa olla hieman puutteellisesti käsitelty lain 52 §:ssä tarkoitetut valtion muun luonnonsuojelualueen rauhoitussäännökset malminetsintäluvan osalta.

Kaivosteollisuus ry katsoo, että - jos asetuksen valmistelua jatketaan - valtioneuvoston asetuksessa tulisi antaa eri ministeriöiden yhteisymmärryksessä sopimat tarkemmat linjaukset, joita Metsähallituksen tulisi noudattaa LSL 52 § mukaisessa päätöksenteossa.

Euroopan komissio julkaisi 16.3.2023 ehdotuksen Euroopan parlamentin ja neuvoston asetukseksi kriittisten raaka-aineiden turvallisista sekä kestävästä toimitusketjuista (CRMA) (COM 2023 160).

Kaivosteollisuus ry katsoo, että nyt valmistelussa olevaa asetuskokonaisuutta tulisi vielä tarkastella yhdessä komission raaka-ainealoitteen kanssa. Se muistuttaa, että Covid-19 ja erityisesti Venäjän sota on muuttanut metallien markkinatilannetta. Vihreä siirtymä edellyttää, että meillä on saatavilla riittävästi tiettyjä mineraalisia raaka-aineita. Osa näistä raaka-aineista on luokiteltu saatavuudeltaan kriittisiksi tai luonteeltaan erityisen tärkeiksi eli strategisiksi. Nyt suunnitelluilla alueilla on todistetusti näitä raaka-aineita myös taloudellisina esiintyminä.



Lapin elinvoimaa ja tulevaisuuden näkymiä on käsitelty Lapin Kauppakamarin lausunnoissa. Kaivosteollisuus ry tukee Kauppakamarin lausunnossa esitettyjä huolia uusien suojelualueiden merkityksestä muille elinkeinoille.

Ehdotuksella lisättäisiin kaivosalan toiminnanharjoittajien velvollisuuksia merkittävästi sekä vaarannettaisiin alueella jo tehtyjen kaivos- tai malmitutkimusinvestointien hyödyntäminen.

Hallinnollisen taakan suhteettomasta lisääntymisestä esimerkkinä Kaivosteollisuus ry mainitsee, ettei Itä-Lapissa vastaavien suojeluratkaisujen jälkeen Metsähallitukselta edelleenkään ole saatavissa kunnollisia menettelyohjeita malminetsinnän lupamenettelylle siellä perustettujen uusien suojelualueiden osalta.

Jäsenyhtiöiltä saadun palautteen pohjalta Kaivosteollisuus ry esittää huolen siitä, että nyt kaavailut suojelualueiden statuksen muutokset tosiasiaassa merkitsevät geologisten tutkimusten ja malmikartoituksen huomattavaa vaikeutumista suhteessa esityksellä saavutettavaan suojelutason korotukseen. Yhdistys viittaa tältä osin jäsenyhtiönsä Mawson Oy:n lausunnossa esitettyyn.

Kaivosteollisuus ry katsoo, ettei suunniteltujen uusien alueiden vaikutuksia ole selvitetty riittävän laajasti, erityisesti alueiden suojelustatusten kiristämisen vaikutusta alueilla jo toimivien yhtiöiden toimintaedellytyksiin. Asetusten valmistelu ei voi perustua yksinomaan luonnonsuojelullisiin näkökohtiin, vaan myös taloudelliset, kuten malminetsinnän ja kaivostoiminnan intressit on otettava huomioon ja niitä on verrattava luonnonsuojeluintresseihin.

Kaikki uudet alueet ovat jo jonkinasteisen suojelun piirissä. Kaivosteollisuus ry katsoo, että riittävän suojelun taso saavutetaan jo nykyisillä suojelutoimenpiteillä ja ohjelmilla.

EU:n luontodirektiivin 6 artiklan 1 kohdassa todetaan, että suojelutoimenpiteet voivat olla tarpeellisia lainsäädännöllisiä, hallinnollisia tai sopimusoikeudellisia toimenpiteitä. Euroopan komissio ei muistiossaan "Suojelutoimien käyttöönotto Natura 2000 -alueilla" tai luontodirektiivin 6 artiklaa koskevassa uudessa tulkintaohjeessaan nimenomaisesti luettele ns. hyväksytyjä suojelutoimia mutta toteaa, että suojelutoimet pitäisi määrittellä tapauskohtaisesti ja että tämä voi edellyttää aktiivista hoitoa mutta joissakin tapauksissa myös toimenpiteistä pidättymistä. Muistiossa ja uudessa tulkintaohjeessa nimenomaisesti todetaan, että näiden toimenpiteiden ei välttämättä ole oltava uusia toimenpiteitä. Edellyttämällä suojelutoimien määrittämistä tapauskohtaisesti jokaiselle Natura 2000 -alueelle tai alueella olevalle luontotyypille Euroopan komissio pyrkii varmistamaan, että suhteellisuusperiaatetta noudatetaan.

Hallinnollisesti voi olla helpompaa ottaa käyttöön lainsäädäntöön perustuva suojelujärjestelmä kuin toteuttaa EU-lainsäädännön edellyttämä tapauskohtainen analyysi. EU-lainsäädäntö ei vaadi nyt esitettyjä suojelutoimia. Perustelumuiotissa esitetään näkemys, että uusien luonnonsuojelualueiden perustamisen tarve tulisi EU-oikeudesta tai komission vaatimuksena.

Valmisteluprosessissa pitäisi pyrkiä arvioimaan, ovatko nykyiset suojelutoimenpiteet riittäviä vai tarvitaanko täydentäviä suojelutoimenpiteitä, ja tasapainottamaan suojelutoimenpiteiden valintaa suhteessa suojelutarkoituksiin ja alueiden muihin käyttötarkoituksiin.

Jäsenvaltioilla on velvollisuus varmistaa Natura-alueiden suojelutavoitteita vastaavan suojelun toteuttaminen. EU-oikeudesta tai kansallisesta oikeudesta ei kuitenkaan seuraa velvollisuutta toteuttaa suojelua yksinomaan luonnonsuojelualueita perustamalla. Suojelutoimenpiteiden toteuttamisen keinot jäävät siten kansallisten viranomaisten harkintaan ja niiden laatu ja laajuus arvioidaan tapauskohtaisesti. Valtioneuvoston Natura 2000 -verkoston Suomen ehdotuksen hyväksymistä koskevissa päätöksissä ei myöskään ole ratkaistu sitovasti Natura-alueen toteuttamistapaa, vaan niissä on ainoastaan alustavasti osoitettu se lainsäädäntö, jonka mukaisesti alueen luonnonarvojen suoja toteutetaan.

Lopulliset suojelutoimenpiteet tulee valita noudattaen komission ohjeistusta suojelutoimenpiteiden toteuttamisesta ja suhteellisuusperiaatetta siten, että suojelutavoitteet saavutetaan loukkaamalla mahdollisimman vähän muita intressejä.

Suojelualueiden valmisteluun liittyen Kaivosteollisuus ry muistuttaa eduskunnan (YmVM 8/1996vp - HE 79/1996vp) kannasta, jonka mukaan geologinen tutkimus ja malminetsintä vain harvoin ovat sellaista toimintaa, joka voi vaikuttaa Natura 2000 - verkostoon. Tämä tukee yhdistyksen kantaa siitä, että suotuisa suojelutaso on saavutettavissa nykyisillä toimenpiteillä.



Teknolohiateollisuus ry suhtautuu kriittisesti esitettyihin asetusluonnoksiin.

Yhdistys kiinnittää huomiota erityisesti kriittisten mineraalien saatavuuteen. Suomi on ainoa EU-maa, jonka kaivoksista tuotetaan kobolttia. Suomessa on myös Euroopan merkittävimpiin kuuluvat litiumvarannot. Suomen kallioperästä löytyy mineraaliesiintymiä kaikkiaan 14:stä EU:lle kriittisestä raaka-aineesta.

Ehdotettu valtioneuvoston asetus merkitsisi tosiasiallisesti uusia riskejä esimerkiksi Suomessa tuotetun vastuullisen ruostumattoman teräksen tuotantoedellytyksille. Lisäksi kaivosalan toimijoiden velvollisuuksia muutettaisiin merkittävästi sekä vaarannettaisiin alueella jo tehtyjen kaivos- tai malmitutkimusinvestointien hyödyntäminen.

Teknolohiateollisuuden jäsenyhtiöiltä saadun palautteen pohjalta Teknolohiateollisuus ry on huolissaan siitä, että nyt kaavailut suojelualueiden statuksen muutokset tosiasiasa merkitsevät geologisten tutkimusten ja malmikartoituksen huomattavaa vaikeutumista suhteessa esityksellä saavutettavaan suojelutason korotukseen.

Yhdistys katsoo, ettei suunniteltujen uusien suojelualueiden vaikutuksia ole selvitetty riittävän laajasti. Valmisteluprosessissa pitäisi jatkossa pyrkiä arvioimaan, ovatko nykyiset suojelutoimenpiteet riittäviä vai tarvitaanko täydentäviä suojelutoimenpiteitä, ja tasapainottamaan suojelutoimenpiteiden valintaa suhteessa suojelutarkoituksiin ja alueiden muihin käyttötarkoituksiin.

Lopulliset suojelutoimenpiteet tulee valita siten, että suojelutavoitteet saavutetaan loukkaamalla mahdollisimman vähän muita intressejä.

Euroopan komissio julkaisi 16.3.2023 ehdotuksen Euroopan parlamentin ja neuvoston asetukseksi kriittisten raaka-aineiden turvallisista sekä kestävästä toimitusketjuista (CRMA) (COM 2023 160).

Teknolohiateollisuus ry katsoo, että nyt valmistelussa olevaa asetuskokonaisuutta tulisi vielä tarkastella yhdessä komission raaka-ainealoitteen kanssa. Samalla yhdistys muistuttaa, että Covid-19 mutta erityisesti Venäjän sota on muuttanut metallien markkinatilannetta. Vihreä siirtymä edellyttää, että meillä on saatavilla riittävästi tiettyjä mineraalisia raaka-aineita, joista merkittävä osa on vaikeasti saatavilla.

Boliden Kevitsa Mining Oy katsoo, ettei asian valmistelussa ole riittävästi ja tasapuolisesti arvioitu uusien luonnonsuojelualueiden perustamisen vaikutuksia alueilla jo toimiville elinkeinoille, ml. kaivostoiminta sekä geologiset tutkimus- ja malminetsintähankkeet.

Yhtiö tuo myös esille, että suotuisa suojelutaso ei edellytä, että suojeluohjelmien alueista tai Natura 2000 -verkoston alueista perustetaan automaattisesti uusia luonnonsuojelualueita. Kyseessä olevat suojelutoimet ovat nykyisellään varsin toimivia ja täyttävät suojelutavoitteet, eikä Suomen tai EU:n lainsäädäntö edellytä erillisten luonnonsuojelualueiden perustamista. Jo nykyisten Natura 2000 ja suojeluohjelmien alueilla toimiminen edellyttää laajoja luontoselvityksiä ja toiminnan vaikutusarviointeja, mitkä takaavat sen, ettei nykyinen suojelun taso alueella vaarannu.

Lisäksi on huomioitava EU:n maaliskuussa 2023 julkistama Critical Raw Materials Act (CRMA), joka tähtää unionin alueen korkeampaan kriittisten ja strategisten raaka-aineiden omavaraisuusasteeseen. Resurssirikkaana maana Suomella on jatkossa merkittävä rooli CRMA:n tavoitteiden saavuttamisessa. Näkemyksemme mukaan ennen CRMA:n kansallisen merkittävyyden ja vaikutusten arviointia ei uusia suojelualueita tulisi perustaa asetusvalmistelussa esillä oleville resurssikriittisille kohteille.

Lopuksi yhtiö yhtyy siihen, mitä Geologian tutkimuskeskus, Teknolohiateollisuus ry ja Lapin kauppakamari lausuvat.

Hannukainen Mining Oy vastustaa esitettyjen asetusten hyväksymistä ja niiden käsittelyn jatkamista nykyisellään, koska asetuksessa perustettavaksi ehdotetut luonnonsuojelualueet ovat ristiriidassa yhtiön liiketoiminnan kanssa, ympäristövaikutuksia ei ole arvioitu riittävästi eikä luonnonsuojelualueiden rajauksilla ole luonnonsuojelullisia perusteita.

Yhtiö katsoo, että asian valmistelussa ei ole riittävästi arvioitu uusien luonnonsuojelualueiden perustamisen vaikutuksia alueilla jo toimiviin malminetsintähankkeisiin tai muuhun maankäyttöön. Valmistelussa ei ole tehty riittävällä laajuudella SOVA-lain ympäristövaikutusten arviointia ja huomioon ottamista.



Mitä ilmeisimmin rajauksia ei myöskään ole kaikilta osin tehty todennettujen luonnossa esiintyvien maasto- tai luontorajauksien mukaan, vaan alueet on rajattu kiinteistöpalstojen rajojen perusteella. Esitykseen ei ole liitetty sellaisia selvityksiä tai siinä ei ole viitattu selvityksiin, joilla esitetty kiinteistörajoja mukaileva luonnonsuojelun laajennus olisi perusteltu ja että se tukisi tai vahvistaisi laajennettavalla alueella esiintyvien luontoarvojen suojelua.

Yhtiö tukee vanhojen luonnonsuojelun alueiden ylläpitoa, mutta katsoo, ettei suotuisa suojelutaso edellytä, että suojeluohjelmien alueista tai Natura-verkoston alueista perustetaan uusia luonnonsuojelun alueita. Kyseiset suojelutoimet ovat jo nykyään toimivia ja täyttävät suojelutavoitteet. Mikään lainsäädäntö - Suomen tai EU:n - ei myöskään edellytä erillisen luonnonsuojelun alueen perustamista.

Muilta osin yhtiö viittaa Kaivosteollisuus ry:n lausuntoon ja tukee siinä esitettyä.

Kemin Ajotilaus Oy:llä on esitettyjen luonnonsuojelun alueiden kanssa yhteistä rajaa noin 2,6 km. Yritystoiminnan jatkumisen takaamiseksi yhtiö on hankkinut toimintansa aikana maa-alueita maa-ainesten ottamistoimintaa varten. Alueet otetaan maa-ainesten ottamistoimintaa käyttöön tarpeen mukaan. Ottotoimintaa odottavat alueet ovat maa-ainesten ottamistoimintaan asti kasvatusmetsä käytössä. Ne alueet, joiden osalta ottamistoiminta on päätynyt, muotoillaan ja / tai metsitetään kasvatus metsiksi lupaehdojen mukaisesti. Nämä eri asteiset kasvatusmetsät pienentävät osaltaan yhtiön toiminnan aiheuttamaa hiilijalanjälkeä.

Yhtiön mukaan Elijärvenviian ja Kirvesaapan suunnitellut luonnonsuojelun alueet vaarantavat, voivat jopa estää viereisten alueiden käyttöä yritystoimintaan. Kemin Ajotilaus Oy vastustaa asetusluonnoksessa esitettyjä Elijärvenviian ja Kirvesaapan luonnonsuojelun alueita.

Mawson Oy (Mawson) pyytää täydentämään valmisteltuja asetuksia edellä mainitussa lausunnossa kuvatuilla arvioilla ja jättämään 10.5.2019 lausunnon liitteessä A merkityt alueet (Palokas, Romppaat, Kaitajärvi) ehdotetun asetuksen ulkopuolelle. Sen lisäksi, mitä YM:lle 10.5.2019 jätetyssä lausunnossa on esitetty, Mawson toteaa seuraavaa:

Ilmastonmuutoksen pysäyttämiseksi asetettujen tavoitteiden saavuttaminen on 2020-luvun tärkeimpiä poliittisia tavoitteita maailmanlaajuisesti. Näitä tavoitteita ei voida saavuttaa ilman, että akkuteollisuuden tarvitsemien ja vihreän siirtymän mahdollistavien raaka-aineiden saanti turvataan kestäväällä tavalla vastuullisesti toimivissa maissa. Maaliskuussa 2023 julkaistu EU:n kriittisten raaka-aineiden lainsäädäntökokonaisuus (Critical Raw Materials Act, CRMA) ja samaan aikaan julkaistu Net Zero Industry Act -paketti vihreän siirtymän teknologiaratkaisuista edellyttävät metallien ja mineraalien tuotannon lisäämistä merkittävästi EU:n jäsenvaltioissa. Suomella on EU:n raaka-aineomavaraisuuden lisäämisessä merkittävä rooli, koska maassamme on muualla Euroopassa harvinaisia vihreän siirtymän edellyttämiä strategisiksi katsottuja mineraaliesiintymiä kuten nikkeliä, kobolttia ja harvinaisia maametalleja. Asiassa on syytä myös huomioida valmisteilla oleva ns. vastuullisuusdirektiivi, joka tulee kieltämään esimerkiksi lapsi- tai pakkotyövoimalla tuotettujen raaka-aineiden jatkojalostamisen EU-alueella.

Mawsonin toiminta, joka sijoittuu 10.5.2019 jätetyn lausunnon liitteessä A merkityille alueille (Palokas, Kaitajärvi, Romppaat), on kyseessä olevien luonnonsuojelun alue-asetusten valmistelun aikana edennyt malminetsintävaiheesta kulta-kobolttikaivos-hankkeeksi. Mainittujen alueiden maankäyttöön kohdistuu siis muitakin kuin luonnonsuojelun intressejä. Hankkeen ympäristövaikutusten arviointimenettelyn ohjelmavaihe aloitettiin joulukuussa 2020 ja YVA-ohjelman arvioidaan valmistuvan vuoden 2023 loppuun mennessä. Lapin liitto käynnisti hankkeen vaihemaakunta-kaavoituksen ja hankealueen kunnat, Rovaniemi ja Ylitornio, alueen osayleiskaavoituksen keväällä 2021. Kaivos olisi Euroopan kolmanneksi suurin kobolttin tuottaja, mikäli se olisi jo tuotannossa ja siten strategisesti merkittävä niin Suomen kuin Euroopan kannalta. Valmisteilla olevat asetukset ja alueiden lisäsuojelu yksiselitteisesti vaarantavat kaivoshankkeen toteuttamisen. Yhtiö on investoinut hankkeen kehittämiseen kymmeniä miljoonia euroja, ja hankkeen taloudelliset ja sosiaaliset vaikutukset ovat olleet jo nyt toiminta-alueen kohdekunnille merkittäviä.

Lapin yliopiston tekemän ja julkaiseman NEXT-tutkimushankkeen tulosten ja Taloustutkimuksen vuonna 2022 toteuttaman kaivosbarometrin mukaan selvä valtaosa (>70 %) Ylitornion ja Rovaniemen asukkaista puoltaa kaivostoiminnan kehittämistä alueella. YM:n olisi syytä huomioida asetusvalmistelussaan kriittisen tärkeät maankäytön hankkeet sekä maakuntahallinnon, alueen kuntien ja asukkaiden tahto ja toimia sen mukaisesti.



Yllä mainitun EU-lainsäädäntökokonaisuuden yhteydessä kiinnitettiin huomiota lupa-käsittelyn kehittämiseen nopeammaksi ja sujuvammaksi, ja komission ehdotus sisältääkin ajatuksen nopeutetuista lupamenettelyistä. On selvää, että kyseessä olevien luonnonsuojelualueasetusten voimaantulo päinvastoin vaarantaa ja joka tapauksessa hidastaa merkittävästi alueelle sijoittuvien hankkeiden, kuten Mawsonin malminetsinnän ja kaivoshankkeen luvittamista. Kansallisten luonnonsuojelualueiden poikkeamislupa-menettelyt poikkeavat oleellisesti Natura 2000 -alueiden luvituksesta, missä menettelyt ovat huomattavasti suoraviivaisempia ja vaikutusten merkityksellisyyttä arvioidaan suoraan kunkin Natura-alueen suojeluperusteisiin laji- ja luontotyyppikohtaisesti ilman päällekkäistä luvitusmenettelyä. Kansallinen suojele siis kaksinkertaistaa tarvittavien lupamenettelyiden määrän jo malminetsintälupavaiheessa.

Mawson toteaa huolen kaksinkertaisen luvituksen ongelmista osoittautuneen käytännössä aiheelliseksi. Lupahakemuksen jättämisestä lupien voimaantulemiseen kuluu aikaa noin 5 vuotta, kun kyse on suojelun ulkopuolelta toteutettavista malminetsintätoimenpiteistä. Kuten mainituissa liitteissä on kuvattu, samaa aluetta koskevia eri viranomaisten myöntämiä lupia ei voida hyödyntää ennen kuin kaikki niitä koskevat valitukset on ratkaistu hallinto-oikeudessa. Mikäli kaivoslain mukainen lupa tulee lainvoimaiseksi ennen muita lupia, joutuu luvanhaltija kuitenkin maksamaan kaivoslaissa säädetyt maanomistajakorvaukset, vaikkei luvanmukaisia oikeuksia voidakaan hyödyntää. On siis näytetty käytännössä toteen, että lisäsuojelu heikentää merkittävästi toimintamahdollisuuksia alueella eikä luvituksen kuluja aikoja voida luotettavalla tavalla ennakoita.

Kuten edelliselläkin lausuntokierroksella, Mawson esittää, että YM:n on pidättäydyttävä uusien luonnonsuojelualueiden perustamisesta asetuksella Länsi-Lapin alueella, kunnes se on arvioinut ja ottanut huomioon seuraavat oikeudelliset velvoitteet jokaisen asetuksen piiriin ehdotetun alueen osalta. YM:n on tehtävä ns. SOVA-arviointi. YM:n on selvitettävä ja perusteltava tarve lisäsuojelulle jokaisen alueen suojeluperusteina olevien luontotyyppien ja lajien suotuisan suojelun tason kannalta arvioiden myös alueisiin kohdistuvien muiden eri maankäyttömuotojen vaikutuksia suojeluarvojen suotuisan suojelun tason säilymisen kannalta sekä aluekohtaisesti että Suomen Natura 2000- ja muun suojelun verkoston näkökulmasta. YM:n on selvitettävä ja perusteltava, millä alueilla tai alueiden osilla kansallisia lisätoimenpiteitä suojelutavoitteen säilyttämiseksi tai tarvittaessa ennalleen saattamiseksi tarvitaan, jokaisen alueen muut intressit kuten malminetsintä ja kaivostoiminta, ja suojelun vaikutukset näihin, sekä punnittava, pidetäänkö jokaisen esitysluonnoksen mukaisen alueen osalta luonnonsuojeluintressiä vai taloudellisen ja sosiaalisen (mukaan lukien eettiset näkökulmat ja ihmisoikeuskysymykset) toiminnan etua merkittävämpänä, ja tehtävä suojelupäätös tämän harkinnan lopputuloksen perusteella.

Länsi-Lappiin suunniteltujen luonnonsuojelun asetusten valmistelussa ei ole huomioitu yhtäkään edellä mainituista vaatimuksista. Asetuksia ei voi antaa ennen kuin kaikki mainitut selvitykset ja arvioinnit on tehty asianmukaisesti.

Mawson toteaa lopuksi, että YM on helmikuussa 2023 päättänyt perustaa Mustiaapa-Kaattasjärven Natura 2000 -alueen luoteisosaan uuden, aiemmalle metsätalousalueelle sijoittuvan luonnonsuojelun alueen ja on siten jo hiljattain lisännyt yhtiön toiminta-alueelle tai sen välittömään läheisyyteen kohdistuvaa luonnonsuojelua ilman lausunto- tai kuulemismenettelyjä. Samassa yhteydessä Ympäristöministeriö lisäsi muualle Lapin alueelle noin 20.000 hehtaaria uusia luonnonsuojelun alueita samoin kuulematta alueen toimijoita tai paikallistahoja. Kuten Mawsonin 10.5.2023 YM:lle jättämän lausunnon osissa 3 ja 6 todetaan, kansallisten luonnonsuojelun alueiden perustaminen ei sinällään lisää tai paranna luonnonsuojelun tasoa alueella, eikä YM ole EU:n taholta pakotettu järjestämään alueiden suojelun asetustaitse. Suojelutoimenpiteiden toteuttamisen keinot jäävät siten kansallisten viranomaisten harkintaan ja niiden laatu ja laajuus tulee arvioida tapauskohtaisesti.

Outokumpu Chrome Oy Kemin kaivos uudistaa aikaisemmalla lausuntokierroksella vuonna 2019 antamansa lausunnon ja täydentää sitä seuraavasti.

Valtakunnallinen soidensuojelun perusohjelma on tehty vuosina 1979 ja 1981. Kemin kaivoksen näkemyksen mukaan asian valmistelussa ei ole riittävästi arvioitu yli 40 vuotta vanhan perusohjelman ajanmukaisuutta. Eljärvenviian suojelun aluetta määritettäessä suojelun alueen raja us ulottui jopa Kemin kaivoksen kaivosalueeseen kuuluvan sivukivialueen päälle. Rajausta on sittemmin muutettu, mikä osoittaa, että aikoinaan tehty soidensuojelun ohjelman valmistelukaan ei ole perustunut ajantasaiseen tietoon. Alueilla on



ollut tunnetut kromivarat ja kaivostoimintaa jo vuodesta 1968 lähtien eli paljon ennen soidensuojeluohjelman perustamista.

Kemin kaivos pitää edelleen vakavana puutteena koko luonnonsuojeluasetuksen osalta SOVA-arvioinnin puuttumisen.

Luonnonsuojelulain 49 §:n mukaisesti luonnonsuojelualueilla on kiellettyä vahingoittaa maa- ja kallioperää tai vaikuttaa epäedullisesti mm. eliölajien säilymiseen taikka alueen perustamistarkoitukseen. Etenkin Elijärvenviian osalta alueeseen rajautuvat sekä välittömässä läheisyydessä olevat kaivostoiminta sekä muiden toimijoiden maa- ja kiviainesten louhintatoiminnot ovat todennäköisesti jo vaikuttaneet alueen luonnontilaan ja alkuperäisiin suojeluarvoihin. Kaivostoiminnan seurauksena maanpinta- ja pohjavesivaikutukset näkyvät Elijärven avolouhoksen ja Elijärvenviian välisellä alueella. Pohjaveden pinta on lähtenyt laskuun Elijärvenviian läheisyydessä olevassa tarkkailupisteessä. Kemin kaivoksen YVA-selvityksen mukaan kaivostoiminta tulee seuraavien vuosikymmenten aikana vaikuttamaan Elijärvenviian reuna-alueille muun muassa pohjavesipinnan alenemana. Näin ollen kaivostoiminta, joka on ollut alueella jo ennen soidensuojelun perusohjelman tekemistä, tulee vaikuttamaan soidensuojelun tärkeimpänä suojelutavoitteena olevaan soiden luonnollisen vesitalouden säilyttämistavoitteeseen. Lisäksi kaivostoiminnasta voi aiheutua Elijärvenviian sekä Kirvesaavan suunnitelluille suojelualueille melu- ja pölyvaikutuksia.

Kirvesaavan luonnonsuojelualueen osalta alueen Natura-status takaa riittävän suojelutason.

Kemin kaivos on EU-alueen ainoa kromikaivos, ja kromi on Euroopan unionin mukaan taloudellisesti erittäin merkittävä metalli. Yhdessä ferrokromitehtaan kanssa Kemin kaivos mahdollistaa ruostumattoman teräksen valmistuksen Tornion terästehtaalla, ja sen toiminta tulee jatkumaan vielä vuosikymmenien ajan. Tornion terästehtaiden toiminta on Suomen ja EU-alueen huoltovarmuutta tukevaa tuotantoa. Kemin kaivoksen häiriötön toiminta on huoltovarmuuden lisäksi merkittävä työllistävä tekijä ja Meri-Lapin kuntien elinvoimaisuuden tukija.

Kemin kaivoksen häiriöttömän toiminnan turvaamiseksi yhtiö ensisijaisesti vastustaa Elijärvenviian luonnonsuojelualueen perustamista ja Kirvesaavan luonnonsuojelualueen laajentamista. Toissijaisesti yhtiö vaatii luonnonsuojelualueiden perustamisasetusten rauhoitussäännöksiin poikkeusta siten, että kaivostoimintaa voidaan jatkaa häiriöttä pitkälle tulevaisuuteen perustuen LSL 55 §:n 3 momentin mukaiseen oikeuteen, joka Kemin kaivoksen tapauksessa koskee oikeutta harjoittaa kaivostoimintaa ja joka on aloitettu alueella vuosikymmeniä ennen rauhoitusmääräysten voimaantuloa. Kemin kaivoksen toiminta on yleisen edun kannalta erittäin tärkeää toimintaa eikä sen toteuttamiseksi ole muuta vaihtoehtoa. Mikäli luonnonsuojelualueet tulevat voimaan nyt esitetyn Valtioneuvoston asetuksen mukaisesti, tarkoittaa se Kemin kaivoksen tapauksessa LSL 62 §:n mukaisen prosessin aloittamista luonnonsuojelualueen lakkauttamiseksi kokonaan tai osittaisesti tai rauhoitussääntöjen lieventämiseksi.

SMA Mineral Oy toteaa, että Kalkkimaan soiden mahdollinen luonnonsuojelualue sijaitsee osittain nykyisen jo yli 100-vuotta käytössä olleen kaivospiirin (Kalkkimaa 2763) sisällä. Kaivoksella voi olla vaikutuksia pohjavesipinnan alenemiseen.

Kalkki on elintärkeä mineraali koko ihmiskunnalle ja perinteisiä käyttökohteita ovat mm. terästeollisuus, kaivosteollisuus, maanviljely, rakentaminen, päästöjen puhdistus, rehuteollisuus sekä maalliteollisuus.

Kalkkimaa on ainoa dolomiittikalkkikivilouhos Lapissa ja Kalkkimaan vaikutusalue ulottuu koko Lapin ja Pohjanmaan alueelle.

Nykyisellään Kalkkimaan louhos tuottaa noin 1/3 Suomen dolomiitin tarpeesta eikä korvaavia materiaaleja ole vielä riittäviä määriä saatavilla. Louhoksen odotettavissa oleva toiminta-aika on vuosikymmeniä, mikäli toimintaa ei rajoiteta. Lisäksi on huomioitavaa, että korvaavan materiaalin kuljettaminen kauempaa (autoilla tai laivoilla) kasvattaa kokonaispäästöjä merkittävästi eikä tue EU:n komission tavoitetta omavaraisuudesta raaka-aineiden tuotannossa eikä edistä hiilineutraaliuteen.

Kriittisten raaka-aineiden asetuksen (Critical Raw Material Act) täytäntöönpanemiseksi, tehokkaan kiertotalousjärjestelmän synnyn edistämiseksi sekä EU:n vihreän siirtymän takaamiseksi on erityisen tärkeää olemassa olevien kaivospiirien maksimaalinen hyödyntäminen neitseellisten raaka-ainelähteiden sijaan.



Kalkkimaan dolomiittikivi sisältää myös potentiaalisia määriä vielä hyödyntämätöntä magnesiumia (Mg), jonka Euroopan komissio on luokitellut sekä strategisesti tärkeäksi että kriittiseksi mineraaliksi Euroopan huoltovarmuuden kannalta.

Yhtiö ehdottomasti vastustaa ko. luonnonsuojelun alueen perustamista näillä perusteilla.

Suhanko Arctic Platinum Oy on kaivosyhtiö, jolla on pitkälle edennyt kaivoshanke Länsi-Lapin luonnonsuojelun alueita koskevien asetusten vaikutusalueella. Kaivoshankkeen rakennustyöt on tarkoitus aloittaa 2024. Yhdystien rakentaminen alueelle on tarkoitus aloittaa 2023 aikana. Lisäksi yhtiö harjoittaa alueella malminetsintää.

Alueen mineraaliesiintymät ovat vihreän energian kriittisiä metalleja. Yhtiö pitää huolestuttavana alueiden muun maankäytön tarpeiden ohittamista suojelun alueiden perustamisesta koskevassa harkinnassa ja sijoittelussa. Yhtiö katsoo, että asetusvalmistelussa ei edelleenkään ole riittävästi arvioitu uusien luonnonsuojelun alueiden perustamisen vaikutuksia alueilla jo käynnissä oleviin kaivostoiminnan käynnistämiseen tähtääviin hankkeisiin.

Yhtiö pitää tärkeänä, että uusia luonnonsuojelun alueita ei perusteta sellaisten tunnettujen merkittävien mineraaliesiintymien alueille, jotka kuuluvat olemassa olevien tai valmistelussa olevien kaivoshankkeiden piiriin, näihin liittyvä malminetsintä mukaan lukien, tai alueille, jotka omaavat geologisen potentiaalin tulla tulevaisuudessa mahdollisesti hyödynnettäviksi. Suojelua ei myöskään tulisi ulottaa tällaisten alueiden välittömään läheisyyteen, koska kaivoshankkeisiin liittyy usein tarve laajentaa toimintaa. Yhtiön mukaan luonnonsuojelun alueiden sijoittaminen asetusluonnoksissa kuvatulla tavalla vaarantaa lisäksi kansallisen raaka-ainehuollon, on ristiriidassa EU:n kriittisiä mineraaleja koskevien linjausten kanssa ja vaikeuttaa Suomen vihreää siirtymää.

Yhtiön hankealueelle sijoittuvat suunnitellut suojelun alueet ovat Konttikivalo, Siika-Kämä ja Yli-Kuohunkijärvi.

Yhtiö toteaa, että suojelun alueiden perustamisella on merkittävä haitallinen vaikutus alueiden nykyiseen käyttöön malminetsintän ja kaivostoiminnan osalta. Asetusehdotuksissa ja perustelumuistioissa on jätetty täysin huomiotta, että alueella on pitkälle edennyt suuren luokan kaivoshanke, paljon malmipotentialia ja malminetsintää. Myöskään vuoden 2019 lausuntokierroksen aikana esille tuotujen vaikutusten huomiointi ei käy ilmi.

Yhtiö huomauttaa, että luonnonsuojelulain 52 § mukainen poikkeuslupamenettely lisää epävarmuustekijöitä ja vaikuttaa siten hankerahoituksen saatavuuteen.

Yhtiö toteaa, että suojelutoimien oikeasuhtaisuuden arvioinnissa tulee huomioida, että suunniteltuihin suojelun alueisiin sisällytettävät alueet on jo nykyisellään riittävästi suojeltu erillisin suojelupäätöksin ja kaavamääräyksin. Vaikutukset alueella olemassa oleviin hankkeisiin olisivat kohtuuttomat suhteessa alueiden suojelutarpeeseen. Alueet tulisi näin ollen rajata pois asetuksilla perustettavien suojelun alueiden piiristä.

Yhtiön mukaan, jos kyseisten alueiden suojelussa edetään, olisi perustamisasetuksissa sallittava valmisteluvaiheessa olevan kaivoshankkeen toteuttaminen suojelusta riippumatta. Yhtiön näkemyksen mukaan luonnonsuojelun alueiden perustaminen voi muussa tapauksessa olennaisesti muuttaa alueiden nykyistä käyttöä, mikä olisi ristiriidassa asetusten perustelu muistioissa esitetyn vaikutusarvion kanssa.

Yhtiön mukaan asetusmuistioista jää epäselväksi, miten valmistelussa on sovellettu lainvalmistelun vaikutusarviointiohjetta ja huomioinut osana yritysvaikutusarviointia vaikutukset jo tehtyihin investointeihin tai käynnissä olevien hankkeiden mahdollisuuksiin saada rajoitusta tulevaisuudessa.

Mikäli hanketta ei oteta huomioon perustamisasetuksen rauhoitussäännöksiä koskevista poikkeuksista, tulee huomioida LSL 55.3 § mukainen suoja. Tällöin yhtiö pitää tärkeänä, että ympäristöministeriö selvittää ja tuo asetusten jatkovalmistelun yhteydessä esille ne keinot, joilla turvataan yhtiön mahdollisuudet saattaa loppuun vireillä oleva kaivoshanke.

Yhtiö huomauttaa, että asetusvalmistelun yhteydessä ei ole riittävän selvästi tuotu esiin perustettavien suojelun alueiden aluekohtaisia suojeluperusteita, jotta asianosaisilla olisi tosiasiallinen mahdollisuus punnita nyt valittujen keinojen ja suojelutavoitteiden oikeasuhtaisuutta tai LSL mukaisten luonnonsuojelun alueiden perustamisen edellytysten täyttymistä.



Fingrid Oyj toteaa lausunnossaan, että uusia suojelualueita perustettaessa tulisi toimenpiderajoituksissa ja rauhoitusmääräyksissä ottaa selkeästi huomioon ja sallia nykyisten voimajohtojen kunnossapito- ja uusimistoimenpiteet.

Nykyisten johtojen uusimistarve tulee ottaa huomioon alueen käyttöä suunnitellessa pitkällä aikavälillä, voimajohtoalueen leveys voi muuttua tulevaisuudessa. Uudet voimajohtot rakennetaan valtaosin nykyisten voimajohtojen yhteyteen (paikalle tai rinnalle), jolloin johtoalue yleensä jonkin verran levenee ja pylväspaikat muuttuvat.

Yksityishenkilöt

Yksityishenkilö A vastustaa Namalikkjärven sisällyttämistä Koukkulanaavan-Palokivalon luonnonsuojelualueeseen. Mikäli niin tapahtuisi, viranomaisen loukkaisi perustuslain vastaisesti kansalaisten yhdenvertaisuutta alla kuvatulla tavalla.

A:lla on kesämökki Namalikkjärven pohjoispäässä tila 698-408-40-22. Kesämökki on rakennettu 1992. Koko tänä aikana hänellä on ollut Namalikkjärveen kalastusoikeus, joka on sovittu Eräjupot ry:n kanssa. Kun A suunnitteli rakentamista, hän kävi keskusteluja Metsähallituksen kalatalousneuvojan kanssa, jolloin tuli hyvin vahvasti esille ns. kotitarvekalastusperiaate. Metsähallituksen periaate oli, että kaikille veteen rajoituville rakennetuille tiloille sallitaan / järjestetään kalastusmahdollisuus myös vuokrattuihin vesialueisiin.

A viittaa Eräjupot ry:n antamaan lausuntoon liittyen Namalikkjärveen, Kätkälampeen ja Juponlampeen, ja toteaa Eräjupot ry:n järven vuokrasopimuksen irtisanomisen lopettavan myös yksityishenkilön kalastusoikeuden. Eräjupot ry:n lausunnossa esitetyn perusteella Namalikkjärven vuokraaja Eräjupot ry ja Namalikkjärven rajoittuvat yksityiset tilat on asetettu viranomaisen taholta eriarvoiseen asemaan.

Yksityishenkilö B toteaa, että koska luonnonsuojelualueiksi on aiottu merkitä alueita, joilla on merkittäviä muita käyttömahdollisuuksia (kaivostoiminta), tulisi ennen päätöksentekoa teettää kattava taloudellisten ja sosiaalisten vaikutusten arviointi. Esimerkiksi Rompas-Rajapalojen alueelle tulisi välttää lakisääteisen luonnonsuojelualueen perustaminen, joka voisi merkittävästi haitata tai jopa estää kaivoksen perustamisen. Tällaisen suojelualueen perustaminen tulee olla myös kuntien hyväksymä, koska sillä voi olla hyvinkin mittava vaikutus paikallistalouteen. Sellaisen suojelualueen perustaminen ei ole hyväksyttävää, joka tulisi vaikeuttamaan suunniteltujen kaivosten perustamista. Sellaisten alueiden kohdalla luonnonsuojelualueen perustamista on suotavaa lykätä, kunnes kaivosasia on ratkennut. Kuten lausuntopyynnössä todetaan, alueet ovat jo suojeltuja, joten niiden luontoarvot eivät ole vaarassa asetuksen lykkäämisen vuoksi.

Metsähallituksen ja WWF Suomen välisten ns. dialogikohteiden osalta on todettava, että lähtökohtaisesti sopimuksia olisi hyvä noudattaa. Jos jokin alue on sovittu väliaikaisesti metsätaloustoimien ulkopuolelle, sellaisen sopimuksen käyttäminen suojeluperusteluna aiheuttaisi tilanteen, jossa väliaikaisia sopimuksia ei olisi mielekästä käyttää keinona edistää luonnon monimuotoisuutta. Vähintäänkin ennen sellaisen alueen suojelua tulisi tieteellisesti todentaa, että alueiden luontoarvot poikkeavat merkittävästi edukseen alueen muusta lajistosta.

Metsästyksen salliminen kuntalaisille tulee kirjata jokaisen perustettavan luonnonsuojelualueen perustamiskirjaan.

Saari20 –osuuskunta (yksityishenkilö C asiamiehenä) pyytää, että YM ottaa huomioon vuoden 2019 vastineen ja sen liitteet Länsi-Lapin luonnonsuojelualueen perustamisesta Muonion Jerisjärvelle. Lisäksi Saari20 osuuskunta huomioimaan seuraavat asiat aiemman vastineen ohella.

Saari20 -osuuskunta pyytää tarkemman selvityksen luonnonsuojelualueeksi määritellystä vesialueesta (7 ha) Jerisjärvellä, jota ei näy missään perustamiseen liittyvässä kartassa. Vesialueesta on vain maininta tekstissä. Näin ollen Saari 20 osuuskunta ei tiedä mitä vesialuetta perustamissuunnitelma koskee.

Jerisjärven vesialueet ovat jaettu Suurjaon yhteydessä tilojen ja valtion kesken ylipyytämis- (ristiinpyytämis-) oikeuksineen ja tiedot löytyvät Maanmittauslaitokselta. Näin ollen tämä 7 ha:n luonnonsuojelualueen määrittely voi loukata tai loukkaa jaossa tehtyjä osapuolten oikeuksia. Lisäksi Jerisjärveltä löytyy satoja nuottauspaikkoja, joista osa on määritelty niin sanotuiksi maa-apajapaikoiksi (eli nuotta nostetaan ylös maalle). Maa-apajien ohella vesialuilla on myös vesiapajapaikkoja. Luonnonsuojelualueiden toteuttaminen loukkaa muinoin määriteltyjä apaja-paikkoja esimerkiksi Jerisjärven Isosaarella, pikkusaarissa ja vesialuilla,

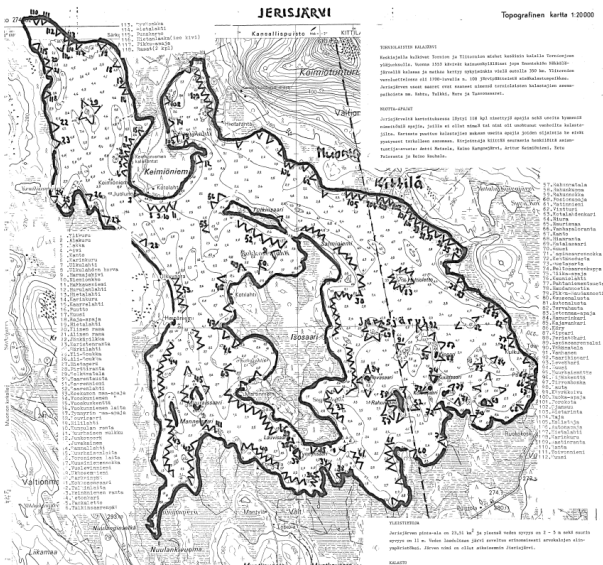


jolloin tämä loukkaa myös oikeuksiamme nuottaamiseen. Nuottakartasta on merkintä Kittilän kunnan lausunnossa.

Lisäksi Saari20 osuuskunta pyytää huomioimaan seuraavat uudet Saari 20 -tilan tilanosuuksien omistajat, jotka ovat mukana annetussa vastineessa. Tilojen numerot ovat: 498-401-20-58, 498-401-20-52, 498-401-20-51, 498-401-20-15, 498-401-20-13. Edelliset vuoden 2019 tilaosuuksien omistajat tilanumeroineen ovat mukana tässä vastineessa näiden uusien tilanumeroiden ohella.

Lausunnon täydennyksessä todetaan, että suojelukohteeksi suunniteltujen Jerisjärven Isosaari ja Jerisjärven pienempien saarien rauhoitus tekevät kaupallisen ja perinteiseen nautintaoikeuksiin perustuvan kalastuksen mahdolliseksi. Syy tähän on se, että edellä mainittuihin saariin on sijoitettu useita nuottaamiseen liittyviä maa-apajien nostopaikkoja (eli nuotan nostamispaikkoja maalle). Maa-apajapaikat ovat ennalta määriteltäviä ja sellaisia, joita ei voi vaihtaa tai muuttaa eli ne perustuvat pitkäaikaiseen järven tuntemukseen ja ovat siksi perinteisiä. Ne ovat myös hyvin perinteisiä ihmisten kohtaamisen paikkoja, joihin liittyy myös paljon arvokasta kulttuurista perintöä. Näin ollen maa-apajapaikkojen loukkaaminen on haitallinen sekä kalastuksen, perinteen että kulttuurin näkökulmista, ja maa-apajapaikat on otettava huomioon suunnitelmia tehtäessä.

Historiallisessa Suurjaossa – joka on täysin pitävä myös nykypäivänä – vesialueet on Jerisjärven osalta jaettu eri tilojen (esim. Saari 20) ja valtion kesken niin kutsutuun ristiinpyytämisoikeuksineen. Suunnitelmat ovat näin ollen myös vastoin jaettuja vesioikeuksia ja näin ollen loukkaa voimassa olevaa keskinäistä sopimusta. Tarvittavat asiakirjat löytyvät Maanmittauslaitokselta. Lausunnon liitteenä on Jerisjärven Apajapaikka kartta.



Yksityishenkilö D puoltaa valtioneuvoston asetuksella suojelualueiksi vahvistettavia Ylitornion kunnan ja Rovaniemen kaupungin alueilla sijaitsevia NATURA2000-alueita Palokas, Kaitajärvi, Romppaat ja Louevaara D suojelua ja esittää sen tueksi muutamia näkökohtia. Alueet ovat osa valtio-omisteista aluetta, jossa on jo kaksi vahvistettua soidensuojelualuetta. Nyt asetuksella vahvistettaviksi esitetyt alueet sijaitsevat enemmän tai vähemmän näiden vahvistettujen soidensuojelualueiden välissä.

Erityisesti Palokas on kaiken keskiössä. Sille ovat tyypillisiä soiden ympäröivät vanhat metsät, lammet ja purot. Luonnonsuojeluliiton Lapin piiri, ympäristön luonnonsuojeluyhdistykset, Palojärven paliskunta ja matkailupuolen aktiivit ovatkin huhtikuussa 2021 esittäneet ympäristöministeriölle alueiden yhdistämistä 300 neliökilometrin laajuiseksi Lounais-Lapin erämaa -kansallispuistoksi. (Matkailupuolen esityksessä nimi on Lounais-Lapin kansallispuisto.). Tässä yhteydessä D:n huolena on erityisesti se, että Palokkaalle on esitetty kaivoksen perustamista. Alueellisesti se hyödyntäisi hetkellisesti Rovaniemen talousaluetta, mutta torpedoisi mahdollisen tulevan kansallispuistohankkeen.

Yksityishenkilö E: n mukaan valtioneuvoston ja ympäristöministeriön luonnokset asetuksiksi luonnonsuojelualueista Länsi-Lapissa ovat sisältöjensä puolesta kokonaisuudessaan erittäin kannatettavia ja toteutuessaan antavat mahdollisuuden kehittää edelleen alueella toimintaa, jossa yhdistyvät kestävällä tavalla luontoon pohjautuvat elinkeinot ja luonnon monimuotoisuuden ylläpito ja vahvistaminen.



Lausunnossa otetaan esimerkiksi Ylitornion kunnassa sijaitsevat alueet: Kaitajärvet, Palokkaan alue, Romppaat ja Susirova, joiden läheisyydessä on jo olemassa aikaisempien päätösten mukaisia luonnonsuojelualueita.

Alueella on aikanaan porotaloudesta huolehtinut Meltosjärven paliskunta ja se on nykyään osa Palojärven paliskuntaa, joka syntyi pieniä paliskuntia yhdistettäessä. Näiden pienten paliskuntien alueet toimivat edelleen eräänlaisina poronhoidon perusalueina. Siksi näiden alueiden suojelu turvaa osaltaan poronhoidon mahdollisuuksia. Esimerkkinä tällaisesta on mm. Paljukanlammen tuntumassa oleva "Kaunismaa", noin yhden neliökilometrin suuruinen jäkälikkökangas, joka on aikanaan toiminut porojen kokoamisalueena, kun niitä on kuljetettu syyserotuksiin. Susirova on nykyäänkin tärkeä syyserotusten paikka ja sen läheisyydessä oleva "Näätävuoma" on porojen vasoma-alue.

Em. alueelle ovat paikallinen luonnonsuojeluyhdistys "Ylitornion - Pellon Luonto ry, Palojärven paliskunta sekä useat luontomatkailua harjoittavat yritykset ehdottaneet perustettavaksi "Lounais-Lapin erämaa" - kansallispuiston. Valtioneuvoston ja Ympäristöministeriön asetukset toteutuessaan tukevat näitä pyrkimyksiä.